

AKTIESELSKABET SÆBY FISKEINDUSTRI  
Gyldendalsvej 4,  
9300 Sæby

Frederikshavn Kommune  
Rådhus Allé 100  
9900 Frederikshavn

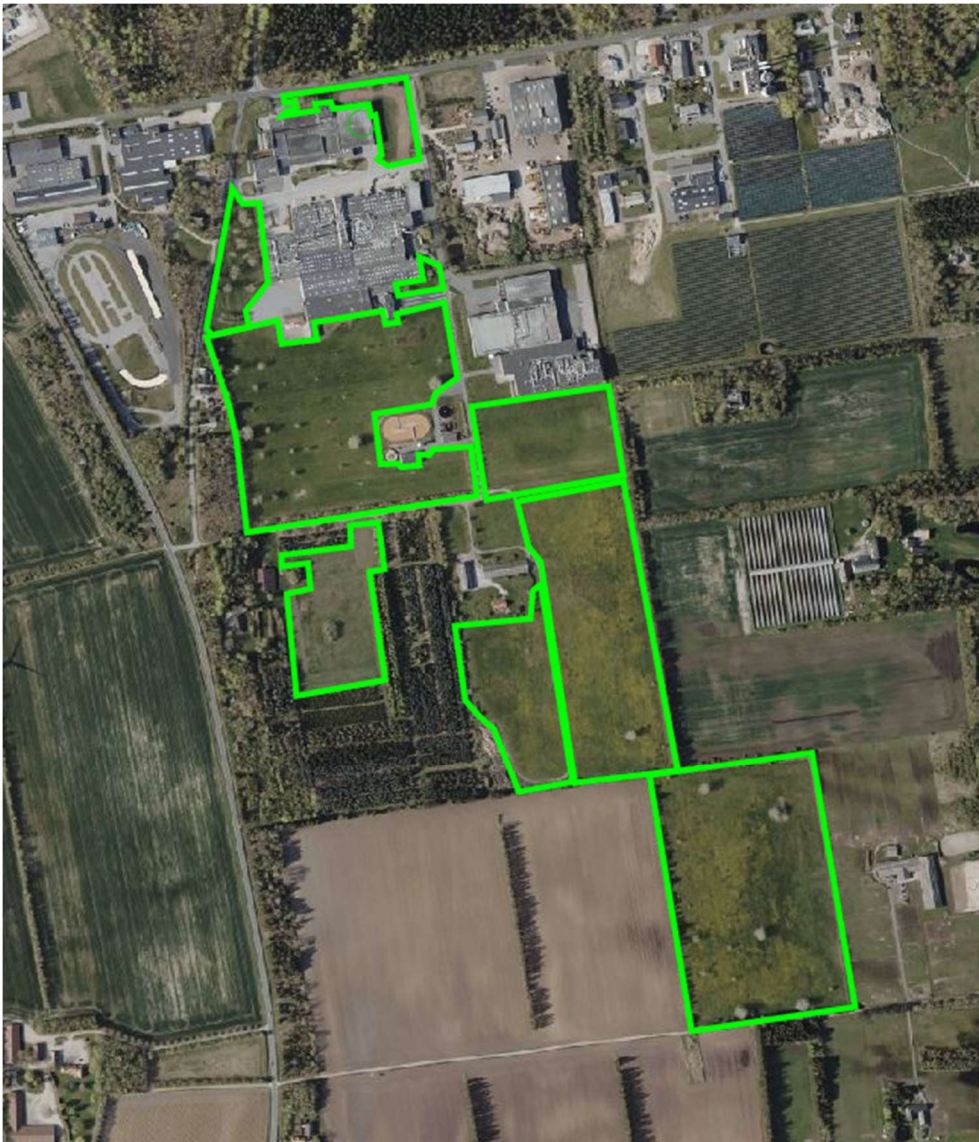
Tlf. +45 98 45 50 00  
post@frederikshavn.dk  
www.frederikshavn.dk  
CVR-nr. 29189498

20. september 2024

## § 19 tilladelse til udspredding af processpildevand på landbrugsjord ved Sæby Fiskeindustri

Sagsnummer: GEO-2023-07502  
Dokumentnummer: 8022347

Sagsbehandler:  
Lise Laursen  
Direkte telefon:  
9845 8362



## Indholdsfortegnelse

1.	Kommunens afgørelse og vilkår .....	3
1.1	Afgørelse .....	3
1.2	Indledning.....	3
1.3	Vilkår .....	4
2.	Miljø- og sundhedsforhold .....	9
3.	Habitatvurdering og bilag IV arter.....	9
4.	Udtalelse, lovgrundlag, klagevejledning og offentliggørelse.....	10

## 1. Kommunens afgørelse og vilkår

### 1.1 Afgørelse

Frederikshavn Kommune meddeler hermed § 19 tilladelse, jf. miljøbeskyttelsesloven<sup>1</sup> til udspredding af rensed processpildevand fra Sæby Fiskeindustri rensningsanlæg på virksomhedens markblokke 4-0, 5-0, 2-0, 3-0, 3-1, 1-0 samt 3 parklignende arealer omkring fabrikken, se bilag 1.

"Tilladelse til udspredding af processpildevand på landbrugsjord" fra den 30. juni 2006 bortfalder og erstattes af nærværende tilladelse.

### 1.2 Indledning

Da den eksisterende § 19 tilladelse til udspredding af processpildevand på landbrugsjord er tilbage fra 2006, har Frederikshavn Kommune valgt at udstede en ny og opdateret § 19 tilladelse til udspredding af processpildevand på landbrugsjord til Sæby Fiskeindustri. Virksomheden er i den forbindelse blevet bedt om at indsende oplysninger til udfærdigelse af en ny § 19 tilladelse.

Sæby Fiskeindustri er en stor fødevarer virksomhed, der laver fiskekonserves til konsum. I 2023 blev der indkøbt vand til produktionen svarende til 129.550 m<sup>3</sup>. Vandet fra produktionen renses i virksomhedens biologiske rensningsanlæg, og en del heraf svarende til 29.841 m<sup>3</sup> (2023 tal) udledes til havet og en anden del svarende til 72.068 m<sup>3</sup> (2023 tal) udsprøjtes på virksomhedens markblokke i perioden fra den 1. februar til den 1. oktober.

Det rensede processpildevand er defineret som organisk gødning ifølge gødningsanvendelsesbekendtgørelsen<sup>2</sup>, jf. § 3, 21) b). Det hører under kategorien: "*Andre stoffer, produkter og materialer af biologisk oprindelse, der:*

- i) *indeholder hovednæringsstofferne kvælstof og fosfor,*
- ii) *er opsamlet med henblik på udbringning, og*
- iii) *ikke er kunstgødning eller bioaske."*

Ifølge vejledning<sup>3</sup> om gødningsanvendelsesbekendtgørelsen "*omfatter organisk gødning alle former for stoffer, produkter og materialer, der anvendes til jordbrugsformål, uanset om det er klassificeret som affald eller ej.*"

Det rensede spildevand kan både defineres som organisk gødning og som et affaldsprodukt fra produktionen på Sæby Fiskeindustri. Dermed hører håndtering af processpildevand også under affald til jord bekendtgørelsen<sup>4</sup> (tidligere slambekendtgørelsen).

Tilladelse til udledning til havet er meddelt i virksomhedens miljøgodkendelse.

---

<sup>1</sup> Bekendtgørelse af lov om miljøbeskyttelse nr. 48 af 12/01/2024

<sup>2</sup> Bekendtgørelse nr. 1025 af 30/06/2023 om jordbrugsvirksomheders anvendelse af gødning

<sup>3</sup> Vejledning nr. 9861 af 02/11/2023 om gødningsanvendelsesbekendtgørelsen 2023-2024

<sup>4</sup> Bekendtgørelse nr. 1001 af 27. juni 2018 om anvendelse af affald til jordbrugsformål

Udspreddingen af rensede spildevand på virksomhedens markblokke kan derimod ikke indeholdes i virksomhedens miljøgodkendelse. Processpildevand fra fiskeindustrier står ikke nævnt i bilag 1 i affald til jord bekendtgørelsen på listen over affald med jordbrugsmæssig værdi, som kan anvendes efter reglerne i bekendtgørelsen uden forudgående tilladelse. Dermed skal der ifølge bekendtgørelsen meddeles en særskilt tilladelse i henhold til § 19 i miljøbeskyttelsesloven.

### 1.3 Vilkår

1. Tilladelsen er gældende fra den 20. september 2024 til den 20. september 2027.
2. Rensede spildevand fra Sæby Fiskeindustrirensningens anlæg skal udbringes i overensstemmelse med kapitel 5-10 i affald til jord bekendtgørelsen, se bilag 2.
3. Rensede spildevand må højst udbringes i mængder på 3.000 m<sup>3</sup> pr. ha. pr. planperiode (april, maj, juni, juli, august og september). I perioden fra 1. februar til 1. april må der kun udbringes 1.000 m<sup>3</sup> pr. ha. Virksomheden skal kunne dokumentere, at der maksimalt udspreddes 1.000 m<sup>3</sup> pr. ha. i februar og marts og maksimalt 3.000 m<sup>3</sup> pr. ha. i perioden fra den 1. april-1.oktober.
4. I parker og skove, hvor der ikke dyrkes fortærbare afgrøder, må der tilføres 15 tons tørstof pr. ha. pr. år, beregnet som et gennemsnit. Virksomheden skal kunne dokumentere, at kravet overholdes.
5. Kun de på bilag 1 viste arealer må indgå som udbringningsarealer for rensede spildevand fra Sæby Fiskeindustri. Arealerne svarer til ca. 26,9 ha.
6. Det rensede spildevand skal føres via rørledninger fra processpildevandstanken på Sæby Fiskeindustrirensningens anlæg til markblokkene, hvor det skal udspreddes direkte.
7. I forbindelse med udspredding af det rensede spildevand (organiske gødning), skal reglerne i gødningsanvendelsesbekendtgørelsen<sup>5</sup> følges.
8. Sæby Fiskeindustri skal 4 gange årligt jævnt fordelt over udspreddingsperioden fra februar til oktober sørge for, at der bliver udtaget og analyseret prøver af det rensede spildevand for tørstof, totalfosfor og totalkvælstof. Den samlede tilførsel af næringsstoffer skal overholde følgende mængder:

Tørstof (tons/ha/år)	15
Total fosfor (kg/ha/år) <sup>1)</sup>	30
Total kvælstof (kg/ha/år) <sup>2)</sup>	170

1) kan beregnes som et gennemsnit over 3 år

2) kan beregnes som et gennemsnit over 10 år

<sup>5</sup> Bekendtgørelse nr. 1025 af 30/06/2023 om jordbrugsvirksomheders anvendelse af gødning

Hver prøve skal udtages repræsentativt. Prøven skal udtages af et laboratorium, der er akkrediteret til at udtage spildevandsprøver.

9. Sæby Fiskeindustri skal 1 gang årligt i udspretningsperioden fra februar til oktober sørge for, at der bliver udtaget og analyseret prøver af det rensede spildevand for PFAS, cadmium, kviksølv, bly, nikkel, chrom, zink, kobber, LAS, PAH, NPE og DEHP. Nedenstående grænseværdier skal overholdes i prøverne:

Grænseværdier	mg pr. kg tørstof
∑ PFOA, PFOS, PFNA og PFHxS	0,01 <sup>6</sup>
∑ PFBS, PFPS, PFHxS, PFHpS, PFOS, PFNS, PFDS, PFUnS, PFDoS, PFTrS, PFOSA, 6:2 FTS, PFBA, PFPA, PFHxA, PFHpA, PFOA, PFNA, PFDA, PFUnDA, PFDODA, PFTrDA	0,4
Cadmium	0,8
Kviksølv	0,8
Bly	120
Nikkel	30
Chrom	100
Zink	4.000
Kobber	1.000
LAS	1.300
∑ PAH	3
NPE	10
DEHP	50

Hver prøve skal udtages repræsentativt. Prøven skal udtages af et laboratorium, der er akkrediteret til at udtage spildevandsprøver. Afhængig af prøveresultaterne kan prøvetagning- og analysehyppighed øges eller nedsættes, se bilag 3.

10. Hvis Frederikshavn Kommune vurderer, at koncentrationerne af tungmetallerne i spildevandsprøverne er høje, skal Sæby Fiskeindustri udtage og analysere jordprøver på markblokkene til dokumentation for, at grænseværdierne i bilag 4 i affald til jord bekendtgørelsen er overholdt, se bilag 4. Nedenstående grænseværdier skal overholdes i prøverne:

Grænseværdier	mg pr. kg tørstof i jord
Cadmium	0,5
Kviksølv	0,5
Bly	40

<sup>6</sup> De vejledende grænseværdier tager udgangspunkt i det opdaterede jordkvalitetskriterium fra juli 2021.

Nikkel	15
Chrom	30
Zink	100
Kobber	40

11. En gang om året – inden den 1. februar – skal Sæby Fiskeindustri sammen med den årlige miljøreddegørelse indsende en udvidet spildevandsanalyse, jf. vilkår 9, til Frederikshavn Kommune. Spildevandsanalysen skal omregnes til mg per kg tørstof for alle de målte stoffer.

### Begrundelse for vilkårene

#### Vilkår 1

Tilladelsen er tidsbegrænset, da - *"Tilladelserne ikke bør meddeles for en længere periode end f.eks. 3 år"* - ifølge vejledning om anvendelse af affald til jordbrugsformål nr. 1 2010. Da, der ikke i de sidste 5 år, hverken er sket store ændringer i den udsprede mængde spildevand, i T-N, T-P eller COD, har Frederikshavn Kommune valgt at tidsbegrænse tilladelsen til 3 år. Havde der været større udsving i analyseresultaterne, ville tilladelsen været blevet tidsbegrænset til 1 år.

#### Vilkår 2

Ifølge § 6 i affald til jord bekendtgørelsen skal kommunalbestyrelsen: *"Ved meddelelse af tilladelse efter § 19 i lov om miljøbeskyttelse til anvendelse af affald, der ikke er optaget på listen i bilag 1, til jordbrugsformål, fastsætte vilkår om, at reglerne i kapitel 5-10 gælder."* Frederikshavn Kommune har på den baggrund stillet vilkår 2, se evt. bilag 2.

#### Vilkår 3 og 4

Vilkår 3 og 4 opsummerer hvor store mængder spildevand og tørstof, der må blive udsprede på markblokkene og i hvilke perioder, jf. §§ 22 og 25 i affald til jord bekendtgørelsen, se bilag 1. Markblokkene er alle af parklignende karakter, og her må den udsprøjtede tørstofkoncentration være højere. Vilkårene er stillet for at tydeliggøre udbringningskravene til virksomheden.

#### Vilkår 5

Der er stillet vilkår til hvilke markblokke, Sæby Fiskeindustri må anvende til udsprede af spildevandet. Ifølge vejledning om anvendelse af affald til jordbrugsformål nr. 1 2010: *"skal afgørelser efter § 19 i miljøbeskyttelsesloven baseres på konkrete vurderinger af både affald og miljø- og sundhedsforholdene på de arealer, hvor affaldet forventes anvendt."* Frederikshavn Kommune må således ikke give tilladelse til generel anvendelse af spildevand på arealer, kun til anvendelse på specifikke arealer. Vilkår 5 præciserer hvilke markblokke, der må anvendes til udsprøjtning af rensede spildevand, se evt. bilag 1.

#### Vilkår 6

Det rensede spildevand bliver kortvarigt opbevaret i processpildevandstanken på fiskeindustriens eget rensningsanlæg, se figur 1. Herfra går der rørledninger til



markblokkene, hvor der påmonteres en studs og herfra udsprede/udsprøjtes spildevand direkte i den periode, hvor det er lovligt. Vilåret er stillet for at sikre, at proceduren fortsættes på Sæby Fiskeindustri. Hvis Sæby Fiskeindustri ønsker at ændre proceduren, skal Frederikshavn Kommune orienteres og evt. give tilladelse hertil.



Figur 1. Processpildevandstank på Sæby Fiskeindustri's rensningsanlæg

Processpildevandstanken er godkendt til brug i et rensningsanlæg og overholder dermed krav til både styrke og tæthed.

#### Vilkår 7

Udspreddingen skal foregå i overensstemmelse med reglerne i gødningsanvendelsesbekendtgørelsen. Det vil sige, at:

- spildevand (den flydende organiske gødning) ikke må udbringes på lørdage samt søn- og helligdage på arealer, der ligger nærmere end 200 meter fra et byzone- eller sommerhusområde eller et område i landzone, der ved lokalplan er udlagt til boligformål.
- som hovedregel må der i perioden fra høst, dog senest 1. oktober indtil 1. februar ikke udbringes spildevand.
- Fra 1. september indtil 1. marts må spildevand ikke bringes ud i flerårige afgrøder, hvor der ikke høstes en afgrøde hvert år.
- Spildevand må ikke udbringes på en måde og på sådanne arealer, at der er fare for afstrømning til vandløb (herunder dræn), søer større end 100 m<sup>2</sup> og kystvande.
- Spildevand må ikke udbringes på stejle skrånninger med en hældning på mere end 6° ned mod vandløb, søer større end 100 m<sup>2</sup> eller kystvande inden for en afstand af 20 meter fra vandløbets, søens eller kystvandets afgrænsning ved daglige vande. Kravet gælder dog ikke på stejle skrånninger med en hældning på mere end 6° og 12° for så vidt angår – spildevand, som nedfældes i parallel retning i forhold til det nærliggende vandmiljø.
- Der må ikke udbringes spildevand på arealer, der er omfattet af § 69, stk. 1 i lov om vandløb. (Det betyder, at der er forbudt at udbringe gødning inden for en afstand af 2 meter fra de fleste åbne vandløb og søer).

Der er relativt langt til de nærmeste vådområder, men da arealer kan vokse ud og ind af våd natur, har kommunen valgt at nævne de regler, der også gælder for arealer, der ligger tættere på våd natur. Frederikshavn Kommune vurderer, at hvis vilkår 7 og dermed ovenstående regler for udbringning af spildevand (organisk gødning) overholdes, vil der ikke være fare for forurening af nærmiljøet.

#### **Vilkår 8**

I § 11 i affald til jord bekendtgørelsen står der, at *"prøveudtagning- samt analysehyppighed, -parametre og -metoder skal overholde forskrifterne i bilag 5"*. I samme paragraf står der, at *"kommunalbestyrelsen kan beslutte, at prøveudtagnings- og analysehyppigheden skal øges eller nedsættes."*

Frederikshavn Kommune har valgt at stille vilkår om 4 årlige prøveudtagninger samt analyser i udbringningsperioden fra den 1. februar til den 1. oktober. Analysehyppigheden vil således svare til den anbefalede analysehyppighed beskrevet i bilag 5 i bekendtgørelsen.

#### **Vilkår 9**

Vilkår 9 omhandler blandt andet grænseværdier for PFAS i processpildevandet. Frederikshavn Kommune har valgt at stille vilkår vedrørende grænseværdierne på baggrund af de foreløbige vejledende grænseværdier for PFAS i spildevandsslam fra Miljøstyrelsen samt jordkvalitetskriterier fra 2021. Grænseværdierne for PFAS er først blevet fastsat i 2021, da myndighederne ikke tidligere har været opmærksom på, at PFAS-stoffer i miljøet kan optages af både mennesker og dyr og dermed udgøre en sundhedsrisiko og en risiko for miljøet.

Grænseværdierne for de resterende miljøfremmede stoffer er fastsat i affald til jord bekendtgørelsen og skal overholdes umiddelbart.

Den 25. juni 2024 har Sæby Fiskeindustri via SGS Analytics fået udfærdiget en analyserapport på alle de miljøfremmede stoffer, der er nævnt i vilkår 9. Ingen af de miljøfremmede stoffer overskrider grænseværdierne i 2024, og kommunen har derfor valgt en analysehyppighed på en gang årligt.

#### **Vilkår 10**

Kommunen har valgt at stille vilkår om udtagning af jordprøver fra markblokkene, hvis analyserne af processpildevandet viser en uventet høj koncentration af tungmetaller. Vilkårene for udtagning af jordprøver er beskrevet i bilag 4 i affald til jord bekendtgørelsen, se også bilag 4 i denne tilladelse. Overskrides grænseværdierne, skal Sæby Fiskeindustri i samarbejde med Frederikshavn Kommune aftale, hvorledes forureningen fremover kan begrænses.

#### **Vilkår 11**

Der skal indsendes en årlig udvidet spildevandsanalyse til Frederikshavn Kommune sammen med den årlige miljøreddegørelse. Dermed får kommunen løbende kendskab til, hvor høje koncentrationer af miljøfremmede stoffer, der er i spildevandet og kan påbyde Sæby Fiskeindustri at iværksætte afhjælpende foranstaltninger, hvis



grænseværdierne overskrides. Vilkår 11 kan evt. tages under revision, hvis koncentrationerne af de miljøfremmede stoffer fortsætter med at være væsentligt under grænseværdierne.

## 2. Miljø- og sundhedsforhold

Ifølge vejledning om anvendelse af affald til jordbrugsformål nr. 1 2010: *"skal afgørelser efter § 19 i miljøbeskyttelsesloven baseres på konkrete vurderinger af både affald og miljø- og sundhedsforholdene på de arealer, hvor affaldet forventes anvendt."*

### Miljø

Markblokkene ligger uden for § 3<sup>7</sup> beskyttet natur, fredede arealer og Natura 2000 områder. Nærmeste § 3 beskyttede areal ligger ca. 60 m vest for markblok nr. 1-0, nærmeste fredede areal ligger ca. 220 m øst for markblok 5-0 og nærmeste Natura 2000 område (Solsbæk) ligger ca. 3,1 km sydøst for markblok 5-0. Nærmeste vandløb ligger ca. 630 m syd for markblok 5-0.

Frederikshavn Kommune vurderer, at der er god afstand til de nærmeste naturarealer, og at anvendelsen af det rensede processpildevand kan ske uden risiko for den nærliggende natur.

### Sundhedsforhold

Nærmeste indvindingsopland er til Ørnedalsværket, der ligger ca. 1 km nordvest for markblokkene. Ansøgningen er derfor sendt i høring hos kommunens grundvandsteam. Grundvandsteamets bemærkninger er følgende: *"Nogle af Sæby Fiskeindustri's nordligste arealer, hvor de spreder processpildevand ud på, er beliggende inden for indvindingsopland til alment vandværk. Vi synes derfor, at der i §19 tilladelsen skal stilles vilkår om, at der skal udtages en eller flere prøver efter slambekendtgørelsen, hvor man så derefter kan vurdere om det giver mening af forsætte med analyserne."*

Frederikshavn Kommune har både på baggrund af miljøforholdene, men også på baggrund af sundhedsforholdene valgt at stille vilkår 11 og 12 om prøveudtagning i henhold til affald til jord bekendtgørelsen (tidligere slambekendtgørelsen). 2024 analyseresultaterne vedrørende de miljøfremmede stoffer vurderes ikke at give anledning til tiltag i forhold til begrænsning af fortsat udspreddning.

## 3. Habitatvurdering og bilag IV arter

Ifølge habitatbekendtgørelsens<sup>8</sup> §§ 6 og 7 skal der ved § 19 tilladelser sikres, at der ikke sker væsentlige påvirkninger af Natura 2000-områder, samt administreres, så beskyttelsen i Ramsarområder fremmes. Før der meddeles tilladelse til det ansøgte, skal der derfor foretages en vurdering heraf.

Det nærmeste Natura 2000-område ligger omkring 3,1 km fra markblokkene. Frederikshavn Kommune vurderer, at brugen af organisk gødning fra Sæby Fiskeindustri svarer

<sup>7</sup> Bekendtgørelse af lov om naturbeskyttelse nr. 1392 af 04/10/2022

<sup>8</sup> Bekendtgørelse nr. 1098 af 21/08/2023 om udpegnings- og administrationsregler for internationale naturbeskyttelsesområder samt beskyttelse af visse arter

til brugen af anden landbrugsmæssig gødskning. Så længe reglerne for udbringning overholdes, vurderes gødskningen ikke at kunne påvirke nærmeste naturområder – herunder Natura 2000-området væsentligt. Derudover vurderes en afstand på over 3 km at udgøre en barriere for en evt. spredning af de tildelte gødningsstoffer til sårbar natur i Natura 2000-området. § 19 tilladelsen vurderes ikke at kunne påvirke arter eller naturtyper på udpegningsgrundlaget. § 19 tilladelsen vurderes desuden ikke at føre til ændringer af nærliggende naturområder til Natura 2000-området, hvor arter fra udpegningsgrundlaget kunne have levested, fouragerings- eller opholdsareal.

En række dyr og planter omfattet af habitatdirektivets bilag IV kan have levested, fødesøgningsområde eller sporadisk opholdssted på egnen omkring markblokkene. Der er ikke registreret sjældne arter eller bilag IV-arter på markblokkene eller de potentielle yngle og rasteområder (f.eks. § 3 naturområder) beliggende i nærheden af markblokkene. Det ansøgte projekt vurderes at have en neutral effekt på levesteder samt yngle- og rasteområder for bilag IV arter. Dette tilskrives, at projektet ikke vurderes at medføre nogen varig ændring i naturtilstanden af nærliggende naturarealer.

#### **4. Udtalelse, lovgrundlag, klagevejledning og offentliggørelse**

##### **Udtalelse fra Styrelsen for Patientsikkerhed og Fødevarestyrelsen**

Ifølge affald til jordbekendtgørelsens § 6, stk. 3 skal tilladelser efter miljøbeskyttelseslovens § 19 sendes til udtalelse hos Styrelsen for Patientsikkerhed og Fødevarestyrelsen inden, der træffes afgørelse.

##### **Styrelsen for Patientsikkerheds bemærkninger**

*"I relation til brug af processpildevandet på landbrugsjord i forhold til kemiske stoffer og tungmetaller har Styrelsen for Patientsikkerhed intet at bemærke til de foreslåede vilkår udover, at det kunne overvejes at vurdere om indholdet af dioxin og dioxin-lignende også kan udgøre en problemstilling, da indholdet kan være særligt højt i fisk.*

*Styrelsen for Patientsikkerhed kan ikke på det foreliggende grundlag vurdere om processvandet udgør en risiko i forhold til mikrobiologisk indhold af humane patogener."*

##### **Kommunens bemærkninger til Styrelsen for Patientsikkerheds bemærkninger**

Frederikshavn Kommune har undersøgt om, der findes kvalitetskrav (grænseværdier) for dioxiner og dioxin-lignende stoffer i processpildevand. Ifølge videnskabelig rapport fra DCE nr. 142 – Miljøfremmede stoffer og metaller i vandmiljøet. NOVANA. Tilstand og udvikling 2004-2012 er: *"der ikke fastsat miljøkvalitetskrav i vand for denne stofgruppe med den begrundelse, at der ikke foreligger tilstrækkelige oplysninger til, at kravene kan fastsættes.*

Kommunen kan i henhold til § 11 i affald til jord bekendtgørelsen *"beslutte, at prøverne skal analyseres for flere eller færre parametre."* Uden officielt fastsatte kvalitetskrav (grænseværdier) for dioxin og dioxin-lignende stoffer i vand, vurderer Frederikshavn Kommune, at det ikke er proportionelt at bede Sæby Fiskeindustri om at foretage analyser for dioxin og dioxin-lignende stoffer.

Ifølge Fødevarestyrelsens hjemmeside er der for dioxiner og dioxin-lignende stoffer fastsat grænseværdier i forhold til tolerabelt ugentligt indtag. Der går ikke dyr på markblokkene ved Sæby Fiskeindustri, men græsset klippes jævnligt. Tages der slæt til foder, skal der gå mindst 21 dage, før det kan anvendes. Se forklaring i næste afsnit.

### **Fødevarestyrelsens bemærkninger**

*"På baggrund af det oplyste, og da der ved processpildevand forstås et flydende restprodukt, der indeholder animalske produkter, anser Fødevarestyrelsen at processpildevandet er et organisk gødnings- og jordforbedringsmiddel (OGJ).*

*Processpildevandet vil derfor være underlagt reglerne i biproduktforordningen 1069/2009, dennes gennemførsels-forordning 142/2011 samt bek. om organiske gødningsstoffer og jordforbedringsmidler med animalsk indhold nr. 574 af 29/05/2018 (OGJ-bekendtgørelsen). Herunder skal særligt nævnes kravet om: "ingen græsning for opdrættede dyr eller anvendelse af afgrøder som foder i mindst 21 dage efter anvendelsen".*

### **Kommunens bemærkninger til Fødevarestyrelsens bemærkninger**

Organiske gødningsstoffer og jordforbedringsmidler med animalsk indhold forkortes OGJ. Vejledning 9531 af 29/06/2018 til bekendtgørelse om organiske gødningsstoffer og jordforbedringsmidler med animalsk indhold nr. 574 af 29/05/2018 beskriver flere forhold, som kan være relevante for Sæby Fiskeindustri, hvis virksomhedens markblokke engang skal bruges til græssende husdyr eller til at høste foderplanter, se relevante punkter i bilag 5. Tages der slæt på markblokkene, skal der gå mindst 21 dage efter udsprøjtning af processpildevandet (OGJ), før slættet må bruges som foder. Fødevarestyrelsen er myndighed på området.

### **Lovgrundlag**

Tilladelsen er meddelt efter § 19 i henhold til bekendtgørelse af lov om miljøbeskyttelse nr. 48 af 12/01/2024.

Tilladelser meddelt efter § 19 kan til enhver tid og uden erstatning ændres eller tilbagekaldes under visse forudsætninger, jf. § 20.

### **VVM-screening**

Frederikshavn Kommune vurderer, at udspreddning af processpildevand på landbrugsjord ikke er VVM-pligtigt, da det ikke er nævnt i bekendtgørelsen af lov om miljøvurdering af planer og programmer og af konkrete projekter (VVM) nr. 4 af 03/01/2023 i bilag 1 og bilag 2.

### **Klagevejledning og offentliggørelse**

Der tildeles mere end 10.000 tons rensat spildevand (organisk gødning) til Sæby Fiskeindustri's markblokke<sup>9</sup>. Afgørelsen kan dermed i henhold til miljøbeskyttelseslovens regler påklages til Miljø- og Fødevareklagenævnet af ansøger, af visse nærmere angivne myndigheder og interesseorganisationer og af enhver, der har en individuel, væsentlig interesse i sagens udfald.

---

<sup>9</sup> Under 10.000 ton kan tilladelsen ikke påklages i henhold til § 30 i affald til jord bekendtgørelsen.

Afgørelsen, som er meddelt i henhold til miljøbeskyttelseslovens regler, offentliggøres ved annoncering på kommunens hjemmeside ([www.frederikshavn.dk](http://www.frederikshavn.dk)) den 20. september 2024.

Hvis du ønsker at klage over denne afgørelse, kan du klage til Miljø- og Fødevareklagenævnet. Du klager gennem Klageportalen, som du kan logge på via dette link: <https://kpo.naevneneshus.dk>. Du kan også logge på via [borger.dk](http://borger.dk) (som borger) eller via [virk.dk](http://virk.dk) (som virksomhed eller forening). Du logger på Klageportalen med MitID.

Klagen sendes gennem Klageportalen til den myndighed, der har truffet afgørelsen. En klage er indgivet, når den er tilgængelig for myndigheden i Klageportalen. Når du klager, skal du som privatperson betale et gebyr på 900 kr. Virksomheder og organisationer skal betale et gebyr på 1.800 kr. Du betaler gebyret med betalingskort i Klageportalen. Gebyret betales tilbage, hvis du får helt eller delvist medhold i klagen.

Miljø- og Fødevareklagenævnet skal som udgangspunkt afvise en klage, der kommer udenom Klageportalen, hvis der ikke er særlige grunde til det. Hvis du ønsker at blive fritaget for at bruge Klageportalen, skal du sende en begrundet anmodning til den myndighed, der har truffet afgørelse i sagen. Myndigheden videresender herefter anmodningen til Miljø- og Fødevareklagenævnet, som træffer afgørelse om, hvorvidt din anmodning kan imødekommes.

Klagefristen er 4 uger fra godkendelsens offentlige bekendtgørelse og udløber ved midnat den 18. oktober 2024.

I henhold til miljøbeskyttelseslovens § 96 har en klage over en tilladelse ikke opsættende virkning, medmindre ministeren bestemmer andet. Udnyttelsen af tilladelsen sker på ansøgerens eget ansvar og indebærer ingen begrænsninger i klagemyndighedens adgang til at ændre eller ophæve en påklaget afgørelse.

I henhold til miljøbeskyttelseslovens § 101 skal søgsmål til prøvelse af afgørelsen efter loven være anlagt ved domstolene inden 6 måneder efter afgørelsens bekendtgørelse.

Med venlig hilsen

Lise Laursen (LSLS)  
Miljømedarbejder

### Høringsliste

Styrelsen for Patientsikkerhed, Tilsyn og Rådgivning Vest ([trvest@stps.dk](mailto:trvest@stps.dk))

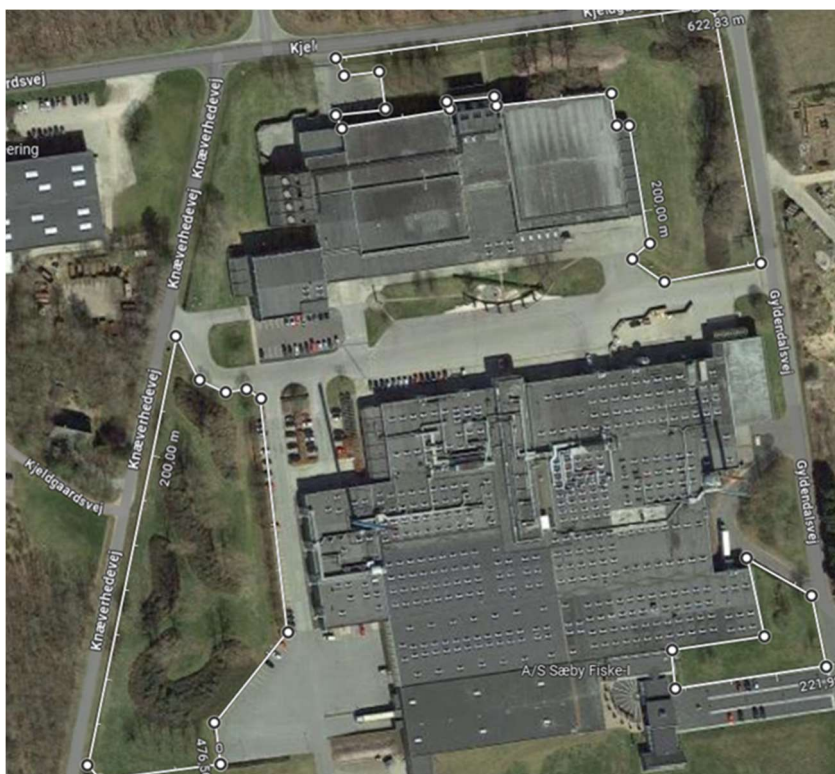
Danmarks Naturfredningsforening ([dnfrederikshavn-sager@dn.dk](mailto:dnfrederikshavn-sager@dn.dk))

Fødevarestyrelsen ([email@fvst.dk](mailto:email@fvst.dk))

Sæby Fiskeindustri ([mqv@Saeby.com](mailto:mqv@Saeby.com))



Bilag 1



Markblokkene med lilla prik angiver udspretningsarealerne. Hvid skravering markerer udbringningsarealerne omkring fabrikken.

## Bilag 2

### Kapitel 5

#### *Generelle krav til affald, der skal anvendes til jordbrugsformål*

§ 7. Affald, der skal anvendes til jordbrugsformål eller tilføres husdyrgødningsbaserede biogasanlæg eller behandlingsanlæg, skal overholde grænseværdierne i bilag 2 og må ikke indeholde væsentlige mængder af andre miljøskadelige stoffer.

*Stk. 2.* Affald med forhøjet indhold af miljøfremmede stoffer kan uanset stk. 1 afhændes til miljøgodkendte komposteringsanlæg med henblik på omsætning af miljøfremmede stoffer. Komposteringsanlægget skal til enhver tid overfor tilsynsmyndigheden kunne dokumentere, at der sker omsætning af de miljøfremmede stoffer.

*Stk. 3.* Affaldet skal være prøvetaget og analyseret efter kapitel 6.

§ 8. Affald, der skal anvendes til jordbrugsformål, og afgasset biomasse fra husdyrgødningsbaserede biogasanlæg eller behandlingsanlæg, skal forud for anvendelse til jordbrugsformål overholde de hygiejnisk begrundede anvendelsesrestriktioner for affald i bilag 3.

§ 9. Ved sammenblanding af flere affaldsproducenters affald, herunder spildevandsslam fra forskellige anlæg, samt ved sammenblanding af affald med produkter, skal de enkelte affaldstyper inden sammenblanding prøvetages med henblik på analyse af, om grænseværdierne i bilag 2 overholdes.

*Stk. 2.* Affald fra husholdninger, der behandles samlet, anses for at stamme fra én affaldsproducent. Den ansvarlige myndighed for indsamlingsordningen anses i dette tilfælde for affaldsproducent.



## Kapitel 6

### *Proveudtagning og analyser*

§ 10. Affald, der skal anvendes til jordbrugsformål eller tilføres husdyrgødningsbaserede biogasanlæg eller behandlingsanlæg, skal være analyseret ved repræsentative prøver og overholde de gældende grænseværdier, der er angivet i bilag 2. Undtaget herfra er animalske biprodukter, der ikke er blandede med andre typer affald, og som tilføres direkte til husdyrgødningsbaserede biogasanlæg eller biogasanlæg i øvrigt.

*Stk. 2* Affald, der gennemgår forbehandling, skal være analyseret ved repræsentative prøver og overholde de gældende grænseværdier, der er angivet i bilag 2. Straks en analyse viser en overskridelse af de gældende grænseværdier, skal tilførslen af det forbehandlede affald til biogasanlægget stoppes.

*Stk. 3* Affaldsproducenten og forbehandlingsanlægget skal foranledige, at prøverne udtages og analyseres af laboratorier eller virksomheder, der er akkrediteret af DANAK - Den Danske Akkrediteringsfond eller af et tilsvarende akkrediteringsorgan, som er medunderskriver af EA's - European co-operation for Accreditation's multilaterale aftale om gensidig anerkendelse, jf. dog stk. 4.

*Stk. 4* Kommunalbestyrelsen i affaldsproducentens kommune kan beslutte, at prøver kan udtages eller analyseres af affaldsproducenten efter forskrift af laboratoriet eller virksomheden.

*Stk. 5* Laboratoriet eller virksomheden sender analyseresultaterne til tilsynsmyndigheden, inden den første levering af affaldet finder sted. Efter første levering skal hvert analyseresultat sendes til tilsynsmyndigheden, så snart det foreligger.

§ 11. Proveudtagning samt analysehyppighed, -parametre og -metoder skal overholde forskrifterne i bilag 5, jf. dog stk. 4.

*Stk. 2* Kommunalbestyrelsen i affaldsproducentens kommune kan beslutte, at proveudtagnings- og analysehyppigheden skal øges eller nedsættes. Kommunalbestyrelsen kan endvidere beslutte, at prøverne skal analyseres for flere eller færre parametre, jf. dog stk. 3.

*Stk. 3* Bestemmelsen i stk. 2 omfatter ikke proveudtagnings- og analysehyppigheden for kvælstof og fosfor.

*Stk. 4* Uanset stk. 1, skal slam fra offentlige spildevandsanlæg og kildesorteret organisk affald fra husholdninger, institutioner og private virksomheder, der ikke gennemgår forbehandling, prøvetages og analyseres i henhold til bekendtgørelse om tilsyn med spildevandsslam m.m. til jordbrugsformål. Endvidere finder stk. 2 og stk. 3 ikke anvendelse for disse produkter.

## Kapitel 7

### Generelle krav til affaldsproducenten

§ 12. Affaldsproducentens pligter efter §§ 13-15 påhviler den affaldsproducent, der afhænder affaldet til bruger eller til husdyrgødningsbaserede biogasanlæg eller behandlingsanlæg.

§ 13. Affaldsproducenten skal udarbejde en deklaration, som skal angive følgende:

- 1) Affald med beskrivelse af oprindelse og produktionssted samt henvisning til de betegnelser, der er anvendt i bilag 1.
- 2) De enkelte bestanddele samt blandingsforhold for affald, som er fremkommet ved blanding af flere forskellige affaldstyper.
- 3) De enkelte bestanddele samt blandingsforhold for affald, som er blandet med gødning, jordforbedringsmiddel eller andre produkter.
- 4) Behandling, resultater af eventuelle analyser samt eventuelle restriktioner for anvendelsen. De betegnelser, der er angivet i bilag 3, skal anvendes.
- 5) Analyseresultater, jf. § 10, herunder angivelse af prøveudtagnings- og analysetidspunkt.
- 6) Oplysning om opbevaringsmuligheder.

Stk. 2. Hvis kommunalbestyrelsen i en afgørelse har fastsat vilkår efter § 6 eller § 83 i bekendtgørelse om erhvervsmæssigt dyrehold, husdyrgødning, ensilage m.v., skal disse vilkår fremgå af deklarationen.

Stk. 3. Kopi af deklarationen fremsendes til kommunalbestyrelsen i affaldsproducentens kommune, jf. dog § 14, stk. 6. Fremsendelse skal ske senest 8 dage før første levering til bruger, husdyrgødningsbaserede biogasanlæg eller behandlingsanlæg og derefter hver gang, der foreligger nye analyser eller ændret affaldssammensætning.

§ 14. Enhver affaldsproducent, der indgår aftale om leverance af affald, er ansvarlig for, at deklarationen følger affaldet og svarer til dette, jf. dog stk. 6.

Stk. 2. Levering af affald må kun ske efter skriftlig aftale mellem affaldsproducenten og brugeren eller ledelsen af det husdyrgødningsbaserede biogasanlæg eller behandlingsanlæg.

Stk. 3. Ved indgåelse af aftale om levering af affald til bruger skal affaldsproducenten sende kopi af leveringsaftalen, deklaration samt kort med angivelse af hvor og hvornår affaldet forventes udspreddt (kort med markbloknummer) til kommunalbestyrelsen i brugers kommune senest 8 dage før første levering.

Stk. 4. Ved aftale om levering af affald til husdyrgødningsbaserede biogasanlæg eller behandlingsanlæg skal affaldsproducenten sende kopi af leveringsaftalen og deklaration til tilsynsmyndigheden for det husdyrgødningsbaserede biogasanlæg eller behandlingsanlæg senest 8 dage før første levering.

Stk. 5. Sker der en ændring i de indsendte oplysninger om forventet udspreddning, jf. stk. 3, skal brugeren indsende nye oplysninger om udspreddning til kommunalbestyrelsen i brugers kommune.

Stk. 6. Stk. 1, stk. 3, og § 13, stk. 3, finder ikke anvendelse for husdyrgødningsbaserede biogasanlæg ved anlæggets levering af affald til en bruger.

§ 15. Hvert år inden 1. marts skal affaldsproducenten indberette til kommunalbestyrelsen, hvor store mængder af hver affaldsart, der er afhændet til anvendelse til jordbrugsformål i det foregående kalenderår, fordelt på anvendelse i landbrug, skovbrug, biogas- eller behandlingsanlæg, gartneri, parkdrift og privat havebrug. Indberetningen skal ske med henvisning til deklarationen, jf. § 13, for hver affaldsart.

Stk. 2. Kommunalbestyrelsen skal hvert år senest 1. juli indberette de i stk. 1 omhandlede oplysninger til Miljøstyrelsen. Miljøstyrelsen kan efter forhandling med kommunalbestyrelserne fastsætte regler om indberetningens form.

## Kapitel 8

### Opbevaring

§ 16. Opbevaring af affald på brugers virksomhed kan ske uden forudgående tilladelse efter § 19 i lov om miljøbeskyttelse, hvis det sker på et opbevaringsanlæg, der er placeret, indrettet og drevet i overensstemmelse med bekendtgørelse om erhvervsmæssigt dyrehold, husdyrgødning, ensilage m.v., og hvis der ikke opbevares en større mængde affald, end bruger selv kan anvende i indeværende og kommende vækstsæson.

Stk. 2. Affald, der ikke afgiver væske, kan opbevares i markstakke på brugers virksomhed uden forudgående tilladelse efter § 19 i lov om miljøbeskyttelse. Markstakkene skal være overdækket, så vand ikke kan trænge ind i stakken, og placeringen skal følge reglerne i bekendtgørelse om erhvervsmæssigt dyrehold, husdyrgødning, ensilage m.v.

Stk. 3. Spildevandsslam må ikke opbevares i markstakke.

§ 17. Opbevaring af affald, der tilføres husdyrgødningsbaserede biogasanlæg, skal ske efter reglerne i bekendtgørelse om erhvervsmæssigt dyrehold, husdyrgødning, ensilage m.v. De øvrige regler i denne bekendtgørelse, herunder de generelle krav og reglerne om prøveudtagning og analyser efter kapitel 5 og 6, gælder fortsat.

§ 18. Opbevaring af affald på brugers virksomhed, der tilføres beholdere med husdyrgødning, skal ske efter reglerne i bekendtgørelse om erhvervsmæssigt dyrehold, husdyrgødning ensilage m.v. De øvrige regler i denne bekendtgørelse, herunder de generelle krav og reglerne om prøveudtagning og analyser i kapitel 5 og 6, gælder fortsat.

§ 19. Kommunalbestyrelsen skal råde over opbevaringsfaciliteter for slam fra offentlige spildevandsanlæg i kommunen svarende til 9 måneders produktion.

Stk. 2. Kommunalbestyrelsen skal senest den 31. december hvert år sende en redegørelse til Miljøstyrelsen om, hvor og på hvilken måde slam fra offentlige spildevandsanlæg skal opbevares det kommende år.

## Kapitel 9

### Brugers anvendelse af affald

§ 20. Anvendelse af affald må ikke give anledning til forurening af grundvandet.

§ 21. Ved anvendelse af affald i en blanding, der består af minimum 75 pct. husdyrgødning eller afgasset vegetabilsk biomasse regnet på tørstofbasis, finder reglerne i §§ 22-24 ikke anvendelse. Anvendelsen skal i så fald ske efter reglerne i bekendtgørelse om erhvervsmæssigt dyrehold, husdyrgødning, ensilage m.v.

§ 22. Flydende affald må højst udbringes i mængder på 3.000 m<sup>3</sup> pr. ha pr. planperiode. I perioden fra 1. februar til 1. april må der kun udbringes 1.000 m<sup>3</sup> pr. ha.

§ 23. Anvendelse af affald skal ske i overensstemmelse med deklarationen, jf. § 13, og kort med angivelse af udspretningsareal, jf. § 14, stk. 3.

§ 24. De hygiejniske restriktioner for anvendelsen skal overholdes, jf. bilag 3.

§ 25. Der må ikke med affald tilføres jorden mere end 7 tons tørstof pr. ha pr. år, beregnet som et gennemsnit over 10 år. I parker og skove, hvor der ikke dyrkes fortærbare afgrøder, må der tilføres 15 tons tørstof pr. ha pr. år, beregnet som et gennemsnit over 10 år.

Kapitel 10

*Særlige bestemmelser om tungmetaller i jord*

§ 26. Arealer, som tilføres affald, må ikke indeholde mere tungmetal end angivet i bilag 4.

*Stk. 2.* På arealer, hvor kommunalbestyrelsen vurderer, at der er risiko for, at de i bilag 4 nævnte grænseværdier for indhold i jord er overskredet, skal kommunalbestyrelsen lade udtage og analysere jordprøver til dokumentation for, hvorvidt grænseværdierne er overholdt.

*Stk. 3.* Jordprøverne skal udtages og analyseres af laboratorier eller virksomheder, der er akkrediteret af DANAK eller af et tilsvarende akkrediteringsorgan, som er medunderskriver af EA's multilaterale aftale om gensidig anerkendelse.

Udgifterne til disse prøver afholdes af affaldsproducenten.

*Stk. 4.* Prøveudtagning og analyse skal ske i overensstemmelse med bilag 4.

**Bilag 3**

**Bilag 2**

**Grænseværdier, jf. §§ 7 og 9**

**A. Grænseværdier for tungmetaller**

Tabel 1

	mg pr. kg tørstof	mg pr. kg totalfosfor
Cadmium	0,8	100
Kviksølv	0,8	200
Bly <sup>1)</sup>	120	10.000
Nikkel	30	2.500

1) Blyværdien er 60 mg pr. kg tørstof eller 5.000 mg pr. kg totalfosfor for privat havebrug. For anvendelse i privat havebrug gælder endvidere arsenværdien 25 mg pr. kg tørstof.

Tabel 2

	mg pr. kg tørstof
Chrom	100
Zink	4.000
Kobber	1.000

**B. Overholdelse af grænseværdier for tungmetaller**



**Bilag 4**

**Bilag 4**

**Grænseværdier og prøveudtagnings- og analysemetode for indhold i jord, jf. § 26**

Grænseværdier, jf. § 26, stk. 1

	Mg pr. kg tørstof i jord
Cadmium	0,5
Kviksølv	0,5
Bly	40
Nikkel	15
Chrom	30
Zink	100
Kobber	40

Proveudtagnings- og analysemetode, jf. § 26, stk. 4.

Der skal udtages repræsentative jordprøver. Dette vil normalt omfatte blandingsprøver af 25 enkeltprøver, udtaget på et areal, der er mindre end eller lig med 5 ha, og som dyrkes på ensartet måde.

Prøverne skal udtages til en dybde af 25 cm, medmindre dybden af pløjelaget er mindre end denne værdi, idet dybden for prøveudtagningen dog i så fald ikke må være mindre end 10 cm.

Analyse af tungmetaller foretages efter oplukning, jf. DS 259. Detektionsgrænsen for det enkelte metal må ikke være højere end 10 pct. af den relevante grænseværdi.



## Bilag 5

### *Restriktioner for foderplanter*

Det er ikke tilladt at høste foderplanter eller lade opdrættede dyr afgræsse arealer, hvorpå der er anvendt OGJ, før der er gået mindst 21 dage siden den seneste anvendelse, jf. forordningen om animalske biprodukter, artikel 11, stk. 1, litra c.

Alle, der anvender OGJ på landbrugsjord, skal føre optegnelser. Det gælder uanset om, der holdes opdrættede dyr på bedriften eller ej.

Den, der har ansvaret for jordarealer, hvorpå der anvendes OGJ, og hvortil opdrættede dyr har adgang, eller hvor der høstes foderplanter til opdrættede dyr, skal sikre, at der føres fortegnelser, jf. gennemførelsesforordningen, bilag VIII, kapitel IV, afsnit 4, stk. 1, 2 og 3. Fortegnelser skal indeholde følgende oplysninger:

- Mængderne af anvendt OGJ.
- Datoer og steder for anvendelsen.
- Datoer for hvornår opdrættede husdyr har fået adgang til de pågældende arealer, eller foderplanter er blevet høstet på de pågældende arealer.

Fortegnelserne skal opbevares i mindst to år og på forlangende forevises den kompetente myndighed.

Fødevarestyrelsen fører kontrol med hele fremstillings- og anvendelseskæden for OGJ, herunder kontrollen med iblandingen af en bestanddel, lagre af OGJ på bedrifterne og overholdelse af restriktionerne for afgræsning af arealer og afhøstning af foderplanter på arealer, hvor der er anvendt OGJ, jf. gennemførelsesforordningen, bilag XVI, kapitel III, afsnit 7.