

Frederikshavn Affald A/S,
Knivholtvej 15,
9900 Frederikshavn

Frederikshavn Kommune
Rådhus Allé 100
9900 Frederikshavn

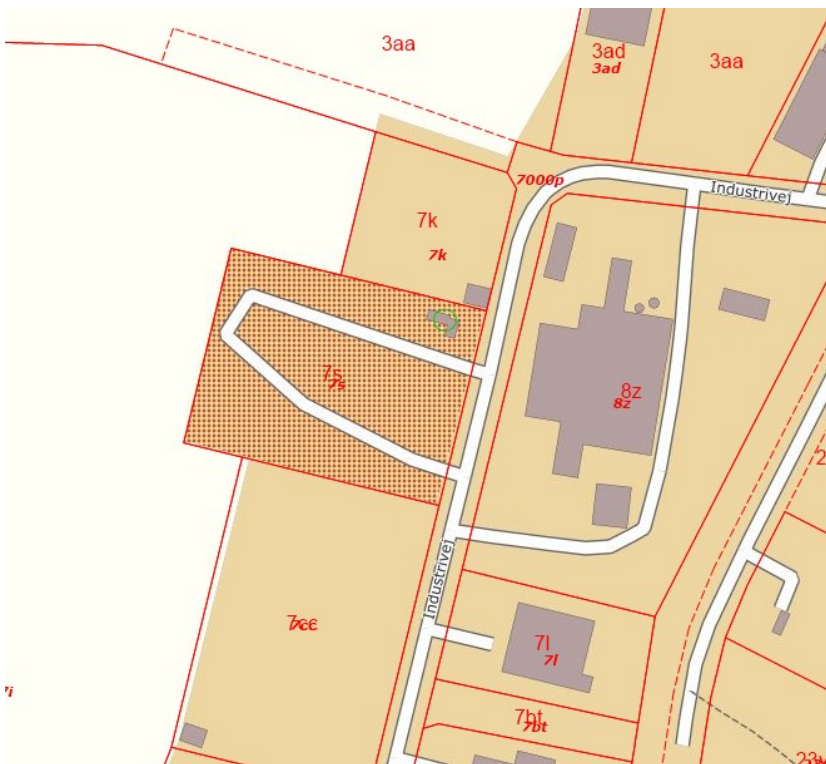
Tlf. +45 98 45 50 00
post@frederikshavn.dk
www.frederikshavn.dk
CVR-nr. 29189498

15. november 2024

Miljøgodkendelse – genbrugsplads i Ålbæk

Sagsnummer: GEO-2024-04255
Dokumentnummer: 8009677

Sagsbehandler:
Jesper Østergård Christensen
Direkte telefon:
9845 6358



<u>Virksomhedens navn:</u>	Genbrugsplads i Ålbæk
<u>Virksomhedens listebetegnelse:</u>	K211 <i>Nyttiggørelse og bortskaffelse af affald, Genbrugspladser med affald fra private og lignende affald fra erhvervsvirksomheder</i>
<u>Virksomhedens beliggenhed:</u>	Industrivej 21, 9982 Ålbæk
<u>Matr.nr.:</u>	Matrikel nr.: 7s, Ejerslav: Ålbæk, Råbjerg
<u>Virksomhedens CVR nr.:</u>	30179358 - Frederikshavn Affald A/S
<u>Virksomhedens P nr.:</u>	1015143181 - Genbrugsplads Ålbæk
<u>Driftsansvarlig:</u>	Frederikshavn Affald A/S
<u>Tilsynsmyndighed:</u>	Frederikshavn Kommune

Indholdsfortegnelse

1.	Kommunens afgørelse	3
2.	Påbud & vilkår	3
3.	Baggrunden for godkendelsen	12
3.1	Beskrivelse af virksomheden	12
3.2	Miljøteknisk vurdering samt begrundelse for de stillede vilkår	17
3.3	Risikovurdering i forhold til habitatbekendtgørelsen	18
3.4	Planlægningsforhold	19
4.	Forholdet til loven	19
4.1	Lovgrundlag	19
4.2	Tidligere meddelte afgørelser	20
4.3	Offentlighed og partshøring	20
4.4	Revurdering	20
4.5	Retsbeskyttelse	20
4.6	Aktindsigt	21
4.7	Offentliggørelse og klagevejledning	21
Bilag A	Oversigtsplan	23
Bilag B	Områdetyper	24

1. Kommunens afgørelse

Hermed meddeles miljøgodkendelse til genbrugspladsen i Ålbæk på Industrivej 21, 9982 Ålbæk på matrikel nr.: 7s, Ejelav: Ålbæk, Råbjerg.

De meddelte vilkår vurderes at sikre, at den ønskede aktivitet kan drives på stedet uden at påføre omgivelserne en forurening, som er uforenelig med omgivelsernes sårbarhed og kvalitet

Afgørelse reviderer den eksisterende miljøgodkendelser meddelt af Nordjyllands Amt den 1. september 1999.

Godkendelsen er gældende fra dags dato og er meddelt på en række vilkår.

2. Påbud & vilkår

På grundlag af fremsendt ansøgning af 27. juni 2024 om ændring af genbrugspladsen i Ålbæk, Industrivej 21, 9982 Ålbæk meddeles hermed afgørelse om nye og ændring af visse gældende vilkår efter miljøbeskyttelsesloven.

En del af vilkårene i denne miljøgodkendelse er meddelt i henhold til miljøbeskyttelseslovens § 33, da der er tale om en ny godkendelsespligtig aktivitet (modtagelse af flere nye affaldstyper og implementering af standardvilkår) på en virksomhed optaget på den i § 35 nævnte liste over de såkaldte listevirksomheder.

Eksisterende vilkår, der ændres eller omskrives, meddeles efter miljøbeskyttelseslovens § 41 b, jf. § 19 i godkendelsesbekendtgørelsen om godkendelse af listevirksomheder, hvorefter vilkår i miljøgodkendelser for ikke i-mærkede virksomheder kan revurderes efter retsbeskyttelsesperiodens udløb. Aktuelt omfatter det bl.a. indførelse af standardvilkår for K211 aktiviteter, jf. standardvilkårsbekendtgørelsens afsnit 20.

Vilkår, der ikke er markeret, er eksisterende vilkår, der er overført direkte uden ændring eller som er sammenskrevet med andre vilkår med redaktionelle ændringer uden indholdsmæssig betydning. Desuden er utidssvarende vilkår sløffet.

Af hensyn til klagereglerne er nye vilkår, der er stillet som følge af nye aktiviteter, herunder nye affaldstyper, markeret med en ♦. De øvrige vilkår er en følge af revurdering af den eksisterende miljøgodkendelse.

Afgørelsen omfatter kun de miljømæssige forhold, der er defineret i miljøbeskyttelseslovens kapitel 5, i godkendelsesbekendtgørelsen dvs. forhold af betydning for det ydre miljø. Virksomheden er selv ansvarlig for at indhente de nødvendige tilladelser efter andre love.

Udnyttelse af godkendelsen

1. Godkendelsen er gældende fra dags dato.
2. ♦ Godkendelsen bortfalder senest, når driften har været indstillet i 3 år.

Indretning og drift

3. Virksomheden skal indrettes og drives i overensstemmelse med godkendelsens krav og det i sagen oplyste, herunder oplysninger fremlagt af ansøger. Virksomhedens placering fremgår af bilag A.
4. Hele pladsens område skal være indhegnet med et min. 1.8 m højt hegn med aflåselig port for at forhindre ukontrolleret adgang. Indhegningen skal holdes vedlige i nødvendigt omfang. Indhegningen og området skal jævnligt inspiceres og rengøres for evt. bortfløjet papir, plastic m.v., dog minimum 1 gang ugentligt.
5. ♦ Drift og åbningstider for genbrugspladsen er som følger:

Daglige driftstider.	Mandag – fredag	Lørdag	Søn- og helligdage
Genbrugsplads	Kl. 7 – 18	Kl. 7 – 16	Lukket

6. ♦ Ved driftsophør skal virksomheden forinden orientere tilsynsmyndigheden herom og træffe de nødvendige foranstaltninger for at undgå forureningsfare og for at efterlade stedet i tilfredsstillende tilstand.
7. ♦ Hvor der i vilkårene anvendes betegnelsen "befæstet areal" menes en fast belægning, der giver mulighed for opsamling af spild og kontrolleret afledning af nedbør. Hvor der i vilkårene anvendes betegnelsen "tæt belægning" menes en fast belægning, der i løbet af påvirkningstiden er uigennemtrængelig for de forurenende stoffer, der håndteres på arealet.
8. Der skal på virksomheden foreligge en driftsinstruktion, der beskriver, hvordan personalet skal forholde sig i forbindelse med modtagelse og sortering af affaldet og i tilfælde af uheld.
9. Der skal i pladsens åbningstid altid være mindst en person til stede til at foretage modtagekontrol og vejlede borgerne til korrekt aflevering.
10. Alle affaldsområder, containere, båse og opsamlingsbeholdere, der er i brug, skal være tydeligt mærkede, således at det klart fremgår, hvor de forskellige affaldsfraktioner opbevares.

11. ♦ Virksomheden må kun modtage og opbevare nedenstående affaldsfraktioner

Affaldsart eller -fraktion	Forventet årlig mængde (tons)	Maksimalt oplag (tons)
Brændbart	500	30
Blandet beton og tegl	300	30
Deponiaffald	80	20
Haveaffald	400	30
Murbrokker og tegl	600	30
Beton	1500	30
Jord og sand	50	20
Flasker og glas	20	10
Planglas	70	10
Dæk	30	10
Jern og metal	70	30
Pap	30	30
Papir	50	10
Autoruder	1	1
Farligt affald	50	10
WEEE diverse elektronikaffald	100	25
Kølemøbler	100	10
Hårde hvidevarer	100	10
Lavenergipærer	1	1
Lysstofrør	1	1
Akkumulatorer	5	2
Batterier	1	1
Kabler og ledninger	2	1
Hård PVC	10	10
Isolering	20	5
Gips	50	10
Træ til genbrug	70	70
Tøj	30	5
Jord og sten	50	10
Plastfolie	10	5
Imprægneret træ	50	5
Plast	50	5
EPS	20	1

12. Affaldet skal sorteres så hurtigt som muligt, dog senest inden ophør af næstfølgende arbejdsdag, og må kun opbevares i de dertil beregnede affaldsområder, containere, båse eller beholdere samt for farligt affald i de dertil indrettede faciliteter.
13. Hvis virksomheden modtager affald, der ikke er omfattet af virksomhedens miljøgodkendelse, og som det ikke umiddelbart er muligt at henvise til en anden affaldsmottager, skal affaldet placeres i et særskilt oplagsområde. Virksomheden skal herefter hurtigst muligt kontakte tilsynsmyndigheden og orientere om affaldet.

Farligt affald

Ved farligt affald i vilkår 14, 15, 21 og 22 medregnes ikke akkumulatorer, imprægneret træ, batterier, lysstofrør og sparepærer, elektronikaffald, og kølemøbler.

14. ♦ Virksomheden må højst modtage 300 t farligt affald/år.
15. Det farlige affald skal opbevares uden for publikums direkte adgangsmulighed.
16. Virksomheden må ikke sammenblande farligt affald, jf. bekendtgørelse om affald. Olieaffald, der ikke indeholder PCB, må dog sammenblandes.
17. ♦ Hvis der konstateres eller er mistanke om risiko for lækager fra emballager, skal emballagen eller emballagens indhold straks fyldes over i en ny emballage, der er egnet til den pågældende affaldsfraktion.
18. Olieaffald skal opbevares i tætte, lukkede beholdere, der er placeret under tag og beskyttet mod vejrlig, eller i en specialcontainer. Oplagspladsen skal have en tæt belægning og være indrettet således, at spild kan holdes inden for et afgrænset område og uden mulighed for afløb til jord, grundvand, overfladevand eller kloak. Området skal kunne rumme indholdet af den største beholder i området. Omhældning af olieaffaldet må kun finde sted på denne oplagsplads eller i specialcontaineren.
19. ♦ Kviksvoldholdige lyskilder skal håndteres forsigtigt og opbevares i materiel, der beskytter mod beskadigelse. Andet kviksvoldholdigt affald skal opbevares i lukkede emballager.
20. Akkumulatorer og batterier skal opbevares i tætte syrefaste beholdere med overdækning eller under tag. Alternativt kan akkumulatorer og batterier opbevares i specialcontainere til farligt affald.
21. Farligt affald skal opbevares i en bygning eller en specialcontainer uden afløb til kloak, jf. dog vilkår 18 for så vidt angår olieaffald. I bygningen skal gulvet afgrænses med opkanter, være med tæt belægning og udføres med et fald på mindst 2 %, så eventuelt spild ledes til en tæt opsamlingsgrube eller -tank. Specialcontaineren skal være forsynet med tæt bund, som er bestandig for de affaldsfraktioner, der opbevares i den. Containeren skal stå på et befæstet areal, hvor overfladevand ledes til afløb med spærringsventil. Containeren skal forsynes med render og en grube eller tank til opsamling af eventuelt spild. Såfremt specialcontaineren ikke er forsynet med en tæt bund, skal den placeres på en tæt belægning og forsynes med opkant og hældning mod opsamlingsgrube. Opsamlingsgrube eller -tank skal som minimum kunne rumme indholdet af den største beholder af flydende affald, der opbevares i bygningen/specialcontaineren.

22. Der skal jævnligt ske en viderebortskaffelse af farligt affald til rette modtager. Affaldet må højst opbevares i 12 måneder på pladsen.

Andet affald

23. ♦ Haveaffald og kompost skal opbevares på befæstet areal med fald mod afløb eller sump.
24. ♦ I de faciliteter, hvor der placeres effekter til direkte genbrug, må der ikke stilles eller byttes farligt affald, herunder maling.
25. Såfremt der i særlige tilfælde er behov for modtagelse af letfordærligt affald, må dette højst opbevares 1 uge i lukket container eller 1 døgn i sække. Hvis det er særligt lugtende affald, skal det snarest muligt videretransporteres.
26. Containere med lette materialer så som papir, plast og lignende skal være lukkede eller overdækkede for at hindre, at materialer giver anledning til flugt.

Støj

27. Driften af virksomheden må ikke medføre, at virksomhedens samlede bidrag til støjbelastningen i naboområderne overstiger nedenstående grænseværdier. Områdetyperne fremgår af vedlagte kortbilag B. De angivne værdier for støjbelastningen er de ækvivalente, korrigerede lydniveauer i dB(A).

	Kl.	Reference tidsrum (Timer)	Områdetyper		
			I dB(A)	II dB(A) *)	III og VII dB(A)
Mandag-fredag	07-18	8	70	60	55
Lørdag	07-14	7	70	60	55
Lørdag	14-18	4	70	60	45
Søn- & helligdage	07-18	8	70	60	45
Alle dage	18-22	1	70	60	45
Alle dage	22-07	0,5	70	60	40
Spidsværdi	22-07	-	-	-	55

Table 4: Støjgrænseværdier

*) Ved boliger i områdetype II gælder grænseværdierne for områdetype III.

Områdetyper:

- I Erhvervs- og industriområder
- II Erhvervs- og industriområder med forbud mod generende virksomhed
- III Områder for blandet bolig- og erhvervsbebyggelse, centerområder (bykerne)
- VII Boliger i det åbne land

28. Virksomheden skal gennem målinger og/eller beregninger dokumentere, at grænseværdierne i tabel 4 er overholdt, hvis tilsynsmyndigheden finder det påkrævet. Hvis støjgrænserne er overholdt kan målingerne/beregningerne højst kræves gentaget 1 gang om året.
29. Dokumentation skal senest 3 måneder efter, at kravet er fremsat, tilsendes tilsynsmyndigheden sammen med oplysninger om driftsforholdene under målingen/beregningen.
30. Dokumentation skal udføres af et målefirma, som er akkrediteret af DANAK eller godkendt af Miljøstyrelsen til "Miljømålinger ekstern støj". Virksomhedens støj skal dokumenteres ved måling og/eller beregning efter gældende vejledninger fra Miljøstyrelsen, nr. 6/1984: Måling af ekstern støj og nr. 5/1993: Beregning af ekstern støj fra virksomheder.
31. Støjmåling skal foretages, når virksomheden er i fuld drift eller efter aftale med tilsynsmyndigheden.
32. Grænseværdier for støj, jf. vilkår 27 anses for overholdt, hvis målte eller beregnede værdier fratrukket ubestemtheden er mindre end eller lig med grænseværdien. Målingernes og beregningernes samlede ubestemthed fastsættes i overensstemmelse med Miljøstyrelsens vejledninger.

Lavfrekvent støj, infralyd og vibrationer

33. Driften af virksomheden må ikke medføre, at den målte værdi af virksomhedens bidrag til støjen, målt indendørs i de berørte bygninger, overstiger følgende grænseværdier for lavfrekvent støj og infralyd (dB re 20 μ Pa):

Anvendelse		A-vægtet lydtrykniveau (10-160 Hz), dB	G-vægtet infralydniveau dB
Beboelsesrum, herunder i børneinstitutioner og lignende	aften/nat (kl. 18-07)	20	85
	dag (kl. 07-18)	25	85
Kontorer, undervisningslokaler og andre støjfølsomme rum		30	85
Øvrige rum i virksomheder		35	90

Tabel 5: Grænseværdier for lavfrekvent støj og infralyd

Grænseværdierne gælder for ækvivalentniveauet over et måletidsrum på 10 minutter, hvor støjen er kraftigst. I tilfælde, hvor støjen er impulsagtig, reduceres de anførte grænseværdier med 5 dB.

34. Driften af virksomheden må ikke medføre, at udsendelse af vibrationer, målt som accelerationsniveau indendørs i de berørte bygninger, overstiger følgende grænseværdier (dB re 10^{-6} m/s²):

Anvendelse	Vægtet accelerationsniveau L_{aw} i dB
Boliger i boligområder (hele døgnet) Boliger i blandet bolig/erhvervsområde (kl. 18-07) Børneinstitutioner og lignende	75
Boliger i blandet bolig/erhvervsområde (kl. 07-18) Kontorer, undervisningslokaler og lignende	80
Erhvervsbebyggelse	85

Tabel 6: Grænseværdier for vibrationer

35. Grænseværdierne gælder for det maksimale KB-vægtede accelerationsniveau med tidsvægtning S.
36. Hvis tilsynsmyndigheden ved observationer og evt. orienterende målinger finder, at ovenstående grænser for lavfrekvent støj, infralyd og vibrationer kan være overskredet, skal virksomheden få foretaget akkrediterede målinger/beregninger.

Luftforurening

37. Driften af pladsen må ikke give anledning til lugt- eller støvgener i omgivelserne, der er væsentlige efter tilsynsmyndighedens vurdering.
38. Der må ikke modtages og opbevares asbestholdigt affald på pladsen.
39. ♦ Eventuelt afkast fra mekanisk ventilation fra bygning eller specialcontainer, hvor der opbevares farligt affald, skal være opadrettet og føres mindst 1 meter over tagryg på det tag, hvor afkastet er placeret.

Beskyttelse af jord, grundvand og overfladevand

40. ♦ Genbrugspladsens kørearealer skal være befæstede med fald mod afløb.
41. ♦ Båse med jern- og metalaffald og åbne containere uden sump til jern- og metalaffald skal placeres på et område med tæt belægning med fald mod grube eller afløb. Der stilles ikke krav til områder, hvor der placeres lukkede/overdækkede containere til jern- og metalaffald med en sump inden i.
42. ♦ Øvrige arealer for opstilling af containere og opbevaring af ikke-farligt affald skal befæstes med fald mod afløb.

43. ♦ Tætte belægninger og befæstede arealer skal være i god vedligeholdelsesstand. Utætheder skal udbedres så hurtigt som muligt, efter at de er konstateret.
44. ♦ Grube, tank eller render til opsamling af spild af farligt affald i bygningen eller specialcontaineren til farligt affald skal tømmes straks efter uheld og i øvrigt holdes tom. Indholdet skal håndteres og bortskaffes som farligt affald.
45. ♦ Læsning af farligt affald til borttransport skal ske på et areal med tæt belægning og fald mod grube eller afløb. På afløbsrøret skal der etableres en ventil, som holdes lukket, medens læsning foregår.

Affald

46. Affald, der spildes, skal opsamles og anbringes i de dertil indrettede containere og affaldsområder.)
47. Spild af olie og kemikalier (herunder grus, savsmuld eller lignende anvendt til opsugning) skal opsamles straks og opbevares og bortskaffes som farligt affald. Der skal til enhver tid forefindes opsugningsmateriale på virksomheden.
48. ♦ Haveaffald skal bortskaffes og arealet ryddes for haveaffald og saft fra haveaffald mindst 1 gang pr. uge i sommerhalvåret.

Egenkontrol

49. ♦ Virksomheden skal mindst 1 gang i kvartalet foretage en visuel kontrol af befæstede arealer, tæt belægning samt gulvet i bygningen/specialcontaineren og udbedre eventuelle skader. Der skal mindst 1 gang årligt foretages visuel kontrol af de øvrige befæstede arealer. Resultatet af besigtigelse og udbedringer skal noteres i driftsjournalen.
50. ♦ Tilsynsmyndigheden kan kræve, at virksomheden lader en uvildig sagkyndig foretage kontrollen, dog højst 1 gang hvert tredje år.
51. ♦ Den, der er ansvarlig for virksomheden, skal underrette tilsynsmyndigheden, før virksomheden
 1. påbegynder planlagte ændringer, som er omfattet af nærværende godkendelse,
 2. helt eller delvist skifter driftsherre, herunder når virksomheden helt eller delvist overdrages, udlejes eller bortforpagtes,
 3. indstiller driften i en længere periode eller permanent, eller
 4. genoptager driften efter den har været indstillet en længere periode.
52. ♦ Ved endeligt ophør af virksomhedens drift eller enkeltaktiviteter skal den driftsansvarlige træffe de nødvendige foranstaltninger for at undgå forureningsfare og for at bringe stedet tilbage til miljømæssigt tilfredsstillende stand. Affaldsoplæg skal være fjernet senest 3 måneder efter at driften er ophørt.

53. ♦ Væsentlig forurening som følge af virksomhedens drift, herunder i forbindelse med driftsforstyrrelser, unormale driftssituationer eller uheld skal omgående meddeles tilsynsmyndigheden.

Udenfor normal arbejdstid kontaktes alarmcentralen 112.

En skriftlig redegørelse for hændelsen skal være tilsynsmyndigheden i hænde senest en uge efter hændelsens indtræden. Det skal af redegørelsen fremgå, hvilke tiltag der er, eller påregnes iværksat for at hindre tilsvarende fremtidig forureningshændelser.

54. ♦ En kopi af denne godkendelse skal til enhver tid være tilgængelig for de personer, der har ansvaret for virksomhedens indretning og drift.

Driftsjournal

55. ♦ Virksomheden skal føre en driftsjournal med angivelse af:
- Løbende registrering af mængden af bortkørt farligt affald.
 - Dato og resultat for inspektioner samt eventuelle foretagne udbedringer af befæstede arealer, tætte belægninger og gulve i bygning/specialcontainer til farligt affald m.m.
56. ♦ Driftsjournalen skal opbevares på virksomheden mindst 5 år og skal være tilgængelig for tilsynsmyndigheden.)

Spildevand

57. Overfladevand fra området for læsning af farligt affald, jf. vilkår 45 samt overfladevand fra områder for oplag af jern- og metalaffald, jf. vilkår 41) skal afledes til renseanlæg via sandfang og olieudskiller til eksisterende spildevandsledning i Industrivej.
58. ♦ Afledning af overfladevand fra oplag af haveaffald uden sump, jf. vilkår 23, skal ske til eksisterende spildevandsledning i Industrivej.
59. Uforurennet overfladevand fra køreveje og områder med affaldstyper, der ikke forurener overfladevandet, kan afledes via sandfang til eksisterende rørlagte dræn og afvandingsgrøft med udløb til vandløb/grøft nord for Ålbæk.
- ♦ Afløbet af uforurennet overfladevand skal indrettes med mulighed for afspærring i tilfælde af uheld og med mulighed for udtagning af spildevandsprøve.

3. Baggrunden for godkendelsen


Frederikshavn Kommune har den 27. juni 2024 modtaget en ansøgning om miljøgodkendelse af eksisterende genbrugsplads i Ålbæk, beliggende Industrivej 21, 9982 Ålbæk, i forbindelse med ombygning og ændring af pladsen. Der er modtaget supplerende oplysninger i sagen august, oktober og november 2024.

I forbindelse med ansøgningen har Frederikshavn Kommune besluttet at revidere den eksisterende godkendelse meddelt af Nordjyllands Amt den 1. september 1999 og implementere standardvilkår.

3.1 Beskrivelse af virksomheden

Projektet omfatter ombygning og ændring af eksisterende genbrugsplads i Ålbæk. Genbrugspladsen har et samlet areal på 3730 m².

Pladsen har en eksisterende miljøgodkendelse meddelt af Nordjyllands Amt den 1. september 1999.

	<p>Befæstet plads med særlig befæstelse af midterriben med de store containere. Pladsen er miljøgodkendt i september 1999.</p>
<p>Areal, m2</p>	<p>3.740</p>
<p>Årlig affaldsmængde (uden husstandsindsamlede fraktioner), ton</p>	<p>1.769</p>
<p>Åbningstid, timer pr. uge</p>	<p>33</p>

Figur 1 Eksisterende forhold inden ombygning

Med skærpede krav til udsortering i flere fraktioner til genanvendelse, søges om ændring af pladsen, så de skærpede udsorteringskrav med flere affaldsfraktioner kan imødekommes. Samtidigt opdateres og ændring af pladsen, så den kan lever op til standardvilkårene jf. bek. nr. 2079 af 15/11/2021 om standardvilkår i godkendelse af listevirksomhed.

Drift og indretning:

Opdatering og ændringerne omfatter fjernelse af eksisterende betonbelægning der udskiftes med tæt flisebelægning opbygget så den opfylder standardvilkåret om fast tæt belægning, der er uigennemtrængelig for de forurenende stoffer, der håndteres på pladsen. Ligeledes sikres det, at container til jern- og metalaffald lever op til

standardvilkårene, enten ved at have et overdækket område for denne fraktion eller ved at etablere tæt belægning med afløb til olieudskillere.

Til- og frakørsel sker via Industrivej. Pladsen er omkranset af hegn og port og aflåses uden for pladsens åbningstid.

I forbindelse indretningen af pladsen, vil der også ske renovering eller nybygning af mandskabsfaciliteterne. Placering af mandskabsfaciliteter ændres ikke.

Indretningsplanen fremgår af bilag A.

Åbnings- og driftstider.

Mandag – fredag	kl. 07.00 - 18.00
Lørdag	kl. 07.00 - 16.00
Søn- og helligdage	lukket

I ansøgningen oplyses der om en række kilder med væsentlige miljøforhold i relation til støj, luftforurening samt risiko for forurening af jord, grundvand eller overfladevand

Støj

Støj fremkommer i forbindelse med kørsel til og fra pladsen samt intern transport.

Desuden oplyses det, at nedenstående aktiviteter kan give anledning til støj

- Ophaling, afhentning, tømning og afsætning af containere.
- Komprimering, grabning, tømning og lastning af affald.
- Aflæsning af affald, særligt murbrokker, beton, sten, jern og metal.
- Aflevering af flasker.
- Knusning af plan- og vinduesglas.
- Renholdelse af plads, som fejning,
- støvsugning og snerydning.

Besøgstal:

I 2021 blev der gennemført en undersøgelse af det årlige besøgstal opgjort pr. måned, jf. nedenstående tabel:

Genbrugsplads	jan	feb	mar	apr	maj	jun	jul	aug	sep	okt	nov	dec	Total
Ålbæk	1.217	868	1.755	2.217	2.350	1.738	2.214	1.944	1.170	1.352	1.384	457	18.666

Tabel 1 Besøgstal 2021

Der vil i åbningstiden være kørsel med private biler på pladsen, jf. ovenstående tabel.

Udenfor åbningstiden vil der være afhentning og udsætning af containere. Dette vil foregå indenfor normal arbejdstid på hverdage

Rådgiver oplyser, at støj fra aktiviteterne på pladsen ikke forventes at overskride miljøgodkendelsens støjgrænser.

Luft og lugt

Luft og lugt kan fremkomme ved nedenstående aktiviteter, men forventes ikke at give anledning til gener.

- Støv fra aflevering, oplag og afhentning af jord, murbrokker og andet støvende affald.
- Støv fra læsning af haveaffald.
- Lugt fra opbevaring af haveaffald.

Affaldsmængder:

På genbrugspladsen i Ålbæk forventer Frederikshavn Affald A/S et oplag og en årlig indsamlet mængde affald, jf. nedenstående tabel.

Affaldsart eller -fraktion	Forventet årlig mængde (tons)	Forventet maksimalt oplag (tons)
Brændbart	500	30
Blandet beton og tegl	300	30
Deponiaffald	80	20
Haveaffald	400	30
Murbrokker og tegl	600	30
Beton	1500	30
Jord og sand	50	20
Flasker og glas	20	10
Planglas	70	10
Dæk	30	10
Jern og metal	70	30
Pap	30	30
Papir	50	10
Autoruder	1	1
Farligt affald	50	10
WEEE diverse elektronikaffald	100	25
Kølemøbler	100	10
Hårde hvidevarer	100	10
Lavenergipærer	1	1
Lysstofrør	1	1
Akkumulatorer	5	2
Batterier	1	1
Kabler og ledninger	2	1
Hård PVC	10	10
Isolering	20	5
Gips	50	10
Træ til genbrug	70	70
Tøj	30	5
Jord og sten	50	10
Plastfolie	10	5
Imprægneret træ	50	5
Plast	50	5
EPS	20	1

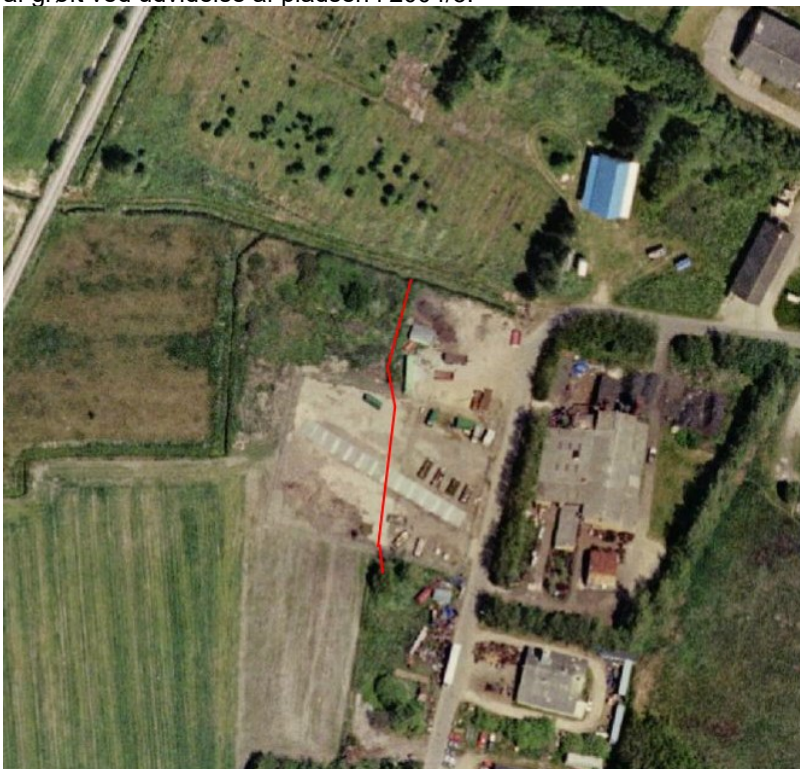
Risiko for forurening af jord, grundvand eller overfladevand

Forurening af jord, grundvand eller overfladevand kan fremkomme ved nedenstående aktiviteter

- Udslip af olie og kemikalier i forbindelse med oplag og håndtering af affald, herunder utætte tromler eller tanke til olieaffald.
- Overfladevand fra befæstede arealer, hvor der sker spild af olie og kemikalier.
- Utætte befæstede arealer.
- Utætte oplag af brændstof til pladsens maskiner og spild i forbindelse med tankning.
- Uheld med udslip af olie fra transportmateriel og komprimatorer.
- Utætte olieudskillere eller afløbssystemer knyttet hertil.
- Ensilagesaftlignende vand fra oplag af haveaffald.

Ansøger oplyser, at eksisterende afledning af overfladevand fra pladsen foregår via pladsens afløbsriste til ledning under pladsen (dræn/rørlagt grøft) med udløb til vandløb nord for Ålbæk.

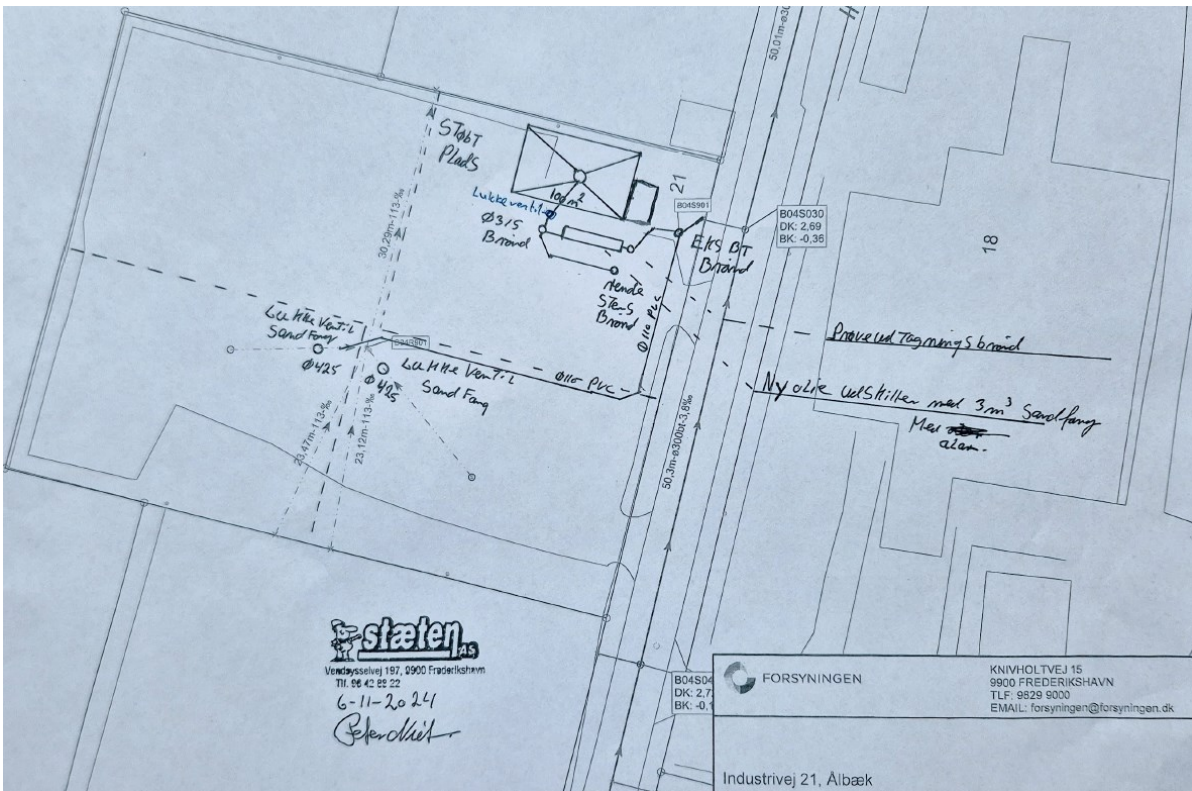
Ledningen er, jf. luftfoto fra 2004 sandsynligvis etableret i forbindelse med rørlægning af grøft ved udvidelse af pladsen i 2004/5.



Afledningen af overfladevand til ledningen har foregået i mere end 20 år og har ikke tidligere givet anledning til forurening. Der er etableret sandfang til at fjerne sand, grus, og andre faste partikler fra udledningen og der er anskaffet "aflukningsmåtter" til pladsens afløbsriste, der kan anvendes ved uheld med olie eller andre væsker.



Skitse over kloaktekniske ændringer i forbindelse med renovering af pladsen



Fremtidig indretning af genbrugspladsen efter renovering.

Pladsen drives i overensstemmelse med standardvilkårene, hvorved affald opbevares miljømæssigt tilfredsstillende, hvorfor man vurderer, at der er truffet de nødvendige foranstaltninger til beskyttelse af jord og grundvand.

3.2 Miljøteknisk vurdering samt begrundelse for de stillede vilkår

Kommunens begrundelse for at kunne meddele godkendelsen set i relation til godkendelsesbekendtgørelsens kapitel 10 om "Afgørelse om godkendelse" er beskrevet i dette afsnit.

Hovedparten af de stillede vilkår i denne miljøgodkendelse er videreførelse af vilkår fra tidligere miljøgodkendelse samt implementering af standardvilkår. Vilkår i relation til støj er udarbejdet i henhold til Miljøstyrelsens vejledninger. Der er grundlæggende taget udgangspunkt i bekendtgørelse nr. 1083 af 9. august 2023 om godkendelse af listevirksomhed samt bekendtgørelse nr. 2079 af 15. november 2021 om standardvilkår i godkendelse af listevirksomhed.

Indretning og drift

Frederikshavn Kommune har valgt at supplere standardvilkårene ved fastsættelse af maksimalt tilladelige oplagsmængder til de enkelte affaldsfraktioner der modtages på pladsen.

Støj

Der er fastsat støjgrænser for de relevante områdetyper i nærområdet svarende til vejledende støjgrænser i Vejledning nr. 5/1984 om ekstern støj fra virksomheder. De nærmeste boliger er beliggende ca. 250 meter nordvest fra virksomheden.

Det vurderes, at aktiviteterne på genbrugspladsen kan overholde de stillede vilkår for virksomhedsstøj inden for pladsens åbningstid, hvorfor driften af pladsen vil kunne ske uden væsentlige miljømæssige gener for de omboende.

Lavfrekvent støj, infralyd og vibrationer

De opstillede vilkår om lavfrekvent støj, infralyd og vibrationer stammer fra Orientering fra Miljøstyrelsen nr. 9, 1997. Driften af genbrugspladsen vurderes at kunne give anledning til denne slags gener, hvorfor der er medtaget vilkår herfor.

Luftforurening

Genbrugspladsen forventes ikke at give anledning til luft, støv eller lugt gener, hvorfor de opstillede vilkår for luftforurening er fastsat – udelukkende - på baggrund af standardvilkårene for denne type virksomhed.

Standard vilkår nr. 22 vedr. håndtering af asbestholdigt affald er ikke medtaget, idet asbestholdigt affald ikke modtages eller opbevares på pladsen.

Overfladevand og spildevand

Overfladevand fra pladsen afledes uændret via ledning under pladsen (dræn/rørlagt grøft) med udløb til vandløb nord for Ålbæk. Nordjyllands Amt vurderede i afgørelse af 1. sep. 1999, at uforurenet overfladevand kunne afledes til ledningen.

Afledningen af overfladevand til ledningen har foregået i mere end 20 år og har ikke tidligere givet anledning til forurening i recipienten, hvorfor udledningen vurderes at

kunne fortsætte forudsat at leverandørens drifts- og vedligeholdelses instrukser for sandfanget følges.

Der er supplerende stillet vilkår om, at der skal være mulighed for at udtage en prøve af det udledte vand, til monitoring ved mistanke om udledning af stoffer der væsentligt adskiller sig fra hvad der normalt forventes ved regnbetingede udledninger (RBU) fra vejarealer, pladser, tagarealer o.l.

Spildevand

Området for omlastning af farligt affald, container for jern- og metal afledes via sandfang og olieudskiller inden tilslutning til spildevandssystemet i Industrivej.

Beskyttelse af jord og grundvand

Genbrugspladsen ligger ikke inden for områder med drikkevandsinteresser (OD), områder med særlige drikkevandsinteresser (OSD) eller inden for indvindingsoplande til almene vandværker. Nærmeste indvindingsopland tilhører Aalbæk Vandværk og er beliggende ca. 1,4 km. vest for projektområdet. Vandværket er et distributionsvandværk, og indvinder derfor ikke længere grundvand fra kildepladsen.

På baggrund heraf vurderes det, at virksomheden ikke kan give anledning til påvirkning af grundvandsinteresser i området.

Standardvilkåret vurderes at være tilstrækkelige. Der er ingen overjordiske tanke til fyringsolie og motorbrændstof på pladsen, hvorfor standardvilkår 30 er udeladt.

Egenkontrol

Standardvilkåret vurderes at være tilstrækkelige, suppleret med muligheden for at forlange udtagning af prøve fra afledning af overfladevand fra pladsen.

Bedst Anvendelig Teknik (BAT)

Miljøstyrelsen har udarbejdet standardvilkår for virksomhedens aktiviteter og vilkårene i denne miljøgodkendelse er udarbejdet i overensstemmelse hermed.

3.3 Risikovurdering i forhold til habitatbekendtgørelsen¹

Ifølge habitatbekendtgørelsen skal der ved miljøgodkendelse sikres, at der ikke sker væsentlige påvirkninger af Natura 2000-områder, samt administreres, så beskyttelsen i Ramsarområder fremmes. Før der meddeles godkendelse til det ansøgte, skal der derfor foretages en vurdering heraf.

Det nærmeste Natura 2000-område ligger omkring 2 km fra virksomheden. Miljøgodkendelsen vurderes ikke at kunne påvirke arter eller naturtyper på udpegningsgrundlaget. Det skyldes afstanden til Natura 2000 områder, og at miljøgodkendelsen ikke vurderes at føre til ændringer af nærliggende naturområder,

¹ Miljø- og Fødevarerministeriets bekendtgørelse nr. 1098 af 21. august 2023 om udpegning og administration af internationale naturbeskyttelsesområder samt beskyttelse af visse arter

hvor arter fra udpegningsgrundlaget kunne have levested, fouragerings- eller opholdsareal.

En række dyr og planter omfattet af habitatdirektivets bilag IV kan have levested, fødesøgningsområde eller sporadisk opholdssted på egnen omkring den ansøgte aktivitet. Det ansøgte projekt vurderes at have en neutral effekt på levesteder samt yngle- og rasteområder for bilag IV arter. Dette tilskrives, at miljøgodkendelsen ikke vurderes at medføre nogen varig ændring i naturtilstanden af nærliggende naturarealer.

3.4 Planlægningsforhold

Der er gennemført en VVM-screening i henhold til miljøvurderingsloven², der foreligger i en selvstændig afgørelse.

Virksomhedens etablering på lokaliteten er således i overensstemmelse med planforholdende.

Virksomheden er placeret i et område omfattet af lokalplan SKA.69-E.4 – ”Egentlig erhverv, lokalt erhverv samt offentlige formål m.m. i Ålbæk”.

Genbrugspladsen har ligget i området i mere end 20 år og vurderes til at være i overensstemmelse med planforholdende.

4. Forholdet til loven

4.1 Lovgrundlag

En del af vilkårene i denne miljøgodkendelse er meddelt i henhold til miljøbeskyttelseslovens § 33, da der er tale om en ny godkendelsespligtig aktivitet (ændret indretning og modtagelse af flere affaldstyper) på en virksomhed optaget på den i § 35 nævnte liste over de såkaldte listevirksomheder.

Afgørelsen om ændrede vilkår meddeles efter miljøbeskyttelseslovens § 41 b, jf. § 19 i godkendelsesbekendtgørelsen om godkendelse af listevirksomheder, hvorefter vilkår i miljøgodkendelser for ikke i-mærkede virksomheder kan revurderes efter retsbeskyttelsesperiodens udløb.

Aktuelt omfatter det bl.a. indførelse af standardvilkår for K211 aktiviteter, jf. standardvilkårsbekendtgørelsens afsnit 20.

Vilkår, der ikke er markeret, er eksisterende vilkår, der er overført direkte uden ændring eller som er sammenskrevet med andre vilkår med redaktionelle ændringer uden indholdsmæssig betydning. Desuden er utidssvarende vilkår sløffet.

² Miljøministeriets lovbekendtgørelse nr. 4 af 3. januar 2023, Lov om miljøvurdering af planer og programmer og af konkrete projekter (VVM)

Af hensyn til klagereglerne er nye vilkår, der er stillet som følge af nye aktiviteter, herunder nye affaldstyper, markeret med en ♦. De øvrige vilkår er en følge af revurderingen af den eksisterende miljøgodkendelse

Bestemmelserne findes i miljøbeskyttelsesloven og godkendelsesbekendtgørelsen.

Virksomheden er af Frederikshavn Kommune placeret under følgende listepunkt:

- **K 211:** Genbrugspladser, der modtager affald fra private og lignende affald fra erhvervsvirksomheder med en kapacitet for tilførsel af 30 tons affald om dagen eller med mere end 4 containere med et samlet volumen på mindst 30 m³.

4.2 Tidligere meddelte afgørelser

Der er tidligere meddelt følgende afgørelser til virksomheden:

- Miljøgodkendelser til drift af Ålbæk Containerplads, Industrivej 21, 9982 Ålbæk - meddelt af Nordjyllands Amt den 1. september 1999.

Afgørelsen fra 1. september 1999 bortfalder ved meddelelse af denne miljøgodkendelse.

4.3 Offentlighed og partshøring

Udkast til afgørelsen har været sendt i partshøring til ansøger og sagens øvrige parter. Bemærkningerne har ikke givet anledning til ændringer i projektet.

4.4 Revurdering

Når der er forløbet 8 år fra meddelelsen af en godkendelse kan tilsynsmyndigheden revurdere godkendelsen.

4.5 Retsbeskyttelse

Ved meddelelse af nye vilkår, er virksomhedens retsbeskyttelsesperiode 8 år efter datoen for meddelelse af denne miljøgodkendelse. Hvis miljøgodkendelsen påklages udløber retsbeskyttelsesperioden først 8 år efter klagemyndighedens endelige afgørelse.

Når retsbeskyttelsesperioden er udløbet, er godkendelsen fortsat gældende, men tilsynsmyndigheden kan ændre vilkårene i miljøgodkendelsen ved påbud.

Inden for retsbeskyttelsesperioden kan tilsynsmyndigheden - som hovedregel - ikke meddele påbud eller forbud til virksomheden. Tilsynsmyndigheden skal dog tage godkendelsen op til revurdering og om nødvendigt meddele påbud eller forbud, hvis:

- 1). der er fremkommet nye oplysninger om forureningens skadelige virkning,
- 2). forureningen medfører miljømæssige skadevirkninger, der ikke kunne forudses ved godkendelsens meddelelse,

- 3). forureningen i øvrigt går ud over det, som blev lagt til grund ved godkendelsens meddelelse,
- 4). væsentlige ændringer i den bedste tilgængelige teknik skaber mulighed for en betydelig nedbringelse af emissionerne, uden at det medfører uforholdsmæssigt store omkostninger,
- 5). det af hensyn til driftssikkerheden - i forbindelse med processen eller aktiviteten - er påkrævet, at der anvendes andre teknikker, eller
- 6). der er fremkommet nye oplysninger om sikkerhedsmæssige forhold på virksomheder, der er omfattet af regler fastsat i medfør af risikobekendtgørelsen.

Kommunen kan i særlige tilfælde tilbagekalde en godkendelse eller fastsætte særlige vilkår i en eksisterende godkendelse, herunder vilkår om sikkerhedsstillelse.

4.6 Aktindsigt

Der er adgang til aktindsigt i godkendelsessagen samt i de resultater af virksomhedens egenkontrol som tilsynsmyndigheden er i besiddelse af. Adgangen til aktindsigt - og de begrænsninger der er i adgangen til aktindsigt - følger af reglerne i offentlighedsloven, forvaltningsloven og lov om aktindsigt i miljøoplysninger.

4.7 Offentliggørelse og klagevejledning

Afgørelsen, som er meddelt i henhold til miljøbeskyttelseslovens regler, offentliggøres ved annoncering på kommunens hjemmeside (www.frederikshavn.dk) og på Digital MiljøAdministration (<https://dma.mst.dk>) den 15. november 2024.

Afgørelsen kan i henhold til miljøbeskyttelseslovens regler påklages til Miljø- og Fødevarerklagenævnet af ansøger, af visse nærmere angivne myndigheder og interesseorganisationer og af enhver, der har en individuel, væsentlig interesse i sagens udfald.

Hvis du ønsker at klage over denne afgørelse, kan du klage til Miljø- og Fødevarerklagenævnet. Du klager gennem Klageportalen, som du kan logge på via dette link: <https://kpo.naevneneshus.dk>. Du kan også logge på via borger.dk (som borger) eller via virk.dk (som virksomhed eller forening). Du logger på Klageportalen med MitID.

Klagen sendes gennem Klageportalen til den myndighed, der har truffet afgørelsen. En klage er indgivet, når den er tilgængelig for myndigheden i Klageportalen. Når du klager, skal du som privatperson betale et gebyr på 900 kr. Virksomheder og organisationer skal betale et gebyr på 1.800 kr. Du betaler gebyret med betalingskort i Klageportalen. Gebyret betales tilbage hvis du får helt eller delvist medhold i klagen.

Miljø- og Fødevarerklagenævnet skal som udgangspunkt afvise en klage, der kommer udenom Klageportalen, hvis der ikke er særlige grunde til det. Hvis du ønsker at blive fritaget for at bruge Klageportalen, skal du sende en begrundet anmodning til den

myndighed, der har truffet afgørelse i sagen. Myndigheden videresender herefter anmodningen til Miljø- og Fødevareklagenævnet, som træffer afgørelse om, hvorvidt din anmodning kan imødekommes.

Klagefristen er 4 uger fra godkendelsens offentlige bekendtgørelse og udløber ved midnat den 13.12.2024.

I henhold til miljøbeskyttelseslovens § 96 har en klage over en godkendelse (vilkår markeret med en ♦) ikke opsættende virkning, medmindre ministeren bestemmer andet. Udnyttelsen af godkendelsen sker på ansøgerens eget ansvar og indebærer ingen begrænsninger i klagemyndighedens adgang til at ændre eller ophæve en påklaget afgørelse.

I henhold til miljøbeskyttelseslovens § 95 har en klage over et påbud eller forbud opsættende virkning, medmindre Miljø- og Fødevareklagenævnet bestemmer andet. Det betyder, at afgørelsen suspenderes, og adressaten for afgørelsen ikke er forpligtet til at opfylde kravene.

I henhold til miljøbeskyttelseslovens § 101, skal søgsmål til prøvelse af afgørelsen efter loven være anlagt ved domstolene inden 6 måneder efter afgørelsens bekendtgørelse.

Med venlig hilsen

Jesper Ø. Christensen

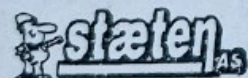
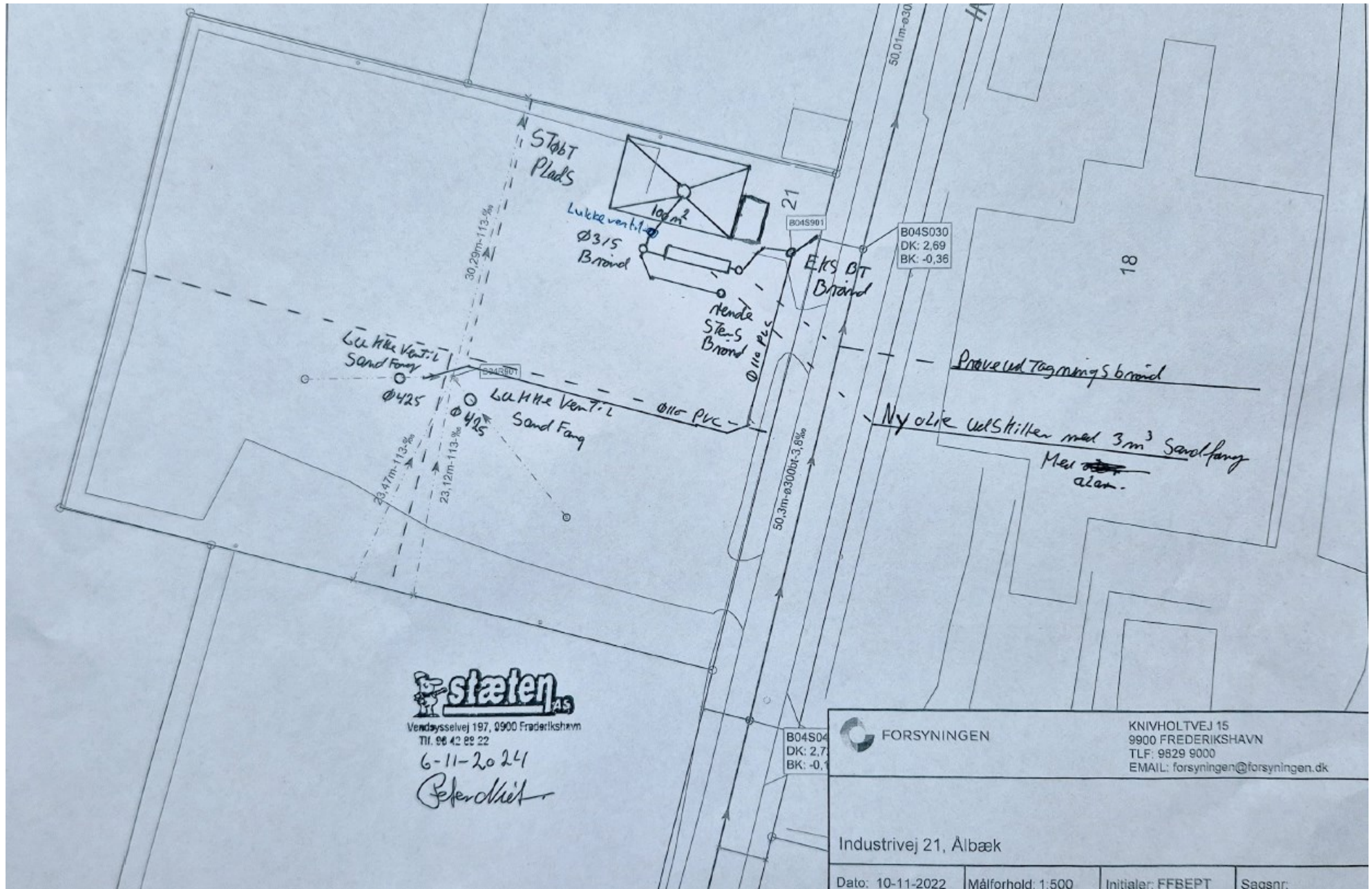
Kopi tilsendt:

Styrelsen for Patientsikkerhed, Tilsyn og Rådgivning Vest (trvest@stps.dk)

Danmarks Naturfredningsforening (dnfrederikshavn-sager@dn.dk)

Dansk Ornitologisk Forening (frederikshavn@dof.dk og natur@dof.dk)

Friluftsrådet, lokalkontoret (frederikshavn@friluftsradet.dk)



Vendysselvej 197, 0900 Frederikshavn
Tlf. 99 42 88 22

6-11-2024

Peter Christensen



FORSYNINGEN

KNIVHOLTVEJ 15
9900 FREDERIKSHAVN
TLF: 9829 9000
EMAIL: forsyningen@forsyningen.dk

