

Værdighedspolitik

for **ældreplejen** i Frederikshavn Kommune



Det er borgerens liv.
Derfor ved borgeren bedst,
hvad der er brug for.

Borgeren er
"herre i eget hus" og liv.
Vi motiverer og bakker op.

Vi forventer og tror, at
borgeren helst vil klare
mest muligt selv.



Indhold

Værdighedspolitik for ældreplejen i Frederikshavn Kommune	3
Du har mulighed for et godt og aktivt liv	4
Du bestemmer selv i dit liv	5
Du kan få hjælp til velfærdsteknologi	6
Du har mulighed for at have et socialt liv	7

Værdighedspolitik

for ældreplejen i Frederikshavn Kommune



Sådan forstår vi værdighed!

"Du er herre i eget liv!" Det er indledningen til Frederikshavn Kommunes værdighedspolitik, som grundlæggende baserer sig på, at værdighed er individuelt og afhængigt af den enkeltes behov og liv.

Værdighedspolitikken handler derfor ikke om, hvad kommunen "kan tilbyde" den enkelte, men hvad den enkelte har behov for. I dette ligger også, at kommunen ikke har en række standardtilbud på ældreområdet. Derimod er retningen inden for ældreområdet – og social og sundhedsområdet generelt – at kommunen er med til at understøtte forskellige muligheder og indsatser, som medvirker til, at den enkelte borger kan leve så godt og selvstændigt et liv som muligt.

Med værdighedspolitikken skal det præciseres, hvad Frederikshavn Kommune vil arbejde for at gøre og til dels allerede gør på ældreplejeområdet. På denne måde handler værdighedspolitikken også om "hvorfor vi gør det, vi gør..."

I Frederikshavn Kommune bliver der – som på landsplan – flere ældre. Vi lever sundere og mere aktive liv, som bevirker, at vi lever længere end tidligere. Det betyder også, at vi er længere tid på arbejdsmarkedet, og for mange er det måske først langt senere end pensionsalderen, at vi reelt begynder at føle os som ældre. Herved bliver tidspunktet, hvor den enkelte kan få brug for hjælp til pleje og omsorg også udskudt til et senere tidspunkt i livet. For andre kommer tidspunktet, hvor der er behov for støtte – uagtet den generelle sundhedstilstand i samfundet – på et tidligere stadie i livet.

"Den, der kan selv, skal selv"

Inden for social- og sundhedsområdet er der formuleret en politik om, at "Den, der kan selv, skal selv". I dette ligger for det første en grundlæggende antagelse om, at det er forbundet med øget livskvalitet, at støtte det enkelte menneske i at kunne klare tingene selv så længe og så godt som muligt. Med denne tilgang sørger kommunen også for, at der er ressourcer til at støtte de borgere, der ikke kan selv.

Frederikshavn Kommunes værdighedspolitik skal også ses i sammenhæng med kommunens kvalitetsstandarder på ældreområdet. Kvalitetsstandarderne beskriver overordnet den tilgang, som kommunen har til at imødekomme og vurdere den enkeltes behov for støtte og hjælp. Kvalitetsstandarderne er hermed en slags indledende forventningsafstemning i forhold til, hvilken slags hjælp og støtte borgeren kan forvente fra kommunen.

Værdighedspolitikken indeholder også en form for forventningsafstemning, idet værdighed kort sagt handler om, hvordan vi skal være over for hinanden. For kommunens medarbejdere handler det om adfærden og tilgangen til, hvordan vi arbejder med andre mennesker. Værdighedspolitikken berører derfor også forventninger og sikring af medarbejdernes personlige og professionelle kompetencer, for at understøtte en høj kvalitet i ældreplejen.

Du har mulighed for et godt og aktivt liv



Et sundt liv kan føre til et langt liv med høj livskvalitet. Men sundhed betyder ikke det samme for alle mennesker, så derfor har vi fokus på, at du skal have mulighed for at godt og aktivt liv. Et aktivt liv betyder, at du har mulighed for at holde dig i gang fx i forhold til at vedligeholde eller forbedre dine færdigheder og dit fysiske og psykiske funktionsniveau. Det betyder også mulighed for at deltage i andre former for aktiviteter, hvorved du er i stand til at være en aktiv og deltagende medborger.

Pejlemærker

■ Rehabilitering

Det er værdifuldt for alle at få øget livskvalitet ved at være så selvhjulpne som muligt. Derfor arbejder Frederikshavn Kommune ud fra en rehabiliterende tankegang, hvor vi samarbejder med dig – og dine pårørende hvis det ønskes – om at genvinde og vedligeholde dine færdigheder. Det er hensynet til dig og de mål, du gerne vil opnå, der driver udviklingen af træningsindsatserne.

Kommunen bestræber sig på, at du oplever, at indsatsen er en del af en sammenhængende indsats på tværs af afdelinger i kommunen – og på tværs af forskellige sundhedssektorer. Din oplevelse skal være, at personalet er gearret til at fortsætte og vedligeholde et opnået funktionsniveau, når en given indsats afsluttes et sted, og du fortsat modtager støtte i dit eget hjem eller på et plejecenter efterfølgende.

■ Aktivitets- og plejecentre

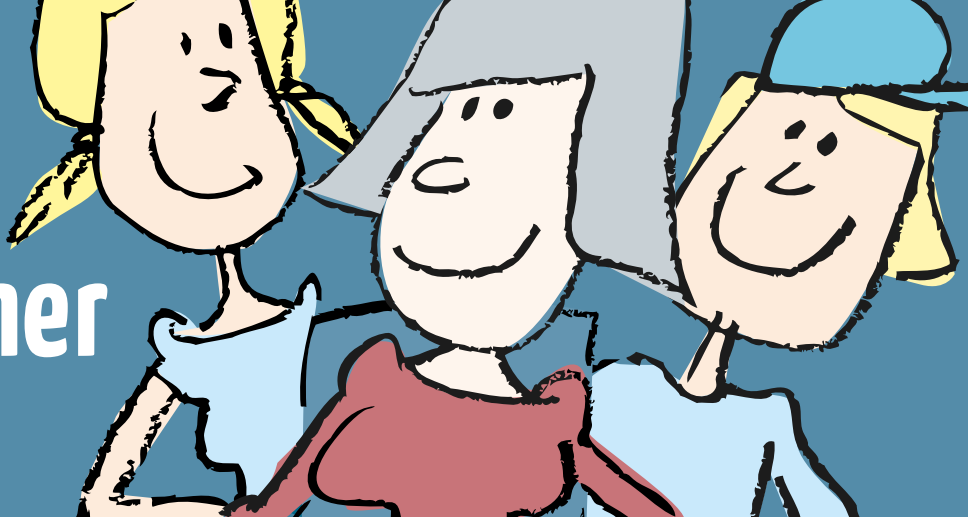
Det er meningsfuldt at have noget at beskæftige sig med i hverdagen. Det gælder både i forhold til at deltage i aktiviteter sammen med andre, men det kan også være aktiviteter, hvor det bare handler om dig, og det du kan lide at gøre.

I Frederikshavn Kommune arbejder vi for at understøtte nærværende og meningsfulde aktiviteter i kommunens aktivitetscentre og plejecentre for dig. Det sker bl.a. også ved aktiv involvering af pårørende, frivillige, organisationer og ved brug af faciliteter i lokalsamfundet.

■ Fokus på rammen om det gode måltid

Et godt måltid og ikke mindst rammen om måltidet øger menneskers appetit og dermed livskvalitet og sundhed. I Frederikshavn Kommunes madordning og på plejecentrene er der derfor fokus på måltidets betydning, og betydningen af at der serveres forskellige variationer af mad og drikke afhængigt af den enkeltes ønsker til måltidet.

Du bestemmer selv i dit liv



Pejlemærker

■ Kompetencer og kvalitet i ældreplejen

Personalet skal koordinere ud fra, at det enkelte menneske selv bestemmer i sit liv, og at der er plads til særlige meninger og ønsker. Det betyder, at personalet skal være i stand til at sætte sig ud over egne normer og faglige standarder.

Det sker bl.a. ved, at der løbende sker en forventningsafstemning i forhold til, hvad det er for en hjælp, der er aftalt med den enkelte. Forventningsafstemningen kan fx tage afsæt i "de 10 bud", der er formuleret vedrørende en værdig ældrepleje af Ældresagen, Dansk Sygeplejeråd og FOA. De anbefaler:

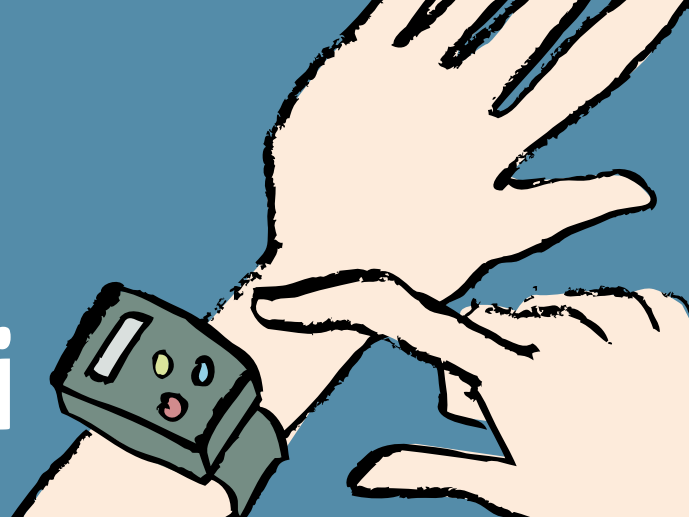
- En bolig der passer til den enkeltes behov – også ved funktionstab
- Mulighed for at komme ud
- Mulighed for at være velsoigneret og klædt som man ønsker
- Varieret og ernæringsrig mad i rammer, der giver lyst til at spise
- Lindrende behandling og en værdig død
- Støtte til at kunne fungere i hverdagen og få relevant hjælp, når der er behov for det
- Forebyggelse af sygdom samt kontinuitet og faglighed i omsorg, pleje og behandling
- Mulighed for at bevare egen døgnrytme
- Tilbud om eksistentielle samtaler og samvær med andre
- Respekt, rummelighed og mulighed for udvikling

■ Fleksibel og individuel hjælp og støtte

Når du får pleje og omsorg, har du mulighed at vælge en anden hjælp end den, du er visiteret til – hvis du fx gerne vil have hjælp til at pynte op eller gå en tur i stedet for støvsugning mv. Det skal være inden for rammerne/tiden af det, du er visiteret hjælp til. I Frederikshavn Kommune vil der være fokus på, at denne mulighed i endnu højere grad anvendes til at understøtte den enkeltes selvbestemmelse og mulighed for vælge, hvad der er behov for hjælp til.

Det er et grundlæggende princip, at du har selvbestemmelse og skal have mulighed for at blive så selvhjulpnen som muligt. Det baseres på, at alle er motiverede for at forblive "herre i eget hus". Vi tager afsæt i, at "du ved bedst selv, hvad du har brug for". Men selvhjulpnenhed betyder ikke, at du behøver at kunne alting selv. Du kan derfor godt have behov for hjælp til nogle aktiviteter, selv om der er andre, du fint kan klare selv. Det kan også være et spørgsmål om, hvor mange ressourcer du har i hverdagen, og hvordan de bedst bruges i forhold til at leve et liv med værdighed og selvbestemmelse.

Du kan få hjælp til velfærdsteknologi



I samfundet anvender vi mere og mere teknik i hverdagen, som fx mobiltelefoner og computere mv. Det gælder både unge som gamle. I Frederikshavn Kommune arbejder vi målrettet med at integrere nye hjælpemidler og velfærdsteknologi i ældreplejen. Teknologien kan understøtte den enkeltes selvhjulpethed og uafhængighed af hjælp fra andre – fx vaske/tørre toiletter og spiseroboter, som giver øget selvbestemmelse og dermed værdighed for den enkelte.

Teknologien kan også bruges til at skabe kontakter og nye sociale netværk. For andre, der måske har langt til nærmeste supermarked og/eller har svært ved selv at købe ind, byder den teknologiske verden også på muligheder for at handle i net-butikker, som efterhånden udbyder et stort og varieret udbud af varer. For mange kan teknologien kort sagt være med til at åbne en ny og spændende verden af muligheder.

Pejlemærker

■ Øje på nye teknologiske muligheder

I Frederikshavn Kommune har vi generelt fokus på, hvordan vi kan tage ny teknologi i brug i ældreplejen. Vi har også fokus på, hvordan vi kan hjælpe dig med at bruge nye muligheder på området, selv om teknologien ikke umiddelbart er integreret i ældreplejen eller kan tilbydes som hjælpemiddel. Vi vil gerne være på forkant på området, da det herved er lettere at gøre brug af teknologien, når der virkelig kan blive behov for den.

■ Ny teknologi tages i brug så hurtigt som muligt

Det gælder særligt for mennesker med demens, at tekniske hjælpemidler og ny velfærdsteknologi helst skal introduceres og tages i brug så tidligt som muligt. På den måde bliver det en naturlig del af hverdagen, frem for at det først introduceres, når der er et decideret behov for teknologien. Nogle har fx svært ved at tage GPS eller nødkald i anvendelse, hvis demensen er fremskreden. Det er i den forbindelse værdigt, at tage ny og smart teknologi i brug på et tidspunkt, hvor man selv, eventuelt i samarbejde med ægtefællen, kan træffe beslutning om at tage teknologi til sig med henblik på at sikre sig selv.

Du har mulighed for at have et socialt liv



Pejlemærker

■ Pårørendesamarbejde

Vi er opmærksomme på, at pårørende kan være en utrolig stor ressource, der kan medvirke til at sætte ord på dine ønsker og behov for at kunne fastholde et liv på dine egne præmisser. Du bestemmer selv omfanget af dine pårørendes involvering. Vi har et stort fokus på, hvordan vi bedst muligt kan hjælpe og understøtte, at dine pårørende kan være der for dig.

■ Deltagelse

Det er værdigt at kunne deltage i sociale aktiviteter og generelt i lokalsamfundet. Vi har fokus på, at man både kan deltage som frivillig og som bruger – og for nogle kan det faktisk være begge dele på én gang. En længere og sundere levetid medfører også, at flere på et tidspunkt får en del tid, som de kan fylde ud med andet end arbejde. Det opleves i høj grad på kommunens aktivitetscentre og plejecentre, hvor vi arbejder aktivt på at involvere og inddrage alle interesserede omkring fælles interesser, der kan give fælles øget livsglæde og livskvalitet.

■ Demensvenlig kommune

Frederikshavn Kommune arbejder aktivt på at styrke udviklingen af kompetencer på demensområdet i sammenhæng med øvrige tilbud på ældre og sundhedsområdet. Det betyder, at demensindsatsen også skal være mere fokuseret omkring kommunens rehabiliterende tilgang til pleje og omsorg. En tidlige og trænende indsats skal medvirke til at bevare livskvalitet samt en værdig og meningsfuld hverdag for borgere med demenssygdomme.

Det kan betragtes som en grundlæggende menneskeret, at mennesker kan være noget for hinanden. Vi vil understøtte, at det enkelte menneske har mulighed for at være noget for andre. Det frivillige foreningsliv og det frivillige sociale arbejde er vigtige drivkræfter, når der dannes fællesskaber og netværk. Derfor har vi et stort fokus på, hvordan vi kan inddrage initiativer fra pårørende, frivillige, netværk, organisationer og lokalsamfund til at være en del af dagligdagen inden for ældreområdet – og inden for alle andre områder i den kommunale organisation. Sociale aktiviteter handler således ikke kun om at bevare færdigheder og dermed livsglæde og livskvalitet. Det handler også om at forebygge ensomhed, kedsomhed og isolation for nogle af de svageste borgere.



Frederikshavn Kommune
Rådhus Allé 100
9900 Frederikshavn
Tlf. 98 45 50 00