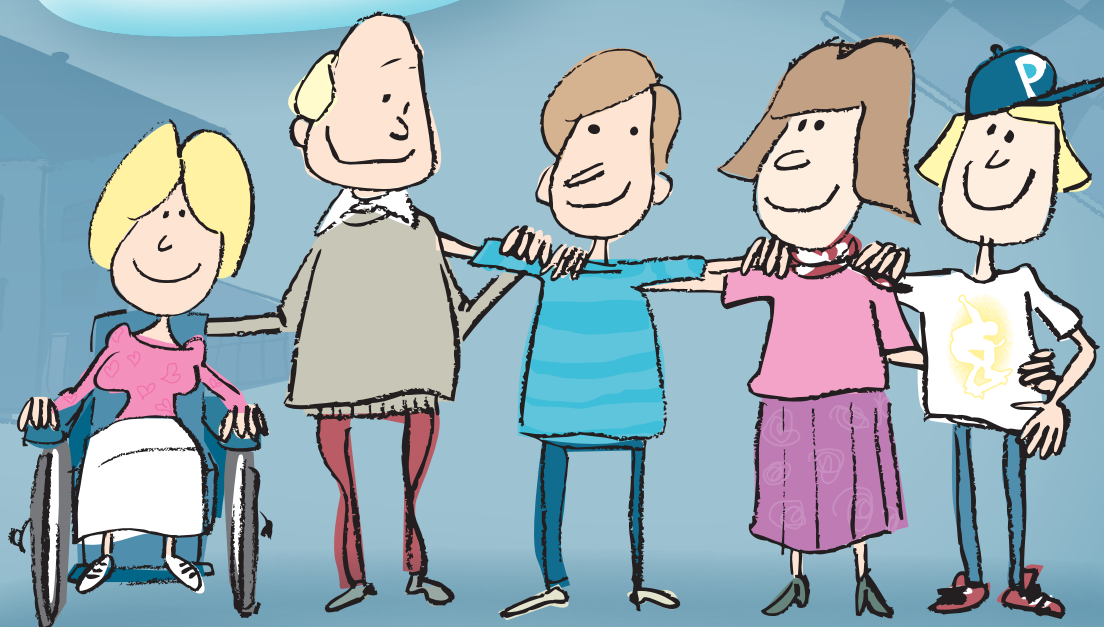


Indsatskatalog

for det specialiserede socialområde
i Frederikshavn Kommune

Livskvalitet

Det sociale
pitstop



Mindst
indgribende

Uvisiteret

Fleksibilitet

Størst mulig effekt for borgeren



Indhold

Forord	3
Frederikshavn Kommunes indsatsstrappe og visitationstilgang	4
(Re)habilitering og recovery	5
Voksenudredningsmetoden (VUM) og Fælles faglige begreber (FFB)	6
Indsatsbeskrivelser	9
Indsatsbeskrivelse for § 82 Det sociale pitstop – forebyggende og tidlig indsats	9
Indsatsbeskrivelse for § 85 Socialpædagogisk støtte/bostøtte	11
Indsatsbeskrivelse for § 95 Kontant tilskudsordning	17
Indsatsbeskrivelse for § 96 Borgerstyret personlig assistance	21
Indsatsbeskrivelse for § 97 Ledsagerordning	24
Indsatsbeskrivelse for § 98 Kontaktpersonordning for døvblinde	27
Indsatsbeskrivelse for § 99 Støtte- og kontaktpersonordning	30
Indsatsbeskrivelse for § 100 Dækning af nødvendige merudgifter	31
Indsatsbeskrivelse for § 103 Beskyttet beskæftigelse	34
Indsatsbeskrivelse for § 104 Aktivitets- og Samværstilbud	38
Indsatsbeskrivelse for § 107 Midlertidige ophold i botilbud	41
Indsatsbeskrivelse for Botilbud efter ABL § 105, stk. 2 (Serviceloven § 108)	44
Indsatsbeskrivelse for Bofællesskaberne	49
Indsatsbeskrivelse for Botilbuddet Suensonsvej	51
Indsatsbeskrivelse for Kuktvedparken	53
Indsatsbeskrivelse for Mariested	55
Indsatsbeskrivelse for Kuktvedstien	58
Indsatsbeskrivelse for SenhjernesgadeCenter Nord	60
Indsatsbeskrivelse for § 110 Forsorgshjem til hjemløse og socialt udsatte	63
Indsatsbeskrivelse for § 101 Behandling af stofafhængighed	66
Indsatsbeskrivelse for § 141 Behandling af alkoholafhængighed (Sundhedsloven)	72
Indsatsbeskrivelse for § 142 Substitutionsbehandling (Sundhedsloven)	76
Bilag 1. Takststruktur på botilbud i Frederikshavn Kommune	79
Bilag 1.1. Takstbeskrivelse	80
Bilag 2. Tildelingskriterier efter Voksenudredningsmetoden (VUM)	85
Bilag 3. Bostøttepakker på § 85	86
Bilag 4. Sagsbehandlingsfrister på det specialiserede socialområde	96

Forord

Overblik over serviceniveau

Du sidder nu med Frederikshavn Kommunes samlede indsatskatalog for det specialiserede socialområde for voksne.

Indsatskataloget skal synliggøre Frederikshavn Kommunes serviceniveau over for borgere, som bevilges en indsats inden for handicap, psykiatri og socialt udsatte.

Indsatser på det specialiserede voksenområde bevilges af Socialenheden og Den Kommunale Ungeindsats. Socialenheden bevilger alle de indsatser, der er beskrevet i indsatskataloget til borgere med førtidspension og alle borgere over 30 år. Den Kommunale Ungeindsats som primært varetager borgeres behov for uddannelse og beskæftigelse visiterer til enkelte af de beskrevne indsatser for borgere op til 30 år – socialpædagogisk bostøtte, midlertidigt botilbud og rusmiddelbehandling.

Indsatskataloget beskriver den vejledende faglige ramme for den støtte, som kan bevilges. Den udmålte støtte skal imidlertid, jf. Serviceloven, altid bygge på en konkret og individuel vurdering af den enkelte

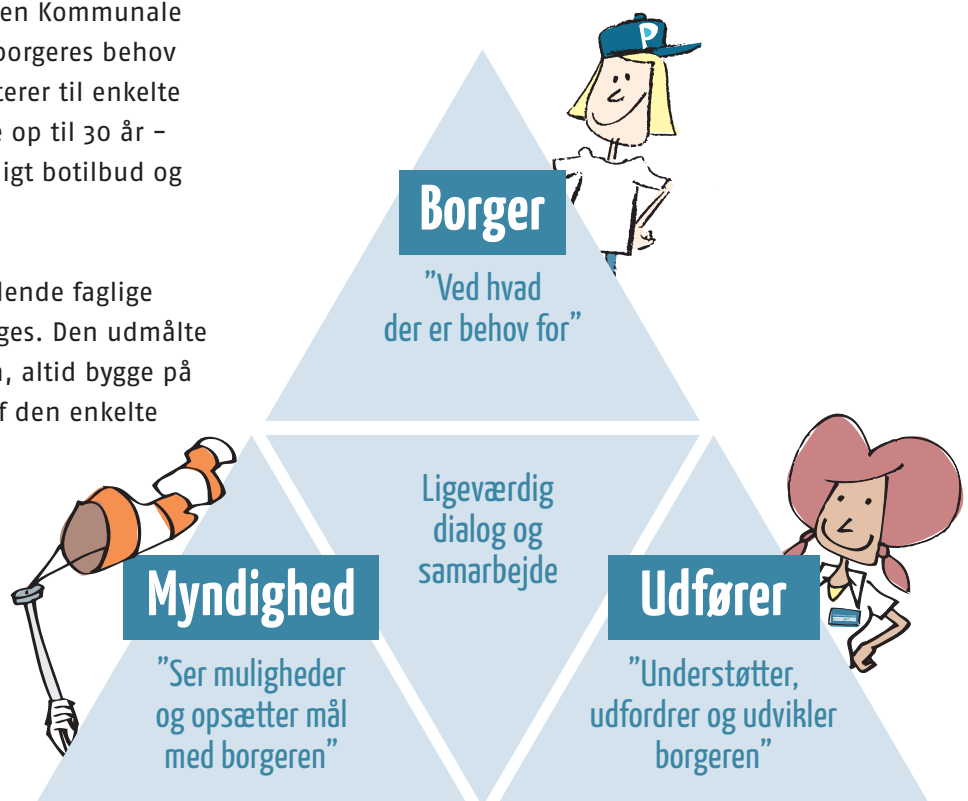
borgers funktionsnedsættelse og støttebehov. Derfor vil der være situationer, hvor det er nødvendigt at fravige det fastsatte serviceniveau.

Formålet med indsatskataloget er flerdelt.

For myndighedsfunktionen (sagsbehandlere i Den Kommunale Ungeindsats og Socialenheden) og udførerne (bostøtte teams, botilbud og dagtilbud), som yder indsatsen til borgerne, har indsatskataloget en vigtig funktion som det redskab, der skal sikre overensstemmelse mellem borgernes behov samt den visiterede og leverede støtte.

Endelig er indsatskataloget et vigtigt styringsredskab for ledelse og politikere i forhold til de faglige og økonomiske prioriteringer på socialområdet.

**Borgeren er i centrum
i samarbejdet**



Indsatstrappe og visitationstilgang

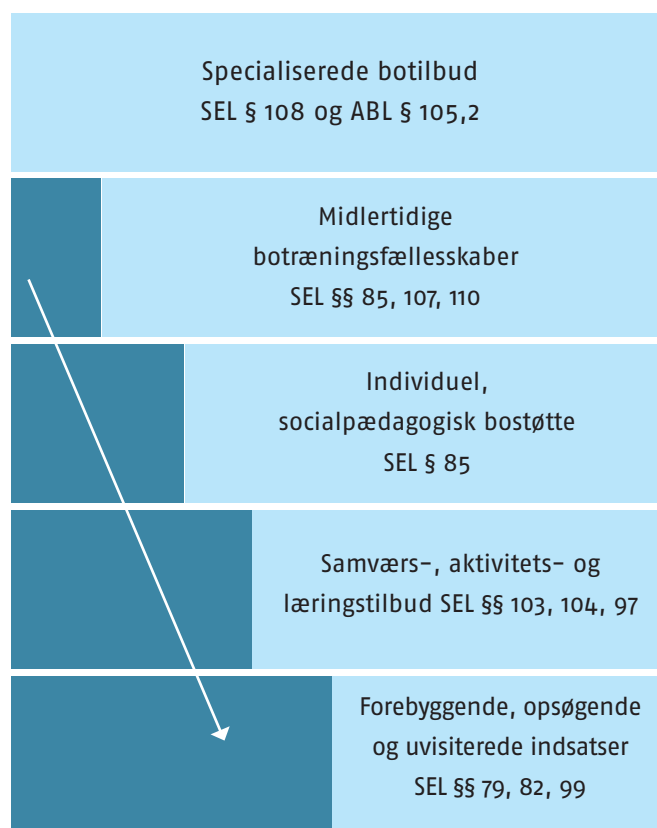
Enhver er ekspert i sit eget liv og skal have mulighed for at leve så selvhjulpent som muligt.

Derfor skal der altid visiteres til det mindst indgribende tilbud. Så vidt muligt skal borgerens eget netværk og lokalsamfundet sættes i spil, så den kommunalt visiterede indsats er helt overflødig. Dernæst skal forebyggelse og uvisiterede tilbud anvendes i så vidt omfang som muligt. Hvis der er behov for en visiteret indsats, skal det altid være den indsats, der griber mindst muligt ind i borgerens liv og giver borgeren bedst mulighed for at leve sit liv uden at være afhængig af professionel hjælp og støtte.

Principperne for socialområdet i Frederikshavn Kommune er:

- Borgere har forskellige behov på forskellige tidspunkter i deres liv. Vi målretter derfor indsatser i forhold til borgernes forskellige livsfaser og aktivitetsniveau.
- Vi ser muligheder og udnytter de rammer vi har, så vi imødekommer nye behov på området (vi er hinandens forudsætninger).
- Vi starter i god tid med at vurdere behov (rettidig omhu).
- Vi går op i at de sociale indsatser virker/har effekt for borgeren.
- Vi tilstræber at den sociale indsats skal være mindst indgribende for borgeren.
- Vi arbejder med fleksible sociale indsatser rettet mod borgerens behov nu og her (forskellige livsfaser).
- Vi fokuserer på forandring og udviklingsperspektiver i den enkelte borgers liv (midlertidighed).

Tilbuddene på det specialiserede socialområde gives efter Serviceloven (SEL) og Almenboligloven (ABL). De mest omfattende tilbud er øverst i nedenstående indsatstrappe, mens det nederste trappetrin repræsenterer de mindst indgribende tilbud.



(Re)habilitering og recovery

Inden for det specialiserede socialområde har den kommunale indsats de seneste år bevæget sig fra at have et primært kompenserende fokus til i dag i langt højere grad end tidligere at være målrettet borgerens recovery selvhjulpens og rehabilitering.

Rehabilitering

Rehabiliteringsbegrebet forstås som:

En målrettet og tidsbestemt samarbejdsproces mellem en borger, pårørende og fagfolk. Formålet er, at borgeren, som har eller er i risiko for at få betydelige begrænsninger i sin fysiske, psykiske og/eller sociale funktionsevne, opnår et selvstændigt og meningsfuldt liv. Rehabilitering baseres på borgerens hele livssituation og beslutninger består af en koordineret, sammenhængende og vidensbaseret indsats¹.

Med den rehabiliterende tilgang sættes der fokus på at understøtte borgerens progression og på at udvikle, styrke og bevare borgerens egne ressourcer og dermed støtte borgeren i at opretholde en selvstændig tilværelse uden behov for hjælp i videst muligt omfang.

Rehabiliterende indsatser kan gives tidligt og med et forebyggende sigte, men kan også gives sideløbende med habiliterende indsatser, hvor der fokuseres på at støtte borgeren i at vedligeholde borgerens eksisterende funktionsniveau. En rehabiliterende indsats kan således iværksættes for både borgere med lettere problematikker og for borgere med betydelig og varigt nedsat funktionssevne.

For borgere med varige handicaps, som enten gennem hele livet eller på grund af et erhvervet handicap, har varierende behov for støtte til at vedligeholde, bevare og bruge deres evner og potentialer bedst muligt, anvendes habiliterende indsatser. Eksempelvis kan der være tale om, at personer med en udviklingshæmning løbende skal have vedligeholdt evnen til at kunne kommunikere med tegn til tale. Uden en habiliterende indsats, vil kompeten-

cer og funktionsniveau blive forringet eller måske helt gå tabt.

Efter borgeren er visiteret til en indsats, kommer det rehabiliterende fokus bl.a. til udtryk ved hyppig opfølgning sammen med borgeren om de fastsatte indsatsmål og ved tæt dialog mellem myndighed og udfører enten i egen kommune eller i opholdskommune.

Centralt for borgerens rehabilitering er recovery-tankegangen, hvor psykiatriske lidelser betragtes som foranderlige og som tilstande, hvor borgere har mulighed for at komme sig helt eller delvist.

Recoverybegrebet

Recovery forstås som:

"En dyb personlig, unik, social og fælles proces, hvor vores levevilkår, materielle omgivelser, holdninger, værdier, følelser, færdigheder og/eller roller forandres. Det er en måde at leve tilfredsstillende, håbeful og gensidige liv sammen med andre, selv om vi fortsat kan opleve vanskeligheder og problematiske erfaringer. Recovery indebærer, at vi indgår i nye sociale og materielle sammenhænge og deltager i åbne dialoger, hvor nye måder at forstå og håndtere vores situation, kan udvikles, i takt med at vi bevæger os igennem og forbi den psyko-sociale-materielle krise.¹⁾"

Med recovery tilgangen har vi fokus på borgerens ressourcer. Vi har fokus på borgerens perspektiv, herunder borgerens deltagelse samt ønsker og håb for fremtiden. I et rehabiliterings-/habiliterings- og recoveryperspektiv er målet med den kommunale indsats således at understøtte borgerens potentiale mest muligt. For nogle borgere vil det betyde, at målsætningen er så høj en grad af selvhjulpens som muligt, mens indsatsen for andre borgere vil have mere fokus på at opretholde borgernes nuværende funktionsniveau.

¹⁾ Dansk Selskab for Psykosocial Rehabilitering. Psykosociale Replikker april 2020. Definitionen er DSPR's videreudvikling af Bill Anthonys definition fra 1993

Voksenudredningsmetoden (VUM) og Fælles faglige begreber (FFB)

Voksenudredningsmetoden og visitation

Visitation tager udgangspunkt i Voksenudredningsmetoden (VUM). Vi arbejder med VUM 2.0 og Fælles faglige begreber. Metoden sikrer en helhedsorienteret indsats med borgeren i centrum, hvor der er fokus på borgerens ressourcer samt ønsker og drømme. Sagsbehandleren foretager en samlet faglig vurdering af borgerens behov for støtte på baggrund af en udredning.

Udredningsmetoden

Udredningsmetoden har til formål at understøtte en dækkende vurdering af den enkelte borgers situation og ansøgning, herunder borgerens problematikker, ressourcer og ønsker. I forlængelse af dette skal metoden understøtte en helhedsorienteret udredning og faglig vurdering, som er tilpasset borgerens konkrete behov. I udredningen skal sagsbehandleren derfor kun afdække de temaer og registrere de oplysninger, der har relevans for den konkrete ansøgning. Det er den enkelte sagsbehandlers socialfaglige vurdering, der afgør, hvor omfattende udredningen skal være i den enkelte sag.

Temaer i udredningen af borgerens behov

Med henblik på at belyse hvordan borgerens funktionsnedsættelse og/eller sociale problem påvirker borgerens mulighed for aktivitet og deltagelse, er udredningsmetoden bygget op omkring 11 temaer, som dækker forskellige aspekter af borgerens liv og situation. Temaerne skal bidrage til at afdække alle relevante aspekter af de ofte sammensatte og komplekse problemstillinger, som målgruppen oplever.

De 11 temaer er:

- Fysiske funktioner
- Mentale funktioner
- Sociale forhold
- Sundhedsforhold
- Omgivelsesfaktorer
- Relationer
- Samfundsliv
- Kommunikation
- Praktiske opgaver
- Egenomsorg
- Mobilitet

For nærmere uddybelse af de overordnede temaer kan henvises til indsatsbeskrivelsen for § 85 socialpædagogisk støtte på s. 11-16.

SMART-mål

Ved bevilling af indsatsen tilbydes borgeren en § 141 handleplan, som indeholder mål formuleret sammen med borgeren, og der er fokus på borgerens deltagelse. Vi anvender SMART-mål metoden, som skal sikre, at målet bliver så specifikt og konkret som muligt, at målene bliver målbare, accepteret, realistiske og tidsbestemte.

Score af funktionsniveau

For hvert af temaerne: Praktiske opgaver i hjemmet, Egenomsorg, Socialt liv, Sundhed, Kommunikation, Mobilitet og Samfundsliv, skal sagsbehandleren vurdere borgerens funktionsniveau på følgende skala:

Intet problem	Let problem	Moderat problem	Svært problem	Fuldstændigt problem	
<p>Borgeren er selvstændig og har ikke behov for person assistance for at kunne udføre aktiviteten.</p>	<p>Borgeren er den aktive part og kan med let person assistance udføre aktiviteten.</p>	<p>Borgeren er den aktive part og kan under forudsætning af moderat person-assistance udføre aktiviteten.</p>	<p>Borgeren er aktiv deltager og kan under forudsætning af omfattende person assistance udføre aktiviteten.</p> <p><i>Aktiv deltager: Borgeren kan udføre flere/mange delelementer af en aktivitet men kan ikke udføre alle.</i></p>	<p>Borgeren er passiv deltager og kan under forudsætning af omfattende person assistance udføre aktiviteten.</p> <p><i>Passiv deltager: Borgeren kan udføre meget få delelementer af en aktivitet f.eks. række arme/ben frem, tørre støv af enkelte steder.</i></p>	<p>Borgeren er ude af stand til ved egen indsats at udføre aktiviteten og har brug for fuldstændig person assistance for at kunne udføre aktiviteten.</p>
A	B	C	D	E	

Temaerne vurderes med de hjælpemidler, som borgeren har på ansøgningstidspunktet, f.eks. høreapparat, kørestol eller medicin, men uden hjælpeforanstaltninger, f.eks. pårørende/netværk, psykolog eller psykiater.

I feltet "behandlede undertemaer" skal sagsbehandleren angive, hvilke undertemaer, der er blevet afdækket under det givne tema. Herved får sagsbehandleren overblik over, hvad der konkret er blevet drøftet under de forskellige temaer og hvilke undertemaer, der ligger til grund for funktionsvurderingen.

Det er vigtigt at sagsbehandlerens udredning er udførlig. Scoringen må ikke stå alene. Under udredningen indsamles meget viden, og denne viden er grundlæggende – også efterfølgende, når bostøttemedarbejderen skal omsætte bevillingen til en indsats. Beskrivelsen er nødvendig for at vælge de rigtige løsninger og forstå mennesket bag udredningen.

Samlet vurdering

På baggrund af udredningen skal sagsbehandleren vurdere borgers samlede funktionsniveau, som i modsætning til vurderingen af det specifikke funktionsniveau under hvert tema viser et generelt billede af borgers situation/funktionsniveau. Det samlede funktionsniveau skal vurderes med eksisterende hjælpemidler, men uden evt. hjælp fra pårørende/netværk.

Funktionsvurderingen angives ud fra følgende skala:

- A** Intet problem
- B** Let problem
- C** Moderat problem
- D** Stort problem
- E** Fuldstændigt problem

Den samlede funktionsvurdering er ikke et gennemsnit af funktionsniveauet for hvert af de enkelte temaer. I stedet er det sagsbehandlerens samlede vurdering af borgers samlede ressourcer og begrænsninger.

Indsatsbeskrivelser

Indsatsbeskrivelse for § 82 Det Sociale Pitstop - forebyggende og tidlig indsats

Frederikshavn Kommune har oprettet et nyt forebyggende og uvisiteret tilbud på voksenområdet. Indsatsen i Det Sociale Pitstop er oprettet i henhold til Servicelovens § 82 a og b.

Målgruppen i Det sociale pitstop er borgere, som på baggrund af én afklarende samtale vurderes at kunne profitere af en tidsbegrænset og hurtig iværksat indsats enten individuelt eller i gruppe med andre. Formålet med de midlertidige indsatser er i særlig grad at vejlede og støtte borgeren til at kunne deltage i andre relevante uvisiterede og frivillige tilbud i kommunen, så borgeren opnår størst mulig selvhjulpethed.

Indsatserne i Det sociale pitstop skal ikke erstatte borgeres mulighed for at blive visiteret til f.eks. bostøtte iht. Servicelovens § 85. Men det forventes, at indsatsen kan være med til at forebygge, at nogle borgere får et mere varigt behov for bostøtte eller andre mere indgribende indsatser. Derudover forventes det, at flere borgere på sigt vil kunne modtage hurtig støtte med mulighed for konkret introduktion til relevante uvisiterede og frivillige tilbud.

Støttecenter Frederikshavn

Det sociale pitstop er placeret på Støttecentret i Frederikshavn, hvor det har åbent mandag kl. 11-15, onsdag kl. 11-15 og torsdag 13-17.

Det sociale pitstop bemannes af et team bestående af en sagsbehandler fra Socialenheden og en bostøttemedarbejder fra Frederikshavn Kommunes bostøtte-team, som sammen varetager de afklarende samtaler med borgerne.

Hvis det vurderes, at en borger kan profitere af en tidsafgrænset og aftalt indsats, leveres disse indsatser af bostøttemedarbejdere. Derudover skal der også indgås og afprøves relevant samarbejde med kommunens § 99 støtte- og kontaktpersoner, Jobcenter/ KUI, Borgerservice, kulturområdet mv.

Det er tanken, at borgere i udgangspunktet henvises til en samtale i Det sociale pitstop jf. mindsteindgrebsprincippet. Såfremt borgeren har mere sammensatte behov og/eller fremsætter konkret ansøgning om indsatser på det specialiserede socialområde, henvises borgeren til nærmere udredning i Socialenheden, så borgeren jf. vanlig praksis kan få en afgørelse og handleplan.

Formålet med det Sociale pitstop er:

- At få flere borgere til at klare sig i eget liv efter rådgivning og vejledning fra teamet jf. mindsteindgrebsprincippet og forebyggelsestanken.
- At flere borgere henvises til uvisiterede tilbud og frivillige foreninger m.m.
- At flere borgere henvises til midlertidige eller ad hoc gruppeforløb f.eks. om økonomisk rådgivning, IT-rådgivning, madlavning og indkøb, medicingivning, kvindegupper/mandegrupper mv.

**Borgeren bliver til gennem sine
ønsker til eget liv.**

Teamet i Det sociale pitstop yder sammen forebyggende og uvisiteret rådgivning og vejledning med henblik på at hjælpe borgeren med:

- At skabe afklaring af problemernes omfang, hvis de vurderes at kunne afhjælpes i en tidshorisont på maksimalt 6 måneder.
- At hjælpe borgeren med de mest presserende problemstillinger her og nu.
- Henvisning til relevante uvisiterede tilbud af social rehabiliterende karakter, herunder relevant henvisning til frivillige organisationer, netværk mv.
- At tilbyde samtaleforløb på op til 4 samtaler.
- At tilbyde gruppeforløb og kurser med forskellige emner.
- At tilbyde udredning i Socialenheden.

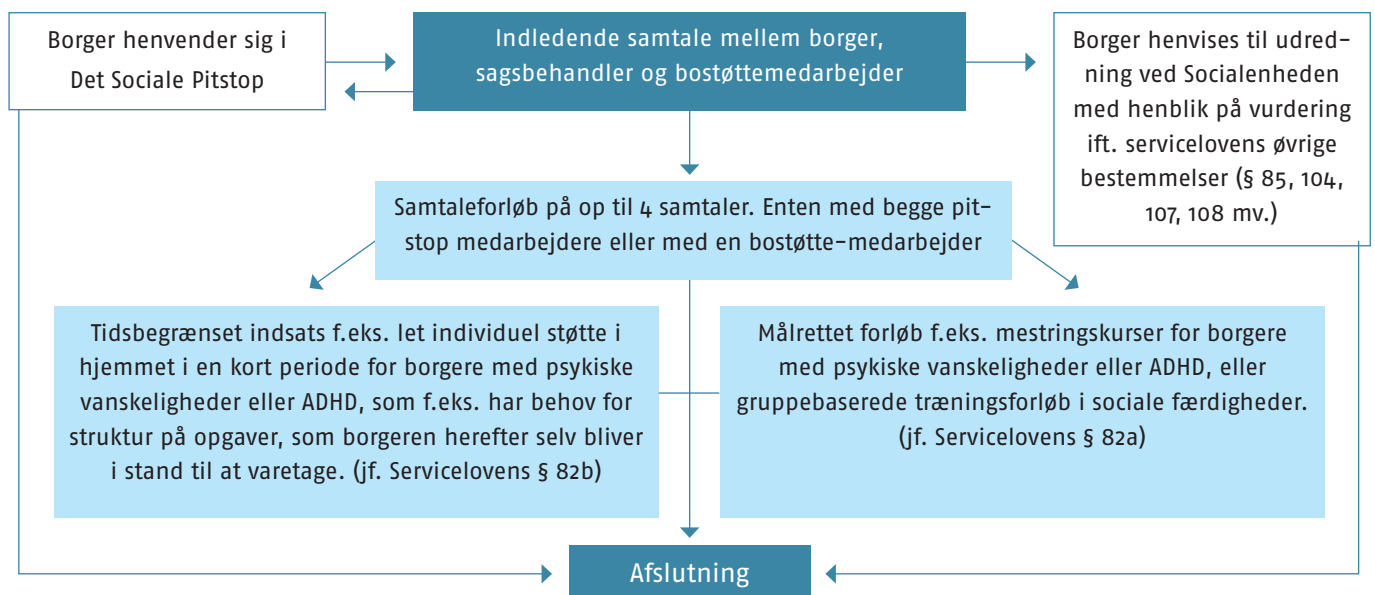
I Det sociale pitstop er det muligt for borgerne at møde op indenfor åbningstiden, hvor borgeren kan komme til en indledende samtale med en sagsbehandler fra Socialenheden og en bostøttemedarbejder.

Det betyder, at borgeren med det samme kan få en samtale samt en aftale om et hurtigt iværksat forløb. Der er fokus på skarpe og tidsbegrænsede mål og effekt af indsatsen. Der laves ikke myndighedsafgørelser, men der indgås gensidigt forpligtende aftaler med borgeren om en bestemt indsats.

Den indledende samtale er en åben dialog om borgerens liv, oplevede udfordringer, ønsker/drømme og de muligheder, som Det sociale pitstop kan give ham/hende. Tanken med samtalen er, at borgeren på baggrund af sin fortælling bliver præsenteret for relevante aktiviteter, herunder individuelle samtaler, kurser, gruppeaktiviteter og lign., og herefter coaches borgeren til at finde en god kombination af aktiviteter, som vil være værdiskabende.

Hvad ønsker du hjælp til, som kan løses ved en midlertidig indsats? Deltager du i nogle af de frivillige aktiviteter der findes i kommunen?

Det Sociale Pitstop



Nedenfor følger Frederikshavn kommunes indsatsbeskrivelser for kommunes tilbud på det specialiserede socialområde for voksne. Indsatsbeskrivelserne omhandler både konkrete indsatser efter Serviceloven, som henvender sig til borgere i eget hjem og til borgere med behov for kortere- eller længerevarende ophold i botilbud.

Indsatsbeskrivelse for § 85 Socialpædagogisk støtte/bostøtte

Ud over den rådgivning og vejledning, som ydes af Frederikshavn Kommune, findes der en bred vifte af tilbud, hvor der tilbydes rådgivning, samvær mv.

Lovgrundlag	Ifølge Servicelovens § 85 skal Kommunalbestyrelsen tilbyde hjælp, omsorg eller støtte samt genoptræning og hjælp til udvikling af færdigheder til personer, der har behov herfor på grund af betydelig nedsat fysisk eller psykisk funktionsevne eller særlige sociale problemer.
Formål	<p>Bostøtte er en socialpædagogisk indsats til borgere, der på grund af en psykisk eller fysisk funktionsnedsættelse eller særlige sociale problemer har brug for støtte til at klare hverdagen og bo i egen bolig.</p> <p>Formålet med støtten er, at borgeren bevarer eller forbedrer sit funktionsniveau og dermed får mulighed for at skabe sig en tilværelse på egne præmisser og blive så selvhjulpen som muligt. Herunder at borgeren bliver i stand til at strukturere sin hverdag, skabe eller opretholde sociale netværk samt blive bedre i stand til at gøre brug af samfundets almindelige tilbud.</p> <p>For personer, der på grund af betydelig nedsat psykisk eller fysisk funktionsevne reelt ikke har mulighed for at tage vare på egne interesser, er formålet med den socialpædagogiske støtte også at yde en særlig hjælp, så den pågældende kan opnå og fastholde egen identitet samt opnå en mere aktiv livsudfoldelse.</p>

<p>Målgruppe</p>	<p>Målgruppen for socialpædagogisk støtte er borgere med en betydelig nedsat fysisk eller psykisk funktionsevne eller borgere med særlige sociale problemer, som bor i eget hjem. Dette betyder dog ikke, at hjælpen nødvendigvis leveres i borgerens hjem.</p> <p>For borgere der modtager socialpædagogisk støtte i botilbud, henvises til indsatsbeskrivelsen for "Midlertidige ophold i botilbud efter Servicelovens § 107" og "Botilbud i bolig efter Almenboligloven § 105, stk. 2 (svarende til § 108)".</p>
<p>Frederikshavn Kommunes tilbud</p>	<p>Socialpædagogisk støtte leveres af Frederikshavn Kommunes § 85 bostøtte-teams. § 85 indsatsen udgår fra socialpsykiatriens tre støttecentre (§ 104) og Botilbuddet Suensons vej. Der er bostøtte-teams i Skagen, Frederikshavn og Sæby.</p> <p>Som udgangspunkt leveres indsatsen på alle hverdage mellem kl. 7.00 – 17.00.</p> <p>Sagsbehandlere i Socialenheden og Den Kommunale Ungeindsats ved Frederikshavn Kommune afgør og bevilger hvilket tilbud, der er relevant for den enkelte borger. I vurderingen indgår den enkelte borgers funktionsniveau, behov og ønsker, princippet om mindst mulig indgriben samt økonomien i tilbuddet.</p> <p>Handleplan</p> <p>Hvis du modtager en visiteret indsats inden for det specialiserede socialområde efter serviceloven skal kommunen tilbyde dig en handleplan. I § 141 handleplanen opstiller sagsbehandleren i samarbejde med borgeren de konkrete indsatser, som bostøttemedarbejder og borger skal samarbejde om, samt angiver målet med indsatserne og varigheden. Det understreges, at det er de indsatser sagsbehandleren har opstillet som bostøttemedarbejderen skal arbejde med samt de indsatser der er afdækket som kompenserende, bevarende eller vedligeholdende indsats.</p>

Indsatsens indhold og omfang

Bostøtte tilrettelægges, med udgangspunkt i de beskrevne mål i bevilling og handleplan, ud fra den enkelte borgers behov, forudsætninger og ressourcer og i samarbejde med den enkelte og gives i overensstemmelse med kommunens serviceniveau.

Der kan søges om socialpædagogisk støtte/bostøtte til træning, genoptræning eller vedligeholdelse af funktioner og færdigheder inden for disse undertemaer:

- Praktiske opgaver i hjemmet, f.eks.:
 - Udvide hjælp og omsorg for andre
 - Passe egendele
 - Købe ind
 - Lave mad
 - Gøre rent
 - Vaske tøj

- Egenomsorg, f.eks.:
 - Klæde sig af og på
 - Vaske sig
 - Pleje sin krop
 - Spise
 - Drikke
 - Gå på toilettet
 - Varetage sin seksualitet
 - Dyrke interesse
 - Varetage egen sundhed

- Relationer f.eks.:
 - Indgå i samspil og kontakt
 - Deltage i sociale fællesskaber og fritidsaktiviteter
 - Varetage relationer til netværk

- Sundhedsforhold, f.eks.:
 - Kost
 - Søvn
 - Døgnrytme
 - Motion
 - Tobak
 - Rusmidler
 - Fysisk helbred
 - Sundhedsfaglig behandling og træning
- Kommunikation, f.eks.:
 - Forstå meddelelser
 - Fremstille meddelelser
 - Samtale
 - Anvende kommunikationsudstyr og teknikker
- Mobilitet, f.eks.:
 - Gå og bevæge sig
 - Ændre og opretholde kropstilling
 - Bære, flytte og håndtere genstande
 - Færdes med transportmidler
- Samfundsliv, f.eks.:
 - Varetage uddannelse
 - Varetage beskæftigelse
 - Varetage økonomi
 - Varetage bolig
 - Håndtere post
- Omgivelser, f.eks.:
 - Boligområde
 - Holdninger i omgivelserne
 - Personer i netværk

Indsatserne tildeles i pakker, som adskiller sig fra hinanden i forhold til omfanget af støtten. Se bostøttepakkebeskrivelsen på side 86-95.

	<p>Den støtte, der kan bevilges hjælp til, varierer meget og afhænger af den enkelte borgers behov. Der kan både være tale om udviklende, kompenserende og vedligeholdende socialpædagogisk støtte/bostøtte.</p> <p>Støtten kan gives på forskellige måder, eksempelvis:</p> <ul style="list-style-type: none">▪ Gruppeforløb▪ Individuelle socialpædagogiske støttetimer i og uden for borgerens eget hjem▪ Kombinerede forløb, der omfatter gruppeforløb suppleret med et antal støttetimer i eget hjem▪ Online bostøtte
Indsatsens varighed	<p>Bostøtte bevilges for en tidsbegrænset periode, hvorefter indsatsen genvurderes i forhold til bevillingens formål og mål.</p> <p>Bostøtten revurderes i øvrigt, hvis borgerens situation eller kommunens serviceniveau ændres.</p> <p>Det forventes, at borgeren indgår aktivt i modtagelsen af bostøtte.</p>
Opfølgning	<p>Inden udløbet af den bevilgede støtte, foretages en individuel og konkret vurdering af, hvorvidt indsatsen skal ophøre, ændres eller fortsætte.</p> <p>Sagsbehandler fra Socialenheden og Den Kommunale Ungeindsats afholder opfølgningsmøder med borger, hvor der vurderes på, hvor langt man er med indsatsmålene. Myndighed og udfører aftaler jf. borgerens handleplan, hvor ofte der skal følges op i den enkelte sag. Sagsbehandleren har ansvaret for at indkalde til opfølgningsmøder.</p> <p>Bostøttemedarbejderen kan, såfremt borger ønsker det, deltage i opfølgningsmøder og skal forud for mødet fremsende status på borgeren til myndighed.</p> <p>Møderne kan afholdes telefonisk, som online-møder eller fysiske møder. Borgeren deltager ved møderne.</p>

Omkostninger for borgeren	Bevilling af bostøtte er uafhængig af indkomst og formueforhold. Der er ingen brugerbetaling, men borgeren betaler for egen deltagelse i aktiviteter, herunder også evt. udgifter til offentlig transport.
Kvalitetsmål	<p>Bostøtte ydes primært i tidsrummet 7.00 – 17.00 på hverdage. Der kan i fornødent omfang gives bostøtte i aften- og nattetimer samt i weekender og på helligdage, denne indsats skal vurderes og bestilles af myndighed i samarbejde med ledelsen det enkelte sted. Tidspunkter tilrettelægges i samarbejde med borgeren.</p> <p>I forbindelse med medarbejdernes fravær som følge af sygdom, ferie og lignende, vil der altid blive lavet en konkret aftale med borgeren om håndtering af borgerens behov under det faste personales fravær.</p> <p>Ved gentagne afbud mv. fra borgeren tager bostøttemedarbejderen kontakt til sagsbehandleren med henblik på vurdering af borgerens behov.</p>
Klagemuligheder	<p>Borgere kan klage over afgørelsen om hjælp til Ankestyrelsen.</p> <p>Borgere skal klage inden 4 uger efter, at borgeren har modtaget afgørelsen.</p> <p>Klage indeholdende begrundelse skal sendes til:</p> <p>Socialenheden Center for Social- og Sundhedsområdet Frederikshavn Kommune. Rådhus Allé 100, 9900 Frederikshavn</p> <p>Eller</p> <p>Den Kommunale Ungeindsats Frederikshavn Kommune Hånbækvej 32A 9900 Frederikshavn</p>

Indsatsbeskrivelse for § 95 Kontant tilskudsordning

Lovgrundlag

§ 95. Hvis kommunalbestyrelsen ikke kan stille den nødvendige hjælp til rådighed for en person, der har behov for hjælp efter §§ 83 og 84, kan kommunalbestyrelsen i stedet udbetale et tilskud til hjælp, som den pågældende selv antager.

Stk. 2. En person med betydelig og varigt nedsat fysisk eller psykisk funktionsevne, der har behov for personlig hjælp og pleje og for støtte til løsning af nødvendige praktiske opgaver i hjemmet i mere end 20 timer ugentligt, kan vælge at få udbetalt et kontant tilskud til hjælp, som den pågældende selv antager.

Stk. 3. Kommunalbestyrelsen kan dog i særlige tilfælde beslutte, at hjælpen efter stk. 2 fortsat skal gives som naturalhjælp eller udbetales til en nærtstående person, som helt eller delvis passer den pågældende. Den nærtstående kan, medmindre vedkommende har indgået aftale om overførsel af tilskuddet efter stk. 5, højst varetage pasningsopgaven i 48 timer om ugen. Deles pasningsopgaven af flere nærtstående, der samtidig er tilskudsmodtagere, gælder 2. pkt. for de nærtstående tilsammen. I særlige tilfælde kan kommunalbestyrelsen dog beslutte, at en eller flere nærtstående kan varetage pasningsopgaven i mere end 48 timer om ugen.

Stk. 4. Kommunalbestyrelsen skal udbetale et kontant tilskud til ansættelse af hjælpere til at yde overvågning og støtte i forbindelse hermed om natten til unge i alderen fra 18 år til og med 23 år, som har behov herfor, og som modtager hjælp efter stk. 3 som et kontant tilskud. Hvis den unge ved det fyldte 24. år efter en lægelig vurdering lider af en livstruende sygdom, skal kommunalbestyrelsen fortsætte udbetalingen af det kontante tilskud til ansættelse af hjælpere til overvågning og støtte i forbindelse hermed, indtil den unge afgår ved døden, dog højst i 2 år. Tilskuddet til ansættelse af hjælpere til overvågning og støtte i forbindelse hermed skal udbetales til samme nærtstående, forening eller private virksomhed, som får udbetalt tilskuddet efter stk. 3. Den unges forældre må ikke ansættes som hjælpere til at udføre overvågningen og støtten i forbindelse hermed.

	<p>Stk. 5. Det er en betingelse for tilskud til ansættelse af hjælpere efter stk. 1-4, at tilskudsmodtageren er i stand til at fungere som arbejdsleder for hjælperne. Det er desuden en betingelse, at tilskudsmodtageren kan fungere som arbejdsgiver for hjælperne, medmindre den pågældende indgår aftale med en nærtstående, eller en forening eller privat virksomhed, der er godkendt af socialtilsynet, om, at tilskuddet overføres til den nærtstående, foreningen eller den private virksomhed, der herefter er arbejdsgiver for hjælperne. Arbejdsgiverbeføjelserne i forhold til hjælperne vedrørende spørgsmål om ansættelse og afskedigelse af hjælpere varetages i så fald af den nærtstående, foreningen eller den private virksomhed i samråd med den pågældende. En aftale om overførsel af tilskuddet til en forening eller privat virksomhed er ikke bindende for tilskudsmodtageren, hvis foreningen eller den private virksomhed ikke var godkendt af socialtilsynet på tidspunktet for aftalens indgåelse, og hvis foreningen eller den private virksomhed ikke på dette tidspunkt gjorde tilskudsmodtageren bekendt med dette.</p> <p>Stk. 6. I de situationer, hvor tilskudsmodtageren er arbejdsgiver, skal kommunalbestyrelsen tilbyde at varetage lønudbetalinger m.v.</p>
Formål	<p>Med bevilling af et kontant tilskud iht. Servicelovens § 95, stk. 3 er der mulighed for at skabe en fleksibel ordning samt en helhedsorienteret indsats i forhold til borgerens hjælpebehov. Ordningen tager udgangspunkt borgerens selvbestemmelse, så borgeren kan opbygge et selvstændigt liv. Den valgfrihed der er forbundet med at en nærtstående kan ansætte hjælpere, sikrer, at ordningen i højere grad kan indrettes i forhold til borgerens behov og ønsker.</p>
Målgruppe	<p>Personkredsen for § 95 omfatter personer med betydelig og varigt nedsat fysisk eller psykisk funktionsevne, der har et behov for hjælp, pleje og til støtte til løsning af nødvendige praktiske opgaver i hjemmet i mere end 20 timer ugentligt.</p> <p>Det er et kriterium, at man skal kunne varetage funktionen som arbejdsleder, herunder:</p> <ul style="list-style-type: none">• Varetagelse af arbejdsplanlægning og udarbejdelse af vagtplaner sammen med og for hjælperne. Arbejdslederen skal have kendskab til Arbejdsmiljøloven• Udarbejde jobbeskrivelse og jobannoncer• Udvælge og frasige hjælpere, herunder at varetage ansættelsessamtaler

	<ul style="list-style-type: none">• Varetage oplæring og daglig instruktion af hjælperne• Udfylde og kontrollere arbejds- og timesedler• Afholde personalemøder og medarbejderudviklingssamtaler (MUS)• Holde omsorgssamtaler, tjenstlige/vanskelige samtaler og sygefraværssamtaler• Kontakte kommunen/andre instanser ved spørgsmål <p>Ved bevilling af § 95, stk. 3 skal tilskudsmodtageren kunne varetage denne funktion.</p> <p>Ved vurdering af om en borger er berettiget til borgstyret personlig assistance lægges der desuden vægt på:</p> <ul style="list-style-type: none">• At borgeren er fyldt 18 år• At borgeren har en betydelig og varigt nedsat fysisk og/eller psykisk funktions- evne• At borgeren har behov for hjælp og pleje og for praktisk bistand i hjemmet i mere end 20 timer ugentligt• At borgeren kan bestride arbejdsleder- og arbejdsgiverrollen• Ved § 95, stk. 3 skal tilskudsmodtageren kunne bestride arbejdsleder- og arbejdsgiverrollen• Arbejdsgiverfunktionen kan uddelegeres til en nærtstående, forening eller en privat virksomhed, som er godkendt af Socialtilsynet. Dette gælder også for § 95, stk. 3. <p>Det foretages en konkret og individuel vurdering af om en person er omfattet af personkredsen og opfylder betingelserne for en kontant tilskudsordning.</p>
Frederikshavn Kommunes tilbud	Borgeren skal kontakte Socialenheden i Center for Social- og Sundhedsområdet for at søge om tildeling af borgerstyret personlig assistance. Socialenheden træffer konkret individuel afgørelse om tildeling af eller afslag på kontant tilskud.

<p>Omkostninger for borgeren</p>	<p>Hvis borgeren ikke er tilkendt pleje- og bistanstillæg jf. Pensionslovens § 16 yder Frederikshavn Kommune et fast tilskud til dækning af de nødvendige merudgifter, der kan være i forbindelse med at hjælperne har borgerens hjem som arbejdsplads. Merudgifter kan f.eks. være ekstra forbrug af toiletartikler, vask af håndklæder, udgifter til kontorartikler.</p> <p>Hvis borgeren er tilkendt førtidspension før 1. januar 2003, får borgeren måske bistanstillæg og plejetillæg efter Lov om højeste, mellemste, forhøjet almindelig og almindelig førtidspension § 16, stk. 1 og 2.</p> <p>Tillæggene ydes til personer, der har vedvarende behov for personlig hjælp og hvor denne ikke ydes af det offentlige.</p> <p>Tillægget kan ikke frakendes, når borgeren får udbetalt kontant tilskud til hjælp, men der skal ved udmåling af borgerens hjælp tages stilling til, om tillægget dækker dele af ordningen. Borgerens merudgifter til ordningen må ikke indregnes i dette, og størrelsen af fradraget i tillægget skal altid beregnes ud fra en konkret, individuel vurdering med udgangspunkt i borgerens samlede situation.</p> <p>Det er altid udmålingen der skal tilpasses og ikke pleje- og bistanstillægget. Det betyder, at man får det fulde pleje- og bistanstillæg og så tilpasses udmålingen, således man ikke bliver dobbeltkompenseret.</p>
<p>Varighed af indsatsen</p>	<p>Der kan ikke sættes bestemte tidsmæssige grænser for varigheden af kontant tilskud. Socialenheden vurderer løbende indsatsens funktion og effekt. Socialenheden vurderer forudsætningen for videreførelsen af indsatsen minimum én gang årligt.</p>
<p>Klagemulighed</p>	<p>Klage over afgørelsen skal rettes til:</p> <p>Socialenheden Center for Social- og Sundhedsområdet Frederikshavn Kommune Rådhus Allé 100 9900 Frederikshavn</p>

Indsatsbeskrivelse for § 96 Borgerstyret personlig assistance

Lovgrundlag	<p>§ 96. Kommunalbestyrelsen skal tilbyde borgerstyret personlig assistance. Borgerstyret personlig assistance ydes som tilskud til dækning af udgifter ved ansættelse af hjælper til pleje, overvågning og ledsagelse til borgere med betydelig og varigt nedsat fysisk eller psykisk funktionsevne, der har et behov, som gør det nødvendigt at yde denne ganske særlige støtte.</p> <p>Stk. 2. Det er en betingelse for tilskud til ansættelse af hjælper efter stk. 1, at borgeren er i stand til at fungere som arbejdsleder for hjælperne. Det er desuden en betingelse, at borgeren kan fungere som arbejdsgiver for hjælperne, medmindre den pågældende indgår aftale med en nærtstående, forening eller en private virksomhed, der er godkendt af Socialtilsynet, om, at tilskuddet overføres til den nærtstående, forening eller den private virksomhed, der herefter er arbejdsgiver for hjælperne. Arbejdsgiverbeføjelserne i forhold til hjælperne vedrørende spørgsmål om ansættelse og afskedigelse af hjælper varetages i så fald af den nærtstående, forening eller den private virksomhed i samråd med den pågældende.</p>
Formål	<p>Med bevilling af et borgerstyret personlig assistance iht. Servicelovens § 96 er der mulighed for at skabe en fleksibel ordning samt en helhedsorienteret indsats i forhold til borgerens hjælpebehov. Ordningen tager udgangspunkt i borgerens selvbestemmelse, så borgeren kan opbygge et selvstændigt liv.</p>

<p>Målgruppe</p>	<p>Personkredsen for § 96 omfatter personer med betydelig og varigt nedsat fysisk eller psykisk funktionsevne, der har et behov, som gør det nødvendigt at yde denne ganske særlige støtte til pleje, overvågning eller ledsagelse for at kunne opbygge eller fastholde et selvstændigt liv med mulighed for deltagelse i samfundslivet.</p> <p>Det er et kriterium at man skal kunne varetage funktionen som arbejdsleder, herunder:</p> <ul style="list-style-type: none">• Varetagelse af arbejdsplanlægning og udarbejdelse af vagtplaner sammen med og for hjælperne. Arbejdslederen skal have kendskab til Arbejds miljøloven• Udarbejde jobbeskrivelse og jobannoncer• Udvælge og frasige hjælpere, herunder at varetage ansættelsessamtaler• Varetage oplæring og daglig instruktion af hjælperne• Udfylde og kontrollere arbejds- og timesedler• Afholde personalemøder og medarbejderudviklingssamtaler (MUS)• Holde omsorgssamtaler, tjenstlige/vanskelige samtaler og sygefraværssamtaler• Kontakte kommunen/andre instanser ved spørgsmål <p>Ved vurdering af om en borger er berettiget til borgstyret personlig assistance lægges der desuden vægt på:</p> <ul style="list-style-type: none">• At borgeren er fyldt 18 år• At borgeren har en betydelig og varigt nedsat fysisk og/eller psykisk funktionsevne• At borgeren har et omfattende behov for pleje, overvågning og ledsagelse• At borgeren har et massivt og sammensat hjælpebehov• At borgeren har brug for hjælp i og uden for hjemmet• At borgeren skal kunne varetage funktionen som arbejdsgiver• Arbejdsgiverrollen kan uddelegeres til en nærtstående, forening eller en privat virksomhed, som er godkendt af Socialtilsynet <p>Det foretages en konkret og individuel vurdering af om en person er omfattet af personkredsen og opfylder betingelserne for en BPA-ordning.</p>
<p>Frederikshavn Kommunes tilbud</p>	<p>Borgeren skal kontakte Socialenheden i Center for Social- og Sundhedsområdet for at søge om tildeling af borgerstyret personlig assistance. Socialenheden træffer konkret individuel afgørelse om tildeling af eller afslag på borgerstyret personlig assistance.</p>

<p>Omkostninger for borgeren</p>	<p>Hvis borgeren ikke er tilkendt pleje- og bistandstillæg jf. Pensionslovens § 16 yder Frederikshavn Kommune et fast tilskud til dækning af de nødvendige merudgifter, der kan være i forbindelse med at hjælperne har borgerens hjem som arbejdsplads. Merudgifter kan f.eks. være ekstra forbrug af toiletartikler, vask af håndklæder, udgifter til kontorartikler.</p> <p>Hvis borgeren er tilkendt førtidspension før 1. januar 2003, får borgeren måske bistands- og plejetillæg efter Lov om højeste, mellemste, forhøjet almindelig og almindelig førtidspension § 16, stk. 1 og 2.</p> <p>Tillæggene ydes til personer, der har vedvarende behov for personlig hjælp og hvor denne ikke ydes af det offentlige.</p> <p>Tillægget kan ikke frakendes, når borgeren får en BPA-ordning, men der skal ved udmåling af borgerens hjælp tages stilling til, om tillægget dækker dele af BPA-ordningen. Borgerens merudgifter til BPA-ordningen må ikke indregnes i dette, og størrelsen af fradraget i tillægget skal altid beregnes ud fra en konkret, individuel vurdering med udgangspunkt i borgerens samlede situation.</p> <p>Det er altid BPA-udmålingen der skal tilpasses og ikke pleje- og bistandstillægget. Det betyder, at man får det fulde pleje- og bistandstillæg og så tilpasses BPA-udmålingen, således man ikke bliver dobbeltkompenseret.</p>
<p>Varighed af indsatsen</p>	<p>Der kan ikke sættes bestemte tidsmæssige grænser for varigheden af borgerstyret personlig assistance. Socialenheden vurderer løbende indsatsens funktion og effekt. Socialenheden vurderer forudsætningen for videreførelsen af indsatsen minimum én gang årligt.</p>
<p>Klagemulighed</p>	<p>Klage over afgørelsen skal rettes til:</p> <p>Socialenheden Center for Social- og Sundhedsområdet Frederikshavn Kommune Rådhus Allé 100 9900 Frederikshavn</p>

Indsatsbeskrivelse for § 97 Ledsageordning

Lovgrundlag	<p>Ifølge Servicelovens § 97 skal Kommunalbestyrelsen tilbyde 15 timers ledsagelse om måneden til personer under folkepensionsalderen til selvvalgte aktiviteter.</p> <p>Ledsagelsen tilbydes til personer, der ikke kan færdes alene på grund af betydelig og varigt nedsat fysisk eller psykisk funktionsevne.</p>
Formål	<p>Formålet med ledsagelse er at medvirke til, at borgere med betydelig og varigt nedsat funktionsevne kan blive integreret i samfundet ved at give borgerne mulighed for at deltage i selvvalgte fritidsaktiviteter.</p> <p>Ledsageordningen skal ses som et led i bestræbelserne på at øge mulighederne for selvstændighed, valgfrihed og ansvar for egen tilværelse hos borgere med handicap.</p> <p>Borgere med handicap har, som andre borgere, behov for at kunne komme hjemmefra, købe ind, gå til massage eller lignende, samt deltage i kulturelle og sociale aktiviteter, uden at skulle bede familie, venner eller medarbejdere i botilbuddet om hjælp.</p> <p>Både for borgere, der lever et relativt aktivt liv og for andre, der lever mere isoleret, vil ordningen kunne medvirke til, at de kan deltage i aktiviteter uden for hjemmet efter eget valg.</p>

<p>Målgruppe</p>	<p>Personkredsen for § 97 omfatter personer mellem 18 og folkepensionsalderen. Ledsagelse ydes til borgere, som på grund af betydelig og varigt nedsat fysisk eller psykisk funktionsevne, ikke kan færdes uden for hjemmet uden ledsagelse.</p> <p>Ved vurdering af om en borger er berettiget til ledsagelse skal der lægges vægt på:</p> <ul style="list-style-type: none">▪ At borgeren ikke kan færdes alene uden for hjemmet på grund af betydelig og varigt nedsat fysisk eller psykisk funktionsevne▪ At borgeren kan efterspørge individuel ledsagelse uden pædagogisk indhold▪ At borgeren kan give udtryk for – ikke nødvendigvis verbalt – et ønske om at deltage i forskellige aktiviteter▪ At borgeren er bevidst om indholdet i aktiviteten. <p>Borgere mellem 18 og folkepensionsalderen, der opfylder betingelserne for ledsageordning, har ret til ledsagelse uanset boform.</p> <p>Der foretages en konkret individuel vurdering af hvor meget § 97 ledsagelse borgere i et botilbud har behov for ud over den ledsagelse, der gives som en del af indsatsen i botilbuddet.</p>
<p>Frederikshavn Kommunes tilbud</p>	<p>Borgeren skal kontakte Socialenheden i Center for Social- og Sundhedsmyndighed for at søge om tildeling af ledsagelse. Socialenheden træffer konkret individuel afgørelse om tildeling af eller afslag på ledsagelse.</p> <p>Borgeren har ret til selv at udpege en person til at udføre opgaven. Denne skal dog godkendes af Center for Social- og Sundhedsmyndigheden.</p> <p>Der kan normalt ikke ske ansættelse af personer med en meget nær tilknytning til borgeren.</p> <p>Center for Social- og Sundhedsmyndighed ansætter den udpegede ledsager og varetager de opgaver, der er relateret til selve ansættelsesforholdet, herunder den nødvendige oplæring og/eller uddannelse af ledsageren.</p>

Omkostninger for borgeren	<p>Hvis borgeren ønsker at tage sin ledsager med i biografen, til koncert eller lignende, skal borgeren selv dække omkostningerne. Det gælder også udgifter til ledsagers transport.</p> <p>Der kan ydes tilskud til dækning af udgifter til ledsagerens befordring og andre aktiviteter med 837 kr. om året (2015-pris). Borgeren skal sandsynliggøre sine udgifter, hvorefter sagsbehandler træffer afgørelse om beløbets størrelse.</p>
Indhold	<p>Ledsagelse til aktiviteter, som borgeren selv har valgt.</p> <p>Ledsageordningen omfatter selve ledsagelsen og de funktioner, der er direkte forbundet med ledsagelsen, f.eks. hjælp til toiletbesøg samt hjælp med kørestol og andre ganghjælpemidler. Ledsageordningen skal supplere Servicelovens øvrige indsatser, men ikke erstatte dem og omfatter derfor f.eks. ikke praktisk hjælp i hjemmet eller socialpædagogisk støtte.</p>
Varighed af indsatsen	<p>Der kan ikke sættes bestemte tidsmæssige grænser for varigheden af ledsagelse. Borgere, der er visiteret til ledsagelse før folkepensionsalderen bevarer denne ret efter overgangen til folkepension. Socialenheden vurderer løbende indsatsens funktion og effekt. Socialenheden vurderer forudsætningen for videreførelse af indsatsen minimum én gang årligt.</p>
Klagemuligheder	<p>Klage over afgørelsen skal rettes til:</p> <p>Socialenheden Center for Social- og Sundhedsmyndighed Frederikshavn Kommune Rådhus Allé 100 9900 Frederikshavn</p>

Indsatsbeskrivelse for § 98 Kontaktpersonordning for døvblinde

Lovgrundlag	Ifølge Servicelovens § 98 skal kommunalbestyrelsen i fornødent omfang tilbyde hjælp i form af en særlig kontaktperson til personer, som er døvblinde.
Formål	<p>Formålet med kontaktpersonordningen for døvblinde er at give voksne døvblinde mulighed for at få en særlig form for hjælp, der kan være med til at nedbryde den døvblindes isolation samt bidrage til, at den døvblinde kan leve så normalt som muligt på trods af det svære kommunikationshandicap og massive behov for ledsagelse.</p> <p>Formålet kan bl.a. opfyldes ved, at kontaktpersonen bl.a. besøger og kommunikerer med den døvblinde borger, orienterer borgeren om hverdagen og er borgerens bindeled til omgivelserne.</p>
Målgruppe	<p>Borgere, som er diagnosticeret funktionelt døvblinde og som følge af kombinationen af et alvorligt syns- og høretab har store problemer med kommunikation og med at færdes i omgivelserne, har ret til i fornødent omfang at få hjælp af en særlig kontaktperson.</p> <p>Kontaktpersonordningen kan ydes til borgere over 18 år. Der er ingen øvre aldersgrænse.</p> <p>Kontaktpersonordningen kan ydes som en del af et samlet tilbud om hjælp til pleje, overvågning eller ledsagelse til borgere, der modtager et samlet tilbud som led i et ophold i eget hjem eller i et botilbud.</p> <p>Det forudsættes, at kontaktpersonordningen dækker ledsagebehovet, og der ydes ikke ledsagelse efter § 97 til borgere, der har kontaktperson.</p> <p>Borgere, der bevilges en kontaktperson efter § 98, bevarer retten til denne støtte ved midlertidige ophold i udlandet på op til en måneds varighed.</p>

Frederikshavn Kommunes tilbud	<p>Frederikshavn Kommune har indgået en aftale med Center for Døve. Borgeren eller en konsulent fra Center for Døve skal kontakte Socialenheden i Center for Social- og Sundhedsmyndighed.</p> <p>Frederikshavn Kommune ansætter kontaktpersonen, men borgeren bistår med at godkende pågældende. Hvis samarbejdet med kontaktpersonen ikke fungerer, kan borgeren anmode om at få en anden kontaktperson.</p> <p>Arbejdsopgaverne kan være placeret på alle tidspunkter alle ugens dage, men opgaverne er fortrinsvis fordelt mandag til fredag i dagtimerne. Der kan forekomme weekendarbejde og længere arbejdsdage samt rejseaktivitet i forbindelse med ledsagelse på kurser og ferierejser.</p>
Omkostninger for borgeren	Der er ingen omkostninger for borgeren.
Indhold	<p>Frederikshavn Kommune bevilger kun kontaktpersonordningen i et fornuddent omfang. Omfanget af timer udmåles ud fra en konkret, individuel vurdering med udgangspunkt i Voksenudredningsmetoden (VUM).</p> <p>Hjælpe midler – både bevægelses- og kommunikationshjælpe midler – skal være afprøvet i det omfang, det er relevant og muligt. Anvendelse af hjælpemidler kan have betydning for omfanget af kontaktpersonordningen efter Servicelovens § 98.</p> <p>Der skal også tages højde for, om det er muligt at imødekomme borgerens behov andre steder, f.eks. gennem frivillige organisationer.</p> <p>Kontaktpersonordningen skal ses som et led i bestræbelserne på at øge mulighederne for, at borgere kan leve så normalt på trods af det meget svære kommunikationshandicap. Borgere med døvblindhed som handicap har behov for at kunne komme hjemmefra, købe ind, samt deltage i kulturelle og sociale aktiviteter, uden at skulle bede familie, venner eller medarbejdere i bomiljøet om hjælp. Både for borgere, der lever et relativt aktivt liv og for andre, der lever mere isoleret, vil ordningen kunne medvirke til, at de kan deltage i aktiviteter uden for hjemmet efter eget valg.</p>

	<p>Hvilke aktiviteter indgår i indsatsen? Kontaktpersonens opgaver er f.eks.:</p> <ul style="list-style-type: none">▪ At besøge og kommunikere med borgeren, der modtager hjælpen.▪ At orientere om hverdagen (avislæsning mv.)▪ At være bindeled til omgivelserne▪ At bistå med at oversætte breve, meddelelser, regninger mv.▪ At ledsage og være bindeled til myndigheder, posthus, bank osv.▪ At ledsage til aktiviteter, kurser, møder og lignende.▪ At informere om omgivelser/synsbeskrivelse. <p>Hvilke aktiviteter indgår ikke i indsatsen?</p> <ul style="list-style-type: none">▪ Almindelig praktisk bistand i hjemmet hører ikke med til de funktioner, som kontaktpersonen skal udføre.
Opfølgning af indsatsen	Center for Døve laver opfølgning sammen med sagsbehandleren på kontaktpersonordningen ved behov og minimum hvert 2. år.
Klagemuligheder	Klage over afgørelsen skal rettes til: Socialenheden Center for Social- og Sundhedsmyndighed Frederikshavn Kommune Rådhus Allé 100 9900 Frederikshavn

Indsatsbeskrivelse for § 99 Støtte- og kontaktpersonordning (uvisiteret tilbud)

Lovgrundlag	Ifølge Servicelovens § 99 skal Kommunalbestyrelsen sørge for tilbud om en støtte- og kontaktperson til personer med sindslidelser, til personer med et stof- eller alkoholmisbrug og til personer med særlige sociale problemer, som ikke har eller kan opholde sig i egen bolig.
Formål	Formålet med støtte- og kontaktpersonordningen er at tilbyde støtte til de mest socialt udsatte og isolerede borgere. Gennem støtten er det hensigten at styrke borgerens mulighed for at opbygge og fastholde kontakt til omverdenen ud fra egne ønsker og behov, således at borgeren bliver i stand til at benytte samfundets muligheder og etablerede tilbud.
Målgruppe	Målgruppen for støtte- og kontaktpersonordningen er: <ul style="list-style-type: none">▪ Socialt udsatte og isolerede borgere, som ikke selv er i stand til at kontakte de etablerede tilbud▪ Borgere med sindslidelser, stof- og alkoholmisbrug og/eller borgere med særlige sociale problemer, som ikke har eller ikke kan opholde sig i eget hjem.
Frederikshavn Kommunes tilbud	Støtte- og kontaktpersoner har en opsøgende funktion, hvor der ikke kræves visitation. Indsatsen sættes ofte i gang efter henvendelser fra naboer, pårørende, læger m.fl. eller på støtte- og kontaktpersonens eget initiativ. Hjælpen udføres som udgangspunkt af medarbejdere med relevant faglig baggrund fra socialpsykiatriområdet.
Omkostninger for borgeren	Hjælpen er gratis for borgeren.

Indsatsbeskrivelse for § 100 Dækning af nødvendige merudgifter

Lovgrundlag

Ifølge Servicelovens § 100 skal kommunalbestyrelsen yde dækning af nødvendige merudgifter ved den daglige livsførelse til personer mellem det fyldte 18. år og folkepensionsalderen, jf. § 1 a i Lov om social pension, med varigt nedsat fysisk eller psykisk funktionsevne og til personer med varigt nedsat fysisk eller psykisk funktionsevne, der efter § 15 a i Lov om social pension har opsat udbetalingen af folkepensionen. Det er en betingelse, at merudgiften er en konsekvens af den nedsatte funktionsevne og ikke kan dækkes efter anden lovgivning eller andre bestemmelser i denne lov.

Stk. 2. Udmålingen af tilskuddet sker på grundlag af de sandsynliggjorte merudgifter for den enkelte, f.eks. merudgifter til individuel befordring, håndsrækninger og fritidsaktiviteter.

Stk. 3. Tilskud til nødvendige merudgifter kan ydes, når de sandsynliggjorte merudgifter udgør mindst 6.408 kr. (2018) pr. år svarende til 534 kr. pr. måned. Tilskuddet udgør et standardbeløb på 1.000 kr. pr. måned, hvis de sandsynliggjorte merudgifter er i intervallet 534 kr. – 1.500 kr. om måneden, og et standardbeløb på 2.000 kr. pr. måned, hvis de sandsynliggjorte merudgifter er i intervallet 1.501 kr. – 2.500 kr. om måneden. Kan borgeren dokumentere merudgifter på over 2.500 kr. pr. måned, ydes tilskuddet med et beløb svarende til de faktiske merudgifter.

Stk. 4. Børne- og socialministeren fastsætter i en bekendtgørelse regler om, hvilke udgifter der kan ydes hjælp til, og betingelserne herfor, herunder nærmere regler om personkredsen for merudgiftsydelsen.

Stk. 5. Personer, der modtager pension efter § 14 i Lov om højeste, mellemste, forhøjet almindelig og almindelig førtidspension m.v., er ikke berettiget til ydelser efter denne bestemmelse, medmindre de tillige er bevilget kontant tilskud efter Servicelovens § 95 eller borgerstyret personlig assistance efter § 96.

Formål	Formålet med merudgiftsydelsen er at medvirke til, at en borger der opfylder betingelserne, kan leve et så almindeligt liv som andre ikke-handicappede i samme alder og livssituation.
Målgruppe	<p>For at få dækket merudgifter efter Servicelovens § 100, skal nedenstående betingelser være opfyldt:</p> <ul style="list-style-type: none">▪ Borger skal være mellem 18 år og folkepensionsalderen.▪ Borger skal have en varigt nedsat funktionsevne, som er indgribende i borgers dagligdag.▪ Der skal være iværksat væsentlige hjælpemidler, som ikke bevirker, at borger bliver selvhjulpnen i borgers dagligdag.▪ Borger skal have nødvendige merudgifter ved den daglige livsførelse, som direkte følge af borgers nedsatte funktionsevne, der overstiger 6.408 kr. årligt (2018-beløb). <p>Varigt nedsat funktionsevne: Der forstås en langvarig lidelse, der har indgribende konsekvenser i borgers daglige tilværelse. Det betyder ligeledes, at borgerens funktionsevne skal være påvirket i en sådan grad, at borger har svært ved at udføre f.eks. personlig pleje, rengøring, indkøb, varetage job/uddannelse mv.</p> <p>Væsentlige hjælpeforanstaltninger: Der kan fx nævnes fleksjob, handicapbil, handicapbetinget flytning mv.</p> <p>Nødvendige merudgifter: Der forstås udgifter, som andre i samme alder og livssituation, men uden funktionsnedsættelse, ikke har. Det er borgerens ansvar at sandsynliggøre, redegøre for og uddybe de konkrete merudgifter.</p> <p>Økonomi: Merudgiftsydelse er indkomstuafhængig og ikke skattepligtig. Hvis borgeren er tilkendt førtidspension før 1. januar 2003, er borger ikke berettiget til dækning af merudgifter, medmindre borgeren også er bevilget indsats efter Servicelovens §§ 95 eller 96.</p> <p>Eksempler på merudgifter: Der kan dækkes merudgifter til medicin, stor handicapbil og specialudformet tøj.</p>

Vurdering	<p>For at kunne vurdere, om borgeren er omfattet af personkredsen, skal der foretages en konkret og individuel vurdering på baggrund af et udrednings-skema.</p> <p>Sagsbehandler i Socialenheden foretager desuden en vurdering af, om borgerens merudgifter er en nødvendig følge af borgers nedsatte funktionsevne samt om merudgifterne overstiger 6.408 kr. årligt. De udgifter, borgeren ville have haft under alle omstændigheder, skal borger selv betale.</p> <p>Hvis borgeren er i løbende medicinsk behandling, skal borgerens funktions-nedsættelse vurderes ud fra borgers tilstand, når medicinen tages. Dog skal der ikke tages hensyn til den medicinske behandling, hvis borger er akut livstruet uden medicinen eller i risiko for væsentlig og varig nedsat funkti-onsevne. Hvis borgeren har diabetes 1, er borger omfattet af personkredsen.</p>
Ydelsen omfatter ikke	<p>Der ydes ikke merudgifter til behandling (fodterapeut, fysioterapeut, aku-punktur, psykologsamtaler mv.) eller poster der behandles efter anden lov-givning, eksempelvis hjælpemidler, rengøring, sonderemedier mv.</p> <p>Service-loven § 100 er et supplement til anden lovgivning bortset fra Lov om aktiv socialpolitik (Aktivloven) § 82.</p>
Opfølgning	<p>I udgangspunktet laves der opfølgning hvert år, medmindre der ikke er sket ændringer i borgers forhold eller beregningsprincipper.</p>
Sagsbehandlingsfrist	<p>I Frederikshavn Kommune er der i udgangspunktet 8 ugers sagsbehandlings-frist på ansøgninger til § 100 dækning af nødvendige merudgifter.</p>
Klagemuligheder	<p>Borgere kan klage over afgørelsen om hjælp til Ankestyrelsen. Borgere skal klage inden 4 uger efter, at borgeren har modtaget afgørelsen.</p> <p>Klage indeholdende begrundelse skal sendes til:</p> <p>Socialenheden Center for Social- og Sundhedsmyndighed Frederikshavn Kommune. Rådhus Allé 100</p>

Indsatsbeskrivelse for § 103 Beskyttet beskæftigelse

Lovgrundlag	Ifølge Servicelovens § 103 skal Kommunalbestyrelsen tilbyde beskyttet beskæftigelse til personer under folkepensionsalderen, som på grund af betydelig nedsat fysisk eller psykisk funktionsevne eller særlige sociale problemer ikke kan opnå eller fastholde beskæftigelse på normale vilkår på arbejdsmarkedet, og som ikke kan benytte tilbud efter anden lovgivning.
Formål	Formålet med beskyttet beskæftigelse er, at den enkelte borger fastholdes i en dagligdag, der bidrager til vedligeholdelse og udvikling af den enkeltes faglige identitet og sociale tilhørsforhold.
Målgruppe	<p>Målgruppen for § 103 omfatter personer under folkepensionsalderen med begrænsninger i arbejdsevnen, der ikke kan fastholde eller opnå beskæftigelse på det normale arbejdsmarked, heller ikke kan opnå aftalebaserede skånejob efter arbejdsmarkedslovgivningens sociale kapitler eller flexjob/job med løntilskud efter Lov om Aktiv Beskæftigelsesindsats kap. 12 eller 13.</p> <p>Tilbuddet retter sig således mod personer, som har social pension som forsørgelsesgrundlag og til personer på kontanthjælp og starthjælp med særlige sociale problemer, som ikke kan påtage sig et ordinært arbejde eller deltage i tilbud om aktivering, revalidering eller opnå ansættelse i et flexjob eller i job til førtidspensionister med løntilskud efter reglerne i Lov om Aktiv Beskæftigelsesindsats.</p> <p>Borgere, som arbejder i beskyttet beskæftigelse i Frederikshavn Kommune, har forskellige psykiske og fysiske funktionsnedsættelser, og har behov for forskellig grad af støtte for at kunne arbejde.</p> <p>Det er i udgangspunktet borgere, som er omfattet af niveau A og B i Voksenudredningsmetoden, der kan være i personkredsen til § 103 beskyttet beskæftigelse.</p>

Frederikshavn Kommunes tilbud

I Frederikshavn Kommune tilbydes der beskyttet beskæftigelse på følgende steder:

Nordstjernen

Øresundsvej 13
9990 Skagen

Gimle

Baldersvej 11
9900 Frederikshavn

Projekt og Værksted

Gl. Skagensvej 105
9900 Frederikshavn

For at komme i beskyttet beskæftigelse skal borgeren kontakte Socialenheden, hvor borgeren har krav på en konkret individuel helhedsvurdering af behovet for beskyttet beskæftigelse. I henhold til Servicelovens § 141 udarbejder Socialenheden en handleplan for den indsats, der iværksættes.

Denne handleplan skal så vidt muligt udarbejdes i samarbejde med borgeren. Det er sagsbehandleren, der træffer afgørelse om tildeling af beskyttet beskæftigelse. Det sker ud fra en konkret individuel helhedsvurdering af borgerens behov. Dette sker i samarbejde med den afdeling, hvor borgeren skal i beskyttet beskæftigelse.

En leder eller medarbejder fra det arbejdssted, hvor den beskyttede beskæftigelse skal foregå, skal hurtigst muligt efter afgørelsen og ud fra en individuel vurdering tage kontakt til borgeren med henblik på at aftale, hvornår den beskyttede beskæftigelse kan begynde.

Bemærk, at der kan være venteliste til at komme i beskyttet beskæftigelse.

Omkostninger for borgeren	Selve indsatsen er uden omkostninger for borgeren. Borgeren modtager arbejdsdusør.
Indhold	<p>Nordstjernen indeholder:</p> <ul style="list-style-type: none">▪ Tømrerværksted▪ Produktionsværksted <p>Gimle indeholder:</p> <ul style="list-style-type: none">▪ Montageværksted <p>Projekt og Værksted indeholder:</p> <ul style="list-style-type: none">▪ Metalværksted▪ Træværksted▪ Montageværksted <p>Produktionen på de 3 værksteder er koncentreret omkring fremstilling af egenproduktioner, og derudover fungerer værkstederne som underleverandører til diverse virksomheder og lignende.</p> <p>Produktionen eller arbejdsopgaverne er ikke et mål i sig selv – de er midler til at udvikle den enkelte borgers faglige og sociale kompetencer. For personer, der er visiteret til beskyttet beskæftigelse, består tilbuddet i at finde den beskæftigelsesform, som bidrager positivt til det enkelte menneskes selvforståelse, samt faglige og personlige udvikling. Der skal også være fokus på at nogle borgere bare gerne vil have et rigtigt arbejde, og derfor handler det ikke altid om udvikling.</p> <p>Indsatserne i den beskyttede beskæftigelse skal i samarbejde med de øvrige tilbud udvikle og fremme den enkelte borgers ressourcer til øget selvhjulpenhed og livskvalitet, medvirke til etablering af socialt netværk og øget inklusion, og endelig forebygge ensomhed, isolation og forværring i sygdomstilstanden.</p>

	<p>Målet for den beskyttede beskæftigelse er, at der etableres tilbud og individuelle forløb, som fremmer borgerens muligheder for et arbejdsliv så tæt på det almindelige arbejdsmarked som muligt, herunder beskæftigelse i skåne- eller flexjob. Et andet mål er, at flere borgere sikres varieret beskæftigelse der tilsigter opretholdelse af funktionsmæssige-, og personlige og sociale færdigheder.</p> <p>Beskyttet beskæftigelse har et udviklingsperspektiv, således at borgere, der har et beskæftigelsespotentiale, udvikler kompetencer og bliver i stand til at bestride et job udenfor de beskyttede værksteder.</p>
Varighed af indsatsen	<p>Der kan ikke sættes bestemte tidsmæssige grænser for varigheden af tilbuddet om beskyttet beskæftigelse. Indsatsens funktion og effekt bliver løbende vurderet af bevilligende myndighed, og forudsætningen for videreførelse af indsatsen bliver vurderet minimum en gang årligt. Undtagelsen herfra er ophør ved folkepensionsalderen.</p>
Klagemulighed	<p>Klage over afgørelsen vedrørende den beskyttede beskæftigelse skal rettes til:</p> <p>Socialenheden Center for Social- og Sundhedsmyndighed Frederikshavn Kommune, Rådhus Allé 100 9900 Frederikshavn</p> <p>Bemærk, at klagen skal være modtaget af Socialenheden senest 4 uger efter, at borgeren har modtaget afgørelsen.</p>

Indsatsbeskrivelse for § 104 Aktivitets- og Samværstilbud

Lovgrundlag	Ifølge Servicelovens § 104 skal Kommunalbestyrelsen tilbyde aktivitets- og samværstilbud til personer med betydelig nedsat fysisk eller psykisk funktionsevne eller med særlige sociale problemer til opretholdelse eller forbedring af personlige færdigheder eller af livsvilkår.
Formål	Aktivitets- og samværstilbud har til formål: <ul style="list-style-type: none">▪ At øge borgerens livskvalitet i dagligdagen.▪ At sikre, at borgeren får mulighed for samvær og aktivitet.▪ At borgeren får mulighed for at bruge, udvikle og vedligeholde sine potentialer bedst muligt.▪ At skabe aktiviteter i hverdagen, der udfordrer og udvikler borgerens motoriske færdigheder.▪ At tilbyde borgeren aktiviteter med personalet og sikre, at borgerne indbyrdes opnår fælles aktiviteter af varierende karakter.
Målgruppe	<p>Personkredsen for Servicelovens § 104 omfatter udsatte personer med betydelig nedsat fysisk eller psykisk funktionsevne og personer med særlige sociale problemer.</p> <p>Målgruppen for aktivitets- og samværstilbud omfatter borgere med misbrugsproblemer, sindslidelser, udviklingshæmning/medfødt hjerneskade.</p> <p>Der er som udgangspunkt tale om borgere, der ikke er i stand til at indgå i tilbud om beskyttet beskæftigelse, hvor der er krav om produktion, men som alligevel har behov for aktiviteter uden for hjemmets rammer.</p> <p>Overordnet set er borgere, som er omfattet af niveau A B C D E i Voksenudredningsmetoden, i personkredsen til støtte efter Servicelovens § 104.</p>

<p>Levering af ydelsen</p>	<p>Frederikshavn Kommune driver 10 aktivitets- og samværstilbud efter Servicelovens § 103 og § 104:</p> <p>Handicapområdet har følgende tilbud:</p> <ul style="list-style-type: none"> ▪ Gimle, Baldersvej 11, 9900 Frederikshavn (§ 103 og § 104). ▪ Loftet Knivholt, Hjørringvej 180, 9900 Frederikshavn (§ 104). ▪ Nordstjernen, Øresundsvej 13, 9990 Skagen (§ 103 og § 104). ▪ Aktiviteten, Rebslagervej 1, 9300 Sæby (§ 104). ▪ Røret, Solsbækvej 41, 9300 Sæby (§ 104). ▪ Koktvedparken dagtilbud. ▪ SenhjerneskadeCenter Nord dagtilbud. <p>Som aften og weekendtilbud har Gimle etableret Klub Gimle.</p> <p>Socialpsykiatrien har følgende tilbud:</p> <ul style="list-style-type: none"> • Socialpsykiatrisk Støttecenter Skagen, Lunds Allé 6, 1. sal, 9990 Skagen. (§104) • Socialpsykiatrisk Støttecenter Frederikshavn, Kalkværksvej 7, 9900 Frederikshavn. (§104) • Socialpsykiatrisk Støttecenter Sæby, Algade 3D, 9300 Sæby. (§104) <p>Det muligt at benytte §104 støttecentrene uden at være visiteret. Her er det ledelsen der screener borgerne og giver adgang til tilbuddet.</p>
<p>Omkostninger for borgeren</p>	<p>Det er gratis for borgerne at benytte Frederikshavn Kommunes dagtilbud.</p> <p>Der forekommer brugerbetaling i forbindelse med materialer, mad, ture og arrangementer, dette vil altid være oplyst på forhånd.</p>

Indhold	<p>Indholdet i aktivitets- og samværstilbud kan f.eks. være:</p> <ul style="list-style-type: none">▪ Støtte til udvikling af sociale og praktiske færdigheder gennem deltagelse i forskellige former for aktivitet og samvær.▪ Give borgeren mulighed for at skabe relationer til ligestillede borgere og opleve tryghed i en genkendelig og forudsigelig hverdag.▪ Støtte og hjælp til at skabe og opretholde struktur i hverdagen.▪ Udvikling af værktøjer eller strategier til at håndtere egen sygdom/handicap/problemstilling.▪ Pædagogisk støttende samtaler.▪ Rådgivning og vejledning.▪ Træning i konflikthåndtering.▪ Hjælp og støtte til at skabe socialt netværk. <p>I Frederikshavn Kommunes dagtilbud er der bl.a. følgende muligheder:</p> <ul style="list-style-type: none">▪ Gruppeaktiviteter▪ Kurser▪ Ture og arrangementer
Indsatsens varighed	Indsatsens funktion og effekt bliver løbende vurderet og forudsætningen for videreførelse bliver vurderet minimum én gang årligt i forbindelse med opfølgingsmødet.
Klagemuligheder	<p>Klage over afgørelsen vedrørende aktivitets- og samværstilbud skal rettes til:</p> <p>Socialenheden Center for Social- og Sundhedsmyndighed Frederikshavn Kommune, Rådhus Allé 100 9900 Frederikshavn</p> <p>Bemærk, at klagen skal være modtaget af Socialenheden senest 4 uger efter, at borgeren har modtaget afgørelsen.</p>

Indsatsbeskrivelse for § 107 Midlertidige ophold i botilbud

Lovgrundlag	<p>Ifølge Servicelovens § 107 skal Kommunalbestyrelsen tilbyde midlertidigt ophold til:</p> <ol style="list-style-type: none">1. Personer med betydelig nedsat fysisk eller psykisk funktionsevne, der har behov for omfattende hjælp til almindelige, daglige funktioner eller for pleje, eller som i en periode har behov for særlig behandlingsmæssig støtte, og2. Personer med nedsat psykisk funktionsevne eller med særlige sociale problemer, der har behov for pleje eller behandling, og som på grund af disse vanskeligheder ikke kan klare sig uden støtte
Formål	<p>Det overordnede formål med et midlertidigt botilbud er at sikre støtte til borgere, der på grund af nedsat funktionsevne ikke kan klare sig i eget hjem, samt at udvikle, genskabe eller afklare borgerens evner til at kunne klare tilværelsen i egen bolig (evt. med støtte).</p> <p>Derudover er der forskellige formål med den enkelte borgers ophold i et midlertidigt botilbud.</p>
Målgruppe	<p>Midlertidige botilbud efter Servicelovens § 107 er til personer, som på grund af betydelig nedsat fysisk eller psykisk funktionsevne eller særlige sociale problemer i en periode har behov for omfattende og særlig støtte.</p> <p>Sværhedsgraden af funktionsnedsættelsen skal være så omfattende, at det ikke skønnes muligt at kompensere borgeren via mindre indgribende foranstaltninger.</p> <p>Borgere, som er omfattet af niveau B C D E i Voksenudredningsmetoden er i personkredsen for støtte efter Servicelovens § 107.</p> <p>I forhold til midlertidige ophold i botilbud efter § 107 har borgeren ikke frit valg til at vælge et andet tilbud end det Frederikshavn Kommune har valgt til borgeren.</p>

<p>Varighed og omfang af indsatsen</p>	<p>Tilbuddet ydes midlertidigt. Afhængigt af borgerens behov bliver et midlertidigt tilbud bevilget i en tidsbegrænset periode på f.eks. 6 måneder eller 1 år. Det afgørende for opholdets varighed er, enten at målet med opholdet er nået, og den pågældende kan klare sig uden den støtte, der ydes i den midlertidige boform, eller at det er blevet afklaret at den pågældende har et varigt behov for en boform med tilknyttet støtte.</p> <p>Med udgangspunkt i indsatsens indhold er det altid borgerens individuelle behov og ønsker og kommunens serviceniveau, der bestemmer omfanget af støtten.</p> <p>Tilbuddet gives ofte i kombination med beskæftigelsesrettede tilbud efter Lov om aktiv beskæftigelsesindsats, særlig tilrettelagt uddannelse (STU) eller aktivitets- og samværstilbud eller beskyttet beskæftigelse efter Servicelovens §§ 103 og 104.</p>
<p>Omkostninger for borgeren</p>	<p>I botilbud efter Servicelovens § 107 har borgeren egenbetaling. Egenbetalingen udregnes på baggrund af borgerens forsørgelsesgrundlag. Afgørelsen om egenbetalingen er konkret og individuel og egenbetalingen indeholder typisk kost og husleje.</p>
<p>Generelt</p>	<p>Hjælpe midler Hjælpe midler, som er personlige og alene anvendes af den enkelte beboer, skal der ansøges om ved Frederikshavn Kommunes Hjælpe midde lenhed. Hjælpe midler, der er basisinventar eller er til fælles brug for beboerne i botilbuddet, stilles til rådighed af botilbuddet.</p> <p>Behandling Når det drejer sig om hjælp efter Sundhedsloven, er beboerne ligestillet med den øvrige befolkning. Borgere i botilbud får således medicin, lægehjælp og anden behandling under samme betingelser, som gælder for andre befolkningsgrupper.</p> <p>Befordring Borgere i botilbuddene betaler som udgangspunkt selv for befordring. Hvis borgeren på grund af sin funktionsnedsættelse ikke kan anvende offentlige transportmidler, vil borgeren i nogle tilfælde have ret til befordring. Sagsbehandler i Socialenheden kan rådgive nærmere herom.</p>

Indhold	<p>Indholdet i indsatser efter Servicelovens § 107 er varierende og afhænger af botilbudets målgruppe, indhold samt aktivitetsmuligheder. Frederikshavn Kommune skal dog sikre, at de godkendte § 107 tilbud lever op til de overordnede kvalitetskrav for indhold i botilbud efter Servicelovens § 107.</p> <p>Botilbuddet skal sikre, at:</p> <ul style="list-style-type: none">▪ Borgeren oplever en helhedsorienteret, målrettet og faglig kvalificeret indsats.▪ Borgeren oplever støtte og hjælp med fokus på anvendelse af egne ressourcer, således at borgeren kan udvikle færdigheder eller vedligeholde disse.▪ Borgeren engageres i aktivitet og træning i daglige gøremål, så egne ressourcer medinddrages i aktiviteterne udførelse.▪ Borgeren oplever, at indsatsen tilrettelægges og leveres i et samarbejde med leverandøren, således at borgerens selvbestemmelse, normer og hverdagsliv respekteres.▪ Borgeren oplever fremdrift og udvikling i afklaring af fremtidige muligheder for bolig.
Opfølgning	<p>Ved opfølgningen foretages en vurdering af, i hvor høj grad indsatsmålene er nået eller skal justeres, og om tilbuddet fortsat er relevant og hvornår der er behov for en ny opfølgning. Opfølgningen sker i dialog med borger og kontaktperson fra botilbuddet.</p>
Klagemuligheder	<p>Klage over afgørelsen vedrørende midlertidigt botilbud skal rettes til:</p> <p>Socialenheden Center for Social- og Sundhedsmyndighed Frederikshavn Kommune, Rådhus Allé 100 9900 Frederikshavn</p> <p>Eller</p> <p>Den Kommunale Ungeindsats Frederikshavn Kommune Hånbækvej 32A 9900 Frederikshavn</p> <p>Bemærk, at klagen skal være modtaget senest 4 uger efter, at borgeren har modtaget afgørelsen.</p>

Indsatsbeskrivelse for botilbud efter ABL § 105, stk. 2 (Serviceloven § 108)

Lovgrundlag

Ifølge Servicelovens § 108 skal Kommunalbestyrelsen tilbyde ophold i boformer, der er egnet til længerevarende ophold til personer, som på grund af betydelig og varigt nedsat fysisk eller psykisk funktionsevne har behov for omfattende hjælp til almindelige, daglige funktioner eller pleje, omsorg eller behandling, og som ikke kan få dækket disse behov på anden vis.

Kommunalbestyrelsens forsyningspligt vedrørende botilbud efter Servicelovens § 108 skal ses i sammenhæng med Almenboliglovens § 105, stk. 2, som tilsiger, at kommunalbestyrelsen skal drage omsorg for, at der i nødvendigt omfang tilvejebringes almene ældreboliger, der kan udlejes til ældre og til personer med handicap, som har særligt behov for sådanne boliger.

Botilbud bygget og drevet efter Almenboligloven kan omfatte borgere med nedsat fysisk eller psykisk funktionsevne samt socialt udsatte borgere. Boliger efter Almenboliglovens § 105, stk. 2 er tilvejebragt særligt med henblik på at betjene personer med betydelig og varigt nedsat psykisk eller fysisk funktionsevne. Målgruppen fastlægges konkret for det enkelte botilbud.

Støtten i botilbuddet ydes typisk efter Servicelovens § 85:

- Kommunalbestyrelsen skal tilbyde hjælp, omsorg eller støtte samt optræning og hjælp til udvikling af færdigheder til personer, der har behov herfor på grund af betydelig nedsat fysisk eller psykisk funktionsevne eller særlige sociale problemer.
- Borgere i botilbud for voksne tilbydes hjælp og støtte efter §§ 83 og 85. Indholdsmæssigt er indsatsen en kombination af begge paragraffer, men den gives samlet set efter Servicelovens § 85.
- Alle bofællesskaber, specialtilbud og botilbud i Frederikshavn Kommune er opført efter Almenboliglovens § 105, stk. 2 og støtten til beboerne ydes efter Servicelovens § 85.

<p>Formål/faglige målsætninger</p>	<p>Formålet med indsatsen er at støtte den enkelte borgers mulighed for at bevare, forbedre og udvikle sine psykiske, fysiske og sociale funktioner. En vigtig del af denne støtte består i at fastholde og udvikle identitet, selvværd og livsglæde, samt støtte til at kunne fungere socialt, kunne kommunikere og opleve størst mulig indflydelse på eget liv.</p> <p>Målet er gennem positiv omsorg, nærvær og fokus på personlige ressourcer og respekt for den enkelte beboer, at fremme glæde, trivsel, selvstændighed og selvbestemmelse i det sociale samspil med andre, med det sigte at borgeren lever et værdigt og indholdsrigt liv, som han/hun selv finder værdi i at blive aktiv og deltagende i.</p>
<p>Målgruppe og taktser</p>	<p>Botilbud efter Almenboliglovens § 105, stk. 2 kan, ud over borgere med betydelig og varigt nedsat fysisk eller psykisk funktionsevne, også gives til borgere med mindre behov for støtte. Det betyder, at de ikke blot – som Servicelovens § 108 – skal rumme borgere med omfattende behov for hjælp, men også kan gives til borgere med mindre omfattende behov for hjælp.</p> <p>Beboerne i bofællesskaberne, specialtilbud og på botilbuddene har forskellige funktionsniveauer. Da botilbuddene rummer borgere fra 18 år og opefter, er borgerne også i forskellige livsfaser, som medfører behov for forskellige aktivitetsniveauer. Frederikshavn Kommune har differentierede takstniveauer i botilbuddene, der afspejler borgernes funktionsniveauer og støttebehov, samt de forskellige livsfaser borgerne befinder sig i.</p> <p>Borgere, som er omfattet af niveau B C D E i Voksenudredningsmetoden er i personkredsen for støtte efter Servicelovens § 108 og Almenboliglovens § 105, stk. 2.</p> <p>På Frederikshavn Kommunes botilbud er der lavet differentierede takster med 7 takster. Disse 7 takster afhænger af borgerens funktions- og aktivitetsniveau samt støttebehov opmålt i støttetimer jf. takststruktur og tildelingskriterier i bilag 1.</p> <p>Taksterne på bofællesskaberne er i udgangspunktet takst 1-3, mens det på specialtilbuddene Koktvedparken og Mariested er takst 3-5 og på botilbuddene Koktvedstien og SenhjerneskadeCenter Nord er takst 5-7.</p>

Frederikshavn Kommunes tilbud	<p>I Frederikshavn Kommune er der følgende tilbud oprettet efter Almenboliglovens § 105:</p> <ul style="list-style-type: none">▪ 4 Bofællesskaber▪ Koktvedparken▪ Koktvedstien▪ Mariested▪ SenhjernesgadeCenter Nord.
Varighed og omfang af indsatsen	<p>Ophold i et botilbud efter Servicelovens § 108 og Almenboliglovens § 105 er som udgangspunkt længerevarende og/eller varigt. Der er fokus på borgerens selvhjulpethed og recovery, hvilket betyder at der også sker udvikling, hvor borgeren fraflytter længerevarende botilbud.</p> <p>Der er ingen tidsbegrænsninger for et ophold i et botilbud efter Servicelovens § 108 og Almenboliglovens § 105, idet lejekontrakten som udgangspunkt ikke kan opsiges af kommunen.</p> <p>Med udgangspunkt i indsatsens indhold er det altid borgerens individuelle behov og ønsker samt kommunens serviceniveau, der bestemmer omfanget af støtten.</p> <p>Tilbuddet kan gives både som døgndækket og ikke døgndækket tilbud. Der er mulighed for at give tilbuddet i kombination med beskyttet beskæftigelse eller aktivitets- og samværstilbud efter Servicelovens §§ 103 og 104.</p>
Frit valg af boligtilbud	<p>Når du er vurderet berettiget til et længerevarende botilbud, har du mulighed for at vælge et andet tilsvarende botilbud i Frederikshavn kommune eller i en anden kommune. Det er dog en betingelse, at det andet botilbud ikke er væsentligt dyrere og ligeså egnet, som det tilbud Frederikshavn kommune har tilbudt. Hvis botilbuddet ligger i en anden kommune, er det også en betingelse, at du kan vurderes berettiget til det andet botilbud i den anden kommune, hvor botilbuddet er beliggende.</p> <p>Der kan kun vælges mellem tilsvarende botilbud, der findes på Tilbudsportalen.</p>

Omkostninger for borgeren	Der vil være egenbetaling i forhold til husleje og forbrugsudgifter (el, vand og varme).
Generelt	<p>Hjælpe midler</p> <p>Hjælpe midler, som er personlige og alene anvendes af den enkelte beboer, skal der ansøges om ved Frederikshavn Kommunes Hjælpe midde lenhed. Hjælpe midler, der er basisinventar eller er til fælles brug for beboerne botilbuddet, stilles til rådighed af botilbuddet.</p> <p>Behandling</p> <p>Når det drejer sig om hjælp efter Sundhedsloven, er beboerne ligestillet med den øvrige befolkning. Borgere i botilbud får således medicin, lægehjælp og anden behandling under samme betingelser, som gælder for andre befolkningsgrupper.</p> <p>Ferierejser</p> <p>Der kan arrangeres én samlet årlig ferierejse for borgerne af maksimalt 7 dages varighed under forudsætning af, at flertallet af borgerne i botilbuddet er enige om det og hvis det er økonomisk bæredygtigt. Borgerne skal selv afholde egne udgifter. Det er frivilligt, hvorvidt en beboer ønsker at deltage i en ferierejse.</p> <p>Tilkøb af ledsagelse gælder kun for aktiviteter ud over kommunens service-niveau.</p> <p>Muligheden for tilkøb af ledsagelse gælder derfor:</p> <ul style="list-style-type: none">▪ For ferie og ophold, der ligger ud over den årlige ferierejse.▪ For aktiviteter, der indeholder mindst én overnatning <p>Befordring</p> <p>Borgere beboende i botilbuddene betaler som udgangspunkt selv for befordring. Hvis borgerne på grund af sin funktionsnedsættelse ikke kan anvende offentlige transportmidler, vil borgeren i nogle tilfælde have ret til befordring. Sagsbehandler i Socialenheden kan rådgive nærmere herom.</p>

Indhold	<p>Borgere i botilbud for voksne tilbydes støtte og hjælp efter Servicelovens § 85. Støtten tager udgangspunkt i borgernes individuelle behov og ønsker, og indsatserne gives i praksis inden for den ramme af forskellige aktiviteter, som hverdagen i botilbuddene består af. Nogle indsatser gives individuelt, men i flere af botilbuddene, særligt i bofællesskaberne, er det kendetegnende, at hverdagen er bygget op omkring fællesskab og socialt samvær.</p> <p>Indsatser gives individuelt når det falder naturligt og når det er muligt gives de kollektivt, altså i samspil med andre medbeboere. Det gælder eksempelvis når borgerne modtager hjælp til madlavning, socialt samvær og lignende.</p> <p>Udgangspunktet for den socialpædagogiske støtte er at skabe en tilværelse på borgerens præmisser, og hensigten er, at borgeren kan bevare, forbedre og udvikle sine psykiske, fysiske og sociale funktioner. Den socialpædagogiske støtte og omsorg ligger derved implicit i alle indsatser, som gives i forhold til borgerens konkrete, individuelle behov og således også i forhold til borgerens behov for hjælp til personlig hygiejne samt hjælp eller støtte til praktiske opgaver som rengøring.</p>
Opfølgning	<p>Ved opfølgningen foretages en vurdering af, i hvor høj grad indsatsmålene er nået eller skal justeres, og om tilbuddet fortsat er relevant og hvornår der er behov for en ny opfølgning. Opfølgning sker i dialog mellem sagsbehandler, borger og kontaktperson fra botilbuddet.</p>
Tilsyn	<p>Tilsynet med alle bofællesskaber, specialtilbud og botilbud i Frederikshavn Kommune udføres af Socialtilsyn Nord, som er tilsynsmyndighed.</p>
Klagemuligheder	<p>Klage over afgørelsen vedrørende længerevarende ophold skal rettes til:</p> <p>Socialenheden Center for Social- og Sundhedsmyndighed Frederikshavn Kommune, Rådhus Allé 100 9900 Frederikshavn</p> <p>Bemærk, at klagen skal være modtaget af Socialenheden senest 4 uger efter, at borgeren har modtaget afgørelsen.</p>

Indsatsbeskrivelse for Bofællesskaberne

Målgruppe	<p>Bofællesskaberne er for borgere med nedsat fysisk eller psykisk funktionsevne, der primært har brug for vejledning, praktisk og verbal støtte til at kunne klare sig personligt, praktisk og socialt.</p> <p>De fleste borgere beboende i Bofællesskaberne er beskæftiget i Frederikshavn Kommunes dagtilbud, som har afdelinger i både Frederikshavn, Sæby og Skagen, hvor der gives aktivitets- og samværstilbud efter Servicelovens § 104 og beskyttet beskæftigelse efter Servicelovens § 103. Enkelte kan være i anden beskæftigelse.</p> <p>Målgruppen er primært borgere med funktionsniveau B C i Voksenudredningsmetoden.</p> <p>Bofællesskaberne rummer borgere i alle aldre og livsfaser, og i dag bor der borgere med forskellige funktionsniveauer ud over B og C i Bofællesskaberne i Frederikshavn Kommune.</p>
Boligerne	<p>Bofællesskaberne i Frederikshavn Kommune er fordelt på 4 organisatoriske enheder i Sæby, Skagen og Frederikshavn. I Bofællesskaberne er der i alt 115 lejligheder fordelt på 7 adresser:</p> <ul style="list-style-type: none">▪ Bofællesskabet Birketofte, Frederikshavn▪ Bofællesskabet Gl. Skagensvej, Frederikshavn▪ Bofællesskabet Kirkevej, Skagen▪ Bofællesskabet Kronen, Sæby▪ Bofællesskabet Stygge Krumpens Vej, Sæby▪ Bofællesskabet Odinsvej, Frederikshavn.▪ Botilbuddet Suensonsvej, Frederikshavn <p>Lejlighederne i bofællesskaberne er 1- eller 2-værelses lejligheder med egen terrasse, lille køkken og toilet/bad. Hvert hus består af 5 eller 6 lejligheder, hvortil der er knyttet fælles opholdsrum og køkken. Lejlighederne i Botilbuddet Suensonsvej er hvor 2 beboere deler badeværelse og 8 beboere deler køkken og opholdsstue. Der er ligeledes fælles udearealer.</p> <p>Lejlighederne på Birketofte er dog ikke handicapvenlige og egnet til kørestolsbrugere.</p>

Formål/faglige målsætninger	<p>Formålet er at skabe et meningsfuldt og trygt liv for borgerne beboende i Bofællesskaberne, samt:</p> <ul style="list-style-type: none">▪ At styrke og udvikle borgerne til i videst muligt omfang at mestre eget liv.▪ At kompensere for tab af funktionsevne.▪ At oparbejde socialt netværk og tilbyde et stimulerende bo- og fritidsmiljø tilpasset tabet af funktionsevne.▪ At skærme mod utilsigtede hændelser.
Indhold	<p>I Bofællesskaberne modtager den enkelte borger hjælp og støtte efter Servicelovens § 85. Støtten tilrettelægges med udgangspunkt i, at borgerne er i dagtilbud uden for huset i dagtimerne eller at de er i stand til at klare sig selv i dagtimerne i bofællesskabet, hvor der kun er en omsorgsmedarbejder til stede, som kan hjælpe de borgere, som evt. har en sygedag.</p> <p>Borgerne har som udgangspunkt et funktionsniveau, der gør, at de kan klare sig selv om natten. Da borgernes funktionsniveau og støttebehov forandres over tid er der nattevagt til rådighed i de fleste af bofællesskaberne, dog har Kronen ikke fast nattevagt, men kan tilkaldes ved behov.</p>
Takst	1-3

Indsatsbeskrivelse for midlertidigt Botilbud Suensonsvej

Målgruppen

Målgruppen er unge med nedsat psykisk funktionsniveau, unge som har særlige sociale problemer eller unge som ikke kan klare at bo i egen lejlighed.

Målgruppen er mere specifikt unge med angst, lettere personlighedsforstyrrelse, lettere diagnoser inden for autismspektret, samt ikke livstruende selvskadende adfærd. Vi tilbyder de unge en socialpædagogisk ramme, der igennem støtte og vejledning giver dem redskaberne til, at få etableret stabilitet i hverdagen som fungerer i samspil med deres udfordringer. Fælles for de unge er, at de har brug for pædagogisk støtte og omsorg, for at fremme trivsel og udvikling, for derved at komme tættere på uddannelse og beskæftigelse.

Igennem perioden, hvor den unge bor i botilbuddet arbejdes der med pædagogisk støtte fra personalet, således den unge får skabt struktur, overblik og ejerskab for og i eget liv. Det vurderes, at den unge inden for en kortere periode skal udvikle og lære kompetencer omkring det, at bo i egen bolig.

De unge i tilbuddet skal alle i forskelligt omfang deltage i dagbeskæftigelse, det kan være uddannelse fx STU eller et beskæftigelsesfremmende tilbud, som visiteres af Den Kommunale Ungeindsats.

Målgruppevurdering

Det er et midlertidigt botræningsfællesskab for den unge mellem 18 – 35 år, hvor unge bevilges tilbud efter § 107.

- Andet socialt problem
- Autismespektrum
- Omsorgssvigt
- Opmærksomhedsforstyrrelse

Den primære målgruppe i botilbuddet Suensonsvej er borgere med et funktionsniveauet på **B C** Voksenudredningsmetoden.

Boligerne	Boligerne er værelser, hvor hver beboer får deres eget værelse. To beboer deler badeværelse og 8 beboere deler køkken og opholdsstue. Der er ligeledes fælles udearealer. Tilbuddet er beliggende på Suensonsvej 1 i Frederikshavn.
Formål	Formålet er at de unge tilegner sig færdigheder til at kunne bo i egen bolig samt udvikle sig til, at blive selvforsørgende rettet mod uddannelse og beskæftigelse. Derudover skal de unge tilegne sig sociale færdigheder og netværk, der medvirker til at de kan leve et så selvstændigt liv som muligt.
Indhold	<p>I botilbuddet modtager den enkelte unge socialpædagogisk støtte som tilrettelægges med udgangspunkt i, at den unge er i beskæftigelsestilbud/uddannelse uden for huset i dagtimerne og at de er i stand til at klare sig selv i dagtimerne, hvis de evt. har en sygedag.</p> <p>De unge har som udgangspunkt et funktionsniveau, der gør, at de kan klare sig selv om natten, dog er der en sovende nattevagt til rådighed i tilbuddet.</p>

Indsatsbeskrivelse for Koktvedparken

Tilbud	Frederikshavn Kommune Botilbuddet Koktvedparken Koktvedparken 3-11 9900 Frederikshavn
Målgruppe	<p>Koktvedparken er et specialtilbud til 30 borgere med betydeligt og varigt nedsat fysisk og psykisk funktionsevne.</p> <p>Borgere beboende på Koktvedparken er udviklingshæmmede, og de befinder sig udviklingsmæssigt på et trin mellem 3 måneder og 3 år. Det er kendetegnende for alle borgerne, at de har behov for intensiv omsorg, pleje, støtte og vejledning i forhold til alle dagligdagens aktiviteter og gøremål.</p> <p>Koktvedparken har tilknyttet eget aktivitets- og samværstilbud efter Service-lovens §104, hvilket benyttes af enkelte af borgerne. Aktivitets- og samværstilbuddet er integreret i botilbuddet, og er tilrettelagt så fleksibelt, at de borgere, som ikke kan klare et to-miljøskift, har mulighed for et tilbud med udgangspunkt i deres egen bolig og helt nære omgivelser. En del borgere beboende på Koktvedparken går i eksternt dagtilbud.</p> <p>Den primære målgruppe for Koktvedparken er borgere med et funktionsniveau på C D i Voksenudredningsmetoden.</p>
Boligerne	<p>Koktvedparken består af 30 boliger, som er opført i 2008. Botilbuddet er opdelt i 5 levegrupper med 6 boliger i hver. Hver af disse levegrupper har eget fællesareal med køkken og opholdsstue. Ud over de 30 boliger er der på Koktvedparken også bygget to separate boliger med særlige behov (1 enkeltmandstilbud). Herunder er der for hele byggeriet et fælleshus med wellnessrum, sanserum og et større lokale, som er bygget i sammenhæng med stedets dagtilbud. Hver bolig er på 65 m². inklusiv andel af fællesboligareal og indeholder eget badeværelse, lille thekøkken samt stue og soverum. Til hver bolig hører en lille terrasse.</p> <p>Byggeriet er opført og drives af Boligforeningen Vesterport, og hver borger har egen lejekontrakt. Frederikshavn Kommune har anvisningsret til boligerne.</p>

Formål/faglige målsætninger	<p>Formålet er at skabe et meningsfuldt og trygt liv for borgere beboende på Koktvedparken, samt:</p> <ul style="list-style-type: none">▪ At styrke og udvikle borgerne til i videst muligt omfang at mestre eget liv.▪ At kompensere for tab af funktionsevne.▪ At oparbejde socialt netværk og tilbyde et stimulerende bo- og fritidsmiljø tilpasset tabet af funktionsevne.▪ At skærme mod utilsigtede hændelser.
Indhold	<p>På Koktvedparken modtager den enkelte beboer hjælp og støtte efter Servicelovens § 85. Koktvedparken er et døgntilbud med personaledekning 24 timer i døgnet samt et integreret dagtilbud.</p> <p>Som udgangspunkt planlægges borgernes aktiviteter og dagligdag i tidsrummet fra kl. 7:00-21:00/22:00, hvor der er medarbejdere til rådighed i hvert enkelt hus. I nattetimerne er der vågen nattevagt.</p>
Takst	3-5

Indsatsbeskrivelse for Socialpsykiatrisk botilbud Mariested

Tilbud	Frederikshavn Kommune Socialpsykiatrisk botilbud Mariested Sæbygårdvej 36-38 9300 Sæby
Målgruppe	<p>Mariested er et specialiseret socialpsykiatrisk botilbud til 44 borgere med svære psykiatriske vanskeligheder. Det er borgere, der har brug for omfattende hjælp til at strukturere deres hverdag samt døgndækning.</p> <p>Aldersmæssigt kan borgerne være fra 18 år og opefter. Alle borgere – også demente, kan kun visiteres til tilbuddet, hvis de også har en psykiatrisk diagnose som overskygger borgerens demens.</p> <p>Mariested er et helhedstilbud, hvor borgerne kan udvikle deres færdigheder og livstækling og ellers leve deres liv og deltage i forskellige aktiviteter. Aktiviteter og dagbeskæftigelse foregår de steder hvor det måtte være relevant på eller uden for Mariested. Aktiviteter kan også foregå i socialpsykiatriens aktivitets- og samværstilbud efter Serviceloven § 104.</p> <p>Målgruppen er kendetegnet ved at have en psykiatrisk lidelse, som kommer til udtryk ved et eller flere af følgende kendetegn:</p> <ul style="list-style-type: none">▪ at borgerne har svært ved at overskue simple opgaver.▪ at have svært ved at skabe struktur og tage initiativ i hverdagen.▪ at have svært ved at indgå i sociale relationer og indgå i forpligtende sammenhænge.▪ at have vanskeligheder med at udvise empati.▪ vanskeligheder med at rumme og forstå egen sygdom. Det kan f.eks. medføre forvrængning af omgivelsernes hensigter.▪ at have vanskeligt ved at udsætte deres personlige behov. Det kan bl.a. komme til udtryk ved selvskadende adfærd, udadreagerende adfærd som vold, konflikter med øvrige borgere samt pårørende.▪ at have et rusmiddelproblem.

<p>Boligerne</p>	<p>Mariested indeholder 3 boafdelinger, hver opdelt i 2 teams. Der er desuden en midlertidig aflastningsbolig, hvor borgere kan få udredt og afklaret fremadrettet støttebehov, evt. for et længerevarende botilbud.</p> <p>Byggeriet består af to huse med forbindelsesgange imellem. I hele huset er der 3 afdelinger, administrationslokaler samt beboerfællesrum så som motionsrum, IT lokaler, mødelokaler og vaskehus.</p> <p>Der er lagt stor vægt på at gøre boligerne så store som muligt samt på at indrette boligerne så fleksibelt som muligt. Der er skabt forudsætninger for, at borgeren kan "leve sit eget liv" og kan have plads til besøg af familie og venner, når dette ønskes. Hver bolig har sin egen terrasse samt et lille skur til opbevaring.</p> <p>Boligerne er opført og drives af Frederikshavn Boligforening, og hver borger har egen lejekontrakt. Frederikshavn har kommunal anvisningsret til alle boligerne.</p> <p>Hver enkelt bolig er på i alt 75 m² inkl. Borgerens andel af fællesarealer. Boligerne består af et soveværelse, stue med tekøkken samt badeværelse.</p>
<p>Formål/faglige målsætninger</p>	<p>Mariested tilbyder en højt specialiseret socialpsykiatrisk indsats under borgernes ophold. Der lægges vægt på samarbejdet med borgeren i alle henseender. Der arbejdes ud fra en rehabiliterende og recoveryorienteret tilgang. Borgerne støttes i deres egne drømme og mål i en individuel udviklingsproces og i at de træffer egne valg mht. den medicinske- og psykosociale behandling og støtte.</p> <p>Borgernes ophold på Mariested betragtes som midlertidigt ud fra en recoverybaseret tilgang og kan være langvarigt. Der arbejdes hen imod, at borgeren kommer sig helt eller delvist af de psykiske vanskeligheder og bliver så stabil og selvhjulpne i sin hverdag, at borgeren igen kan leve sit liv aktivt uden for Mariested i egen bolig uden eller med minimal støtte i hverdagen.</p>

Indhold	<p>På Mariested modtager den enkelte borger hjælp og støtte efter Servicelovens § 85.</p> <p>Mariested er et døgntilbud med personaledekning 24 timer i døgnet. Som udgangspunkt planlægger borgerne deres aktiviteter og dagligdag i tidsrummet fra 7.00-22.00/23.00, hvor der er medarbejdere til rådighed i hvert enkelt bofællesskab. I nattetimerne er der vågen nattevagt.</p>
Takst	3-5

Indsatsbeskrivelse for Botilbuddet Koktvedstien

Tilbud	Frederikshavn Kommune Botilbuddet Koktvedstien Koktvedparken 15 9900 Frederikshavn
Målgruppe	<p>Koktvedstien er et specialiseret botilbud til 15 borgere med varigt og betydeligt nedsat funktionsevne, som har brug for en individuel og særligt tilrettelagt socialpædagogisk indsats og døgndækning.</p> <p>Der er tale om borgere, hvor særligt komplekse problematikker gør sig gældende, herunder problemskabende adfærd og særlig psykisk sårbarhed.</p> <p>Målgruppen er mennesker med gennemgribende udviklingshæmning eventuelt kombineret med en anden diagnose. Det kan også være mennesker med udadreagerende adfærd eller et specifikt handicap, som kommer til udtryk i en sådan grad, at det kræver en særlig tilrettelagt indsats.</p> <p>Målgruppen kan være borgere, der har behov for at blive skærmet af hensyn til dem selv. Det kan være borgere, der eksempelvis ikke magter forskellige påvirkninger eller kontakt fra andre mennesker. Det kan også være borgere, der har behov for at blive skærmet af hensyn til andre på grund af lav impuls kontrol eller vanskeligheder ved at honorere krav fra omverdenen.</p> <p>Koktvedstien kan tilbyde et integreret dagtilbud med udgangspunkt i den enkelte borgers bolig. Derudover er dagtilbuddet "Loftet" specifikt indrettet til målgruppen for Koktvedstien.</p>

Boligerne	<p>Koktvedstien er opført som et botilbud med 15 rummelige boliger på hver 75 m² (inkl. andel af fællesareal). Byggeriet er inddelt i tre huse, som hver indeholder 5 lejligheder samt et fællesareal, som beboerne kan benytte alt efter ønske og behov.</p> <p>Selve boligerne indeholder soveværelse, stort badeværelse og opholdsstue med køkken og spiseplads. Hver lejlighed har egen terrasse og indgang samt et lille depotrum til opbevaring. Byggeriet gør det muligt, at nogle borgere beboende på Koktvedstien kan deltage i et socialt fællesskab med deres medbeboere i fællesarealerne, som indeholder opholdsstue og køkken. For de borgere, som ikke ønsker eller ikke kan klare dette, er der mulighed for, at støtten gives i egen lejlighed.</p> <p>Hensigten med Koktvedstien er at skabe et tilbud, der altovervejende udtrykker, at der er tale om borgerens eget hjem. Derfor er boliger og administrationsarealer (kontorer, mødelokaler, personalefaciliteter) helt adskilt. Boligerne er opført og drives af Boligforeningen Vesterport, og hver borger har egen lejekontrakt.</p>
Formål/faglige målsætninger	<p>Formålet er at skabe et meningsfuldt og trygt liv for borgere beboende på Koktvedstien, samt:</p> <ul style="list-style-type: none">▪ At styrke og udvikle borgerne til i videst muligt omfang at mestre eget liv.▪ At kompensere for tab af funktionsevne.▪ At oparbejde socialt netværk og tilbyde et stimulerende bo- og fritidsmiljø tilpasset tabet af funktionsevne.▪ At skærme mod utilsigtede hændelser.
Indhold	<p>På Koktvedstien modtager den enkelte beboer hjælp og støtte efter Servicelovens § 85.</p> <p>Koktvedstien er et døgntilbud med personaledekning 24 timer i døgnet. Som udgangspunkt planlægges borgernes aktiviteter og dagligdag i tidsrummet fra 7.00-22.00/23.00, hvor der er medarbejdere til rådighed i hvert enkelt hus. I nattetimerne er der vågen nattevagt.</p>
Takst	5-7

Indsatsbeskrivelse for SenhjernesgadeCenter Nord

Tilbud	Frederikshavn Kommune Botilbuddet Anholtvej på SenhjernesgadeCenter Nord Anholtvej 4-6 9900 Frederikshavn
Målgruppe	<p>Målgruppen udgøres af borgere med en erhvervet hjerneskode med et moderat til meget svært kognitivt og fysisk tab af funktionsevne til følge, der har behov for en specialiseret socialpædagogisk indsats. Borgerne har afsluttet deres behandling i sundhedsvæsenet, og er berettigede til et specialiseret botilbud efter Servicelovens bestemmelser. Borgerne befinder sig dermed i fase 4, hvor borgerens hjerneskode er udredt i sundhedsvæsenet, og det er vurderet, at borgeren ikke kan gøres så selvhjulpent, at vedkommende kan flytte i egen bolig uden fast støtte og hjælp i det daglige. Borgerne er dermed afhængige af omfattende hjælp til almindelige daglige funktioner.</p> <p>Borgerens tab af funktionsevne vil typisk være kendetegnet af:</p> <ul style="list-style-type: none">▪ Kognitive dysfunktioner (f.eks. nedsat evne til problemløsning, nedsat dømmekraft, nedsat orienterings- og opmærksomhedsevne, svækket hukommelse, svækkede sprogfunktioner, svækket energi og handlekraft).▪ Kroplige funktionsbegrænsninger (f.eks. nedsat muskelstyrke, forstyrret muskeltonus, nedsat led bevægelighed i hele kroppen eller enkelte led, nedsat sprogforståelse og sprogudtryksevne, samt nedsat evne til fødeindtag gennem munden).▪ Aktivitetsbegrænsninger (f.eks. nedsat evne til at varetage husførelse og andre vigtige livsområder, nedsat evne til at påtage sig almindelige opgaver og krav, nedsat evne til at klare stress, nedsat evne til at varetage omsorg for sig selv, nedsat evne til bevægelse og færden).▪ Deltagelsesbegrænsninger i forhold til at involvere sig i livssituationer (f.eks. nedsat evne til basalt interpersonelt samspil og kontakt, nedsat evne til at forstå og fremstille meddelelser). <p>På SenhjernesgadeCenter Nord er der fokus på udviklingspotentialer hos den enkelte borger, og der vil blive fokuseret på, at borgeren kan vedligeholde og udvikle sine potentialer og funktionsniveau.</p>

Boligerne

Botilbuddet Anholtvej indeholder 23 permanente og 1 aflastningslejlighed.

Byggeriet består af en centerbygning i midten indeholdende administration, trænings- og aktivitetslokaler. Centerbygningen sammenkobles via forbindelsesgange med to bygninger, der hver især rummer 12 boliger med fælles opholdsrum samt køkken.

Hensigten med SenhjernesgadeCenter Nord er at skabe et tilbud, der altovervejende udtrykker, at der er tale om borgerens eget hjem. Derfor er boliger og administrationsarealer (kontorer, mødelokaler, personalefaciliteter) helt adskilt.

Boligerne er opført og drives af Frederikshavn Boligforening, og hver beboer har egen lejekontrakt. Frederikshavn Kommune har kommunal anvisningsret til alle boligerne.

Hver enkelt bolig er på i alt 75 m² inkl. Borgerens andel af fællesarealer. Boligerne består af soveværelse, stue med tekøkken samt badeværelse. I nær tilknytning til boligerne er der fælles opholdsrum (TV-stue, spise-stue mv.) samt et køkken, hvor der laves mad til beboerne, og hvor der er mulighed for at træne beboerne i færdigheder relateret til madlavning. Der er tænkt velfærdsteknologiske løsninger såsom automatisk dørautomatik og automatisk vinduesåbning ind i byggeriet til gavn for både borgere og medarbejdere. Det er med til at understrege de ideer, der er tænkt ind i SenhjernesgadeCenter Nord, hvor der vil være et stort fokus på nye velfærdsteknologiske løsninger i hverdagen.

På Senhjernesgade Centeret er kommunens Living Lab placeret. Formålet med Living Lab er at optimere synergien af udviklingssamarbejder på og mellem alle niveauer i kommunen og i forhold til eksterne samarbejdspartner som virksomheder, uddannelses- og forskningsinstitutioner.

Derudover er der etableret et kompetence- og kulturcenter (Aktivitets- og Samværstilbud i henhold til Servicelovens § 104), hvor borgere kan deltage i dagtilbud, forskellige aktiviteter, undervisning og arrangementer på SenhjernesgadeCenter Nord.

Formål/faglige målsætninger	<p>I SenhjerneskeCenter Nord lægges der vægt på, at borgeren er et menneske, der har samme grundlæggende behov som alle andre mennesker. Men da der er tale om en pådraget fysisk og/eller kognitiv skade, gives indsatser der gør det muligt at få relevante behov opfyldt. De mistede færdigheder skal i størst muligt grad kompenseres for og vedligeholde de øvrige færdigheder, således at borgerens livskvalitet opretholdes på trods af de fysiske, psykiske og sociale følger, der er resultatet af hjerneskadens.</p> <p>Botilbuddet vil dermed varetage den enkelte borgers individuelle behov for pleje, omsorg, støtte, træning og udvikling, og der tages udgangspunkt i og videreudvikles på de forløb og metoder, som borgeren har været igennem i de tidligere faser af borgerens forløb i sygehusvæsenet.</p>
Indhold	<p>SenhjerneskeCenter Nord er et døgntilbud med personaledekning 24 timer i døgnet samt et integreret dagtilbud. Som udgangspunkt planlægges beboernes aktiviteter og dagligdag i tidsrummet fra kl. 7.00–22.00/23.00, hvor der er medarbejdere til rådighed. I nattetimerne er der vågen nattevagt.</p>
Takst	5-7

Indsatsbeskrivelse for § 110 Forsorgshjem til hjemløse og socialt udsatte

Lovgivning	<p>§ 110. Kommunalbestyrelsen skal tilbyde midlertidigt ophold i boformer til personer med særlige sociale problemer, som ikke har eller ikke kan opholde sig i egen bolig, og som har behov for botilbud og for tilbud om aktiverende støtte, omsorg og efterfølgende hjælp.</p> <p><i>Stk. 2.</i> Optagelse i boformer efter stk. 1 kan ske ved egen henvendelse eller ved henvisning fra offentlige myndigheder.</p> <p><i>Stk. 3.</i> Lederen træffer afgørelse om optagelse og udskrivning.</p> <p><i>Stk. 4.</i> Boformer efter stk. 1 skal senest 3 hverdage efter afgørelse om optagelse i boformen give en orientering herom til kommunalbestyrelsen i den kommune, der har pligt til at yde hjælp efter denne lov, jf. §§ 9–9 b i lov om retssikkerhed og administration på det sociale område.</p> <p><i>Stk. 5.</i> Boformer efter stk. 1 skal så vidt muligt inden udskrivning fra boformen, dog senest 3 hverdage herefter, give en orientering herom til kommunalbestyrelsen i den kommune, der har pligt til at yde hjælp efter denne lov, jf. §§ 9–9 b i lov om retssikkerhed og administration på det sociale område.</p> <p><i>Stk. 6.</i> Orienteringerne efter stk. 4 og 5 skal som minimum indeholde personens navn og cpr-nummer samt dato og begrundelse for henholdsvis optagelsen og udskrivningen.</p>
Formål	<p>Forsorgshjem efter Servicelovens § 110 er døgntilbud, der henvender sig til borgere med særlige sociale problemer, som ikke har eller ikke kan opholde sig i egen bolig, og som har behov for ophold og for tilbud om aktiverende støtte, omsorg og efterfølgende hjælp, der ikke kan ydes efter andre regler inden for den sociale lovgivning eller anden lovgivning.</p> <p>Formålet med tilbud efter Servicelovens § 110 er:</p> <ul style="list-style-type: none">• At tilbyde midlertidig ophold for hjemløse og funktionelt hjemløse borgere.• At etablere hjemløse og funktionelt hjemløse borgere i egen bolig så hurtigt som muligt.

	<p>Optagelse i forsorgshjem efter Servicelovens § 110 kan ske ved egen henvendelse eller ved henvisning fra offentlige myndigheder. Det er ifølge Servicelovens § 110, stk. 3 lederen af tilbuddet, der træffer afgørelse om både optagelse og udskrivning fra tilbuddet.</p>
Målgruppe	<p>Målgruppen spænder fra borgere, der står helt uden tag over hovedet til borgere, der har en bolig, de ikke kan fungere i, og som eventuelt er i risiko for at miste boligen, hvis der ikke sættes ind i tide med relevant hjælp. Det kan være personer med alkohol- og rusmiddelproblemer, blandingsmisbrug, psykisk sygdom, vold, kriminalitet, ringe arbejdsmarkedstilknytning, manglende sociale netværk og borgere som lever et omflakkende liv og er rodløse.</p>
Tilbud	<p>Ved indflytning udarbejder forsorgshjem en plan for opholdet (opholdsplanen), hvori der i dialog med borgeren opstilles mål for, hvad der skal ske i løbet af opholdet i tilbuddet og hvilken støtte, § 110 tilbuddet kan tilbyde for at nå målet. Opholdsplanen koordineres med og indgår i kommunens handleplan efter Servicelovens § 141, som udarbejdes af sagsbehandleren i Socialenheden eller den Kommunale unge indsats, i samarbejde med borgeren. Efter en konkret individuel vurdering i de enkelte sager, vil der være løbende samarbejde med andre relevante aktører i kommunen.</p> <p>Forsorgshjem tilbyder indsats, som kan variere i indhold og omfang, ligesom de kan være rettet mod forskellige målgrupper. Den aktiverende støtte, omsorg og efterfølgende hjælp dækkes gennem Servicelovens bestemmelser herom.</p>
Omkostninger for borgeren	<p>Borgere, der har ophold i et § 110 tilbud betaler for kost og logi, og betalingen sker fra første dag.</p> <p>Borgere, der bevarer egen bolig under opholdet, betaler som udgangspunkt ikke for logi i tilbuddet.</p>

Varighed af indsatsen	Indsatsen er midlertidig.
Klagemulighed	<p>Det er lederen af tilbuddet, der har visitationskompetencen. Som udgangspunkt er § 110 tilbuddets leder kun berettiget til at afvise nogen pga. pladsmangel, hvis der kan tilbydes anden passende hjælp, herunder optagelse i et andet tilbud efter Servicelovens § 110. Ved pladsmangel ydes vejledning om henvendelse til de nærmeste beliggende øvrige § 110 tilbud.</p> <p>Afgørelser efter Servicelovens § 110, stk. 3, der træffes af lederen af forsorgshjem, kan indbringes for Ankestyrelsen efter reglerne i kapitel 10 i Lov om retssikkerhed og administration på det sociale område. Dette gælder kun for afgørelser efter Servicelovens § 110, der er truffet efter 1. januar 2018.</p>

Indsatsbeskrivelse for § 101 Behandling af stofafhængighed

Lovgrundlag

§ 101

Kommunalbestyrelsen skal tilbyde social behandling til personer med et stofafhængighed.

Stk. 2. Kommunalbestyrelsen træffer afgørelse om social behandling efter stk. 1 på baggrund af en helhedsorienteret afdækning af personens problemer og behov.

Stk. 3. Kommunalbestyrelsen kan anmode et behandlingstilbud om at foretage afdækning af personens problemer og behov, jf. stk. 2.

Stk. 4. Tilbud efter stk. 1 skal iværksættes senest 14 dage efter henvendelsen til kommunen.

Stk. 5. En person, der er visiteret til behandling, kan vælge at blive behandlet i et andet offentligt eller privat behandlingstilbud af tilsvarende karakter som det, der er visiteret til efter stk. 1 og 2.

Stk. 6. Fristen efter stk. 4 kan fraviges, hvis personen vælger at blive behandlet i et andet offentligt eller privat behandlingstilbud end det, kommunalbestyrelsen har visiteret til efter stk. 1 og 2.

Stk. 7. Retten til at vælge efter stk. 5 kan begrænses, hvis hensynet til personen taler for det.

Stk. 8. Kommunalbestyrelsen skal sørge for, at behandlingstilbuddet ved behandlingens start udarbejder en behandlingsplan, der har til formål at sikre sammenhæng mellem de problemer og behov, der er afdækket, jf. stk. 2, og den behandling, der iværksættes.

Stk. 9. I forbindelse med tilbud om behandling efter stk. 1 og under behandlingsforløbet kan kommunalbestyrelsen anvende gavekort med henblik på at fastholde personen i behandling. Med et gavekort forstås et elektronisk eller fysisk tilgodebevis på et bestemt beløb til at kunne købe varer i en forretning.

Stk. 10. Stk. 9 finder tilsvarende anvendelse som led i behandlingen af børn og unge under 18 år med et stofmisbrug, der får behandling efter regler fastsat i medfør af stk. 12 eller er i et tilbud efter § 52, stk. 3.

Stk. 11. Gavekort, jf. stk. 9, kan modtages, uden at værdien heraf fradrages i forsørgelsesydelse eller andre indkomstafhængige offentlige ydelser.

Stk. 12. Social- og indenrigsministeren fastsætter regler om behandling efter stk. 1 og 4 af børn og unge under 18 år med et stofmisbrug i særlige tilfælde.

Stk. 13. Social- og indenrigsministeren fastsætter nærmere regler om afdækningen af personens problemer og behov efter stk. 2 og om anvendelsen af gavekort efter stk. 9.

Frederikshavn Kommune tilbyder social behandling for stofafhængighed i overensstemmelse med Servicelovens § 101. Borgere, der ikke har sociale problemer ud over stofafhængighed, kan endvidere vælge at anmode om anonym behandling jf. Servicelovens § 101a.

Behandlingsgaranti:

Alle borgere har et lovfæstet retskrav på at få et tilbud om social behandling mod stofafhængighed senest 14 dage efter samtalen med udredningsmedarbejder jf. Servicelovens § 101, stk. 4. Det bliver kaldt en behandlingsgaranti. Hvis det besluttede behandlingsforløb ikke kan iværksættes inden for behandlingsgarantien, er Frederikshavn Kommune forpligtet til at tilbyde at indskrive borgeren i et andet offentligt eller privat godkendt behandlingstilbud, der kan igangsætte behandlingsforløbet inden for fristen på 14 dage. Ønsker borgeren at benytte et andet behandlingstilbud, end det Frederikshavn kommune har visiteret dig til, kan fristen på de 14 dage dog fraviges.

Frit valg:

Borgerne har ret til at vælge mellem offentlige og private godkendte behandlingstilbud af tilsvarende karakter som det, kommunen har visiteret til. Retten til frit valg af behandlingssted kan dog begrænses hvis særlige hensyn til borgeren taler for det.

At behandlingstilbuddet skal være af tilsvarende karakter betyder bl.a., at hvis borgeren f.eks. tilbydes et ambulante behandlingstilbud, har borgeren ikke mulighed for frit at vælge et døgntilbud, da der er tale om forskellige grader af intensitet i de to typer af tilbud. Det ønskede behandlingstilbud må heller ikke være væsentligt dyrere, end det tilbud kommunen har visiteret til.

Henvender borgeren sig anonymt med ønske om ambulante behandling, er der ikke mulighed for frit valg af behandlingstilbud.

Gravide:

I forbindelse med tilbud om støtte til gravide stofafhængige borgere i form af døgnophold i henhold til § 107, stk. 2, nr. 2, i lov om social service skal kommunalbestyrelsen tilbyde den gravide stofmisbruger at indgå en kontrakt om behandling for stofafhængighed med mulighed for tilbageholdelse.

Formål	<p>Målet med behandlingsindsatsen er at mindske de rusmiddelrelaterede skader for borgeren, familien og det omgivne samfund. Det sker ved at hjælpe borgeren med at nå de aftalte mål for behandlingen. Det kan være alt lige fra helt at ophøre med at anvende rusmidler, reducerer anvendelsen af rusmidler og/eller de skader, der følger af stofafhængigheden. Det vigtigste er at målene er realistiske for borgerne at opnå.</p>
Målgruppe	<p>I Frederikshavn Kommune tilbydes rådgivning og behandling til borgere over 18 år, der ønsker behandling mod stofafhængighed. Rådgivning bliver tilpasset den enkelte borgers behov og kan både have et forebyggende sigte og have til formål at bringe borgeren ud af stofafhængighed.</p> <p>Behandling for stofafhængighed er relevant for borgere, der har et skadeligt forbrug af rusmidler. Et skadeligt forbrug er kendetegnet ved et brugsmønster af et rusmiddel eller lægemiddel, som medfører fysisk, psykisk eller social skade for borgeren. Rusmidler er her forstået som psykoaktive stoffer.</p> <p>Borgere under 18 år kan også komme i behandling for stofafhængighed. Det kræver som udgangspunkt forældres samtykke til, at borgere under 18 år kan få tilbudt behandlingen jf. Servicelovens § 101, stk. 12.</p> <p>Den sociale behandling for stofafhængighed tilbydes personer, hvor rusmiddelproblemet typisk ses i kombination med andre og ofte komplekse sociale problemer, som gør, at der er behov for andre sociale indsatser ud over rusmiddelbehandlingen.</p>
Frederikshavn Kommunes tilbud	<p>Når en borger med et rusmiddelproblem henvender sig ved Frederikshavn Kommune, får borgeren en tid til en visitationssamtale og tilbydes tid til en gratis lægesamtale. Ved visitationssamtalen foretages en udredning.</p> <p>Borgere under 25 år udredes efter UngMap-metoden. UngMap er en forskningsbaseret metode til at identificere særlige belastninger, ressourcer, rusmiddelbrug/-misbrug og trivsel hos den unge.</p> <p>Move er en effektiv rusmiddelbehandling som vi tilbyder til unge mellem 15 og 25 år og hvor borgeren bliver anerkendt og belønnet for at gå i behandling.</p>

Der er i Frederikshavn Kommune truffet politisk beslutning om, at der kan anvendes gavekort i behandlingen i forbindelse med anvendelse af metoden MOVE efter følgende retningslinjer:

- Gavekort kan anvendes som fastholdelsesmiddel til målgruppen af unge stofafhængige borgere mellem 15-25 år.
- Gavekortene har en værdi på 200 kr. og uddeles ved hver anden behandlingssamtale såfremt der ikke sker udeblivelser.
- Gavekortene kan udstedes til relevante butikker efter aftale mellem behandler og den enkelte borger ved første møde.
- Beløbet er ikke skattepligtigt jf. Ligningsloven.

Borgere over 25 år udredes efter VoksenMap-metoden. VoksenMap er en forskningsbaseret metode til at identificere særlige belastninger, ressourcer, rusmiddelbrug/misbrug og trivsel hos borgeren.

Behandlingen mod stofafhængighed kan gives som ambulante-, dag- eller døgnbehandling.

Ambulant behandling

Den ambulante stofbehandling ydes i form af individuelle samtaler ca. 1 dag om ugen. Behandlingens indhold planlægges altid individuelt ud fra borgerens ønsker og behov.

Dagbehandling

Borgere, som er den del af gruppebehandlingen møder ca. 3 dage om ugen til behandling. Behandlingen består af et fast ugeprogram, hvor følgende elementer kan indgå:

- Gruppeforløb
- Hjælp til håndtering af afhængighedsproblematikker
- Styrkelse af personlige, sociale og erhvervs-mæssige kompetencer
- Styrkelse af familierelationer og netværk
- Fysiske aktiviteter

Behandlingen er konceptstyret og opbygget i temaer, hvor udgangspunktet er de behov den enkelte borger har for hjælp og støtte. Borgerne får hjemmeopgaver, som de skal arbejde med mellem sessionerne.

Døgnbehandling

Døgnbehandling er det mest omfattende behandlingstilbud til borgere, hvis samlede sociale situation er så belastet, at ambulante eller dagbehandling ikke vurderes at være tilstrækkelig dækkende til at kunne tilgodese behandlingsbehovet.

Behandlingen foregår som regel i grupper. Målsætningerne for opholdet omfatter:

- Stabilisering
- Adfærdstræning
- Værktøj til at håndtere trang
- Bearbejdning og håndtering af følelsesmæssige problematikker, relateret til misbrug

Efterbehandling

Efterbehandling er et tilbud, som ligger i umiddelbar forlængelse af døgnbehandlingen og den ambulante dagbehandling. Efterbehandlingen er således en videreførelse af arbejdet fra primærbehandlingen, hvor indsatsen støtter borgeren hen imod en forandring fra et liv med stofafhængighed til en dagligdag uden rusmidler.

Behandlingstilbuddet udarbejder en behandlingsplan i samarbejde med borgeren. Planen indeholder en faglig begrundelse for det behandlingstilbud, som borgeren er blevet visiteret til. Planen vil desuden beskrive, hvad den konkrete behandling består af, og hvor den vil foregå. Borgeren og behandler sætter i samarbejde mål for behandling, som indskrives i behandlingsplanen. Behandlingsplanen følger borgeren under hele behandlingsforløbet og bliver fulgt op efter nærmere fastlagte intervaller tilpasset borgerens forløb.

Under behandlingsforløbet vil der blive fulgt op på målene i behandlingsplanen for at se, om behandlingen forløber planmæssigt, og om behandlingsmålene opnås.

Ud over en behandlingsplan tilbyder borgerens koordinerende sagsbehandler fra hjemkommunen en koordineret handleplan, jf. Servicelovens § 141. Handleplanen er et redskab, der sætter en ramme for den samlede indsats, som borgeren tilbydes. Handleplanen er som målsætning at sikre en koordineret og helhedsorienteret indsats med udgangspunkt i borgerens egne ønsker og behov.

	<p>Familieorienteret rådgivning</p> <p>Frederikshavn Kommune tilbyder rådgivning for pårørende til borgere med et rusmiddelproblem, hvor der er mulighed for tre anonyme samtaler om, hvordan borgerens familie tackler deres situation.</p> <p>Rådgivningen har åben hver mandag kl. 16.00 – 18.00.</p> <p>Adressen er Danmarksgade 16, 1. sal (TUBAs lokaler), 9900 Frederikshavn.</p>
Omkostninger for borgeren	Behandling mod stofafhængighed er gratis for borgeren.
Varighed af indsatsen	Der kan ikke sættes bestemte tidsmæssige grænser for varigheden af behandlingen.
Klagemulighed	<p>Klage over afgørelsen skal rettes til:</p> <p>Socialenheden Center for Social- og Sundhedsområdet Frederikshavn Kommune Rådhus Allé 100 9900 Frederikshavn</p> <p>Eller</p> <p>Kommunal unge indsats (KUI) Center for arbejdsmarked Frederikshavn Kommune Hånbækvej 32A 9900 Frederikshavn</p>

Indsatsbeskrivelse for § 141 Behandling af alkoholfhængighed

Lovgrundlag	<p>Frederikshavn Kommune tilbyder vederlagsfri behandling for alkoholfhængighed i overensstemmelse med Sundhedslovens § 141.</p> <p>Behandlingen og rådgivningen skal også kunne tilbydes anonymt, jf. Sundhedslovens § 141, stk. 7.</p> <p>Behandlingsgaranti: Alle borgere har et lovfæstet retskrav på at få et tilbud om alkohol behandling senest 14 dage efter første samtale med udreder, jf. Sundhedslovens § 141, stk. 2.</p> <p>Frit valg: Borgerne har ret til at vælge mellem offentlige og private godkendte behandlingstilbud af tilsvarende karakter som det, kommunen har visiteret til. Retten til frit valg af behandlingssted kan dog begrænses hvis særlige hensyn til borgeren taler for det.</p> <p>At behandlingstilbuddet skal være af tilsvarende karakter betyder bl.a., at borgeren f.eks. tilbydes et ambulant behandlingstilbud, har borgeren ikke mulighed for frit at vælge et døgntilbud, da der er tale om forskellige grader af intensitet i de to typer af tilbud. Det ønskede behandlingstilbud må heller ikke være væsentlige dyrere, end det tilbud kommunen har visiteret til.</p>
Formål	<p>Målet med behandlingsindsatsen er at mindske de alkoholrelaterede skader for borgeren, familien og det omgivne samfund. Det sker ved at hjælpe borgeren med at nå de aftalte mål for behandlingen. Det kan være alt lige fra helt at ophøre med at anvende alkohol, reducerer alkoholindtaget og/eller de skader, der følger af alkoholfhængigheden. Det vigtigste er at målene er realistiske for borgerne at opnå.</p>
Målgruppe	<p>I Frederikshavn Kommune tilbydes rådgivning og behandling til borgere over 18 år, der ønsker behandling mod alkoholfhængighed. Rådgivningen bliver tilpasset den enkelte borgeres behov og kan både have et forebyggende sigte og have til formål at bringe borgere ud af alkoholfhængigheden.</p> <p>Borgere under 18 år kan også komme i behandling for alkoholfhængighed. Det kræver som udgangspunkt forældres samtykke til, at borgere under 18 år kan få tilbudt behandlingen. Der kan dog gives få vejledende samtaler anonymt og uden forældre-samtykke til borgere under 18 år.</p>

<p>Frederikshavn Kommunes tilbud</p>	<p>Når en borger med et alkoholproblem henvender sig ved Frederikshavn Kommune, får borgeren en tid til en visitationssamtale. Ved visitationssamtalen foretages en udredning.</p> <p>Borgere under 25 år udredes efter UngMap-metoden. UngMap er en forskningsbaseret metode til at identificere særlige belastninger, ressourcer, rusmiddelbrug/-afhængighed og trivsel hos den unge.</p> <p>Borgere over 25 år udredes efter VoksenMap-metoden. VoksenMap er en forskningsbaseret metode til at identificere særlige belastninger, ressourcer, rusmiddelbrug/-afhængighed og trivsel hos borgeren.</p> <p>Behandlingen mod alkoholafhængighed kan gives som ambulant-, dag- eller døgnbehandling.</p> <p>Ambulant behandling</p> <p>Den ambulante alkoholbehandling ydes i form gruppebehandling, evt. suppleret med individuelle samtaler. Behandlingens indhold planlægges altid individuelt ud fra borgerens ønsker og behov.</p> <p>Dagbehandling</p> <p>Borgere, som er den del af gruppebehandlingen møder ca. 3 dage om ugen til behandling. Behandlingen består af et fast ugeprogram, hvor følgende elementer kan indgå:</p> <ul style="list-style-type: none">• Gruppeforløb• Hjælp til håndtering af afhængighedsproblematikker• Styrkelse af personlige, sociale og erhvervmæssige kompetencer• Styrkelse af familierelationer og netværk• Fysiske aktiviteter <p>Behandlingen er konceptstyret og opbygget i temaer, hvor udgangspunktet er de behov den enkelte borger har for hjælp og støtte. Borgerne får hjemmeopgaver, som de skal arbejde med mellem sessionerne.</p> <p>Døgnbehandling er den mest omfattende behandlingstilbud til borgere, hvis samlede sociale situation er så belastet, at ambulant eller dag behandling ikke vurderes at være tilstrækkelig dækkende til at kunne tilgodese behandlingsbehovet.</p>
--------------------------------------	--

Døgnbehandling

Behandlingen foregår som regel i grupper. Målsætningerne for opholdet omfatter:

- Stabilisering
- Adfærdsregulering
- Bearbejdning af holdninger, værdier og normer
- Bearbejdning og håndtering af følelsesmæssige problematikker, relateret til misbruket.

Efterbehandling

Efterbehandling er et tilbud, som ligger i umiddelbar forlængelse af døgnbehandlingen og den ambulante dagbehandling. Efterbehandlingen er således en videreførelse af arbejdet fra primærbehandlingen, hvor indsatsen støtter borgeren hen imod et nyt liv uden alkohol.

Behandlingstilbuddet udarbejder en behandlingsplan i samarbejde med borgeren. Planen indeholder en faglig begrundelse for det behandlingstilbud, som borgeren er blevet visiteret til. Planen vil desuden beskrive, hvad den konkrete behandling består af, og hvor den vil foregå. Borgeren og behandler sætter i samarbejde mål for behandling, som indskrives i behandlingsplanen. Behandlingsplanen følger borgeren under hele behandlingsforløbet og bliver fulgt op efter nærmere fastlagte intervaller tilpasset borgerens forløb.

Under behandlingsforløbet vil der blive fulgt op på målene i behandlingsplanen for at se, om behandlingen forløber planmæssigt, og om behandlingsmålene opnås.

Ud over en behandlingsplan tilbyder borgerens koordinerende sagsbehandler fra hjemkommunen en koordineret handleplan, jf. Servicelovens § 141. Handleplanen er et redskab, der sætter en ramme for den samlede indsats, som borgeren tilbydes. Handleplanen er som målsætning at sikre en koordineret og helhedsorienteret indsats med udgangspunkt i borgerens egne ønsker og behov.

Familieorienteret rådgivning

Frederikshavn Kommune tilbyder familieorienteret alkohol eller stofafhængighedsproblemer, hvor der er mulighed for tre anonyme samtaler om, hvordan borgerens familie tackler deres situation. Rådgivningen er for alle, som lever med alkohol eller stofafhængighedsproblemer tæt inde på livet.

	<p><i>Det kan eksempelvis være for borgere, der:</i></p> <ul style="list-style-type: none">• oplever et alkoholproblem i familien.• har forældre eller en partner, som drikker for meget.• har brug for en snak om sit alkoholforbrug. <p>Rådgivningen har åben hver mandag kl. 16.00 – 18.00. Adressen er Danmarksgade 16, 1. sal (TUBAs lokaler), 9900 Frederikshavn</p>
Omkostninger for borgeren	Behandling mod alkoholafhængighed er gratis for borgeren.
Varighed af indsatsen	Der kan ikke sættes bestemte tidsmæssige grænser for varigheden af behandlingen. Dog vil et gennemsnitlig behandlingsforløb som gennemføres med god fremmødestabilitet og motivation kunne gennemføres på ca. 6 måneder + efterbehandling.
Klagemulighed	Efter lov om klage- og erstatningsadgang inden for sundhedsvæsenet er der ingen klageadgang for afgørelse truffet om alkoholbehandling efter Sundhedslovens § 141.

Indsatsbeskrivelse for § 142 Substitutionsbehandling

Lovgrundlag	<p>Frederikshavn kommune tilbyder vederlagsfri lægelig behandling mod afhængighedsskabende lægemidler til borgere, som er fyldt 18 år og som har folkeregistre i Frederikshavn Kommune.</p> <p><i>Behandlingsgaranti:</i> Alle borgere har et lovfæstet retskrav på at få et tilbud om behandling senest 14 dage efter første samtale med udreder, jf. Sundhedslovens § 142, stk. 6.</p> <p><i>Frit valg:</i> Borgerne har ret til at vælge mellem offentlige og private godkendte behandlingstilbud af tilsvarende karakter som det, kommunen har visiteret til. Retten til frit valg af behandlingssted kan dog begrænses hvis særlige hensyn til borgeren taler for det.</p>
Formål	<p>Målet med behandlingsindsatsen sigter mod stoffrihed eller at skadereducere og begrænse omfanget af brugen af rusmidler. Skadereduktion skal forstås som sociale, fysiske, psykiske og økonomiske skader samt skader i det omgivende samfund.</p>
Målgruppe	<p>I Frederikshavn Kommune tilbydes rådgivning og behandling til borgere over 18 år, der ønsker behandling mod afhængighed af opioider (eksempelvis morfin, kodein, heroin, metadon, fentanyl), der kan behandles med afhængighedsskabende lægemidler.</p>
Frederikshavns Kommunes tilbud	<p>Borgere henvender sig til Frederikshavn kommune og får udredningssamtale hos en udredningsmedarbejder, som er visiterende myndighed. Ved visitations-samtalen foretages en udredning.</p> <p>Borgere under 25 år udredes efter UngMap-metoden. UngMap er en forskningsbaseret metode til at identificere særlige belastninger, ressourcer, rusmiddelbrug/-afhængighed og trivsel hos den unge.</p>

Borgere over 25 år udredes efter VoksenMap-metoden. VoksenMap er en forskningsbaseret metode til at identificere særlige belastninger, ressourcer, rusmiddelbrug/-afhængighed og trivsel hos borgeren.

Herefter vil Rusmiddelcentrets læge foretage en grundig lægefaglig udredning med henblik på udarbejdelse af en behandlingsplan sammen med borgeren, hvorefter den medicinske behandling opstartes. Under indkøring af den lægeordnede medicin, skal borgeren påregne at afsætte op til 6 timer på selve dagen, hvor behandlingen starter, da behandlingsstart skal foregå under lægeligt tilsyn.

Indtagelse og udlevering af medicin tilpasses den enkelte borgers situation. Der kan derfor være stor variation af, i hvor høj grad, medicin til selvadministration kan aftales. Dette er altid en lægefaglig afgørelse og i samarbejde med borgeren.

Der skal føres tilsyn med, at borgeren indtager medicinen under betryggende sundhedsmæssige forhold. Indtagelse af den lægeordnede medicin kan have alvorlige sundhedsmæssige konsekvenser for borgeren, såfremt denne er påvirket af rusmidler. Derfor har lægen pligt til at føre kontrol med behandlingen, blandt andet i form af jævnlig urinprøvekontrol.

Behandlingen indeholder også, at borgerens generelle sundhedsmæssige tilstand løbende vurderes af sundhedsfaglig uddannede medarbejdere og kommunens lægekonsulent. Der samarbejdes med borgerens egen læge, somatisk og psykiatrisk sygehus og den kommunale hjemmepleje.

Behandlingen er grundlæggende båret af princippet om frivillighed til mulige forandringer og at behandlingen er baseret på hjælp til selvhjælp ud fra tænkningen om rehabilitering og at alle har mulighed for at komme sig (recover) fra rusmiddelafhængighed eller opnå mere tålelig tilværelse og livsbetingelser. Det tillægges stor værdi, at samarbejde og støtte borgerne i deres motivation for at behandling kan skabe ønskede livsændringer og formulering af egne målsætninger til en fremtidig tilværelse.

	<p>Under behandlingsforløbet vil der blive fulgt op på målene i behandlingsplanen for at se, om behandlingen forløber planmæssigt, og om behandlingsmålene opnås.</p> <p>Ud over en behandlingsplan tilbyder borgerens koordinerende sagsbehandler fra hjemkommunen en koordineret handleplan, jf. Servicelovens § 141. Handleplanen er et redskab, der sætter en ramme for den samlede indsats, som borgeren tilbydes. Handleplanen er som målsætning at sikre en koordineret og helhedsorienteret indsats med udgangspunkt i borgerens egne ønsker og behov.</p>
Omkostning for borgeren	Behandlingen er gratis.
Varighed af indsatsen	Der kan ikke sættes bestemte tidsmæssige grænser for varigheden af behandlingen.

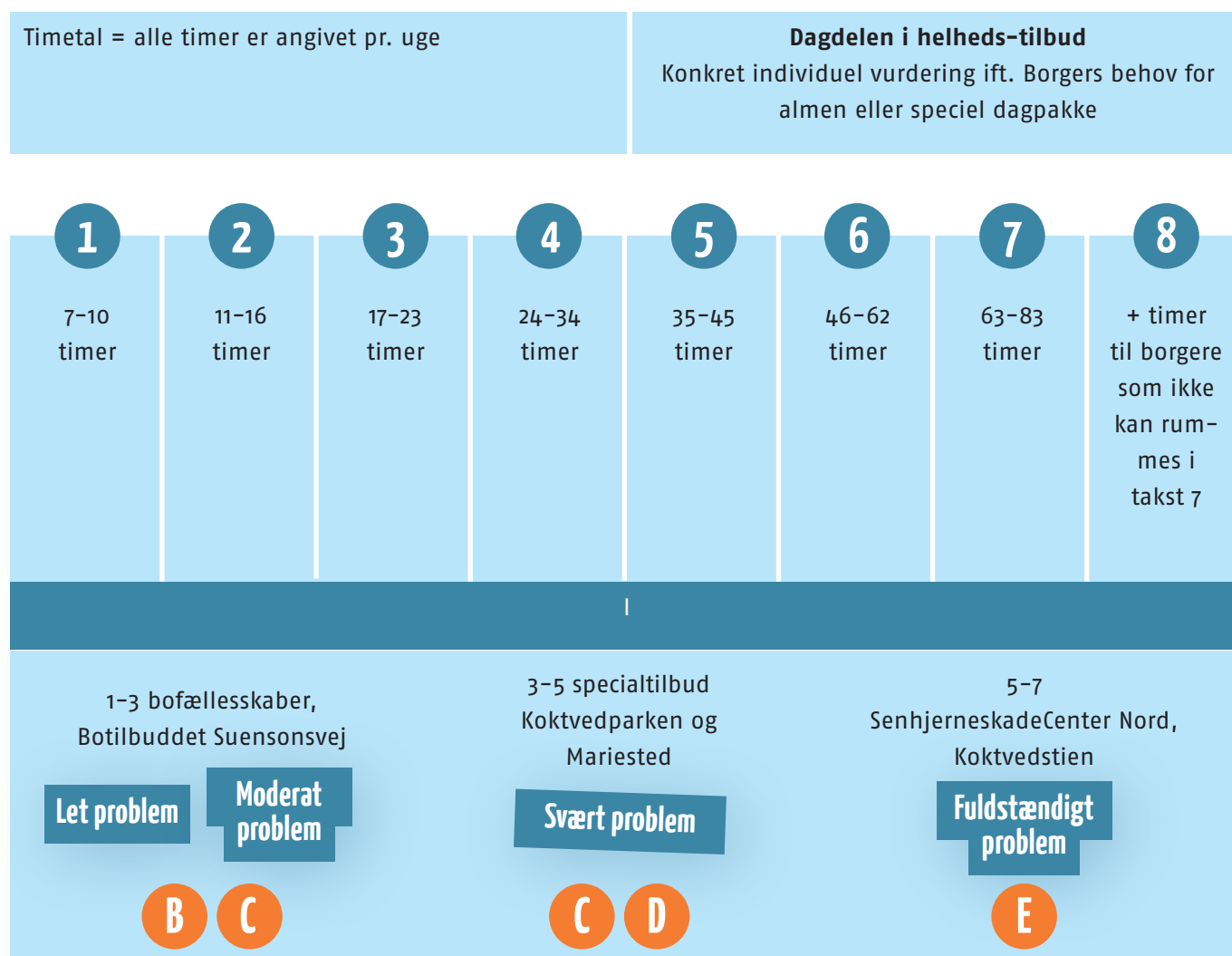
Bilag 1

Takststruktur på botilbud i Frederikshavn Kommune

Frederikshavn Kommune har indført differentierede takster på alle kommunens botilbud.

Taksterne består af en fast del og en variabel del. Den faste del (I) omfatter omkostninger til ledelse, bygningsdrift, uddannelse og nattevagter.

Den variable del omfatter omkostninger som er direkte personalerelaterede udgifter. På denne måde indplaceres borgerne ved visitationen i en pakke jf. bilag 2, på baggrund af deres støttebehov og så ressourcetildeles det konkrete tilbud på baggrund af, hvilke pakker borgerne indplaceres i.



Bilag 1

Bilag 1.1 Takstbeskrivelse

Bilag 1.1 Takstbeskrivelse

Takst	VUM	Beskrivelse	Timer
1	Meget let støtte B	Borgere indplaceret på takst 1 har behov for at bo i bofællesskab. Disse borgere har primært behov for verbal støtte til enkelte opgaver, ift. personlige, praktiske og sociale opgaver.	7-10
2	Let støtte B C	Borgere indplaceret på takst 2 har behov for at bo i bofællesskab. Disse borgere har primært behov for verbal støtte til de fleste opgaver, ift. personlige, praktiske og sociale opgaver.	11-16
3	Moderat støtte C D	<p>Borgere indplaceret på takst 3 har både behov for verbal støtte til de fleste opgaver og fysisk støtte til enkelte opgaver, såsom:</p> <ul style="list-style-type: none">▪ Fysisk og verbal støtte til borger, for at han/hun får udført de gøremål som hverdagen byder på.▪ Personalestøtte i forbindelse med indkøb▪ Praktiske opgaver, hvor borger motiveres og guides i forhold til at være aktiv deltagende samt til at overholde aftaler. <p>Borgere indplaceret på takst 3 har behov for at bo i et beskyttet miljø, kan i nogen grad selv udtrykke egne ønsker og behov, og kan helt eller delvis opsøge hjælp. Borger er derudover i nogen grad i stand til at blive guidet og vejledt.</p> <p>Det vil sige, at indsatsen i flere tilfælde kræver personalets tilstedeværelse.</p>	17-23

Takst	VUM		Timer
4	Omfattende støtte C D	<p>Borgere indplaceret på takst 4 har behov for verbal og fysisk støtte til de fleste opgaver.</p> <p>Borgeren har brug for støtte og guidning i dagligdags funktioner, såsom:</p> <ul style="list-style-type: none"> ▪ At spise ▪ At klæde sig på ▪ Hygiejnesituationer <p>Men med den rette guidning kan borgeren selv udføre disse opgaver eller dele af dem.</p> <p>Borgere indplaceret på takst 4 er i stand til at være alene uden persona- lestøtte i forskellige situationer.</p>	24–34
5	Massiv støtte D	<p>Borgere indplaceret på takst 5 har behov for massiv verbal og fysisk støtte til de fleste opgaver, såsom:</p> <ul style="list-style-type: none"> ▪ Personlig egenomsorg ▪ Praktiske opgaver ▪ Indgå i sociale relationer og samvær med andre mennesker. <p>Borgere med funktionsniveau D kan enten have et aktivt eller passivt støttebehov, hvor borgeren har behov for massiv støtte.</p> <p>Borgere med et aktivt støttebehov har brug for massiv verbal støtte og guidning til de konkrete støtteopgaver, særligt i forhold til at støtte borgeren i sociale sammenhænge, hvis borgeren f.eks. har en udadreagerende adfærd og/eller behov for skærmning i forhold til andre.</p>	35–45 timer

Bilag 1

Bilag 1.1 Takstbeskrivelse


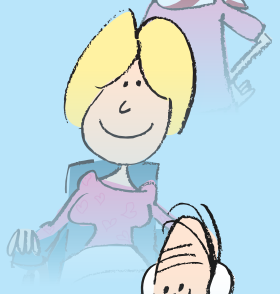

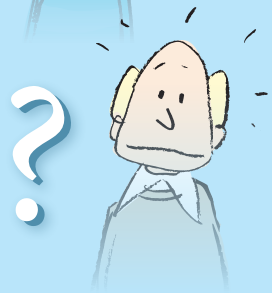
Takst	VUM		Timer
		<p>Borgeren har ved uoverensstemmelser eller krav fra andre brug for hjælp til at etablere og være i sociale sammenhænge i længere tid af gangen.</p> <p>Hvis borgeren er passiv deltagende, pga. at borgeren er meget fysisk plejekrævende, kan borgeren udføre meget få delelementer af en opgave f.eks. bad, toiletbesøg, spisning, på-/afklædning mv.</p> <p>Det vil sige, at indsatsen i de fleste tilfælde kræver personalets tilstedeværelse og konkrete støtte.</p>	
6	Fuldstændig støtte 	<p>Borgere indplaceret på takst 6 har behov for massiv verbal og fysisk støtte til stort set alle daglige opgaver og aktiviteter såsom:</p> <ul style="list-style-type: none">▪ Egenomsorg▪ Praktiske opgaver▪ At være sammen med andre og evt. på afstand være en del af det sociale fællesskab▪ Omfattende støtte til vedligeholdende træning og/eller udvikling af færdigheder. <p>Borgere indplaceret på takst 6 har behov for at bo i et beskyttet miljø, og er i meget ringe grad i stand til at udtrykke egne behov og ikke i stand til selv at opsøge hjælp.</p> <p>Borgere kan i nogle tilfælde være alene i kortere og nogle gange længerevarende tidsrum, men skal tilses om natten. Ved udførelse af dagligdags aktiviteter er der behov for meget tæt og til tider konstant personalestøtte.</p>	46-62

Takst	VUM	Timer
	<p>Borgere med et aktivt støttebehov har brug for massiv verbal støtte og guidning til de konkrete støtteopgaver, særligt i forhold til at støtte borgeren i sociale sammenhænge, hvis borgeren f.eks. har en udadreagerende adfærd og/eller behov for skærmning i forhold til andre. Borgeren har ved uoverensstemmelser eller krav fra andre brug for hjælp til at etablere og være i sociale sammenhænge i længere tid af gangen.</p> <p>Hvis borgeren er passiv deltagende, pga. at borgeren er meget fysisk plejekrævende, kan borgeren udføre meget få delelementer af en opgave f.eks. bad, toiletbesøg, spisning, på-/afklædning mv.</p>	
<p>7</p>	<p>Fuldstændig støtte</p> <p>E</p> <p>Borgere indplaceret på takst 7 har behov for verbal og fysisk støtte til alle opgaver.</p> <p>Eksempler på støtte kan være, at personalet støtter borger fysisk og verbalt til at få udført de gøremål, som hverdagen byder på.</p> <p>Borgeren kan kun være alene i kort tid af gangen eller slet ikke og skal tilses om natten. Ved enhver aktivitet eller ethvert gøremål er der brug for fuld støtte. Borgeren er ude af stand til selv at udføre dagligdags gøremål, og har brug for massiv støtte.</p> <p>Borgere med et aktivt støttebehov har brug for massiv verbal støtte og guidning til de konkrete støtteopgaver, særligt i forhold til at støtte borgeren i sociale sammenhænge, hvis borgeren f.eks. har en udadreagerende adfærd og/eller behov for skærmning i forhold til andre. Borgeren har ved uoverensstemmelser eller krav fra andre brug for hjælp til at etablere og være i sociale sammenhænge i længere tid af gangen.</p>	<p>63-83 timer</p>

Takst	VUM	Timer
8	<p>Fuldstændig støtte</p> <p>E</p>	<p>Hvis borgeren er passiv deltagende, pga. at borgeren er meget fysisk plejekrævende, kan borgeren udføre meget få delelementer af en opgave f.eks. bad, toiletbesøg, spisning, på-/afklædning mv.</p> <p>Takst 8 kan ud over beskrivelsen til takst 7 også rumme borgere, der har behov for at blive fuldstændig skærmet af hensyn til dem selv (borgere, hvis primære behov er at blive beskyttet fra andres påvirkning), eller af hensyn til andre, f.eks. borgere med lav impuls kontrol og hvor det primære behov er at beskytte omgivelserne mod deres påvirkning.</p> <p>Der kan være delegerede opgaver eksempelvis vedr. overvågning.</p> <p>+ timer til borgere som ikke kan rummes i takst 7.</p>

Bilag 2

Tildelingskriterier efter Voksenudredningsmetoden (VUM)

Samlet vurdering	Konkret og individuel vurdering	Tildeling af pakker
A		Pakke 1: Meget let støtte Borgeren har behov for verbal støtte til enkelte opgaver for at opleve tilværelsen som meningsfuld, begribelig og mulig at håndtere.
B		Pakke 2: Let støtte Borgeren har behov for verbal støtte til de fleste opgaver for at opleve tilværelsen som meningsfuld, begribelig og mulig at håndtere.
C		Pakke 3: Moderat støtte Borgeren har behov for verbal støtte til de fleste opgaver og fysisk støtte til enkelte opgaver, for at opleve tilværelsen som meningsfuld, begribelig og mulig at håndtere.
D		Pakke 4: Omfattende støtte Borgeren har behov for verbal og fysisk støtte til de fleste opgaver, for at opleve tilværelsen som meningsfuld, begribelig og mulig at håndtere.
E		Pakke 5: Massiv støtte Borgeren har behov for massiv verbal og fysisk støtte til de fleste opgaver, for at opleve tilværelsen som meningsfuld, begribelig og mulig at håndtere.
		Pakke 6: Fuldstændig støtte Borgeren har behov for massiv verbal og fysisk støtte til alle opgaver, for at opleve tilværelsen som meningsfuld, begribelig og mulig at håndtere.

Bilag 3

Bostøttepakker på § 85

Pakke	Borgertid varierer fra	Afregnes med pr. uge
Pakke 0	0-1/2 time	15 min.
Pakke 1	0-3/4 time	1/2 time
Pakke 2	Over 3/4 time til 1 1/2 time	1 time
Pakke 3	Over 1 1/2 time til 3 timer	2 timer
Pakke 4	Over 3 timer til 6 timer	4 timer
Pakke 5	Over 6 timer til 12 timer	7 timer og 45 min.
Pakke 6	Over 12 timer til 18 timer	13 timer og 45 min.
Pakke 7	Individuelt udmålt	individuelt udmålt



Pakke 0

Brugertid varierer fra:
0-1/2 time

Afregnes med pr. uge:
15 min.

Typiske kvalitetsområder

Socialpædagogisk støtte og omsorg.

Typiske opgaver

- Forebygge behov for andre visiterede kommunale tilbud ved eksempelvis at henvise til relevante uvisiterede tilbud af social rehabiliterende karakter. Herunder relevant henvisning til frivillige organisationer, netværk og foreninger.
- Indslusning og udslusning af kommunale tilbud.
- Støtte til borgeren som kun har behov for sporadisk kontakt.
- Telefonopkald.
- Borger kan have behov for at deltage i fælles hjemmevejledning i en midlertidig periode.

Brugerprofiler

(dækker flere målgrupper/brugerprofiler)

- Borgeren befinder sig typisk i en udslusningsfase, og kan have behov for sporadisk kontakt, eksempelvis ved SMS eller telefonopkald.
- Varighed typisk 1-6 måneder.
- Borgeren har mulighed for at deltage i fælles hjemmevejledning.
- Borgeren kan have behov for vedligeholdelse af kontakt til bo-støtte/hjemmevejleder i forbindelse med indlæggelse.



Bilag 3

Bostøttepakker på § 85

Pakke 1

Brugertid varierer fra:
0-3/4 time

Afregnes med pr. uge:
1/2 time

Typiske kvalitetsområder

Socialpædagogisk støtte og omsorg.
Rådgivning, vejledning og motivering.

Typiske opgaver

- Forebygge behov for andre visiterede kommunale tilbud ved eksempelvis at henvise til relevante uvisiterede tilbud af social rehabiliterende karakter. Herunder relevant henvisning til frivillige organisationer, netværk og foreninger.
- Indslusning i gruppebaserede tilbud.
- Telefonopkald.
- Relations opbygning.

Brugerprofiler

(dækker flere målgrupper/brugerprofiler)

- Borgeren har behov for minimal kontakt, evt. telefonisk/digitalt.
- Borgeren klarer sig selv i weekender og aften.
- Borgeren kan have behov for støtte til at bevare en relation til omverdenen.
- Borgeren klarer selv de daglige praktiske opgaver, men har indimellem behov for at blive motiveret til at komme i gang.
- Borger har typisk få konkrete problemstillinger inden for enkelte af Voksenudredningens temaer.



Pakke 2

Brugertid varierer fra:
3/4-1 1/2 time

Afregnes med pr. uge:
1 time

Typiske kvalitetsområder

Socialpædagogisk støtte og omsorg.
Rådgivning, vejledning og motivering.
Træning i almindelig daglig livsførelse.

Typiske opgaver

- Forebygge behov for andre visiterede kommunale tilbud ved eksempelvis at henvise til relevante uvisiterede tilbud af social rehabiliterende karakter. Herunder relevant henvisning til frivillige organisationer, netværk og foreninger.
- Indslusning i gruppebaserede tilbud.
- Telefonopkald.
- Relations opbygning.
- Vejledning og instruktion.
- Støtte til at læse, forstå og handle på post.
- Støtte til oplæring i håndtering af økonomi.
- Støttende samtaler ift. adfærd og struktur i dagligdagen.
- Medicin
- Kompensere for borgerens individuelle behov for praktisk hjælp i dagligdagen. Herunder eksempelvis indkøb, madlavning, rengøring og tøjvask.
- Støttende og vejledende samtaler ift. soignering, kost og sundhed.

Brugerprofiler

(dækker flere målgrupper/brugerprofiler)

- Borgeren har behov for ugentlig besøg/kontakt/samtale.
- Borgeren klarer sig selv i weekender og aften.
- Borgeren kan have behov for støtte til at bevare en relation til omverdenen.
- Borgeren har typisk behov for støtte i udførelsen til dele af de praktiske opgaver i dagligdagen.
- Borger har typisk få konkrete problemstillinger inden for enkelte af Voksen udredningsmetodens temaer.
- Borgeren kan have behov for støtte til at bryde eventuelle isoleringstendenser.

Pakke 3

Brugertid varierer fra:
1 1/2-3 timer

Afregnes med pr. uge:
2 timer

Typiske kvalitetsområder

Socialpædagogisk støtte og omsorg.
Rådgivning, vejledning og motivering.
Træning i almindelig daglig livsførelse.

Typiske opgaver

- Indslusning i gruppebaserede tilbud.
- Telefonopkald
- Relations opbygning
- Støttende samtaler ift. adfærd og struktur i dagligdagen.
- Vejledning og instruktion.
- Støtte til at læse, forstå og handle på post.
- Støtte til oplæring i håndtering af økonomi.
- Medicin.
- Kompensere for borgerens individuelle behov for praktisk hjælp i dagligdagen. Herunder eksempelvis indkøb, madlavning, rengøring og tøjvask.
- Støttende og vejledende samtaler ift. soignering.
- Sikre sundhed og variation i kost.

Brugerprofiler

(dækker flere målgrupper/brugerprofiler)

- Borgeren kan have behov for kontakt flere gange ugentligt eller et længerevarende besøg.
- Borgeren klarer sig selv i weekender og aften.
- Borgeren kan have behov for støtte til at fastholde relationer.
- Borger har flere konkrete problemstillinger inden for enkelte temaer i VUM.
- Borgeren kan ved nogle aktiviteter have behov for at blive motiveret til at komme afsted, og kan have behov for løbende vejledning i forhold til nogle af dagligdagens situationer.
- Borgeren kan have behov for støtte til at bryde eventuelle isoleringstendenser.



Pakke 4

Brugertid varierer fra:
3-6 timer

Afregnes med pr. uge:
4 time

Typiske kvalitetsområder

Socialpædagogisk støtte og omsorg.
Rådgivning, vejledning og motivering.
Træning i almindelig daglig livsførelse.

Typiske opgaver

- Indslusning i gruppebaserede tilbud.
- Telefonopkald
- Relations opbygning
- Støttende samtaler ift. adfærd og struktur i dagligdagen.
- Vejledning og instruktion.
- Følelsesmæssige/psykotiske problemstillinger.
- Støtte til at læse, forstå og handle på post.
- Støtte til oplæring i håndtering af økonomi.
- Medicin.
- Kompensere for borgerens individuelle behov for praktisk hjælp i dagligdagen. Herunder eksempelvis indkøb, madlavning, rengøring og tøjvask.
- Støttende og vejledende samtaler ift. soignering.
- Sikre sundhed og variation i kost.
- Guidning/støtte i forhold til bad anden personlig pleje.
- Guidning af påklædning i forhold til årstiderne.

Brugerprofiler

(dækker flere målgrupper/brugerprofiler)

- Borgeren kan have behov for daglig kontakt/samtaler.
- Borgeren kan have et behov for at kunne kontakte personale i særlige situationer aften og weekend.
- Borgeren kan have behov for støtte til at bryde eventuelle isoleringstendenser.
- Borgeren har flere konkrete problemstillinger inden for flere temaer i VUM.
- Borgeren kan have behov for støtte til at fastholde relationer.
- Borgeren kan i nogen grad tage initiativ til at komme i gang med de praktiske opgaver i dagligdagen, men har ofte behov for støtte i udførelsen af disse. Borgeren kan til tider have behov for overtagende handlinger.
- Borgeren kan have behov for individuel tæt kontakt for at kunne deltage i større sociale sammenhænge.
- Borgeren kan være præget af manglende struktur og stabilitet i dagligdagen.

Pakke 5

Brugertid varierer fra:
Over 6–12 timer

Afregnes med pr. uge:
7 timer og 45 min.

Typiske kvalitetsområder

Socialpædagogisk støtte og omsorg.
Rådgivning, vejledning og motivering.
Træning i almindelig daglig livsførelse.

Typiske opgaver

- Indslusning i gruppebaserede tilbud.
- Telefonopkald
- Relations opbygning
- Støttende samtaler ift. adfærd og struktur i dagligdagen.
- Vejledning og instruktion.
- Følelsesmæssige/psykotiske problemstillinger.
- Støtte til at læse, forstå og handle på post.
- Støtte til oplæring i håndtering af økonomi.
- Træning i forhold til adfærd og struktur.
- Medicin.
- Kompensere for borgerens individuelle behov for praktisk hjælp i dagligdagen. Herunder eksempelvis indkøb, madlavning, rengøring og tøjvask.
- Støttende og vejledende samtaler ift. soignering.
- Sikre sundhed og variation i kost.
- Guidning/støtte i forhold til bad og anden personlig pleje.
- Guidning af påklædning i forhold til årstiderne.
- Sikre tilstrækkelig mad og væskeindtagelse.

Brugerprofiler

(dækker flere målgrupper/brugerprofiler)

- Borgeren har et stort behov for kontakt/samtaler flere gange dagligt.
- Borgeren kan have behov for fleksible tilrettelagte besøg.
- Borgeren kan have behov for personalekontakt aften og weekend.
- Borgeren kan indimellem have et behov for kontakt til nattevagter.
- Borgeren har omfattende problemstillinger inden for flere temaer af VUM.
- Borgeren har udfordringer ved at tage initiativ til at komme i gang med de praktiske opgaver i dagligdagen, og har for det meste behov for støtte i udførelsen af disse. Borgeren har i perioder behov for overtagende handlinger.
- Borgeren kan have behov for individuel tæt kontakt for at kunne deltage i større sociale sammenhænge.
- Borgeren kan være præget af manglende struktur og stabilitet i dagligdagen.
- Borgeren har behov for intensiv støtte for at kunne mestre den daglige tilværelse.
- Borgeren kan være impulsstyret, og har typisk behov for styring og korrektion af adfærd.

Pakke 6

Brugertid varierer fra:
Over 12 timer
Over 18 timer

Afregnes med pr. uge:
13 timer og 45 minutter

Typiske kvalitetsområder

Socialpædagogisk støtte og omsorg.
Rådgivning, vejledning og motivering.
Træning i almindelig daglig livsførelse.

Typiske opgaver

- Indslusning i gruppebaserede tilbud.
- Telefonopkald
- Relations opbygning
- Støttende samtaler ift. adfærd og struktur i dagligdagen.
- Vejledning og instruktion.
- Konfliktløsning
- Støtte til at læse, forstå og handle på post.
- Støtte til oplæring i håndtering af økonomi.
- Medicin
- Kompensere for borgerens individuelle behov for praktisk hjælp i dagligdagen. Herunder eksempelvis indkøb, madlavning, rengøring og tøjvask.
- Støttende og vejledende samtaler ift. soignering.
- Sikre sundhed og variation i kost.
- Sikre tilstrækkelig mad og væskeindtagelse.

Brugerprofiler

(dækker flere målgrupper/brugerprofiler)

- Borgeren har et stort behov for støtte i mange daglige gøremål eller behov for flere fastlagte daglige samtaler.
- Borgeren kan have behov for fleksible tilrettelagte besøg.
- Borgeren har behov for støtte både aften og weekend.
- Borgeren kan indimellem have et behov for kontakt til nattevagter.
- Borgeren har særligt komplekse problemstillinger og behov for omfattende støtte til størstedelen af VUM temaerne, og kan ikke rummes i nogle af de øvrige støttepakker.
- Borgeren har udfordringer ved at tage initiativ til at komme i gang med de praktiske opgaver i dagligdagen, og har behov for støtte i udførelsen af disse. Borgeren er ofte passiv i løsning af opgaverne.
- Borgeren har behov for individuel tæt kontakt for at kunne deltage i større sociale sammenhænge.
- Borgeren er præget af manglende struktur og stabilitet i dagligdagen.
- Borgeren har behov for intensiv støtte for at kunne mestre den daglige tilværelse.

- Borgeren kan være impulsstyret, og har typisk behov for styring og korrektion af adfærd.
- Borgeren kan have store problemer i forhold til selvopfattelse.
- Borgeren har massive udfordringer i forhold til adfærd og samvær med andre, og evner ofte ikke at indgå i en relation.
- Borgeren lærer ofte ikke af egne erfaringer.
- Pakken kan være et alternativ til opgangsfællesskab eller andet botilbud.
- Pakken kan fungere som en del af afklaring af, om borger er i målgruppen til et botilbud.



Pakke 7

Brugertid varierer fra:
Individuelt udmålt

Afregnes med pr. uge:
Individuelt udmålt

Typiske kvalitetsområder

Socialpædagogisk støtte og omsorg.
Rådgivning, vejledning og motivering.
Træning i almindelig daglig livsførelse.

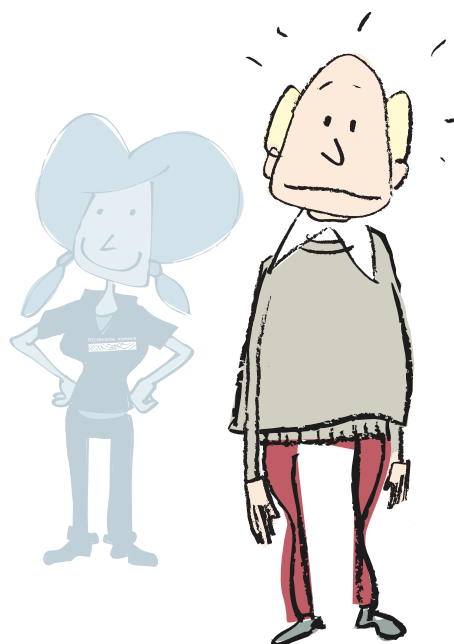
Typiske opgaver

- Indslusning i gruppebaserede tilbud.
- Telefonopkald.
- Relations opbygning.
- Støttende samtaler ift. adfærd og struktur i dagligdagen.
- Vejledning og instruktion.
- Konfliktløsning.
- Støtte til at læse, forstå og handle på post.
- Støtte til oplæring i håndtering af økonomi.
- Medicin.
- Kompensere for borgerens individuelle behov for praktisk hjælp i dagligdagen. Herunder eksempelvis indkøb, madlavning, rengøring og tøjvask.
- Støttende og vejledende samtaler ift. soignering.
- Sikre sundhed og variation i kost.
- Sikre tilstrækkelig mad og væskeindtagelse.

Brugerprofiler

(dækker flere målgrupper/brugerprofiler)

- Borger har et mere omfattende behov end i de øvrige bostøttepakker.
- Støtten udmåles individuelt.



Bilag 4

Sagsbehandlingsfrister på det specialiserede socialområde

Indsatser	Sagsbehandlingsfrist*
Serviceovens § 85 Socialpædagogisk støtte/bostøtte	8 uger
Serviceovens § 95-96 Kontant tilskud og Borgerstyret personlig assistance	16 uger
Serviceovens § 97 Ledsageordning	8 uger
Serviceovens § 98 Kontaktperson for døvblinde	8 uger
Serviceovens § 100 Merudgifter	12 uger
Serviceovens § 101 Social behandling for stofafhængighed	2 uger
Serviceovens § 103 Beskyttet beskæftigelse	8 uger
Serviceovens § 104 Aktivitets- og samværstilbud	8 uger
Serviceovens § 107 Midlertidige ophold i botilbud	16 uger
Serviceovens § 108 / Almenboliglovens § 105, stk. 2 Længerevarende ophold i botilbud	16 uger
Serviceovens § 110 Forsorgshjem til hjemløse og socialt udsatte	Hurtigst muligt

*Sagsbehandlingsfristen er gældende fra alle relevante oplysninger er modtaget.

Størst effekt for borgeren

