

EMN-2019-00817
DOK ID 3736656
06.11.2019/Leif Christensen

Frederikshavn Kommune

Nøgletalsbarometer pr. 30.09.2019



Nøgletal – indhold

I bemærkningerne til budget 2017 er det indeholdt, at der kvartalsvis skal leveres et nøgletalsbarometer. I budgettets bemærkninger står der således:

”Der indføres et dynamisk kvartalsvist nøgletalsbarometer. Dette skal sikre et løbende fokus på udviklingen i faktorer som er styrende for Frederikshavn kommunes udgifter, indtægter og drift i øvrigt. På den måde vil administration, byråd og borgere løbende have et overblik, så man kan følge udviklingen tæt og reagere ud fra faktuelle tal.”

På baggrund af Byrådets beslutning har Direktionen besluttet, at lade følgende nøgletal indgå i barometeret:

- Befolkningsdata – opdelt i; aldersgrupper, til- og fraflyttede, fødte og døde, gennemsnitsalder
- Folketal
- Antal beskæftigede (sammenligning med sidste år) i Frederikshavn Kommune (som geografisk område)
- Antal arbejdspladser i Frederikshavn Kommune (som geografisk område)
- Likviditet – Gennemsnitlig likviditet
- Likviditet – dag til dag graf
- Forbrugsprocent i kvartalet sat i forhold til forbrugsprocenten i samme kvartal året før
- Udvikling i medfinansiering af sundhedsudgifterne
- Udvikling i sygefravær
- Antal visiterede timer i hjemmeplejen/antal kunder i hjemmeplejen/forholdet mellem kommunal-privat leverandør af hjemmepleje
- Voksne handicappede (antal og beløb)
- Anbragte børn og unge (antal og beløb)
- Gennemsnitlig sagsbehandlingstid ved byggesager
- Antal sygedagpengemodtagere
- Antal kontanthjælpsmodtagere
- Antal førtidspensionister

Næste nøgletalsbarometer udgives i februar 2020 – opgjort pr. 31. december 2019

Til og fraflyttede samt fødte/døde

Tabellen viser nettotilgangen af borgere i Frederikshavn Kommune fordelt på fødte, døde, tilflyttere (personer som senest har haft adresse i en anden dansk kommune), fraflyttere, (personer flytter til en anden dansk kommune), indvandrede (personer som senest har haft adresse i udlandet) og udvandrede (personer som flytter til udlandet).

År	Fødte	Døde	Tilflyt- de	Fra- flyttede	Indvandrede	Udvandrede	Øvrige*	Nettotilgang i alt	Borgere ultimo
2013	459	725	1.791	2.134	603	308	-3	-317	60.458
2014	465	708	1.854	2.061	685	314	-2	-81	60.377
2015	444	730	1.905	2.135	750	348	-17	-131	60.246
2016	513	729	2.111	2.119	648	306	-8	110	60.356
2017	496	703	2.048	2.284	597	318	-52	-216	60.140
2018	483	762	2.102	2.267	604	308	-5	-153	59.987
2019**	208	365	951	958	273	163	-27	-81	59.906

*Øvrige er beregnet af ØKC som forskel mellem nettotilgang og de anførte kategorier i skemaet. Tallet omfatter derfor: Antal genfundne, antal forsvundne, antal ophørte CPR ifht. nettotilgang.

**OBS: "Borgere ultimo" øvrige år er opgjort d. 01.01 det efterfølgende år. Data for 2019 er opgjort pr. 01.07.2019. og betragtes i regi af ovenstående som ultimo 2. kvartal. Da der er tale om dynamiske data vil der kunne forekomme ændringer heri – også tilbage i tid.

Kilde: Danmarks statistik

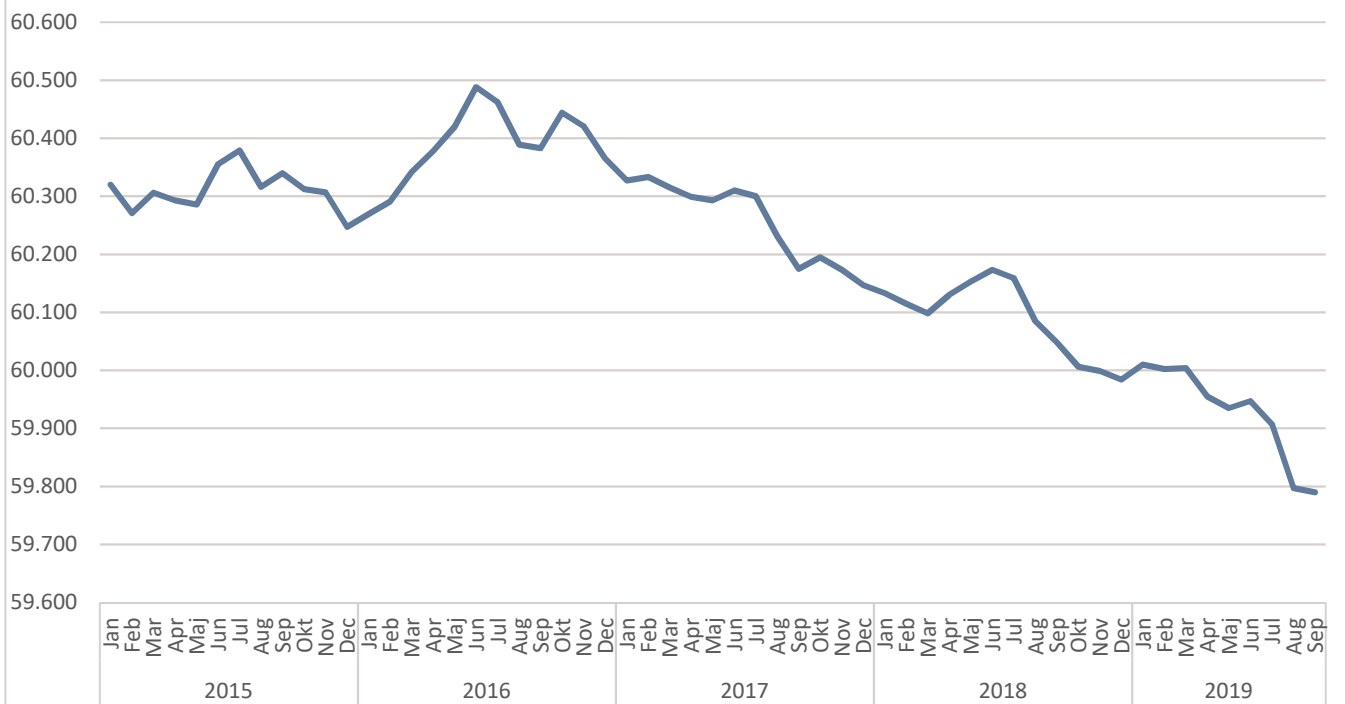
Månedsvis udvikling i det samlede befolkningstal for Frederikshavn Kommune

Måned/år	2015	2016	2017	2018	2019
Jan	60.320	60.269	60.327	60.133	60.010
Feb	60.271	60.291	60.333	60.115	60.002
Mar	60.306	60.342	60.315	60.098	60.004
Apr	60.293	60.378	60.299	60.130	59.955
Maj	60.286	60.420	60.293	60.153	59.935
Jun	60.355	60.488	60.310	60.173	59.947
Jul	60.379	60.462	60.300	60.159	59.907
Aug	60.316	60.389	60.231	60.085	59.797
Sep	60.340	60.383	60.175	60.048	59.790
Okt	60.312	60.444	60.195	60.006	
Nov	60.307	60.421	60.173	59.999	
Dec	60.247	60.365	60.147	59.984	

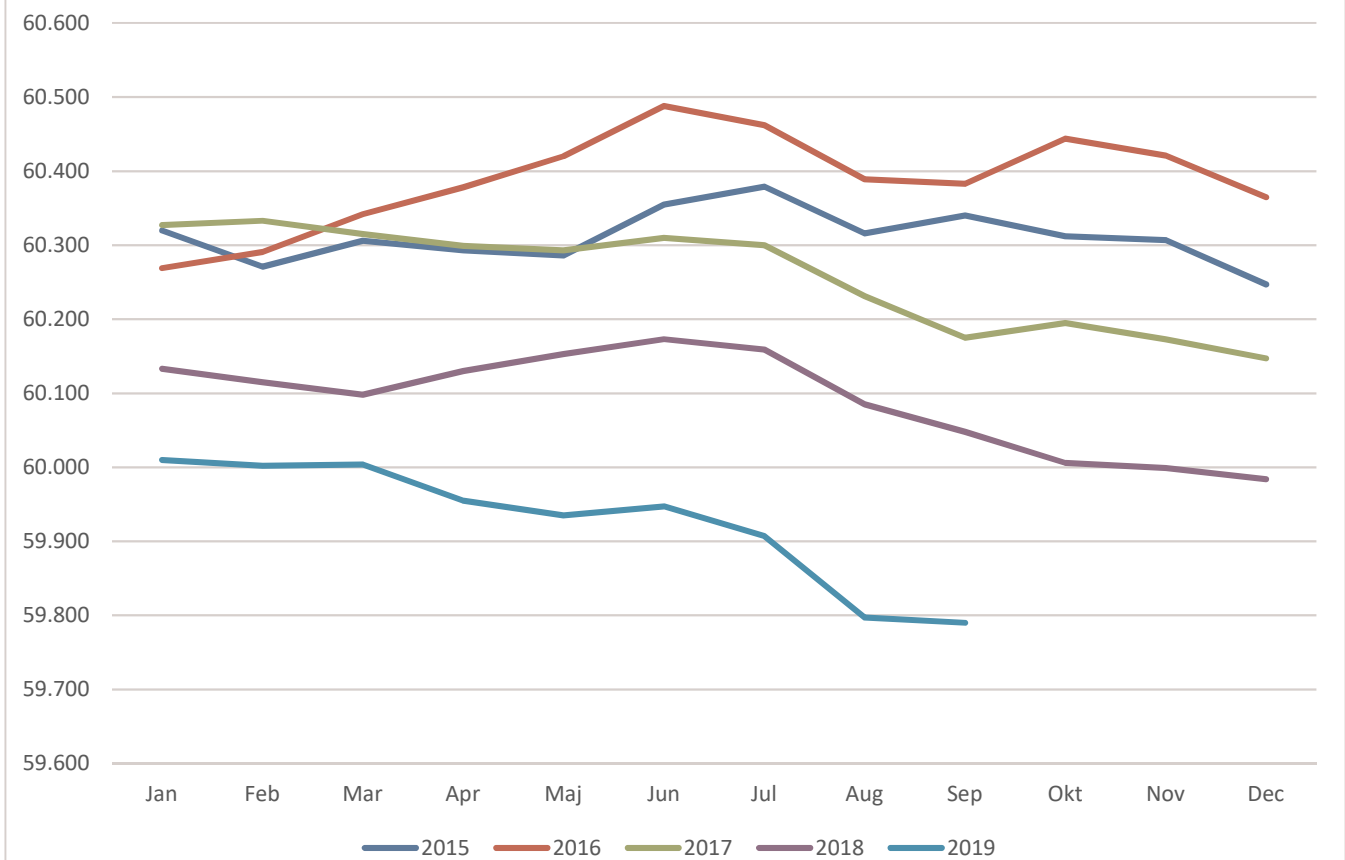
Ovenstående data kommer fra kommunens månedlige udtræk af folkeregisteret og vises som ultimo måneden, opgjort d. 01 i efterfølgende måned. Her er der ikke tale om dynamiske data. Derfor vil der kunne være forskelle til opgørelserne fra Danmarks Statistik, da disse er dynamiske.

Kilde: Folkeregisteret

Månedlig udvikling i antal indbyggere



Månedlig udvikling i antal indbyggere, sammenligning mellem årene

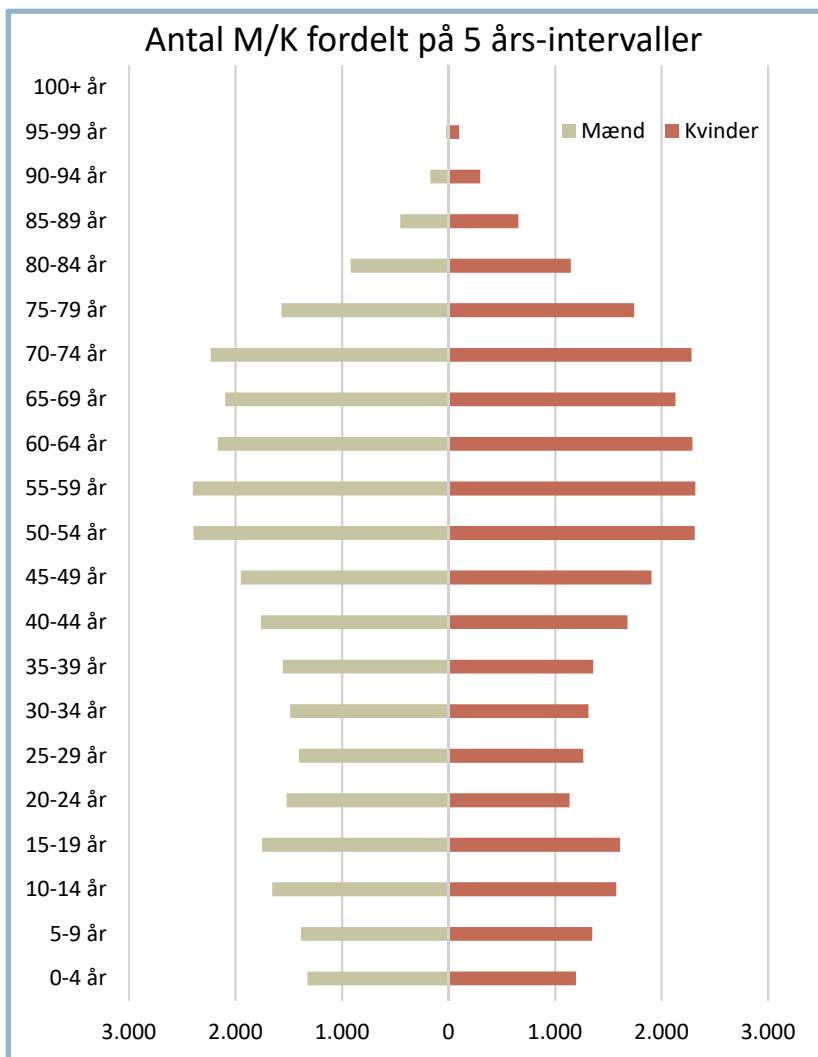


Kilde: Folkeregisteret

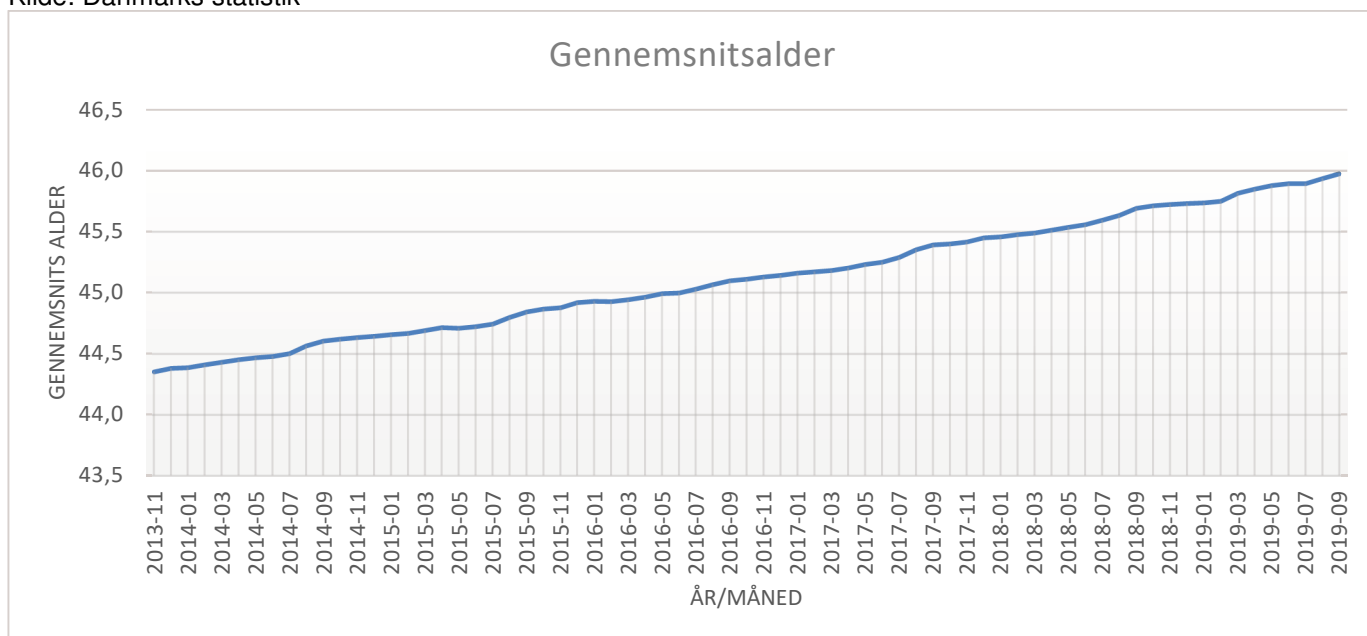
Befolkningsdata – fordelt på køn og aldersgrupper pr. 01. juli 2019

Danmarks Statistik opgør data for 3. kvartal 2019 pr. 01.07.2019.

Alder/Køn	M	K	Total
100+	3	12	15
95-99	23	100	123
90-94	170	299	469
85-89	454	655	1.109
80-84	920	1.149	2.069
75-79	1.569	1.744	3.313
70-74	2.233	2.281	4.514
65-69	2.097	2.130	4.227
60-64	2.168	2.290	4.458
55-59	2.401	2.316	4.717
50-54	2.395	2.311	4.706
45-49	1.951	1.907	3.858
40-44	1.760	1.680	3.440
35-39	1.557	1.359	2.916
30-34	1.487	1.313	2.800
25-29	1.403	1.266	2.669
20-24	1.522	1.135	2.657
15-19	1.751	1.610	3.361
10-14	1.657	1.574	3.231
5-9	1.384	1.349	2.733
0-4	1.324	1.197	2.521
Sum:	30.229	29.677	59.906



Kilde: Danmarks statistik



Antal lønmodtagere

Tabellen viser, hvor mange af kommunens borgere der er lønmodtagere opgjort i fuldtidspersoner – uanset hvilken kommune de har arbejde i. Fuldtidspersoner betyder 37 timers beskæftigelse, således er en person som arbejder 30 timer om ugen opgjort som 30/37 fuldtidsperson. Opgørelsen medtager alle timer, således også unge på 16 år der har et fritidsjob. Personer, som er sygemeldt, men som fortsat får løn fra arbejdsgiver tæller også med, selvom de er på vej til at overgå til sygedagpenge. Personer på øvrige indkomsterstøttede ydelser som f.eks. dagpenge tæller ikke med i opgørelsen.

For nedenstående er senest tilgængelige data pr. 31. juli 2019.

Måned/År	2015	2016	2017	2018	2018
Jan	20.613	20.370	20.528	20.576	20.762
Feb	20.550	20.552	20.442	20.566	20.794
Mar	21.038	20.671	20.922	20.834	21.202
Apr	20.913	20.922	20.703	20.879	20.944
Maj	21.262	21.211	21.145	21.204	21.390
Jun	21.645	21.647	21.509	21.538	21.424
Jul	20.742	20.690	20.651	20.666	20.740
Aug	21.487	21.256	21.297	21.377	
Sep	21.565	21.431	21.492	21.564	
Okt	21.440	21.400	21.339	21.565	
Nov	21.352	21.350	21.333	21.616	
Dec	20.723	21.017	20.847	21.004	
GNS;	21.111	21.043	21.017	21.116	21.037

Da der er tale om dynamiske data vil opgørelsen løbende blive korrigeret, også bagud i tid.

Kilde: Jobindsats.dk 11. oktober 2019

Antal besatte arbejdspladser i Frederikshavn Kommune

Nedenstående tabel viser, hvor mange lønmodtagere (opgjort i fuldtidspersoner), der har arbejdssted i Frederikshavn Kommune – uanset bopælskommune. Fuldtidspersoner betyder 37 timers beskæftigelse, således er en person som arbejder 30 timer om ugen opgjort som 30/37 fuldtidsperson. Tabellen viser ikke direkte antallet af arbejdspladser i kommunen, da f.eks. vakante stillinger ikke indgår, men der udelukkende medregnes de stillinger, som der er udbetalt løn for.

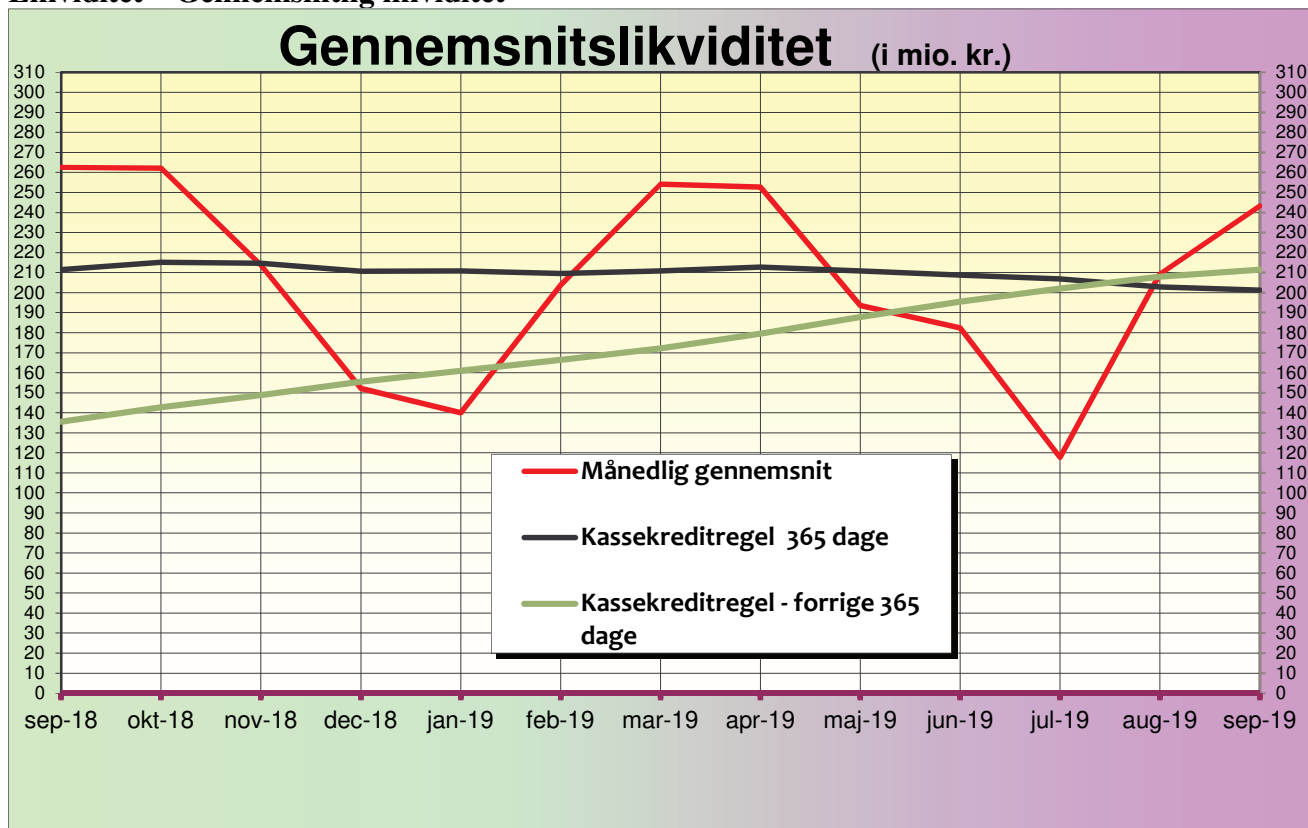
For nedenstående er senest tilgængelige data pr. 31. august 2019.

Måned/År	2015	2016	2017	2018	2019
Jan	19.018	18.654	18.519	18.714	18.896
Feb	18.906	18.662	18.442	18.475	18.521
Mar	19.410	18.659	19.007	18.389	18.607
Apr	18.724	18.907	18.748	18.624	19.044
Maj	19.498	19.320	19.085	18.658	18.767
Jun	20.042	19.769	19.493	18.985	19.214
Jul	19.336	19.060	18.691	19.342	19.328
Aug	19.997	19.599	19.407	18.822	18.920
Sep	19.820	19.518	19.175	19.421	
Okt	19.623	19.383	18.987	19.253	
Nov	19.560	19.375	19.092	19.312	
Dec	18.996	19.083	18.714	19.347	
GNS;	19.411	19.166	18.947	18.945	18.912

Da der er tale om dynamiske data vil opgørelsen løbende blive korrigeret, også bagud i tid.

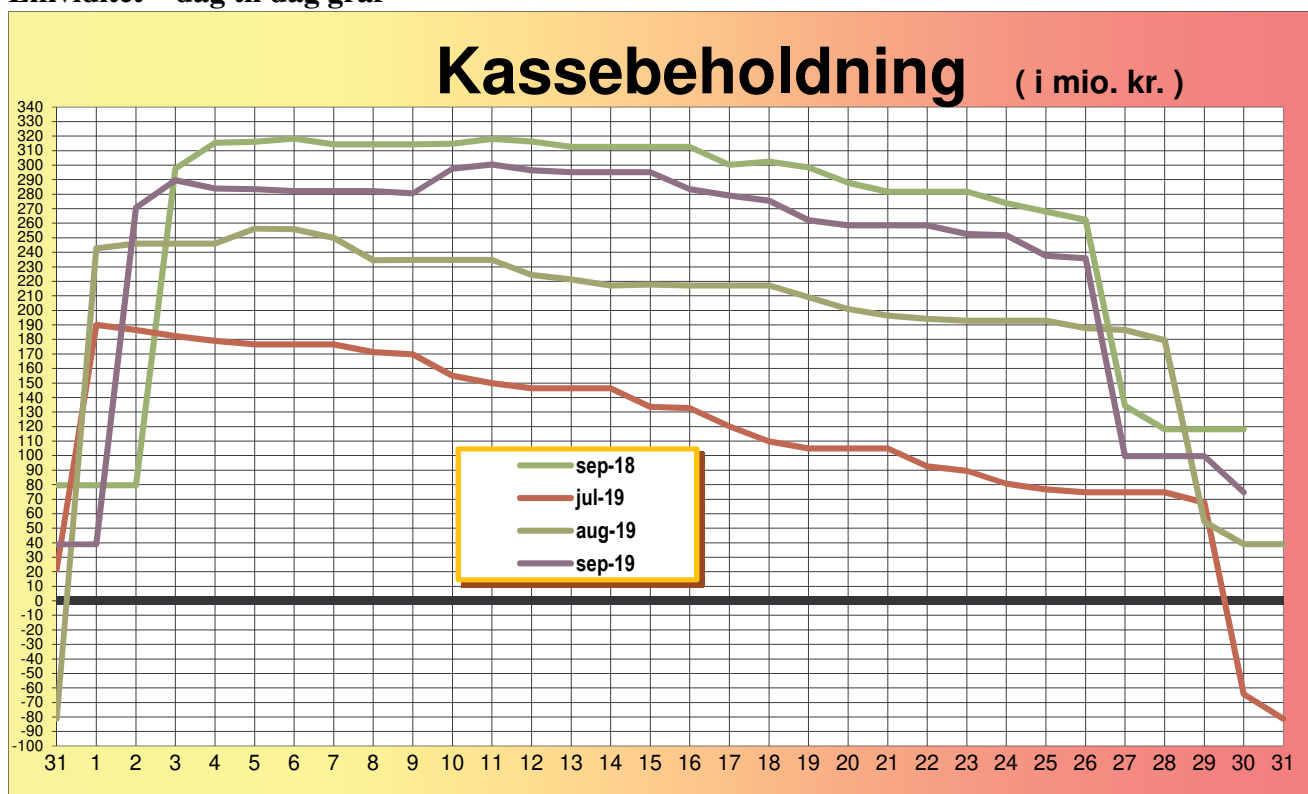
Kilde: Jobindsats.dk 11. oktober 2019

Likviditet – Gennemsnitlig likviditet



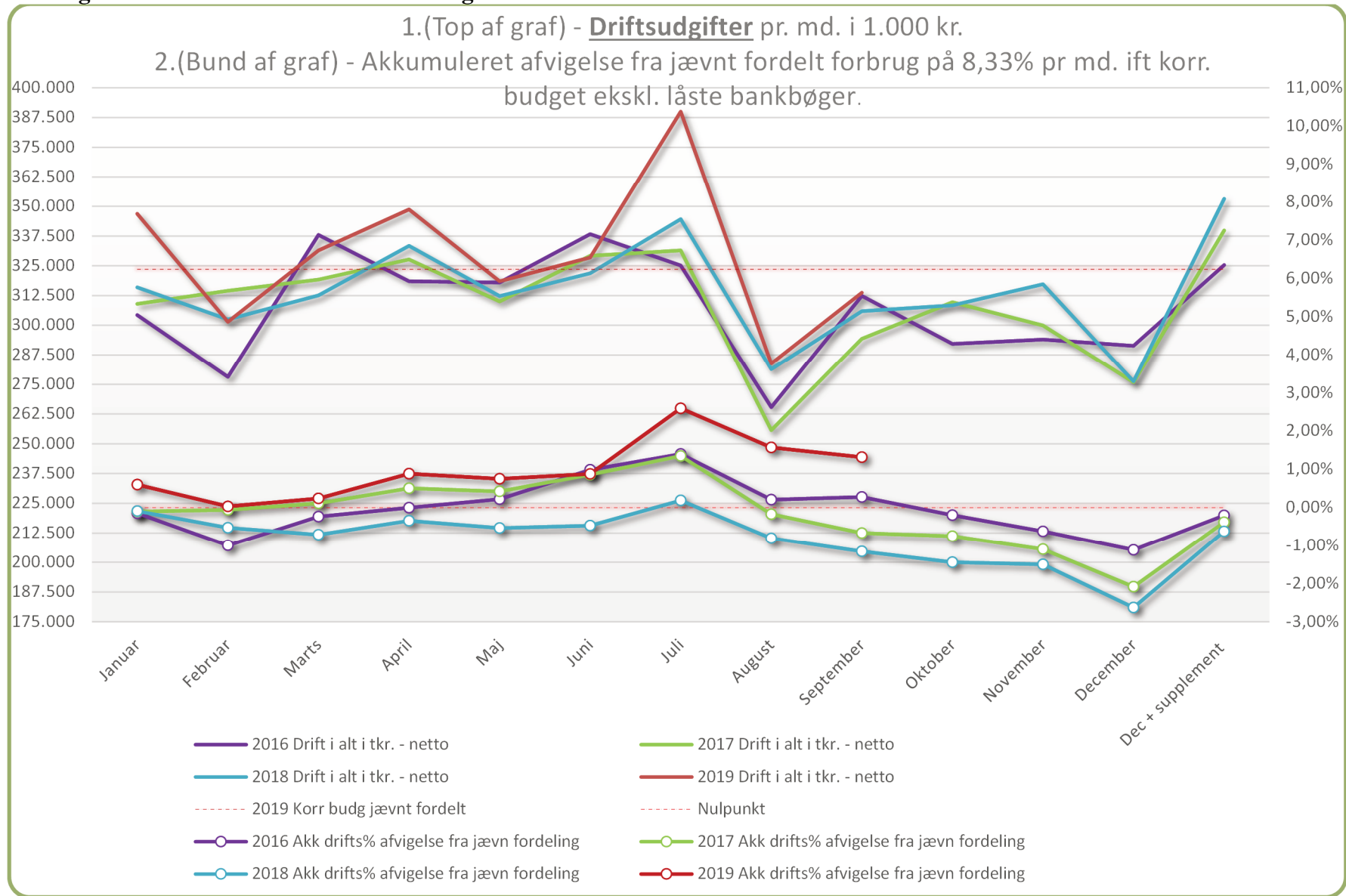
Hvert år sker der en overførsel af midler fra det ene regnskabsår til det næste. Opgørelsen af overførslerne fra 2018 til 2019 betyder, at 98 mio. kr. af kassebeholdningen skal betragtes om reserveret til finansiering af frigivne drifts- og anlægsoverførsler fra regnskab 2018. Yderligere 12,5 mio. kr. er reserveret til at der i efteråret 2020 skal betales statsafgift i forbindelse med salg af HMN GasNet P/S. Der vil forventeligt også være en overførsel fra regnskab 2019 til 2020, som skaber likviditet i budgettet for 2019.

Likviditet – dag til dag graf

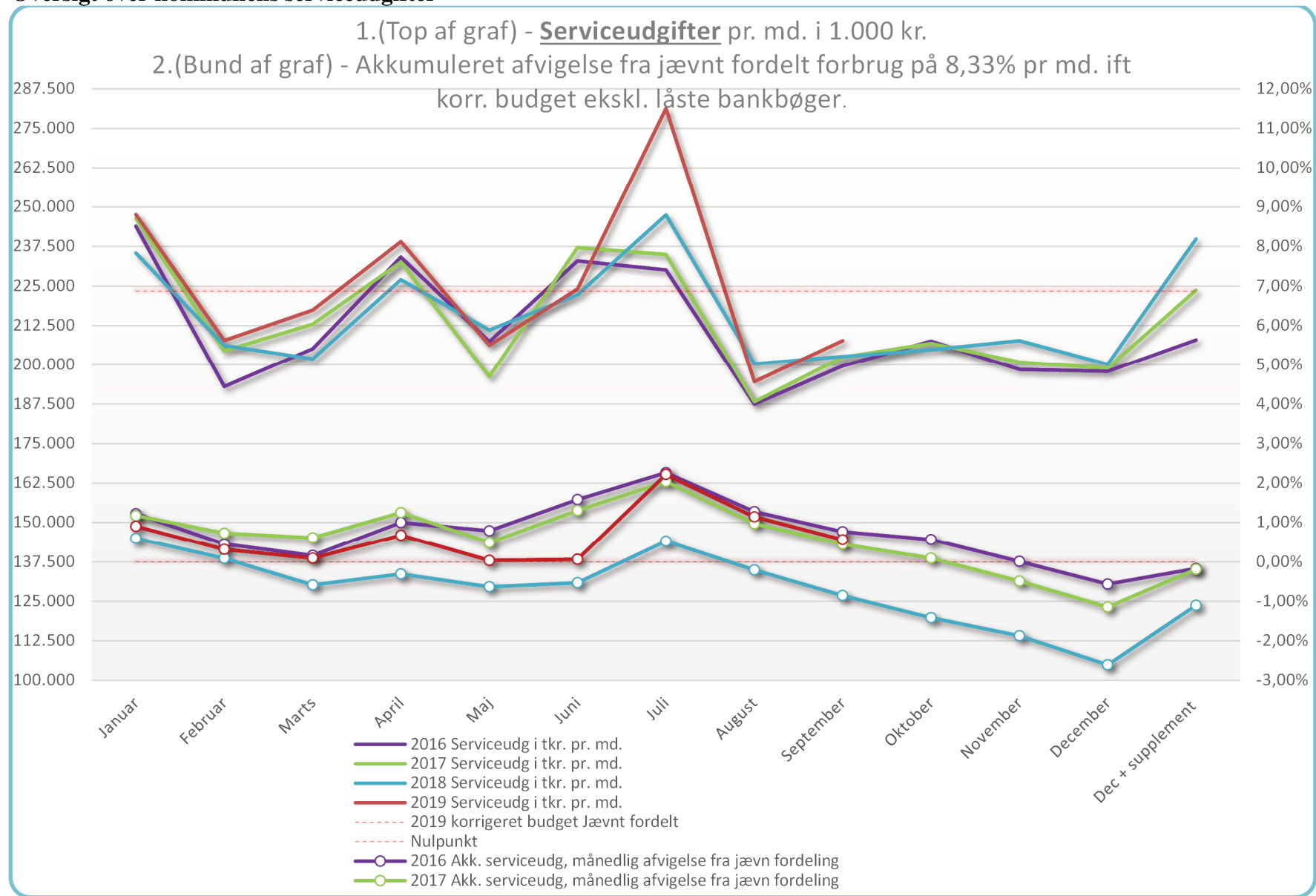


Hvert år sker der en overførsel af midler fra det ene regnskabsår til det næste. Opgørelsen af overførslerne fra 2018 til 2019 betyder, at 98 mio. kr. af kassebeholdningen skal betragtes om reserveret til finansiering af frigivne drifts- og anlægsoverførsler fra regnskab 2018. Yderligere 12,5 mio. kr. er reserveret til at der i efteråret 2020 skal betales statsafgift i forbindelse med salg af HMN GasNet P/S. Der vil forventeligt også være en overførsel fra regnskab 2019 til 2020, som skaber likviditet i budgettet for 2019.

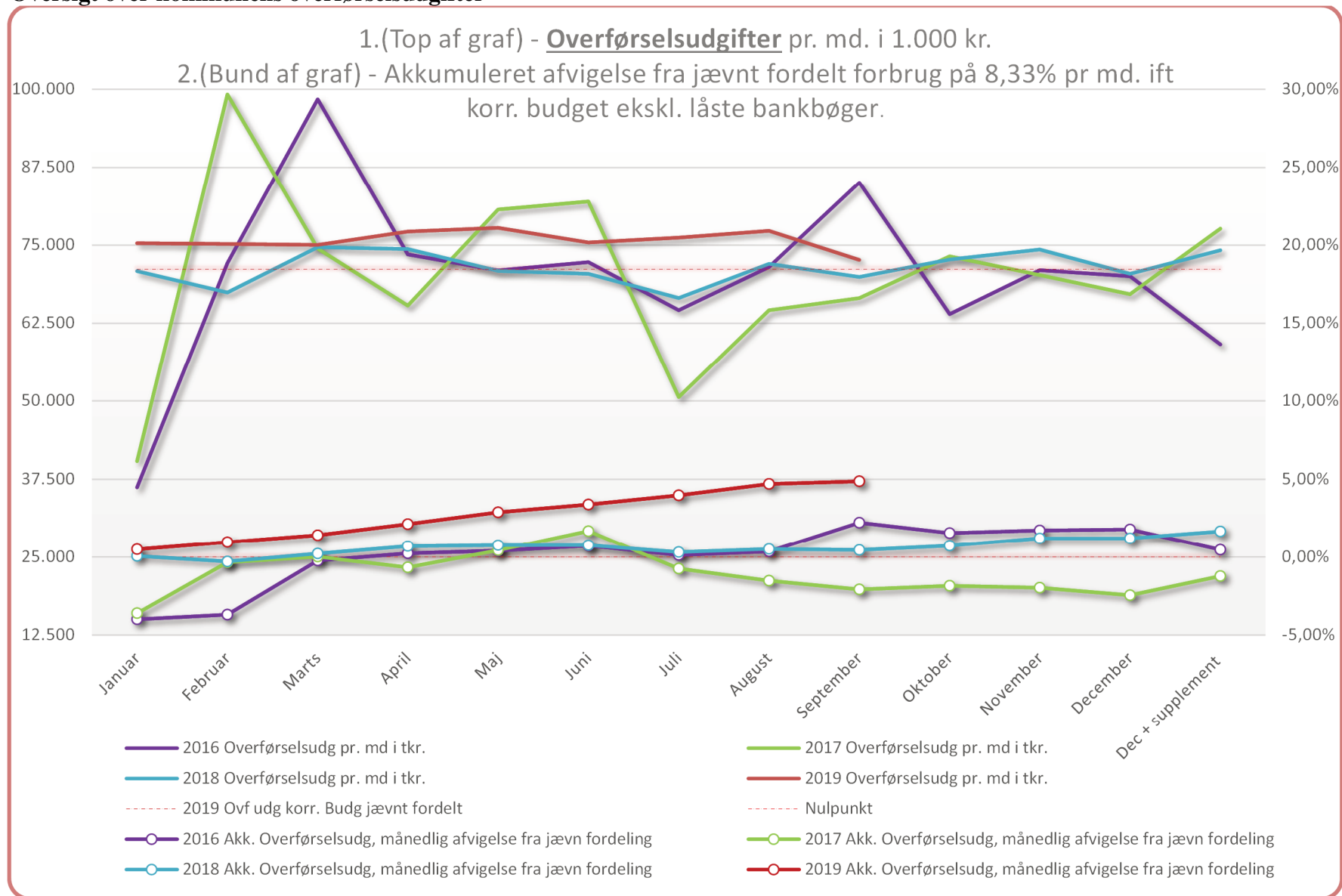
Oversigt over kommunens samlede driftsudgifter



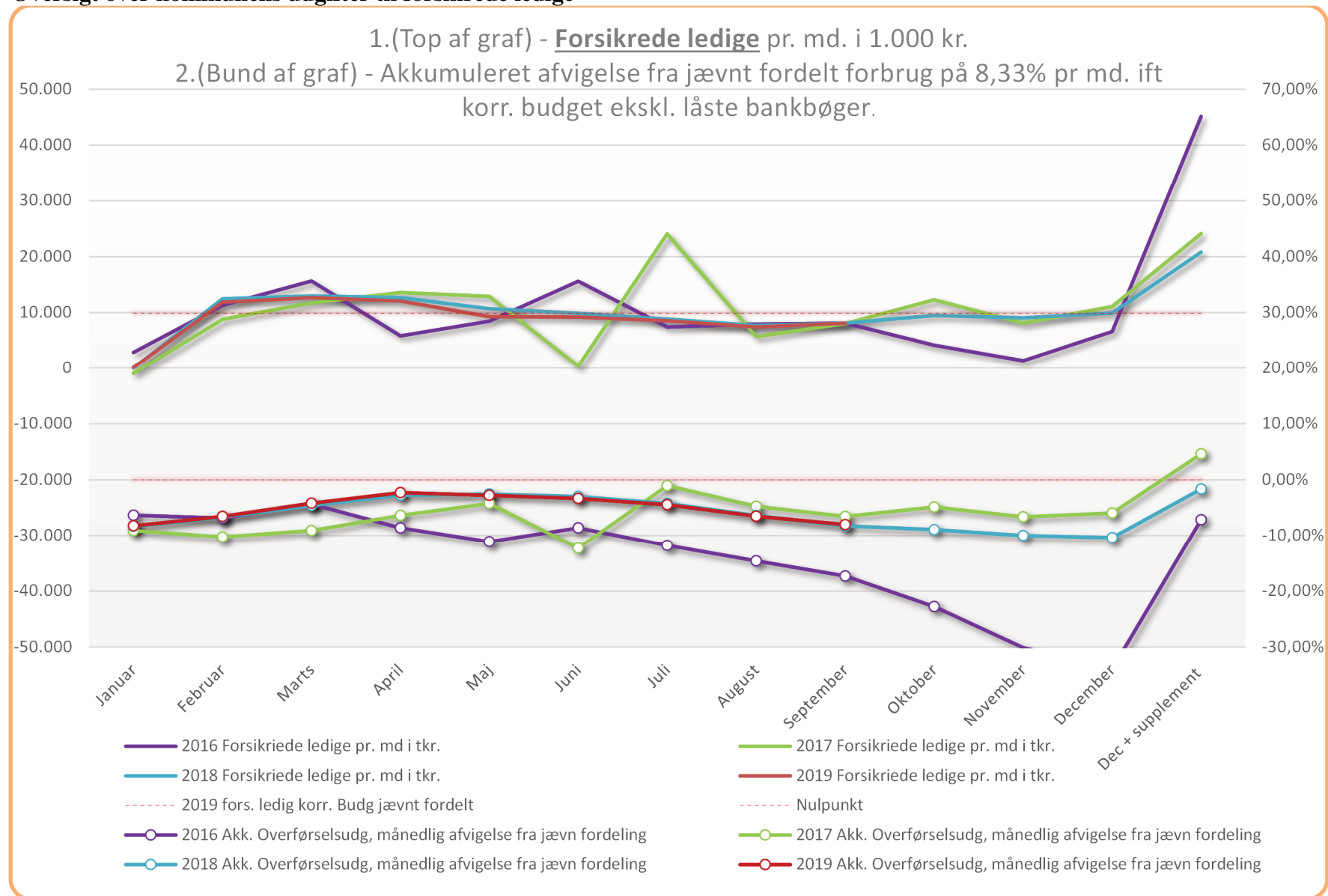
Øversigt over kommunens serviceudgifter



Oversigt over kommunens overførselsudgifter

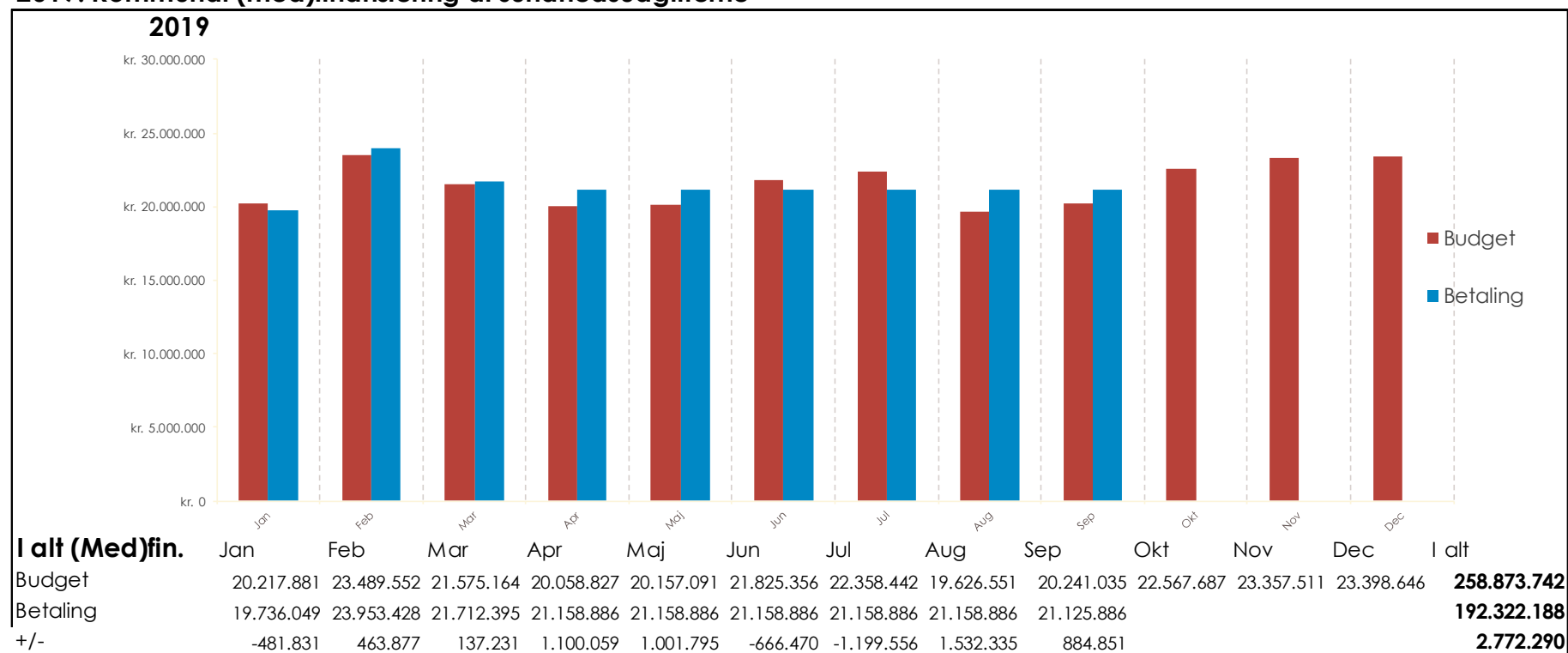


Oversigt over kommunens udgifter til forsikrede ledige



Medfinansiering af sundhedsudgifter

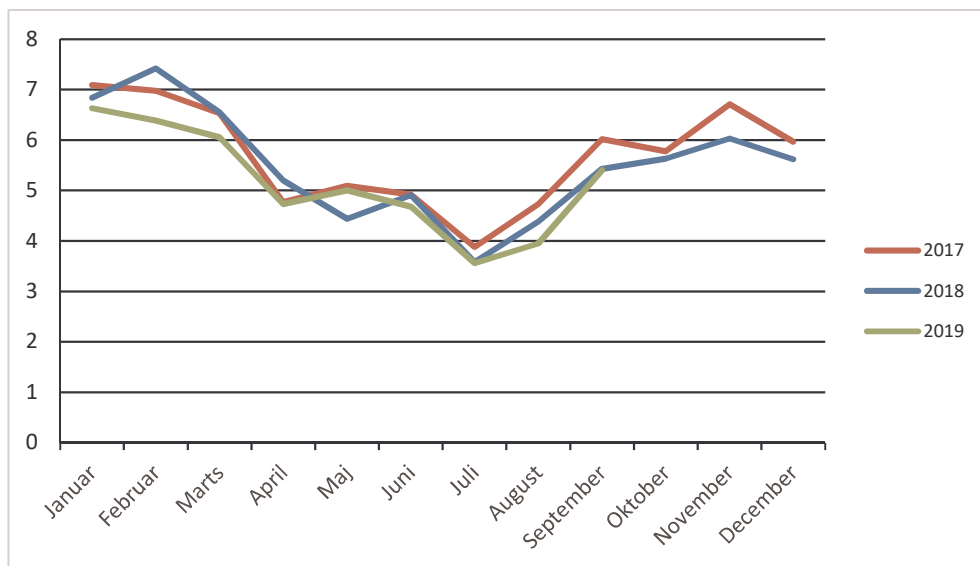
2019: Kommunal (med)finansiering af sundhedsudgifterne



Medfinansiering: Fra 1. april 2019 suspenderes afregningerne og erstattes indtil videre af á conto betalinger. Der udføres imens henover året en central analyse af området. Á conto betalingerne opgøres efter årets budget på området, og virkningen for Frederikshavn kommune er forlods opgjort til kr. - 124.000 iff. budget-anbefalingen. Desuden er betalingen af finansieringsdelen også á conto baseret i årets sidste måneder. Således er det ovenfor opgjorte merforbrug qua suspenderingen ikke et udtryk for årets resultat, idet at baggrunden for periodiseringen af budgettet er sat ud af kraft. Det forventes derfor, at området set under ét kommer til at balancere ved årets udgang.

Sygefraværstatistik Frederikshavn Kommune

Følgende to figurer viser udviklingen i den sygdomsrelaterede fraværsporcet i Frederikshavn Kommune i 2017, 2018 samt 3. kvartal 2019



Sygdomsrelateret fraværsporcet Frederikshavn Kommune			
Måned/År	2017	2018	2019
Jan	7,09	6,84	6,63
Feb	6,98	7,42	6,39
Mar	6,53	6,55	6,06
Apr	4,77	5,20	4,73
Maj	5,09	4,44	5,00
Jun	4,92	4,91	4,68
Jul	3,88	3,58	3,56
Aug	4,73	4,38	3,95
Sep	6,02	5,43	5,40
Okt	5,78	5,63	
Nov	6,71	6,03	
Dec	5,97	5,62	
Gns.	5,70	5,49	

Bemærkninger til statistikken

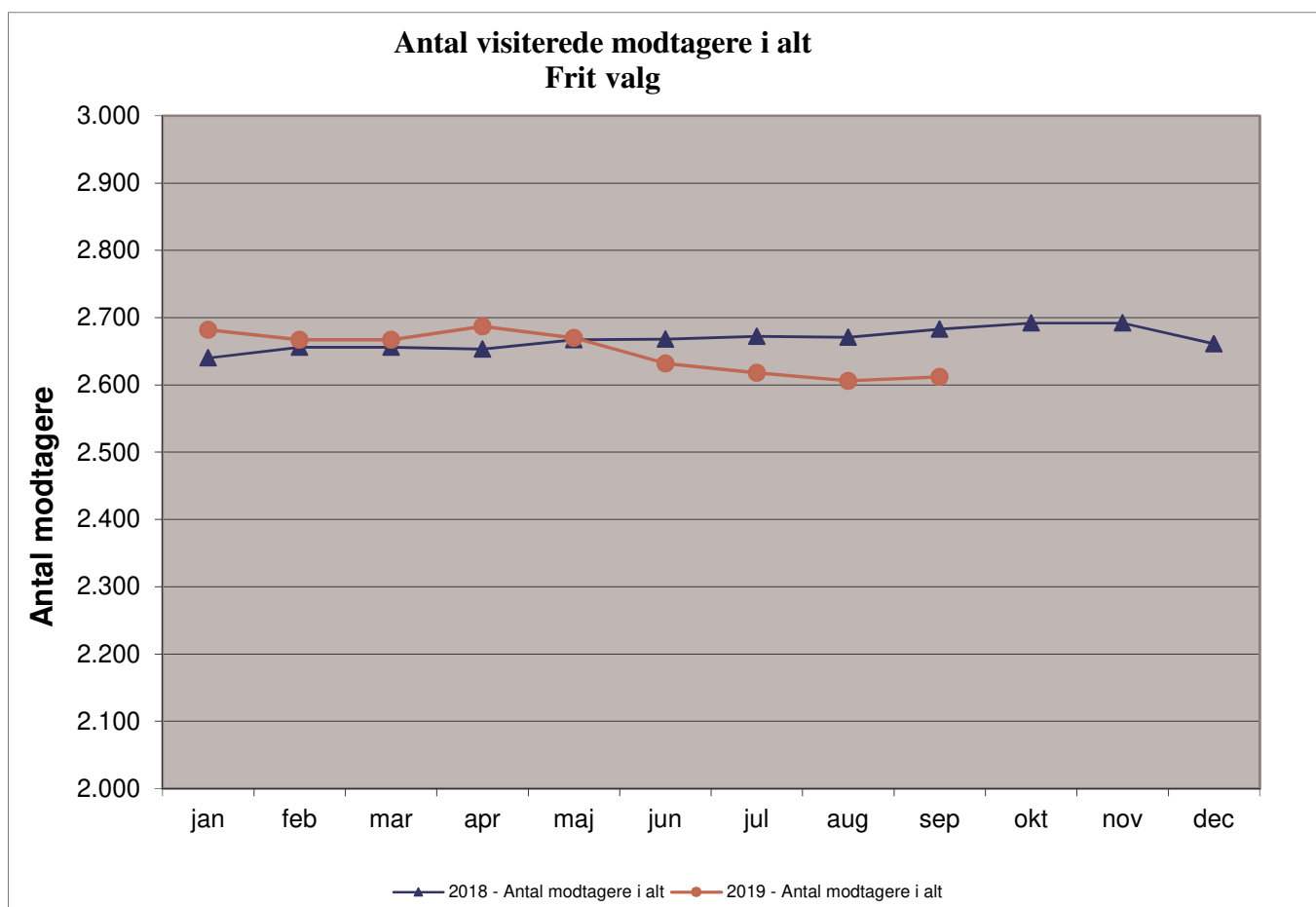
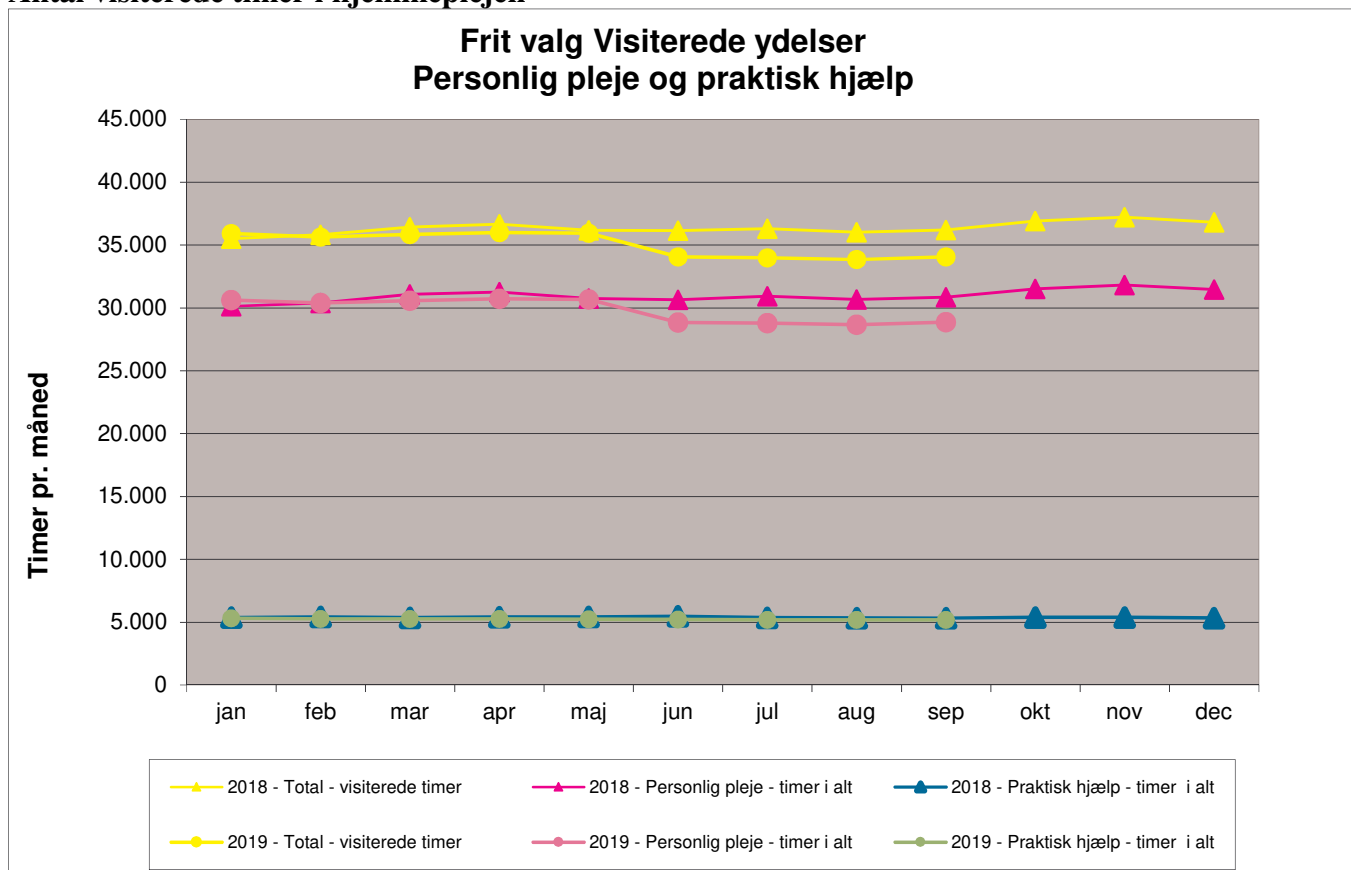
Alle data er trukket i KMD Opus den 4. oktober 2019.

Rapporten omfatter sygefraværårsagerne: Sygdom, Delvist syg, Nedsat tjeneste arbejdsskade, sygdom med § 56-aftale og Arbejdsskade.

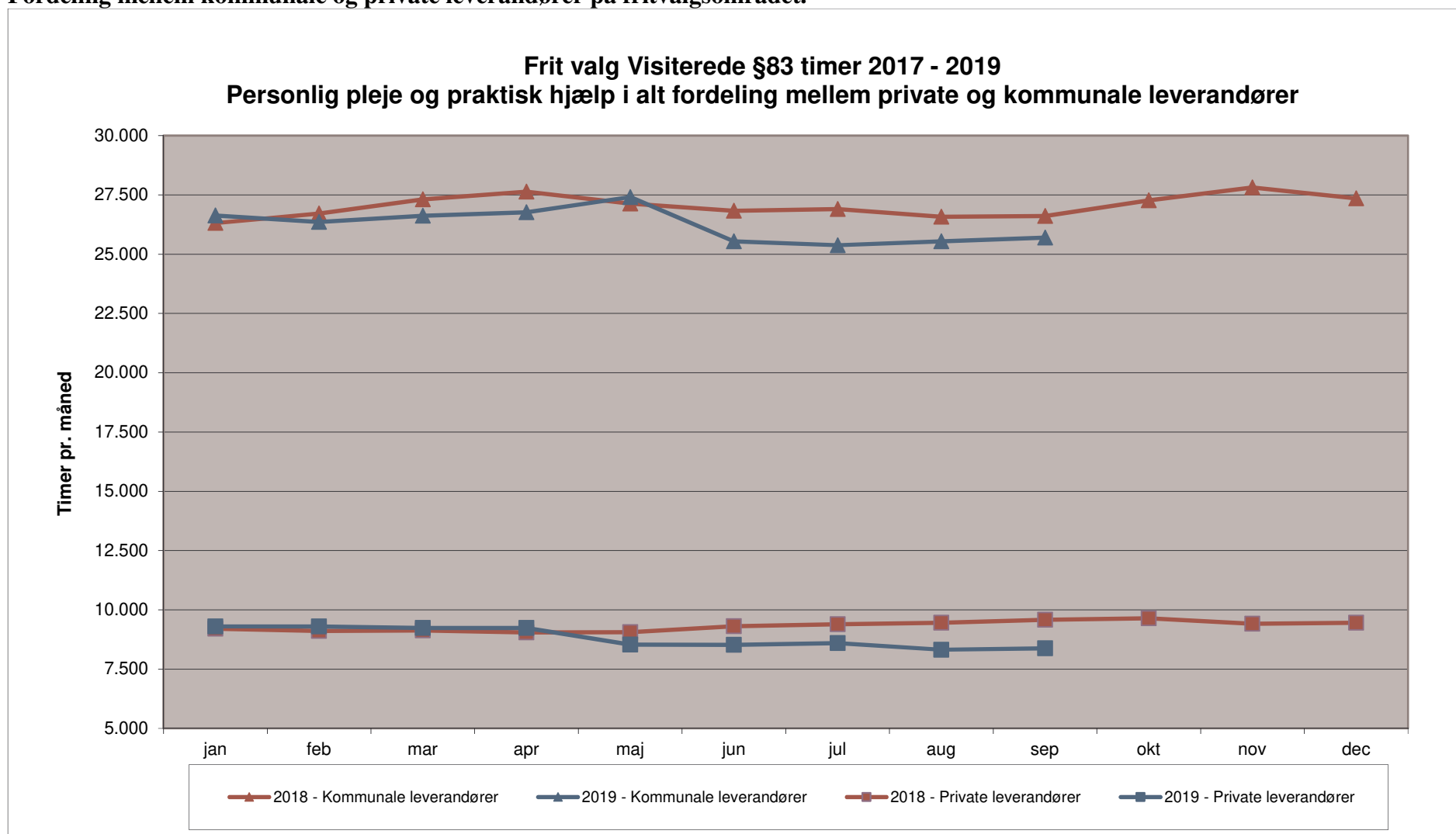
Medarbejderkredse indeholdt i rapporten: Akutjob, Elev, Flexjob, Jobrotation, Kontraktansatte chefer, Lærer, Overenskomstansatte, Reglementsansatte, Seniorjob, Servicejob, Skånejob, Studiejob, Tjenestemand og Vikar.

Da der er tale om dynamiske data vil opgørelsen løbende blive korrigeret, også bagud i tid.

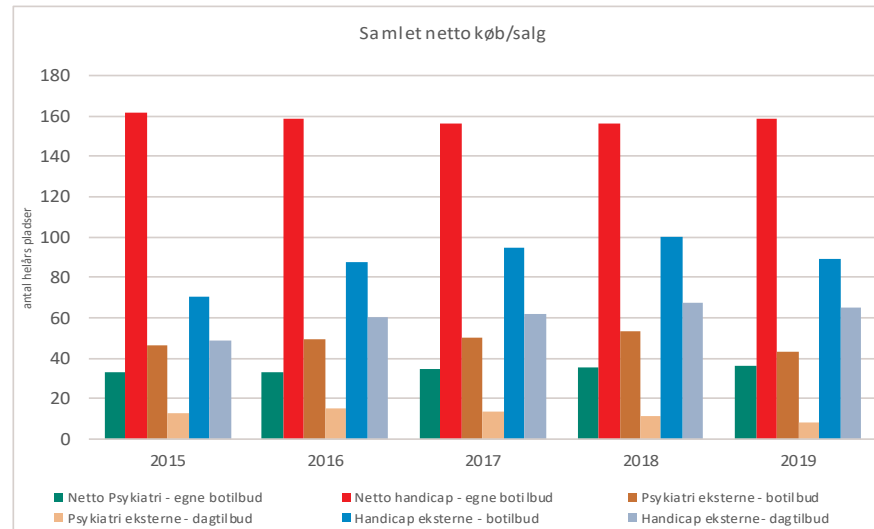
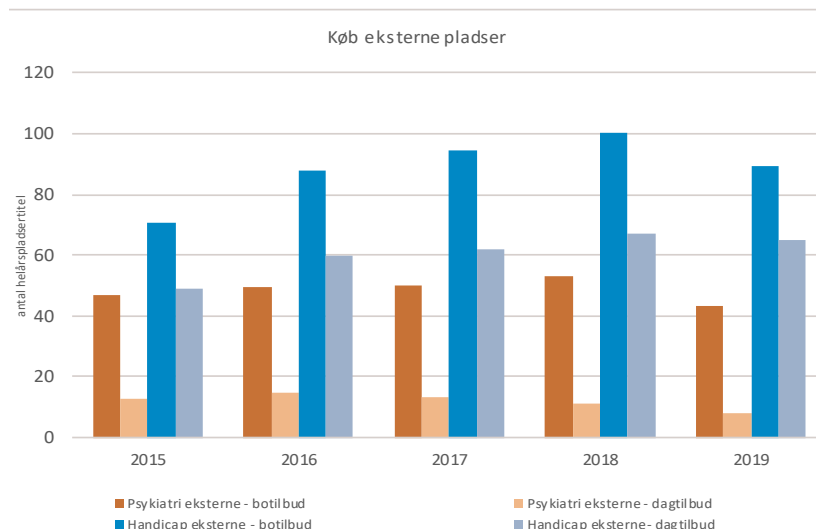
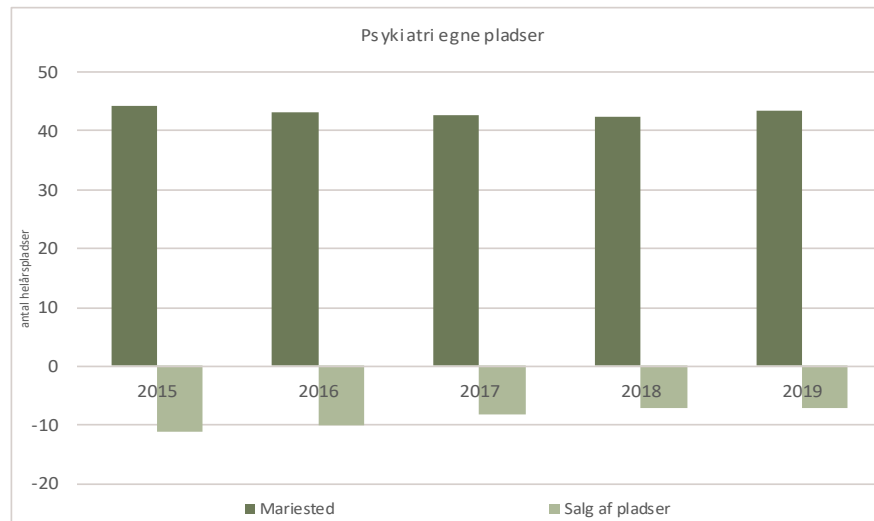
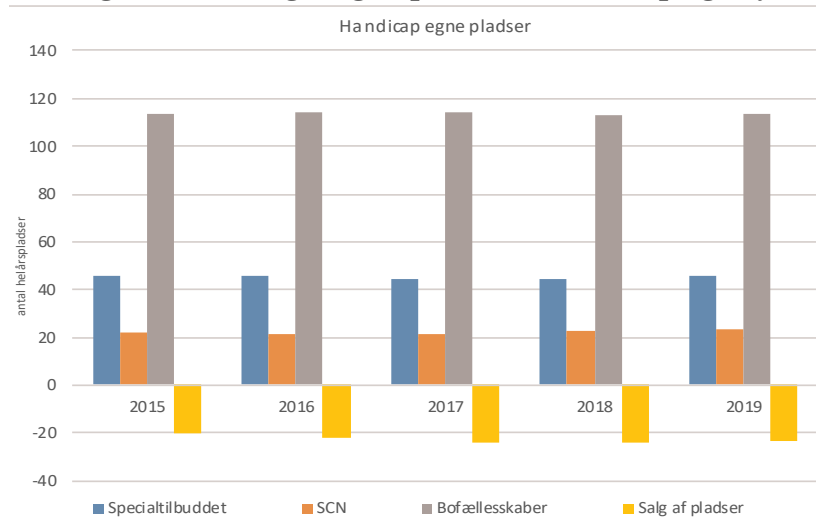
Antal visiterede timer i hjemmeplejen



Fordeling mellem kommunale og private leverandører på fritvalgsområdet.



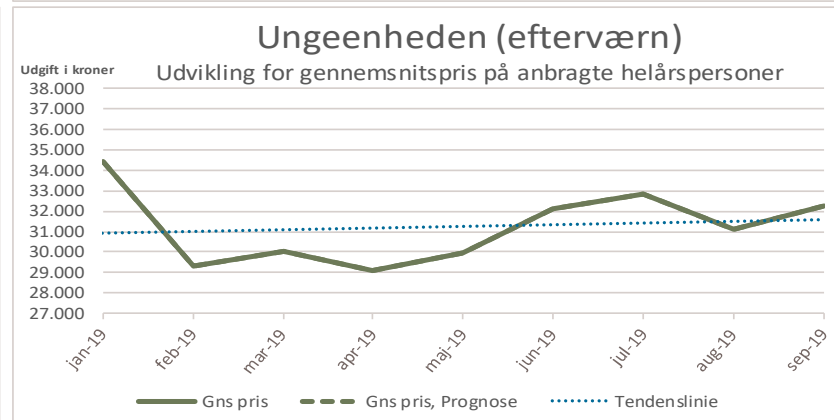
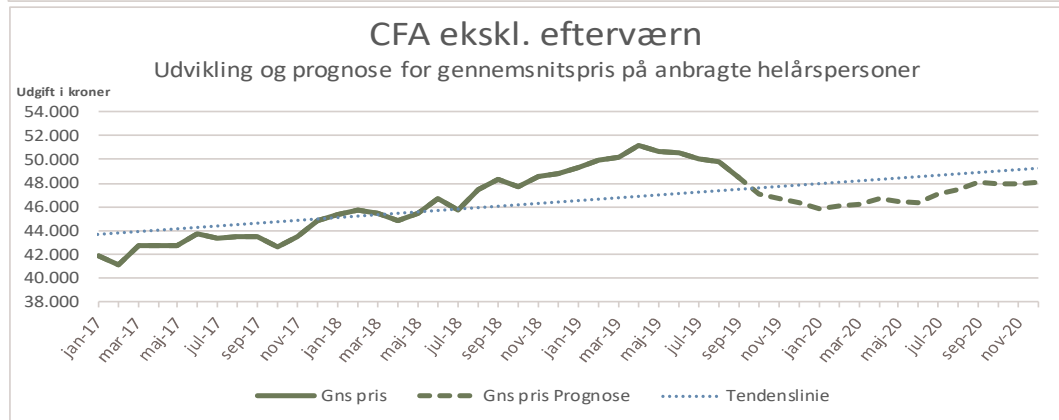
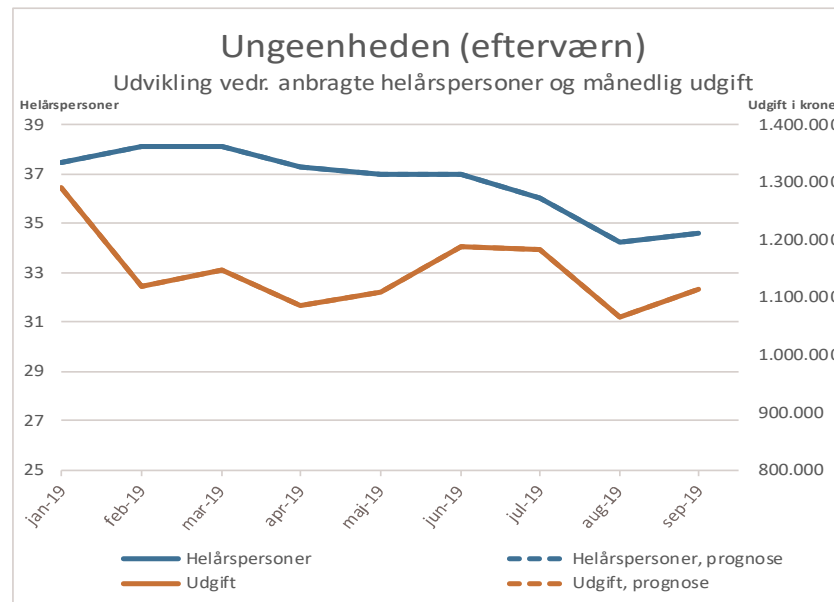
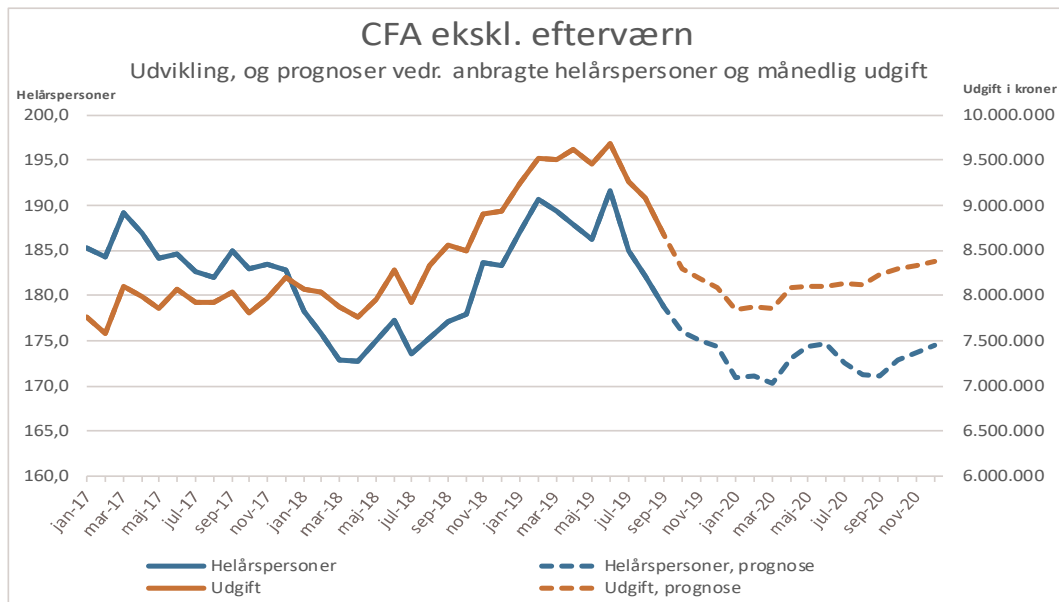
Oversigt over Køb og Salg af pladser – Handicap og Psykiatriområdet.



Data er opgjort i helårspladser pr. 30-09-2019.

Antal anbragte børn og unge pr. måned

Nedenstående opgørelser viser udviklingen i antal anbringelser samt gennemsnitspris pr. anbringelse. Data er opgjort særskilt for CFA (anbringelser ekskl. efterværn) og ungeenheden (efterværn). Grundet de seneste års organisatoriske ændringer er data for ungeenheden (efterværn) blot tilgængelige fra 2019 og frem. Data er opgjort i 2020 priser. Faktiske forbrugstal er opgjort pr. 30 september 2019, og prognosetallene er opgjort primo oktober 2019.



Opgørelse over servicemål og sagsbehandlingstid for byggesager for 3. kvartal 2019 og samlet for år 2017 og 2018

Byggesager	Servicemål – antal sagsbehan- dlingsdage	Servicemål i procent af samlet antal afgjorte byggesager				
		1.kvartal 2019	2. kvartal 2019	3.kvartal	År 2017	År 2018
Enfamiliehuse	40	84 %	88 %	87 %	81 %	83 %
Industri- og lagerbygninger	50	100 %	60 %	83 %	79 %	88 %
Etagebyggeri, Erhverv	55	89 %	83 %	100 %	89 %	83 %
Etagebyggeri, bolig	60	87 %	100 %	100 %	87 %	82%
Simple konstruktioner	40	77 %	100 %	84 %	77 %	84 %
Gennemsnit		85 %	89 %	87 %	82 %	84 %
Sagsbehandling sdage	gennemsnit	26 dage	21 dage	18 dage	28 dage	24 dage
Afgjorte sager i alt		292 sager	351 sager	310 sager	1.053	1.134
Heraf omfattet af servicemål		143	166	147	454	430

- Sager der ikke er omfattet af servicemålene er bl.a. lovliggørelse, nedrivninger, klager, principelle forespørgsler og sager, hvor landzonetilladelse er påkrævet.

Antal sygedagpengemodtagere

Opgørelsen viser antallet af personer, som modtager sygedagpenge i Frederikshavn Kommune opgjort i helårspersoner.

Da der er tale om dynamiske data, vil der kunne forekomme ændringer heri – også tilbage i tid.

For nedenstående er senest tilgængelige data pr. 30. august 2019.

År	Måned	Sygedagpenge	Jobafklaringsforløb	Sygedagpenge samlet
2016	Januar	893	103	996
2016	Februar	891	106	997
2016	Marts	864	104	968
2016	April	845	107	952
2016	Maj	840	112	952
2016	Juni	830	115	945
2016	Juli	778	108	886
2016	August	774	108	882
2016	September	788	115	903
2016	Oktober	833	120	953
2016	November	828	138	966
2016	December	822	145	967
2017	Januar	823	153	976
2017	Februar	833	154	987
2017	Marts	799	152	951
2017	April	776	149	925
2017	Maj	807	143	950
2017	Juni	779	144	923
2017	Juli	709	137	846
2017	August	718	136	854
2017	September	751	138	889
2017	Oktober	804	138	942
2017	November	841	138	979
2017	December	852	140	992
2018	Januar	867	139	1.006
2018	Februar	884	130	1.014
2018	Marts	856	130	986
2018	April	783	132	915
2018	Maj	768	133	901
2018	Juni	763	138	901
2018	Juli	707	132	839
2018	August	706	135	841
2018	September	733	134	867
2018	Oktober	767	136	903
2018	November	852	131	983
2018	December	873	128	1.001
2019	Januar	907	129	1.036
2019	Februar	910	131	1.041
2019	Marts	905	130	1.035
2019	April	845	136	981
2019	Maj	826	142	968
2019	Juni	782	153	935
2019	Juli	746	148	894
2019	August	720	135	855

Kilde: jobindsats.dk

Antal kontanthjælpsmodtagere

Opgørelsen viser antallet af personer, som modtager kontanthjælp i Frederikshavn Kommune opgjort i helårspersoner.

Da der er tale om dynamiske data, vil der kunne forekomme ændringer heri – også tilbage i tid.

For nedenstående er senest tilgængelige data pr. 31. august 2019.

År	Måned	Kontanthjælp	Uddannelseshjælp	Integrationsydelse	Kontanthjælp i alt
2016	Januar	992	467	58	1.517
2016	Februar	1.003	492	73	1.568
2016	Marts	1.017	503	84	1.604
2016	April	1.007	515	95	1.617
2016	Maj	988	525	98	1.611
2016	Juni	972	531	106	1.609
2016	Juli	722	488	351	1.561
2016	August	701	465	347	1.513
2016	September	707	460	354	1.521
2016	Oktober	727	481	362	1.570
2016	November	738	513	366	1.617
2016	December	740	506	350	1.596
2017	Januar	762	508	331	1.601
2017	Februar	753	538	326	1.617
2017	Marts	732	525	323	1.580
2017	April	719	514	318	1.551
2017	Maj	696	523	310	1.529
2017	Juni	688	529	302	1.519
2017	Juli	664	482	270	1.416
2017	August	647	453	260	1.360
2017	September	639	450	252	1.341
2017	Oktober	639	451	246	1.336
2017	November	632	472	248	1.352
2017	December	625	454	245	1.324
2018	Januar	638	436	242	1.316
2018	Februar	637	449	244	1.330
2018	Marts	618	467	248	1.333
2018	April	616	463	250	1.329
2018	Maj	598	464	248	1.310
2018	Juni	578	470	236	1.284
2018	Juli	553	415	218	1.186
2018	August	560	395	214	1.169
2018	September	570	417	217	1.204
2018	Oktober	574	423	202	1.199
2018	November	579	441	204	1.224
2018	December	575	427	194	1.196
2019	Januar	563	418	195	1.176
2019	Februar	573	426	198	1.197
2019	Marts	571	441	191	1.203
2019	April	564	439	189	1.192
2019	Maj	566	427	185	1.178
2019	Juni	566	412	179	1.157
2019	Juli	535	374	168	1.077
2019	August	528	341	165	1.034

Kilde: jobindsats.dk

Antal førtidspensionister

Opgørelsen viser antallet af personer, som modtager førtidspension i Frederikshavn Kommune opgjort i helårspersoner.

Da der er tale om dynamiske data, vil der kunne forekomme ændringer heri – også tilbage i tid.

For nedenstående er senest tilgængelige data pr. 30. september 2019.

År	Måned	Førtidspension
2016	Januar	2.856
2016	Februar	2.847
2016	Marts	2.852
2016	April	2.849
2016	Maj	2.841
2016	Juni	2.837
2016	Juli	2.836
2016	August	2.849
2016	September	2.850
2016	Oktober	2.854
2016	November	2.852
2016	December	2.841
2017	Januar	2.835
2017	Februar	2.834
2017	Marts	2.843
2017	April	2.855
2017	Maj	2.859
2017	Juni	2.859
2017	Juli	2.872
2017	August	2.876
2017	September	2.882
2017	Oktober	2.876
2017	November	2.898
2017	December	2.911
2018	Januar	2.910
2018	Februar	2.916
2018	Marts	2.916
2018	April	2.912
2018	Maj	2.912
2018	Juni	2.913
2018	Juli	2.911
2018	August	2.910
2018	September	2.919
2018	Oktober	2.922
2018	November	2.922
2018	December	2.916
2019	Januar	2.937
2019	Februar	2.945
2019	Marts	2.941
2019	April	2.953
2019	Maj	2.963
2019	Juni	2.970
2019	Juli	2.982
2019	August	2.976
2019	September	2.970

Kilde: jobindsats.dk