

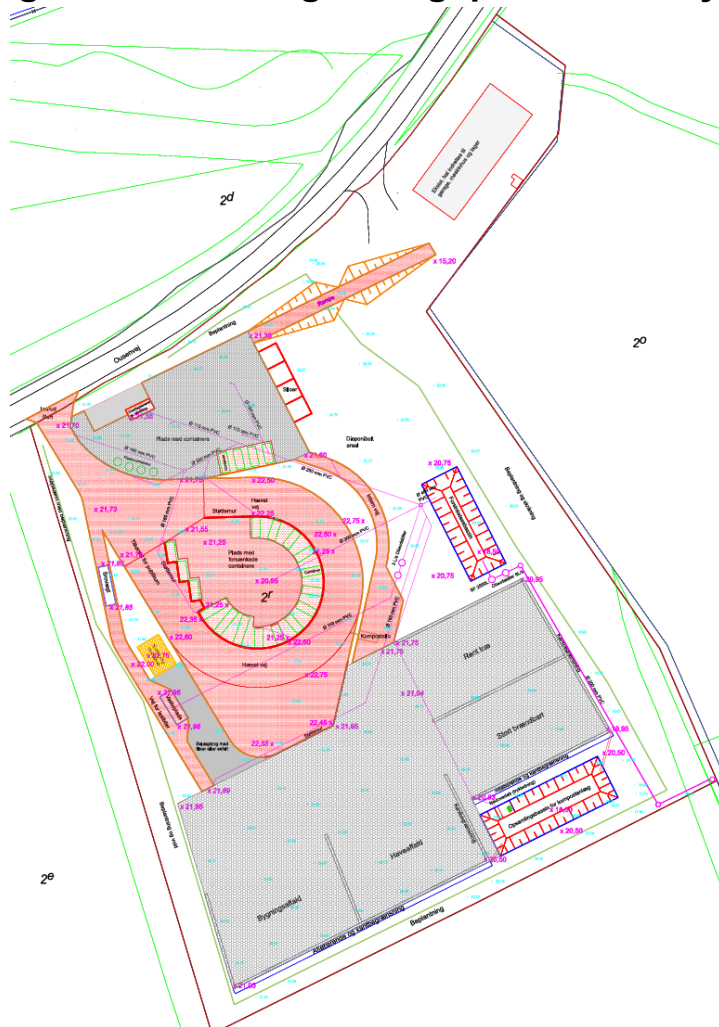
Frederikshavn Affald A/S,  
Knivholtvej 15,  
9900 Frederikshavn

Frederikshavn Kommune  
Rådhus Allé 100  
9900 Frederikshavn

Tlf. +45 98 45 50 00  
post@frederikshavn.dk  
www.frederikshavn.dk  
CVR-nr. 29189498

13. december 2024

## Miljøgodkendelse af genbrugsplads v. Sæby



Sagsnummer: GEO-2024-04007

Dokumentnummer: 8236520

Sagsbehandler:  
Jesper Østergård Christensen  
Direkte telefon:  
9845 6358

Virksomhedens navn:

Genbrugsplads i Sæby

Virksomhedens  
listebetegnelse:

**K211:** Nyttiggørelse og bortskaffelse af affald, Genbrugspladser  
med affald fra private og lignende affald fra erhvervsvirksomheder  
**K 212:** Anlæg for midlertidig oplagring af ikke-farligt affald eller  
affald af elektrisk og elektronisk udstyr

Virksomhedens beliggenhed:

Ousenvvej 16, 9300 Sæby

Matr.nr.:

Matrikel nr.: 2r, Ejlerlav: Sæbygård Hgd., Volstrup

Virksomhedens CVR nr.:

30179358 - Frederikshavn Affald A/S

Virksomhedens P nr.:

1013799292 - Genbrugsplads - Sæby

Driftsansvarlig:

Frederikshavn Affald A/S

Tilsynsmyndighed:

Frederikshavn Kommune

## Indholdsfortegnelse

1.	Kommunens afgørelse .....	3
2.	Påbud & vilkår .....	3
3.	Baggrunden for godkendelsen .....	16
3.1	Beskrivelse af virksomheden .....	16
3.2	Miljøteknisk vurdering samt begrundelse for de stillede vilkår .....	22
3.3	Risikovurdering i forhold til habitatbekendtgørelsen .....	26
3.4	Planlægningsforhold .....	27
4.	Forholdet til loven .....	27
4.1	Lovgrundlag .....	27
4.2	Tidligere meddelte afgørelser .....	28
4.3	Offentlighed og partshøring .....	28
4.4	Revurdering .....	28
4.5	Retsbeskyttelse .....	28
4.6	Aktindsigt .....	29
4.7	Offentliggørelse og klagevejledning .....	29
Bilag A	Oversigts- & indretningsplan .....	31
Bilag B	Udledning til Sæby Å .....	32

## 1. Kommunens afgørelse

Hermed meddeles miljøgodkendelse til genbrugspladsen i Sæby på Ousenvvej 16, 9300 Sæby på Matrikel nr.: 2r, Ejerlav: Sæbygård Hgd., Volstrup

De meddelte vilkår vurderes at sikre, at den ønskede aktivitet kan drives på stedet uden at påføre omgivelserne en forurening, som er uforenelig med omgivelsernes sårbarhed og kvalitet.

Afgørelsen omfatter alle aktiviteter på lokaliteten både eksisterende genbrugspladsaktiviteter og nye aktiviteter med midlertidigt oplag af rent træ, stort brændbart, have- og bygningsaffald. Eksisterende bestemmelser for genbrugspladsaktiviteterne samt udledningen af overfladevand fra pladsen er overført uændret fra nedenstående tidligere afgørelser. Nye vilkår for aktiviteter i relation til midlertidigt oplag af affald er tilføjet og omfattet af klagereglerne for nærværende afgørelse.

Godkendelsen er gældende fra dags dato og er meddelt på en række vilkår.

Overførte bestemmelser erstatter nedenstående tidligere afgørelser:

- Afgørelse af 26. april 2011 for miljøgodkendelse og udledningstilladelse for genbrugsplads og komposteringsanlæg på Ousenvvej 16, 9300 Sæby.
- Afgørelse af 13. november 2014 om tillæg og revision af vilkår og kravværdi for udledning af kvælstof til Sæby å
- Afgørelse af 23. oktober 2015 om tillæg og revision af vilkår vedr. drifts- og åbningstider for anlægget (åben på søn- og helligdage)

## 2. Påbud & vilkår

På grundlag af fremsendt ansøgning af 14. juni 2024 om ændring af eksisterende komposteringsområde på genbrugspladsen i Sæby til mellemlagring, omlastning og neddeling af ikke-farligt affald meddeles hermed afgørelse om nye og ændring af visse gældende vilkår efter miljøbeskyttelsesloven.

**De fremtidige aktiviteter** på genbrugspladsen kategoriseres i nedenstående hoved- og biaktivitet:

- K 211 Genbrugspladser der modtager affald fra private og lignende affald fra erhvervsvirksomheder med en kapacitet for tilførsel af 30 tons affald om dagen eller med mere end 4 containere med et samlet volumen på mindst 30 m<sup>3</sup>
- K 212: Anlæg for midlertidig oplagring af ikke-farligt affald eller affald af elektrisk og elektronisk udstyr forud for nyttiggørelse eller bortskaffelse med en kapacitet for tilførsel af affald på 30 tons om dagen eller med mere end 4 containere med et samlet volumen på mindst 30 m<sup>3</sup>, bortset fra anlæg omfattet af listepunkt 5.5 i bilag 1 til bekendtgørelse om godkendelse af listevirksomhed eller listepunkt K 211 i bilag 2 til bekendtgørelse om godkendelse af listevirksomhed.

**Tidligere afgørelser** omfattede også aktiviteter under følgende kategorier i bekendtgørelse om godkendelse af listevirksomhed:

- K 214 Anlæg til kompostering af affald og evt. andre materialer, bortset fra aktiviteter etableret i forbindelse med husdyrbrug, men en kapacitet for tilførsel af affald på mere end 100 tons pr. år, bortset fra anlæg der er omfattet af listepunkt 5.3 i bilag 1.

Aktiviteter omfattet af kategori K214 er ophørt og det tidligere komposteringsareal ændres til anlæg for modtagelse, omlastning og midlertidig oplagring af ikke-farligt affald.

En del af vilkårene i denne miljøgodkendelse er meddelt i henhold til miljøbeskyttelseslovens § 33, da der er tale om en ny godkendelsespligtig aktivitet (ændret indretning, håndtering og modtagelse af flere affaldstyper) på en virksomhed optaget på den i § 35 nævnte liste over de såkaldte listevirksomheder.

Eksisterende vilkår, der ændres eller omskrives, meddeles efter miljøbeskyttelseslovens § 41 b, jf. § 19 i godkendelsesbekendtgørelsen om godkendelse af listevirksomheder, hvorefter vilkår i miljøgodkendelser for ikke i-mærkede virksomheder kan revurderes efter retsbeskyttelsesperiodens udløb. Vilkår, der ikke er markeret, er eksisterende vilkår, der er overført direkte uden ændring eller som er sammenskrevet med andre vilkår med redaktionelle ændringer uden indholdsmæssig betydning. Desuden er utidssvarende vilkår sløffet.

Af hensyn til klagereglerne er nye vilkår, der er stillet som følge af nye aktiviteter, herunder nye affaldstyper, markeret med en ♦. Aktuelt omfatter det bl.a. indførelse af standardvilkår for de nye K212 aktiviteter omfattet af godkendelsesbekendtgørelsens bilag 2 og standardvilkårsbekendtgørelsens afsnit 21.

De øvrige vilkår er en følge af revurderingen af den eksisterende miljøgodkendelse.

Afgørelsen omfatter kun de miljømæssige forhold, der er defineret i miljøbeskyttelseslovens kapitel 5, i godkendelsesbekendtgørelsen dvs. forhold af betydning for det ydre miljø. Virksomheden er selv ansvarlig for at indhente de nødvendige tilladelser efter andre love.

### Udnyttelse af godkendelsen

1. Godkendelsen er gældende fra dags dato, dog kan områderne for midlertidigt oplag af rent træ, stort brændbart affald, bygningsaffald og haveaffald først tages i brug efter renovering af det sydlige forsinkelsesbassin med tilhørende tilkobling til det nordlige forsinkelsesbassin.
2. Godkendelsen bortfalder senest, når driften har været indstillet i 3 år.

### Indretning og drift

3. Virksomheden skal indrettes og drives i overensstemmelse med godkendelsens krav og det i sagen oplyste, herunder oplysninger fremlagt af ansøger. Virksomhedens placering fremgår af bilag A.

4. Drift og åbningstider for genbrugspladsen er som følger:

Daglige driftstider.	Mandag – fredag	Lørdag	Søn- og helligdage
Genbrugsplads	07 – 18	8 - 16	8 -16

5. Ved driftsophør skal virksomheden forinden orientere tilsynsmyndigheden herom og træffe de nødvendige foranstaltninger for at undgå forureningsfare og for at efterlade stedet i tilfredsstillende tilstand.
6. Ved indkørslen skal der opstilles et skilt med angivelse af åbningstider, og på pladsen hvilke affaldskategorier der kan modtages på pladsen, samt under hvilke betingelser disse kan modtages.
7. Hvor der i vilkårene anvendes betegnelsen "befæstet areal" menes en fast belægning, der giver mulighed for opsamling af spild og kontrolleret afledning af nedbør. Hvor der i vilkårene anvendes betegnelsen "tæt belægning" menes en fast belægning, der i løbet af påvirkningstiden er uigennemtrængelig for de forurenende stoffer, der håndteres på arealet.
8. Genbrugspladsen skal være indhegnet med et trådhegn eller lignende i en højde af mindst 1,8 meter og aflåst uden for driftstiden. Hegnet skal holdes fri for evt. papir, plastfolie mv.
9. Der skal på virksomheden foreligge en driftsinstruktion, der beskriver, hvordan personalet skal forholde sig i forbindelse med modtagelse og sortering af affaldet og i tilfælde af uheld. Driftsinstruksen skal altid være tilgængelig for og kendt af personalet.
10. Der skal i pladsens åbningstid altid være mindst en person til stede til at foretage modtagekontrol og vejlede borgerne til korrekt aflevering.

11. ♦ Affald til midlertidig oplagring skal kontrolleres ved modtagelsen og hurtigst muligt, dog senest inden ophør af næstfølgende arbejdsdag, og placeres i de dertil beregnede affaldsområder, containere, båse eller beholdere.
12. Affaldet på genbrugsplads området, skal sorteres så hurtigt som muligt, dog senest inden ophør af næstfølgende arbejdsdag, og må kun opbevares i de dertil beregnede affaldsområder, containere, båse eller beholdere samt for farligt affald i de dertil indrettede faciliteter.
13. Alle affaldsområder, containere, båse og opsamlingsbeholdere, der er i brug, skal være tydeligt mærkede, således at det klart fremgår, hvor de forskellige affaldsfraktioner opbevares.
14. ♦ Virksomheden må kun modtage og opbevare nedenstående affaldsfraktioner:

Affaldsart eller -fraktion	Forventet årlig mængde (tons)	Forventet maksimalt oplag (tons)	Oplagringsmåde og -sted
<b>Brændbart, stort</b>	1000	1000	Container /plansilo
<b>Brændbart, lille</b>	2000	50	Container
<b>Deponiaffald</b>	500	20	Container
<b>Haveaffald</b>	3500	50	Plansilo
<b>Murbrokker og tegl</b>	600	200	Container
<b>Beton</b>	1500	200	Container
<b>Sanitet</b>	300	50	Container
<b>Jord, sand og sten</b>	800	50	Silo
<b>Flasker og glas</b>	20	15	Kuber
<b>Planglas</b>	70	15	Container
<b>Dæk</b>	30	15	Silo
<b>Jern og metal</b>	400	30	Container
<b>Pap</b>	200	20	Container
<b>Papir</b>	50	10	Container
<b>Autoruder</b>	1	1	Container
<b>Farligt affald</b>	50	10	Bygning
<b>WEEE diverse elektronikaffald</b>	100	25	Bygning
<b>Kølemøbler</b>	100	10	Container
<b>Hårde hvidevarer</b>	100	10	Container
<b>Lavenergipærer</b>	1	1	WEEE specialcontainer
<b>Lysstofrør</b>	1	1	WEEE specialcontainer
<b>Akkumulatorer</b>	5	2	WEEE specialcontainer
<b>Batterier</b>	1	1	WEEE specialcontainer
<b>Kabler og ledninger</b>	2	1	WEEE specialcontainer
<b>Hård PVC</b>	10	10	Container
<b>Isolering</b>	20	10	Container
<b>Gips</b>	50	15	Container
<b>Træ til genbrug</b>	600	600	Container/plansilo
<b>Tøj</b>	30	15	Specialcontainer
<b>Plastfolie</b>	30	10	Trådbur
<b>Eternit</b>	400	15	Container
<b>Imprægneret træ</b>	50	15	Container
<b>Plast</b>	50	15	Container
<b>EPS-plast</b>	20	3	Container

15. Hvis virksomheden modtager affald, der ikke er omfattet af virksomhedens miljøgodkendelse, og som det ikke umiddelbart er muligt at henvise til en anden affaldsmottager, skal affaldet placeres i et særskilt oplagsområde. Virksomheden skal herefter hurtigst muligt kontakte tilsynsmyndigheden og orientere om affaldet.

### **Farligt affald**

Ved farligt affald i vilkår 16, 17, 23 og 25 medregnes ikke akkumulatorer, imprægneret træ, batterier, lysstofrør og sparepærer, elektronikaffald, kølemøbler og asbestholdige materialer.

16. Virksomheden må højst modtage 300 t farligt affald/år.
17. Det farlige affald skal opbevares uden for publikums direkte adgangsmulighed.
18. Virksomheden må ikke sammenblende farligt affald, jf. bekendtgørelse om affald. Olieaffald, der ikke indeholder PCB, må dog sammenblandes.
19. Hvis der konstateres eller er mistanke om risiko for lækager fra emballager, skal emballagen eller emballagens indhold straks fyldes over i en ny emballage, der er egnet til den pågældende affaldsfraktion.
20. Olieaffald skal opbevares i tætte, lukkede beholdere, der er placeret under tag og beskyttet mod vejrlig, eller i en specialcontainer. Oplagspladsen skal have en tæt belægning og være indrettet således, at spild kan holdes inden for et afgrænset område og uden mulighed for afløb til jord, grundvand, overfladevand eller kloak. Området skal kunne rumme indholdet af den største beholder i området. Omhældning af olieaffaldet må kun finde sted på denne oplagsplads eller i specialcontaineren.
21. Kviksølvholdige lyskilder skal håndteres forsigtigt og opbevares i materiel, der beskytter mod beskadigelse. Andet kviksølvholdigt affald skal opbevares i lukkede emballager.
22. Akkumulatorer og batterier skal opbevares i tætte syrefaste beholdere med overdækning eller under tag. Alternativt kan akkumulatorer og batterier opbevares i specialcontainere til farligt affald.
23. Farligt affald skal opbevares i en bygning eller en specialcontainer uden afløb til kloak, jf. dog vilkår 20 for så vidt angår olieaffald. I bygningen skal gulvet afgrænses med opkanter, være med tæt belægning og udføres med et fald på mindst 2 %, så eventuelt spild ledes til en tæt opsamlingsgrube eller -tank. Specialcontaineren skal være forsynet med tæt bund, som er bestandig for de affaldsfraktioner, der opbevares i den. Containeren skal stå på et befæstet areal, hvor overfladevand ledes til afløb med spærringsventil. Containeren skal forsynes med render og en grube eller tank til opsamling af eventuelt spild. Såfremt specialcontaineren ikke er forsynet med en tæt bund, skal den placeres på en tæt belægning og forsynes med opkant og hældning mod opsamlingsgrube. Opsamlingsgrube eller -tank skal som minimum kunne rumme indholdet af den

største beholder af flydende affald, der opbevares i bygningen/specialcontaineren.

#### Andet affald

24. ♦ Haveaffald og kompost skal opbevares på befæstet areal med fald mod afløb eller sump.  
Have- og parkaffald skal bortskaffes og arealet ryddes for have- og parkaffald og saft fra samme mindst 1 gang pr. uge i sommerhalvåret.
25. I de faciliteter, hvor der placeres effekter til direkte genbrug, må der ikke stilles eller byttes farligt affald, herunder maling.
26. Såfremt der i særlige tilfælde er behov for modtagelse af letfordærligt affald, må dette højst opbevares 1 uge i lukket container eller 1 døgn i sække. Hvis det er særligt lugtende affald, skal det snarest muligt videretransporteres.
27. Containere med lette materialer så som papir, plast og lignende skal være lukkede eller overdækkede for at hindre, at materialer giver anledning til flugt.

#### Luftforurening

28. Driften af pladsen må ikke give anledning til lugt- eller støvgener i omgivelserne, der er væsentlige efter tilsynsmyndighedens vurdering. Tilsynsmyndigheden kan, såfremt der konstateres væsentlige støvgener, kræve, at støvende oplag overdækkes eller befugtes, eller at der etableres afskærmning eller befugtning af knusnings-, presnings- eller neddelingsaktiviteter.
29. ♦ Såfremt der etableres mekanisk ventilation fra bygning eller hal, hvor der opbevares eller håndteres affald, skal afkastet være opadrettet og føres mindst 1 meter over tagryg på det tag, hvor afkastet er placeret. Afkast fra punktudsugninger fra bygning eller hal skal være opadrettede og føres mindst 1 meter over tagryg på det tag, hvor afkastet er placeret.
30. Eventuelt afkast fra mekanisk ventilation fra bygning eller specialcontainer, hvor der opbevares farligt affald, skal være opadrettet og føres mindst 1 meter over tagryg på det tag, hvor afkastet er placeret.
31. ♦ Bygningsaffald med cementbundne asbestfibre skal håndteres forsigtigt, så det ikke beskadiges og kan afgive asbeststøv. Såfremt der alligevel under håndteringen sker beskadigelser, skal det i befugtet tilstand opbevares i egnet lukket, tæt emballage, der er mærket med oplysning om, at den indeholder asbest. Det må ikke omlastes før borttransport.
32. Asbestholdigt affald, der kan støve, skal befugtes og opbevares i lukket eller overdækket container, så afgivelse af støv til omgivelserne hindres. Byggematerialer med cementbundne asbestfibre skal håndteres, så de ikke beskadiges. Såfremt der alligevel under håndteringen sker beskadigelse, skal de straks placeres i en lukket eller overdækket container og befugtes.



## Støj

33. Driften af virksomheden må ikke medføre, at virksomhedens samlede bidrag til støjbelastningen i naboområderne overstiger nedenstående grænseværdier. Områdetyperne fremgår af vedlagte kortbilag B. De angivne værdier for støjbelastningen er de ækvivalente, korrigerede lyd niveauer i dB(A).

	Kl.	Reference tidsrum (Timer)	Boliger i det åbne land (VII)
Mandag-fredag	07-18	8	55
Lørdag	07-14	7	55
Lørdag	14-18	4	45
Søn- & helligdage	07-18	8	45
Alle dage	18-22	1	45
Alle dage	22-07	0,5	40
Spidsværdi	22-07	-	55

### Støjgrænseværdier

\*) Ved boliger i områdetype II gælder grænseværdierne for områdetype III.

#### Områdetyper:

VII Boliger i det åbne land

34. Virksomheden skal gennem målinger og/eller beregninger dokumentere, at grænseværdierne i tabel 4 er overholdt, hvis tilsynsmyndigheden finder det påkrævet. Hvis støjgrænserne er overholdt kan målingerne/beregningerne højst kræves gentaget 1 gang om året.
35. Dokumentation skal senest 3 måneder efter, at kravet er fremsat, tilsendes tilsynsmyndigheden sammen med oplysninger om driftsforholdene under målingen/beregningen.
36. Dokumentation skal udføres af et målefirma, som er akkrediteret af DANAK eller godkendt af Miljøstyrelsen til "Miljømålinger ekstern støj". Virksomhedens støj skal dokumenteres ved måling og/eller beregning efter gældende vejledninger fra Miljøstyrelsen, nr. 6/1984: Måling af ekstern støj og nr. 5/1993: Beregning af ekstern støj fra virksomheder.
37. Støjmåling skal foretages, når virksomheden er i fuld drift eller efter aftale med tilsynsmyndigheden.
38. Grænseværdier for støj, jf. vilkår 33 anses for overholdt, hvis målte eller beregnede værdier fratrukket ubestemtheden er mindre end eller lig med grænseværdien. Målingernes og beregningernes samlede ubestemthed fastsættes i overensstemmelse med Miljøstyrelsens vejledninger.

### Lavfrekvent støj, infralyd og vibrationer

39. Driften af virksomheden må ikke medføre, at den målte værdi af virksomhedens bidrag til støjen, målt indendørs i de berørte bygninger, overstiger følgende grænseværdier for lavfrekvent støj og infralyd (dB re 20 µ Pa):

Anvendelse		A-vægtet lydtrykniveau (10-160 Hz), dB	G-vægtet infralydniveau dB
Beboelsesrum, herunder i børneinstitutioner og lignende	aften/nat (kl. 18-07)	20	85
	dag (kl. 07-18)	25	85
Kontorer, undervisningslokaler og andre støjfølsomme rum		30	85
Øvrige rum i virksomheder		35	90

*Grænseværdier for lavfrekvent støj og infralyd*

Grænseværdierne gælder for ækvivalentniveauet over et måletidsrum på 10 minutter, hvor støjen er kraftigst. I tilfælde, hvor støjen er impulsagtig, reduceres de anførte grænseværdier med 5 dB.

40. Driften af virksomheden må ikke medføre, at udsendelse af vibrationer, målt som accelerationsniveau indendørs i de berørte bygninger, overstiger følgende grænseværdier (dB re  $10^{-6}$  m/s<sup>2</sup>):

Anvendelse	Vægtet accelerationsniveau $L_{aw}$ i dB
Boliger i boligområder (hele døgnet) Boliger i blandet bolig/erhvervsområde (kl. 18-07) Børneinstitutioner og lignende	75
Boliger i blandet bolig/erhvervsområde (kl. 07-18) Kontorer, undervisningslokaler og lignende	80
Erhvervsbebyggelse	85

*Grænseværdier for vibrationer*

41. Grænseværdierne gælder for det maksimale KB-vægtede accelerationsniveau med tidsvægtning S.
42. Hvis tilsynsmyndigheden ved observationer og evt. orienterende målinger finder, at ovenstående grænser for lavfrekvent støj, infralyd og vibrationer kan være overskredet, skal virksomheden få foretaget akkrediterede målinger/beregninger.

**Beskyttelse af jord, grundvand og overfladevand**

43. Genbrugspladsens kørearealer skal være befæstede med fald mod afløb.
44. Båse med jern- og metalfald og åbne containere uden sump til jern- og metalfald skal placeres på et område med tæt belægning med fald mod grube eller afløb. Der stilles ikke krav til områder, hvor der placeres lukkede/overdækkede containere til jern- og metalfald med en sump inden i.
45. Øvrige arealer for opstilling af containere og opbevaring af ikke-farligt affald skal befæstes med fald mod afløb.

46. Tætte belægninger og befæstede arealer skal være i god vedligeholdelsesstand. Utætheder skal udbedres så hurtigt som muligt, efter at de er konstateret.
47. Grube, tank eller render til opsamling af spild af farligt affald i bygningen eller specialcontaineren til farligt affald skal tømmes straks efter uheld og i øvrigt holdes tom. Indholdet skal håndteres og bortskaffes som farligt affald.
48. Læsning af farligt affald til borttransport skal ske på et areal med tæt belægning og fald mod grube eller afløb. På afløbsrøret skal der etableres en ventil, som holdes lukket, medens læsning foregår.
49. ♦ Blandet bygnings- og nedrivningsaffald, bortset fra inert affald, må kun opbevares og håndteres på befæstet areal med kontrolleret afledning af nedbør.
50. ♦ Vaskepladsen skal være befæstet med fald mod afløb, hvorfra der sker kontrolleret afledning af afløbsvandet, jf. vilkår 81-83

#### **Affald**

51. Affald, der spildes, skal opsamles og anbringes i de dertil indrettede containere og affaldsområder. Affald, der spildes, skal opsamles samme dag og anbringes i de dertil indrettede containere eller affaldsområder. Filterstøv skal opsamles straks og opbevares i en tæt lukket beholder, der er mærket med indhold.
52. Spild af olie og kemikalier (herunder grus, savsmuld eller lignende anvendt til opugning) skal opsamles straks og opbevares og bortskaffes som farligt affald. Der skal til enhver tid forefindes opugningsmateriale på virksomheden.

#### **Egenkontrol**

53. Virksomheden skal mindst 1 gang i kvartalet foretage en visuel kontrol af befæstede arealer, tæt belægning samt gulvet i bygningen/specialcontaineren og udbedre eventuelle skader. Der skal mindst 1 gang årligt foretages visuel kontrol af de øvrige befæstede arealer. Resultatet af besigtigelse og udbedringer skal noteres i driftsjournalen.
54. Tilsynsmyndigheden kan kræve, at virksomheden lader en uvildig sagkyndig foretage kontrollen, dog højst 1 gang hvert tredje år.

#### **Driftsjournal**

55. Virksomheden skal føre en driftsjournal med angivelse af:
  - Løbende registrering af mængden af bortkørt farligt affald.
  - Dato og resultat for inspektioner samt eventuelle foretagne udbedringer af befæstede arealer, tætte belægninger og gulve i bygning/specialcontainer til farligt affald m.m.
  - Dato for hvornår der er modtaget affald, der ikke er omfattet af virksomhedens miljøgodkendelse, og hvordan det blev håndteret og bortskaffet.
  - Ved udgangen af hvert kvartal registreres mængden af hver af de oplagrede affaldsfraktioner jf. vilkår 14. Oplysningerne indføres i journalen.

56. Driftsjournalen skal opbevares på virksomheden mindst 5 år og skal være tilgængelig for tilsynsmyndigheden.

### Spildevand - overfladevand

57. Udledning af overfladevand fra genbrugsplads, vaskeplads, jern & metalcontainere samt plads for midlertidigt oplag af rent træ, stort brændbart, bygningsaffald og haveaffald skal ske samlet via det nordlige forsinkelsesbassin til grøft og udledning i Sæby Å.

Udløb	Udløbsplacering		Vandløb	Vandsystem
	Euref 89 (Øst/Nord)			
Udløb fra genbrugsplads og plads for midlertidigt oplag af rent træ, stort brændbart, bygningsaffald og haveaffald	588056,7	6355367,3	Tilløb til Sæby Å	Sæby Å

**Table 1:** Udløbets placering i grøft – markeret på bilag B.

58. Udledningen må ikke give anledning til sand- eller slamaflejring i grøften eller uæstetiske forhold i recipienten.
59. Udledningen må ikke medføre flydestoffer eller skum på vandoverfladen eller på brinkerne i grøften eller som kan spores i recipienten.
60. Udledningen må ikke medføre synlig oliefilm.
61. Udledningen må ikke forhindre, at målsætningen for Sæby Å og Kattgat kan opfyldes.
62. Ved uheld, der kan give eller giver anledning til en forringet udløbskvalitet, herunder medfører fare for forurening, skal tilsynsmyndigheden straks underrettes. Det skal oplyses hvilke tiltag, der allerede er iværksat, og som påtænkes iværksat for at standse og hindre lignende fremtidige driftsforstyrrelser og/eller uheld. Udenfor normal arbejdstid kontaktes alarmcentralen (112), såfremt udledningen kan medføre fare for væsentlig forurening.

### Udlederkrav og prøvetagning inden udløb til Sæby Å

63. Det skal være muligt at udtage repræsentative prøver af det spildevand, der udledes via grøft til Sæby Å. Prøverne skal udtages som flowproportionale døgnprøver.
64. Vandmængden under prøvetagningen registreres og påføres analyseblanketten.

65. Der skal årligt udtages repræsentative egenkontrolprøver jævnt fordelt over året. Det årlige antal prøver samt hvilke parametre der skal analyseres for, fremgår af tabel 2.

Parameter	Enhed	Analysemetode	Prøvebrønd fra fælles forsinkelsesbassin [Årlig prøveantal]
Bl <sub>5</sub>	mg/l	*	4
Suspenderet stof	mg/l	*	4
Fedt/olie	mg/l	*	4
Total-P	mg/l	*	4
Total-N	mg/l	*	4
NH <sub>3</sub> -NH <sub>4</sub> <sup>+</sup> - N	mg/l	*	4
Flow	liter/sek	*	4
Flow	-	online for hele døgnet	4
pH	-	online for hele døgnet	4
Temperatur	°C	online for hele døgnet	4
Nedbør	mm		4

\* Det forudsættes at der benyttes analysemetoder i overensstemmelse med kravene i bekendtgørelse om kvalitetskrav til miljømålinger.

**Tabel 2: Plan over prøvetagning.**

Prøvetagningsplanen kan revurderes hvis resultaterne ligger på et stabilt jævnt niveau, men fortsætter uændret indtil en evt. revision.

66. Prøvetagningen skal foregå under nedbør og ved regnhændelser der giver afløb fra bassinet. Det skal tilstræbes, at mindst 1 ud de årlige egenkontrolprøver udtages, mens vaskepladsen er i anvendelse. Når vaskepladsen anvendes under prøvetagning, skal dette påføres analysen.
67. Resultaterne af analyserne sendes til tilsynsmyndigheden umiddelbart efter at resultaterne af analyserne foreligger.
68. Udledningen skal overholde de i tabel 3 angivne udlederkrav med hensyn til indhold af forurenende stoffer.

Parameter	Enhed	Kravværdier
Bl <sub>5</sub>	mg/l	15**
Suspenderet stof	mg/l	30**
Fedt/olie	mg/l	20
Total-P	mg/l	1,5**
Total-N	mg/l	3,0**
NH <sub>3</sub> -NH <sub>4</sub> <sup>+</sup> - N	mg/l	5
Flow (max)	l/sek	3
pH	pH	6-9
Temperatur	°C	-

**Tabel 3: Kravværdier.**

69. Kravværdier markeret med \*\* angiver at der er tale om en gennemsnitsværdi af de seneste 4 prøver. Øvrige kravværdier angiver maksimale værdier som skal opfyldes for hver enkelt prøve.
70. Såfremt en egenkontrolprøve overskrider de angivne kravværdier, skal virksomheden kontakte tilsynsmyndigheden og redegøre for forholdene og eventuelle tiltag til bedring af disse.

#### **Indretning og dimensionering af afløbssystem:**

##### Forsinkelsesbassin og neddrosllet udledning:

71. Alt overfladevand fra genbrugsplads og område for omlastning af affald, skal via et eller flere forsinkelsesbassiner neddroslles til den i vilkår 68 tilladte mængde.
72. Forsinkelsesbassiner skal dimensioneres til håndtering af både almindelige og ekstreme regnhændelser og skal udformes som tætte bassiner med bundfældning og vådvolumen. Udledning til recipient, jf. vilkår 62 skal indrettes med sandfang, afløbsregulator olieudskiller og prøveudtagningsbrønd.
73. Inden udløbet til recipient skal det være muligt at udtage en repræsentativ prøve af det udledte spildevand., jf. vilkår 63. Prøveudtagningsbrønden skal udformes efter retningslinjerne i rørcenteranvisningen.
74. Ved uheld skal der være mulighed for at lukke for udløbet.

##### Afløb fra vaskeplads samt opstillingspladser for jern- og metalcontainere

75. Afledning af vand fra vaskeplads samt opstillingspladser for jern- og metalcontainere skal ledes til separat sandfang og olieudskiller og via forsinkelsesbassin.
76. Ved uheld skal der være mulighed for at lukke for udløbet.
77. Der må ikke anvendes koldaffedtningsmidler på vaskepladsen.

##### Sandfang og olieudskiller

78. Olieudskiller og sandfang på udløbet skal dimensioneres iht. rørcenteranvisning for dimensionering af olieudskillere og sandfang. Olieudskiller efter vaskeplads og metalcontainer skal udføres som en koalescensudskiller.
79. Der skal være uhindret adgang til anlægget til drift, vedligeholdelse og tilsyn.
80. Alle sandfang skal inspiceres kvartalsvis og tømmes når de er halvt fyldte, dog mindst én gang pr. år.
81. Olieudskillerne skal tømmes når udskilleren indeholder 80% af opsamlingsvolumet, dog mindst én gang pr. år. Ved tømning skal udskillerne rengøres fuldstændigt og koalescencelement og flydelukke demonteres for rengøring. Tom og genmonteret koalescensudskiller fyldes med vand.

82. Udskilt olie og bundfældet materiale skal bortskaffes i overensstemmelse med Frederikshavn Kommunes affaldsregulativ
83. Hver 10. år skal olieudskilleren, tilløb og afløb fra olieudskilleren tæthedsprøves af autoriseret kloakmester og resultatet af tæthedsprøvningen skrives ind i driftsjournalen.
84. Driften af anlægget og driftskontrollen udføres i henhold til leverandørens driftsvejledninger.  
Der skal udarbejdes en driftsjournal, der skal indeholde oplysninger om pejlinger, tømninger, bortkørte slam- og oliemængder, inspektioner og reparationer samt antallet af vaske, der er udført hver måned, så tilsynsmyndigheden kan vurdere, om anlægget drives forsvarligt og ikke overbelastes.  
Driftsjournalen skal forevises på forlangende fra tilsynsmyndigheden og opbevares i mindst 5 år.  
Resultatet af tæthedsprøvningen skal opbevares i mindst 10 år og skal forevises på forlangende fra tilsynsmyndigheden.
85. Frederikshavn Kommune kan såfremt det skønnes nødvendigt forlange tæthedsprøvning af olieudskilleren, tilløb og afløb ud over det fastsatte.

### 3. Baggrunden for godkendelsen

Frederikshavn Kommune har den 14. juni 2024 modtaget en ansøgning om miljøgodkendelse af eksisterende genbrugsplads i Sæby, Ousenvvej 16, 9300 Sæby i forbindelse med ombygning og ændring af pladsen, herunder nedlæggelse af tidligere komposteringsanlæg.

Der er modtaget supplerende oplysninger i sagen august, september, oktober og november 2024.

I forbindelse med ansøgningen har Frederikshavn Kommune besluttet at revidere og sammenskrive tidligere afgørelser. Det drejer sig om:

- Afgørelse af 26. april 2011 for miljøgodkendelse og udledningstilladelse for genbrugsplads og komposteringsanlæg på Ousenvvej 16, 9300 Sæby.
- Afgørelse af 13. november 2014 om tillæg og revision af vilkår og kravværdi for udledning af kvælstof til Sæby å
- Afgørelse af 23. oktober 2015 om tillæg og revision af vilkår vedr. drifts- og åbningstider for anlægget (åben på søn- og helligdage)

#### 3.1 Beskrivelse af virksomheden

Der har været genbrugsplads på arealet i en længere årrække og på arealet var der tidligere en fyldplads.



Pladsen er etableret med fast belægning og afvanding, samt opbygget med forsænkede containere.

Opbygget efter samme princip som Niels Juuls Vej, dog større frihedsgrad mht. ændringer og udvidelse. Pladsen har areal og faciliteter til kompostering af egne mængder gren- og haveaffald.

Pladsen er miljøgodkendt i april 2011.

Areal, m2	7.840
Årlig affaldsmængde (uden husstandsindsamlede fraktioner), ton	7.272
Åbningstid, timer pr. uge	59

#### *Eksisterende forhold inden ombygning*

Projektet omfatter ombygning og ændring af driften på eksisterende genbrugsplads samt nedlæggelse af den eksisterende komposteringsplads der ombygges til områder for hhv. rent træ, stort brændbart, haveaffald og bygningsaffald. De 4 områder afgrænses med "betonlegoklodser". Rent træ og stort brændbart neddeles. Haveaffald og bygningsaffald omlæsses kun og neddeles ikke.

Genbrugspladsen får et samlet areal på ca. 3,2 ha. efter inddragelse af det tidligere komposteringsanlæg.



#### Drift og indretning:

Eksisterende genbrugspladsområde fortsætter stort set uændret, men med skærpede krav til udsortering i flere fraktioner til genanvendelse, søges der om ændring af pladsen, så skærpede udsorteringskrav med flere affaldsfraktioner kan imødekommes og dermed mulighed for modtagelse af nye affaldsfraktioner til genbrug.

Herudover indrettes kemirum med ny beholder for spildolie. Der sker ikke bygningsmæssige ændringer i forbindelse hermed. Øvrig plads vil forblive uændret indretningsmæssigt.

Den tidligere komposteringsplads for haveaffald ændres til hhv. oplag af rent træ, stort brændbart, haveaffald og bygningsaffald. De 4 områder afgrænses med "betonlegoklodser". Rent træ og stort brændbart neddeles. Haveaffald og bygningsaffald omlæsses kun og neddeles ikke.

Hele pladsen er anlagt på en tidligere fyldplads og genbrugspladsen har været i brug i en længere årrække.

Genbrugspladsen betjener både private og erhverv fra Sæby By og nærmeste opland.

Nuværende og fremtidige belægninger og indretning, jf. ansøgningsmaterialet og tidligere afgørelser:

- Publikumsareal, pladser og kørearealer for lastbiler er udført med asfaltbelægning.
- Den nye plads for bygningsaffald, haveaffald, stort brændbart og rent træ – den tidligere komposteringsplads – er jf. beskrivelse i tidligere afgørelse af 26. april 2011 uændret belagt med betonbelægningssten med tæt afretningslag af bitumensand og speciel fugetætning. Pladsen blev i 2011 anlagt med 8 - 9 cm betonbelægnings-sten lagt på et 3 cm afretningslag af bitusand. Til fugetætning blev anvendte specialfugesand. Pladsen blev konstrueret til at vil give en meget tæt (impermeabel) belægning der samtidig var modstandsdygtig overfor mekaniske påvirkninger.
- Opstillingspladser for containere og bund i siloer er udført som armerede betonplader. Placering af containere og beholdere sker overalt på betonplader eller betongulv og der er ingen overjordiske tanke. Der er fald mod afløb på alle opstillingssteder og på alle pladser og kørearealer.
- Herudover indrettes kemirum med ny beholder for spildolie. Der sker ikke bygningsmæssige ændringer i forbindelse hermed. Øvrig plads vil forblive uændret indretningsmæssigt. Dog er der tilføjet nye affaldsfraktioner, som ønskes modtages, ligesom mængder er opdateret.
- Til- og frakørsel sker via Ousenvvej. Pladsen er omkranset af hegn og port og aflåses uden for pladsens åbningstid.
- Indretningsplanen fremgår af bilag A.

#### Spildevandsforhold:

Spildevandsforholdene for den eksisterende genbrugsplads vil være uændrede og vil fortsat blive ledt til det nordlige forsinkelsesbassin inden udledning til Sæby Å i henhold til udledningstilladelse meddelt 26. april 2011 og vilkårsændring af 13. november 2014.

Overfladevand fra det nye afsnit med midlertidigt oplag af rent træ, stort brændbart, bygningsaffald og haveaffald opsamles i renoveret opsamlingsbassin i den sydøstlige del af pladsen, inden det opsamlede overfladevand pumpes over i det nordlige forsinkelsesbassin og udledes til Sæby å sammen med det øvrige overfladevand fra genbrugspladsen. Renovering og istandsættelsen udføres, jf. projekt notat udarbejdet af NIRAS den 15. november 2024.



*Flader som afleder til de to regnvandsbassiner. Det store orange areal – tidligere komposteringsareal - ledes til bassinet mod syd. De resterende arealer ledes til bassinet i nord.*

#### Åbnings- og driftstider.

##### **Privat brug:**

Mandag – fredag kl. 12.00 - 18.00  
 lørdag, søndag og helligdage kl. 9.00 - 15.00.

##### **Erhvervsmæssig brug:**

Mandag – fredag kl. 7.00 – 18.00  
 lørdag, søndag og helligdage kl. 9.00 - 15.00.

I ansøgningen oplyses der om en række kilder med væsentlige miljøforhold i relation til støj, luftforurening samt risiko for forurening af jord, grundvand eller overfladevand

### Støj

Støj fremkommer i forbindelse med kørsel til og fra pladsen samt intern transport.

Desuden oplyses det, at nedenstående aktiviteter kan give anledning til støj

- Ophaling, afhentning, tømning og afsætning af containere.
- Komprimering, grabning, tømning og lastning af affald.
- Aflæsning af affald, særligt murbrokker, beton, sten, jern og metal.
- Aflevering af flasker.
- Knusning af bl.a. plan- og vinduesglas.
- Renholdelse af plads, som fejning,
- støvsugning og snerydning.
- Brug af gaffeltrucks og entreprenørmateriel.
- Neddeling og klipning.
- Presning, komprimering og balletering.

Eksisterende støjkilder ændres ikke ud over neddeling af haveaffald, som udgår.

Fremadrettet vil kun rent træ og stort brændbart blive neddelt. Der forventes oplagret op til 1400 ton til neddeling.

Frederikshavn Affald's rådgiver oplyser, at det tager i alt ca. 40 timer at neddele denne mængde, hvilket forventes at ske 3-5 gange årligt. Dette er ca. halv tid af den tid, der tidligere har været neddelt haveaffald, hvorfor støjbelastningen vil falde som konsekvens af dette.

Der foreligger ikke støjdata for den nye neddeling, hvorfor der tages udgangspunkt i den tidligere ansøgning og beregning af støj heri, hvor den samlede støjbelastning ved brug af neddelere er beregnet til  $L_{wa} 111,3$ . Der er således tale om en worst-case beregning. Lydtrykniveauet  $L_p$  ved genbrugspladsens vestlige skel, der ligger ca. 80 m fra pladsen for nedknusning, beregnes til  $L_p = 62 \text{ dB(A)}$ . Med korrektion for støjskærm er niveauet ved skellet beregnet til  $L_p = 56 \text{ dB (A)}$ , da det er forudsættes, at den etablerede afskærmning vil give en støjdemping med en minimumkorrektion  $\Delta L_s$  på 6 dB.

Støj ved beboelserne i det åbne land er beregnes i forhold til det mest støjbelastede punkt ved de udendørs opholdsarealer beliggende op til 15 meter fra beboelsen. Nærmeste nabobebyggelse er beliggende på Ousenvvej 15. Det er ikke klart, hvad der er bolig og dermed nærmeste udendørs opholdsareal på ejendommen. Dog forudsættes det, at der fra neddelingsanlægget er minimum 200 meter til naboejendommen, hvorved lydeffektformlen kan benyttes:

$$L_p = L_{wa} - 10 \log(4 \cdot \pi \cdot r^2) = 111,3 - 10 \cdot \text{LOG}(4 \cdot \pi \cdot 200^2) = 54 \text{ dB}$$

Med støjdempingen fra støjskærmen vil dette give en støjbelastning på 48 dB. Dette er med en ubestemthed på resultaterne på minimum  $\pm 3 \text{ dB}$ . Neddeling vil kun ske i dagsperioden, hvor støjgrænsen for beboelser i det åbne land er 55 dB(A).

Da neddeling og drift er mindre end forudsat i de tidligere beregninger vil støjgrænserne i forhold til nærmeste nabobeboelse kunne overholdes med god margin.

### Besøgstal:

I 2021 blev der gennemført en undersøgelse af det årlige besøgstal opgjort pr. måned,

jf. nedenstående tabel:

Genbrugsplads	jan	feb	mar	apr	maj	jun	jul	aug	sep	okt	nov	dec	Total
Sæby	3.849	4.256	6.853	9.542	8.221	7.158	7.317	5.648	5.147	5.736	3.758	3.407	70.892

*Besøgstal 2021*

Der vil i åbningstiden være kørsel på pladsen, jf. ovenstående tabel. Udenfor åbningstiden vil der være afhentning og udsætning af containere. Dette vil foregå indenfor normal arbejdstid på hverdage.

Støj fra aktiviteterne på pladsen forventes ikke at overskride miljøgodkendelsens støjgrænser, jf. ovenstående overslagsberegning.

### Luft og lugt

Luft og lugt kan fremkomme ved nedenstående aktiviteter, men forventes ikke at give anledning til gener.

- Støv fra aflevering, oplag og afhentning af jord, murbrokker og andet støvende affald.
- Støv fra læsning af haveaffald.
- Lugt fra opbevaring af haveaffald.
- Støv fra modtagelse, håndtering, sortering, neddeling, knusning, oplag og afhentning af bygnings- og nedrivningsaffald og andet støvende affald.

### Risiko for forurening af jord, grundvand eller overfladevand

Forurening af jord, grundvand eller overfladevand kan fremkomme ved nedenstående aktiviteter, men forventes ikke at forekomme ved normal drift.

- Udslip af olie og kemikalier i forbindelse med oplag og håndtering af affald, herunder utætte tromler eller tanke til olieaffald.
- Overfladevand fra befæstede arealer, hvor der sker spild af olie og kemikalier.
- Utætte befæstede arealer.
- Utætte oplag af brændstof til pladsens maskiner og spild i forbindelse med tankning.
- Uheld med udslip af olie fra transportmateriel og komprimatorer.
- Utætte olieudskillere eller afløbssystemer knyttet hertil.
- Ensilagesaftlignende vand fra oplag af haveaffald.
- Spild af olie i forbindelse med oplag og håndtering af olieholdigt affald.
- Metalbelastning som følge af støv og metaldele som rust og spåner, afskallede malingsrester, rustbeskyttelse mv.
- Spildevand fra rengøring af lastbiler, containere, trucks, mobilkraner og andet materiel.

Affaldsmængder:

På genbrugspladsen i Sæby forventer Frederikshavn Affald A/S et oplag og en årlig indsamlet mængde affald, jf. nedenstående tabel.

Affaldsart eller -fraktion	Forventet årlig mængde (tons)	Forventet maksimalt oplag (tons)	Oplagringsmåde og -sted
<b>Brændbart, stort</b>	1000	1000	Container /plansilo
<b>Brændbart, lille</b>	2000	50	Container
<b>Deponiaffald</b>	500	20	Container
<b>Haveaffald</b>	3500	50	Plansilo
<b>Murbrokker og tegl</b>	600	200	Container
<b>Beton</b>	1500	200	Container
<b>Sanitet</b>	300	50	Container
<b>Jord, sand og sten</b>	800	50	Silo
<b>Flasker og glas</b>	20	15	Kuber
<b>Planglas</b>	70	15	Container
<b>Dæk</b>	30	15	Silo
<b>Jern og metal</b>	400	30	Container
<b>Pap</b>	200	20	Container
<b>Papir</b>	50	10	Container
<b>Autoruder</b>	1	1	Container
<b>Farligt affald</b>	50	10	Bygning
<b>WEEE diverse elektronikaffald</b>	100	25	Bygning
<b>Kølemøbler</b>	100	10	Container
<b>Hårde hvidevarer</b>	100	10	Container
<b>Lavenergipærer</b>	1	1	WEEE specialcontainer
<b>Lysstofrør</b>	1	1	WEEE specialcontainer
<b>Akkumulatorer</b>	5	2	WEEE specialcontainer
<b>Batterier</b>	1	1	WEEE specialcontainer
<b>Kabler og ledninger</b>	2	1	WEEE specialcontainer
<b>Hård PVC</b>	10	10	Container
<b>Isolering</b>	20	10	Container
<b>Gips</b>	50	15	Container
<b>Træ til genbrug</b>	600	600	Container/plansilo
<b>Tøj</b>	30	15	Specialcontainer
<b>Plastfolie</b>	30	10	Trådbur
<b>Eternit</b>	400	15	Container
<b>Imprægneret træ</b>	50	15	Container
<b>Plast</b>	50	15	Container
<b>EPS-plast</b>	20	3	Container

### 3.2 Miljøteknisk vurdering samt begrundelse for de stillede vilkår

Kommunens begrundelse for at kunne meddele godkendelsen set i relation til godkendelsesbekendtgørelsens kapitel 10 om "Afgørelse om godkendelse" er beskrevet i dette afsnit.

Hovedparten af de stillede vilkår i denne miljøgodkendelse er videreførelse af vilkår fra tidligere miljøgodkendelse samt implementering af standardvilkår for ny K212 aktivitet. Vilkår i relation til støj er udarbejdet i henhold til Miljøstyrelsens vejledninger. Der er grundlæggende taget udgangspunkt i bekendtgørelse nr. 1027 af 2. februar 2024 om godkendelse af listevirksomhed samt bekendtgørelse nr. 2079 af 15. november 2021 om standardvilkår i godkendelse af listevirksomhed.

#### Indretning og drift

Frederikshavn Kommune har valgt at supplere standardvilkårene ved fastsættelse af maksimalt tilladelige oplagsmængder til de enkelte affaldsfraktioner der modtages på pladsen.

#### Støj

Der er fastsat støjgrænser for de relevante områdetyper i nærområdet svarende til vejledende støjgrænser i Vejledning nr. 5/1984 om ekstern støj fra virksomheder. De nærmeste boliger er beliggende ca. 200 meter sydøst fra virksomheden.

Frederikshavn Affald's rådgiver oplyser, at det tager i alt ca. 40 timer at neddele oplaget af træ- og brændbart affald på op til 1400 ton hvilket forventes at ske 3-5 gange årligt. Dette er ca. halv tid af den tid, der tidligere har været neddelt haveaffald, hvorfor støjbelastningen vil falde som konsekvens af dette.

Rådgiveren har vurderet, at neddelingsaktiviteten vil give en støjbelastning på 48 dB(A). Neddeling vil kun ske i dagsperioden, hvor støjgrænsen for beboelser i det åbne land er 55 dB(A).

Da neddeling og drift er mindre end forudsat i de tidligere beregninger vil støjgrænserne i forhold til nærmeste nabobeboelse kunne overholdes med god margin.

Samlet set vurderes det, at aktiviteterne på genbrugspladsen kan overholde de stillede vilkår for virksomhedsstøj inden for pladsens åbningstid, hvorfor driften af pladsen vil kunne ske uden væsentlige miljømæssige gener for de omboende.

#### Lavfrekvent støj, infralyd og vibrationer

De opstillede vilkår om lavfrekvent støj, infralyd og vibrationer stammer fra Orientering fra Miljøstyrelsen nr. 9, 1997. Driften af genbrugspladsen vurderes at kunne give anledning til denne slags gener, hvorfor der er medtaget vilkår herfor.

#### Lufforurening

Genbrugspladsen forventes ikke at give anledning til luft, støv eller lugt gener, hvorfor de opstillede vilkår for lufforurening er fastsat – udelukkende - på baggrund af standardvilkårene for denne type virksomhed.

Standardvilkår 9 vedr. listepunkt 212 for opbevaringstid, oplagringsmåde samt omlastning og komprimering af dagrenovationsaffald og haveaffald er ikke relevant for aktiviteterne på pladsen og er ikke medtaget.

Aktiviteter med fra sikkerhedsmakulering, presning, balletering eller neddeling af papir, pap, plast eller datamateriale foregår ikke på pladsen, hvorfor standardvilkår 11 vedr. listepunkt 212 ikke er medtaget.

#### Beskyttelse af jord, grundvand og overfladevand

Genbrugspladsen ligger inden for områder med særlig drikkevandsinteresser (OSD). Pladsen ligger dog ikke indenfor nuværende indvindingsoplande til almene vandværker. Indvindingsoplandet for Ørnedalsværket er beliggende ca. 12 meter syd for pladsen og indvindingsoplandet for Sæbygårdværket er beliggende ca. 147 meter nord øst for pladsen.

På baggrund af genbrugs- og oplagspladsens beliggenhed tæt på indvindingsoplandene er der fokus på at undgå nedsivning af overfladevand.

For at beskytte grundvandet og sikre, at overfladevand ikke nedsiver og forurener grundvandet, er der stillet krav om fast belægning med fald til afløbssystem, der leder vandet til tæt forsinkelsesbassin inden udledning til Sæby Å.

For at forebygge forurening er der stillet særlige krav til håndtering af farligt affald samt jern og metal og krav om regelmæssig inspektion, kontrol og vedligeholdelse af belægnings for at sikre, at de forbliver tætte.

Samlet set vurderes det, at den eksisterende belægning på det tidligere komposteringsområde og de stillede krav til afledning af overfladevand, giver tilstrækkelig sikkerhed mod nedsivning af overfladevand og beskyttelse af grundvandsressourcen mod forurening fra de nye aktiviteter med oplag af rent træ, stort brændbart, haveaffald og bygningsaffald

Vilkår til beskyttelse af jord, grundvand og overfladevand er fastsat med udgangspunkt i standardvilkårene for denne type virksomhed suppleret med vilkår for udledningen af overfladevand til Sæby Å.

Standardvilkår 15, jf. listepunkt K212 og standardvilkår 30, jf. listepunkt K211 vedr. krav til overjordiske tanke er ikke medtaget, idet der ikke findes tanke til fyringsolie og motorbrændstof på pladsen.

Standardvilkår 16, 17, 18 & 19, jf. listepunkt K212 vedr. omlastningsaktiviteter af jern og metal er ikke medtaget, idet denne form for omlastningsaktivitet ikke foregår på pladsen.

#### Spildevand

Overfladevand fra pladsen afledes til Sæby å. Afledningen er i mindre omfang ændret i forhold til den tidligere udledningstilladelse meddelt 26. april 2011.



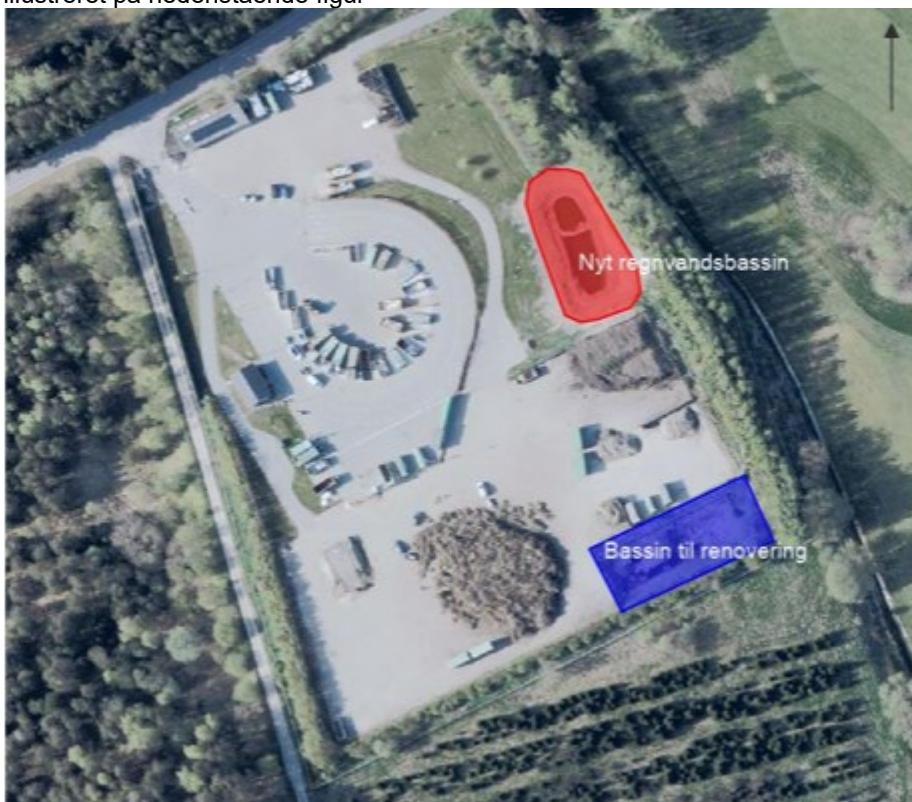
NIRAS har i notat af 15. november 2024 udarbejdet nedenstående projektbeskrivelse af pladsens regnvandsystem, dimensioneringsforudsætninger og rensesforanstaltninger.

Genbrugspladsen er indrettet med et regnvandsbassin mod øst (rødt bassin) med permanent vådt volumen til rensning, som blev renoveret i 2023. Regnvandsbassinet renser og forsinker regnvand fra genbrugspladsens område inden udledning til nærliggende grøft og Sæby å.

I forbindelse med omlægning af det eksisterende komposteringsområde til omlasteplads for andre affaldstyper såsom haveaffald, byggeaffald, rent træ osv. renoveres opmagasineringsbassinet mod sydøst (blåt bassin) inden pladsen tages i brug til omlasteaktiviteter.

Opmagasineringsbassinet er ved tilsyn konstateret utæt, hvorfor det er nødvendigt at foretage en renovering inden, det tages i brug til opsamling af overfladevand fra omlastepladsen.

En oversigt over genbrugspladsen samt placeringen af de eksisterende bassiner er illustreret på nedenstående figur



Det nordøstlige regnvandsbassin (rød) er dimensioneret til at kunne håndtere og rense regnvand fra en 5 års nedbørshændelse fra pladsens øvrige befæstede flader ekskl. kompostarealet.

Overfladevand fra det tidligere komposteringsareal ledes til det sydlige bassin (blå). Det sydlige opmagasineringsbassin har afledning til det nordlige bassin via en pumpestation som i dag styres manuelt – pumpestationen pumper med 1 l/s til det nordlige bassin, hvorfra vandet via gravitation udledes med 3 l/s til recipienten.



Ved renoveringen bibeholdes den eksisterende pumpestation og pumpeledning. Den eneste ændring omkring pumpestationen består i, at der installeres en automatisk styring af pumpeløsningen. Den automatiske styring designes med udgangspunkt i vandstanden i det nordlige regnvandsbassin, således at pumpestationen styres i forhold til vandstanden i det nordlige bassin (røde bassin). Dermed sikrer man, at volumenet i det sydlige opmagasineringsbassin (blåt bassin) udnyttes og at det nordlige bassin ikke går i overløb oftere end én gang hvert 5 år. Der pumpes kun vand fra det sydlige til det nordlige bassin, når der er plads i det nordlige bassin.

For at sikre overholdelse af kravet om at der skal tilbageholdes en 5 års nedbør med maks. udledning på 3 l/s, indrettes den automatiske styring med følgende start og stopbetingelser.

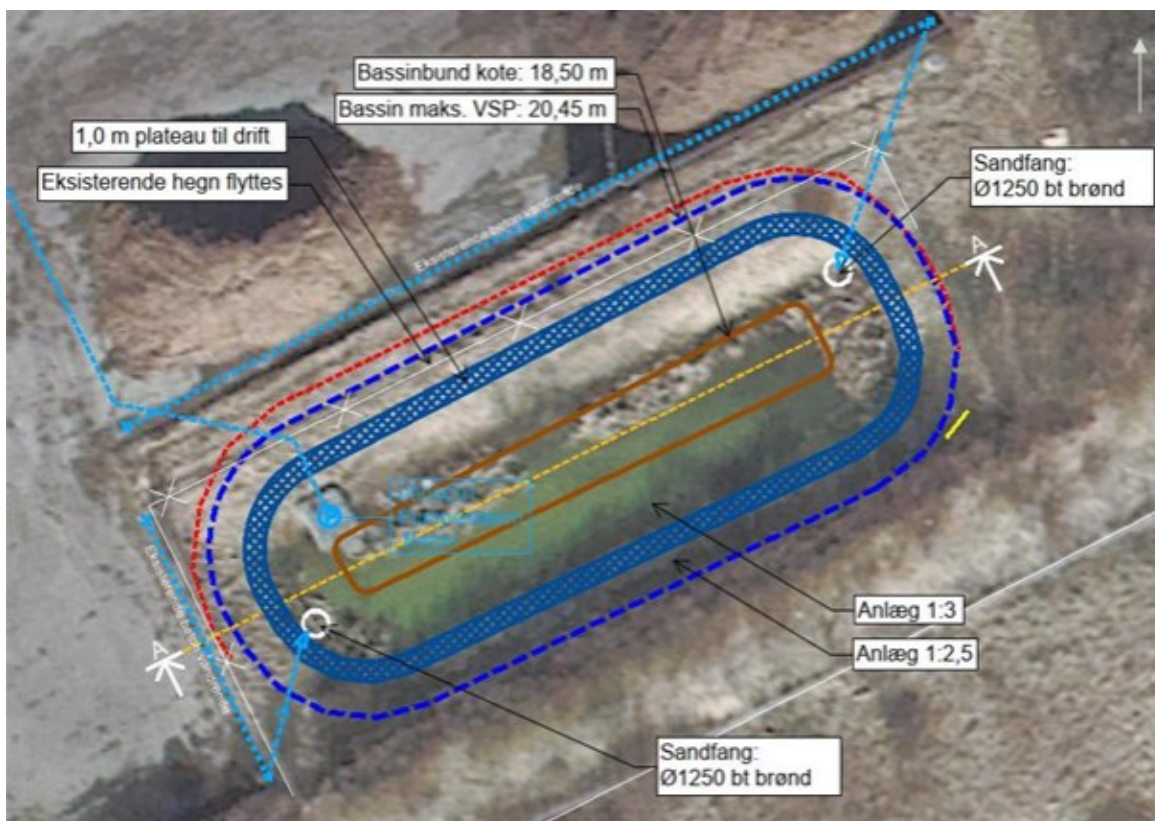
#### Startbetingelse

Når vandspejlet i det nordlige regnvandsbassin er i kote 19,65 m, hvilket svarer til det permanente vandspejl, aktiveres pumpestationen automatisk.

Pumpeydelsen skal være på 1 l/s.

#### Stopbetingelse

Pumpen skal pumpes med 1 l/s indtil vandstanden i det nordlige regnvandsbassin når kote 19,85 m. Når denne vandstand er nået i det nordlige bassin, skal pumpestationen stoppe.



Ovenstående styring af pumpestationen betyder, at den maksimale udledning på 3 l/s fra det nordlige bassin til recipienten kan overholdes, samtidig med at regnvandsbassinerne kan tilbageholde den nødvendige mængde svarende til min. 5 års hændelse. Med styringen, vil der fra det nordlige bassin statistisk ske overløb én gang hvert 5. år og fra det sydlige bassin statistisk ske overløb én gang hvert 5. år.

### Ekstremregn

SCALGO analyse viser, at der ved ekstremregn vil ske en opstuvning på terræn omkring det sydlige regnvandsbassin. Her vil vandet stå indtil der igen er kapacitet i systemet, så rendestensbrøndene kan aflede vandet til bassinet hvorfra det pumpes til det nordlige bassin og ud via. udløbsledningen.

Ombygningen og ændringen af det sydlige bassin vurderes ikke at ændre på udledningens sammensætning og forventes at kunne ske inden for rammerne af den eksisterende udledningstilladelse, der er implementeret i nærværende miljøgodkendelse.

Ligeledes vurderes det ikke at give anledning til problemer at der ved ekstremregn sker opstuvning på terrænet omkring bassin syd, da det er et befæstet areal med plads til håndtering af affaldstyper såsom haveaffald, byggeaffald, rent træ osv.

### Egenkontrol

Standardvilkåret vurderes at være tilstrækkelige.

### Bedst Anvendelig Teknik (BAT)

Miljøstyrelsen har udarbejdet standardvilkår for virksomhedens aktiviteter og vilkårene i denne miljøgodkendelse er udarbejdet i overensstemmelse hermed.

## 3.3 Miljø- og habitatvurdering

Ifølge habitatbekendtgørelsen<sup>1</sup> skal der ved miljøgodkendelse sikres, at der ikke sker væsentlige påvirkninger af Natura 2000-områder, samt administreres, så beskyttelsen i Ramsarområder fremmes. Før der meddeles godkendelse til det ansøgte, skal der derfor foretages en vurdering heraf.

Eksisterende afsnit på genbrugsplads ombygges fra komposteringsområde til områder for oplag af hhv. rent træ, stort brændbart, haveaffald og bygningsaffald.

Hele pladsen ligger uden for Natura 2000-område. Den ændrede drift med nedlæggelse af komposteringsområdet og etablering af oplagsplads vurderes ikke at føre til ændringer af nærliggende naturområder, hvor arter fra udpegningsgrundlaget kunne have levested, fouragerings- eller opholdsareal.

Ligeledes vurderes projektet ikke at medføre ændret eller yderligere udledning af overfladevand/spildevand og vil således ikke modvirker, at Sæby Å opnår god økologisk tilstand.

En række dyr og planter omfattet af habitatdirektivets bilag IV kan have levested, fødesøgningsområde eller sporadisk opholdssted på egnen omkring den ansøgte aktivitet. Det ansøgte projekt vurderes at have en neutral effekt på levesteder samt yngle- og rasteområder for bilag IV arter. Dette tilskrives, at miljøgodkendelsen ikke vurderes at medføre nogen varig ændring i naturtilstanden af nærliggende naturarealer.

---

<sup>1</sup> Miljø- og Fødevarerministeriets bekendtgørelse nr. 1098 af 21. august 2023 om udpegnings og administration af internationale naturbeskyttelsesområder samt beskyttelse af visse arter

### 3.4 Planlægningsforhold

Der er gennemført en VVM-screening i henhold til miljøvurderingsloven<sup>2</sup>, der foreligger i en selvstændig afgørelse.

Virksomheden er placeret i et område omfattet af lokalplan SAE.E.03.61.01 "Genbrugsplads på Ousensvej i Sæby"

Den nugældende lokalplan kan rumme ændringer som bl.a. ny indretning af den eksisterende genbrugsplads uden at der kræver ny lokalplan eller dispensation.

## 4. Forholdet til loven

### 4.1 Lovgrundlag

En del af vilkårene i denne miljøgodkendelse er meddelt i henhold til miljøbeskyttelseslovens § 33, da der er tale om en ny godkendelsespligtig aktivitet (ændret indretning og modtagelse af flere affaldstyper) på en virksomhed optaget på den i § 35 nævnte liste over de såkaldte listevirksomheder.

Afgørelsen om ændrede vilkår meddeles efter miljøbeskyttelseslovens § 41 b, jf. § 19 i godkendelsesbekendtgørelsen om godkendelse af listevirksomheder, hvorefter vilkår i miljøgodkendelser for ikke i-mærkede virksomheder kan revurderes efter retsbeskyttelsesperiodens udløb.

Aktuelt omfatter det bl.a. indførelse af standardvilkår for K212 aktiviteter, jf. standardvilkårsbekendtgørelsens afsnit 21.

Vilkår, der ikke er markeret, er eksisterende vilkår, der er overført direkte uden ændring eller som er sammenskrevet med andre vilkår med redaktionelle ændringer uden indholdsmæssig betydning. Desuden er utidssvarende vilkår sløffet.

Af hensyn til klagereglerne er nye vilkår, der er stillet som følge af nye aktiviteter, herunder nye affaldstyper, markeret med en ♦. De øvrige vilkår er en følge af revurderingen af den eksisterende miljøgodkendelse

Bestemmelserne findes i miljøbeskyttelsesloven og godkendelsesbekendtgørelsen.

Virksomheden er af Frederikshavn Kommune placeret under følgende listepunkt:

- **K 211:** Genbrugspladser, der modtager affald fra private og lignende affald fra erhvervsvirksomheder med en kapacitet for tilførsel af 30 tons affald om dagen eller med mere end 4 containere med et samlet volumen på mindst 30 m<sup>3</sup>.
- **K212:** Anlæg for oplagring, omlastning, omemballering eller sortering af ikke-farligt affald eller affald af elektrisk og elektronisk udstyr, jf. punkterne R12 og R13 i Bilag 6B og D14 og D15 i bilag 6A til affaldsbekendtgørelsen, forud for nyttiggørelse eller bortskaffelse med en kapacitet for tilførsel af affald på 30

---

<sup>2</sup> Miljøministeriets lovbekendtgørelse nr. 4 af 3. januar 2023, Lov om miljøvurdering af planer og programmer og af konkrete projekter (VVM)

tons pr. dag eller derover eller med mere end 4 containere med et samlet volumen på mindst 30 m<sup>3</sup>, bortset fra de under pkt. K 211 nævnte anlæg.

#### 4.2 Tidligere meddelte afgørelser

Der er tidligere meddelt følgende afgørelser til virksomheden:

- Afgørelse af 26. april 2011 for miljøgodkendelse og udledningstilladelse for genbrugsplads og komposteringsanlæg på Ousenvvej 16, 9300 Sæby.
- Afgørelse af 13. november 2014 om tillæg og revision af vilkår og kravværdi for udledning af kvælstof til Sæby å
- Afgørelse af 23. oktober 2015 om tillæg og revision af vilkår vedr. drifts- og åbningstider for anlægget (åben på søn- og helligdage)

Afgørelse reviderer ovennævnte eksisterende miljøgodkendelser, der implementeres og erstattes af nærværende godkendelse.

#### 4.3 Offentlighed og partshøring

Udkast til afgørelsen har været sendt i partshøring til ansøger og sagens øvrige parter. Der er i den forbindelse fremsendt redaktionelle bemærkninger og opdatering af de forventede maksimale mængder til oplag på pladsen. Bemærkningerne er indarbejdet i afgørelsen.

#### 4.4 Revurdering

Når der er forløbet 8 år fra meddelelsen af en godkendelse kan tilsynsmyndigheden revurdere godkendelsen.

#### 4.5 Retsbeskyttelse

Ved meddelelse af nye vilkår, er virksomhedens retsbeskyttelsesperiode 8 år efter datoen for meddelelse af denne miljøgodkendelse. Hvis miljøgodkendelsen påklages udløber retsbeskyttelsesperioden først 8 år efter klagemyndighedens endelige afgørelse.

Når retsbeskyttelsesperioden er udløbet, er godkendelsen fortsat gældende, men tilsynsmyndigheden kan ændre vilkårene i miljøgodkendelsen ved påbud.

Inden for retsbeskyttelsesperioden kan tilsynsmyndigheden - som hovedregel - ikke meddele påbud eller forbud til virksomheden. Tilsynsmyndigheden skal dog tage godkendelsen op til revurdering og om nødvendigt meddele påbud eller forbud, hvis:

- 1). der er fremkommet nye oplysninger om forureningens skadelige virkning,
- 2). forureningen medfører miljømæssige skadevirkninger, der ikke kunne forudses ved godkendelsens meddelelse,
- 3). forureningen i øvrigt går ud over det, som blev lagt til grund ved godkendelsens meddelelse,
- 4). væsentlige ændringer i den bedste tilgængelige teknik skaber mulighed for en betydelig nedbringelse af emissionerne, uden at det medfører uforholdsmæssigt store omkostninger,

- 5). det af hensyn til driftssikkerheden - i forbindelse med processen eller aktiviteten - er påkrævet, at der anvendes andre teknikker, eller
- 6). der er fremkommet nye oplysninger om sikkerhedsmæssige forhold på virksomheder, der er omfattet af regler fastsat i medfør af risikobekendtgørelsen.

Kommunen kan i særlige tilfælde tilbagekalde en godkendelse eller fastsætte særlige vilkår i en eksisterende godkendelse, herunder vilkår om sikkerhedsstillelse.

#### 4.6 Aktindsigt

Der er adgang til aktindsigt i godkendelsessagen samt i de resultater af virksomhedens egenkontrol som tilsynsmyndigheden er i besiddelse af. Adgangen til aktindsigt - og de begrænsninger der er i adgangen til aktindsigt - følger af reglerne i offentlighedsloven, forvaltningsloven og lov om aktindsigt i miljøoplysninger.

#### 4.7 Offentliggørelse og klagevejledning

Afgørelsen, som er meddelt i henhold til miljøbeskyttelseslovens regler, offentliggøres ved annoncering på kommunens hjemmeside ([www.frederikshavn.dk](http://www.frederikshavn.dk)) og på Digital MiljøAdministration (<https://dma.mst.dk>) den 13. december 2024.

Afgørelsen kan i henhold til miljøbeskyttelseslovens regler påklages til Miljø- og Fødevarerklagenævnet af ansøger, af visse nærmere angivne myndigheder og interesseorganisationer og af enhver, der har en individuel, væsentlig interesse i sagens udfald.

Hvis du ønsker at klage over denne afgørelse, kan du klage til Miljø- og Fødevarerklagenævnet. Du klager gennem Klageportalen, som du kan logge på via dette link: <https://kpo.naevneneshus.dk>. Du kan også logge på via [borger.dk](http://borger.dk) (som borger) eller via [virk.dk](http://virk.dk) (som virksomhed eller forening). Du logger på Klageportalen med MitID.

Klagen sendes gennem Klageportalen til den myndighed, der har truffet afgørelsen. En klage er indgivet, når den er tilgængelig for myndigheden i Klageportalen. Når du klager, skal du som privatperson betale et gebyr på 900 kr. Virksomheder og organisationer skal betale et gebyr på 1.800 kr. Du betaler gebyret med betalingskort i Klageportalen. Gebyret betales tilbage hvis du får helt eller delvist medhold i klagen.

Miljø- og Fødevarerklagenævnet skal som udgangspunkt afvise en klage, der kommer udenom Klageportalen, hvis der ikke er særlige grunde til det. Hvis du ønsker at blive fritaget for at bruge Klageportalen, skal du sende en begrundet anmodning til den myndighed, der har truffet afgørelse i sagen. Myndigheden videresender herefter anmodningen til Miljø- og Fødevarerklagenævnet, som træffer afgørelse om, hvorvidt din anmodning kan imødekommes.

Klagefristen er 4 uger fra godkendelsens offentlige bekendtgørelse og udløber ved midnat den 10.01.2025.

I henhold til miljøbeskyttelseslovens § 96 har en klage over en godkendelse (vilkår markeret med en ♦) ikke opsættende virkning, medmindre ministeren bestemmer andet. Udnyttelsen af godkendelsen sker på ansøgerens eget ansvar og indebærer ingen begrænsninger i klagemyndighedens adgang til at ændre eller ophæve en påklaget afgørelse.

I henhold til miljøbeskyttelseslovens § 95 har en klage over et påbud eller forbud opsættende virkning, medmindre Miljø- og Fødevareklagenævnet bestemmer andet. Det betyder, at afgørelsen suspenderes, og adressaten for afgørelsen ikke er forpligtet til at opfylde kravene.

I henhold til miljøbeskyttelseslovens § 101, skal søgsmål til prøvelse af afgørelsen efter loven være anlagt ved domstolene inden 6 måneder efter afgørelsens bekendtgørelse.

Med venlig hilsen

Jesper Ø. Christensen

**Kopi tilsendt:**

Styrelsen for Patientsikkerhed, Tilsyn og Rådgivning Vest ([trvest@stps.dk](mailto:trvest@stps.dk))

Danmarks Naturfredningsforening ([dnfrederikshavn-sager@dn.dk](mailto:dnfrederikshavn-sager@dn.dk))

Danmarks Sportsfiskerforbund ([post@sportsfiskerforbundet.dk](mailto:post@sportsfiskerforbundet.dk))

Danmarks Sportsfiskerforbund, lokalt ([skagerak@sportsfiskerforbundet.dk](mailto:skagerak@sportsfiskerforbundet.dk))

Ferskvandsfiskeriforeningen for Danmark ([nb@ferskvandsfiskeriforeningen.dk](mailto:nb@ferskvandsfiskeriforeningen.dk))

Danmarks Fiskeriforening ([mail@dkfisk.dk](mailto:mail@dkfisk.dk))

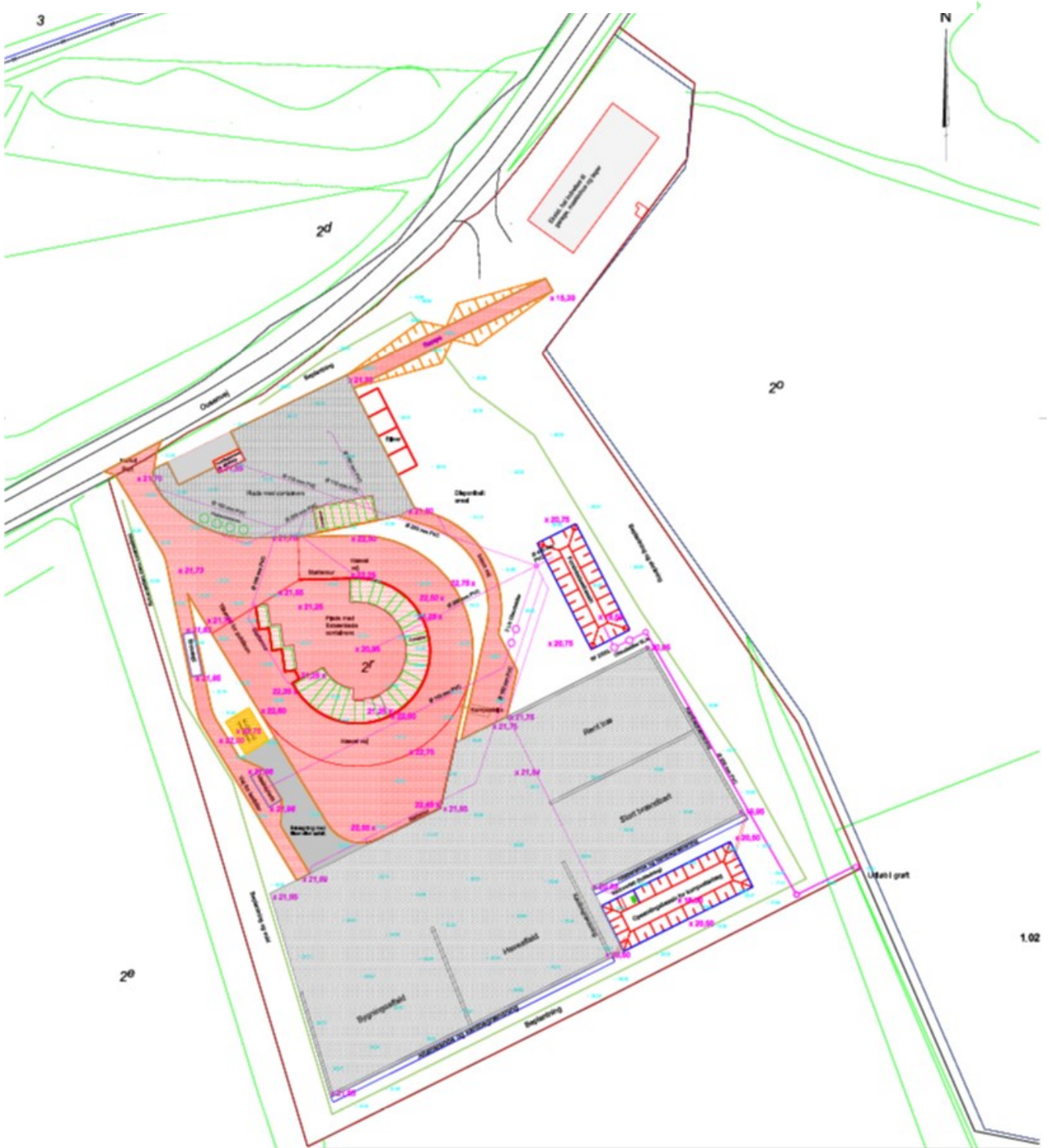
Lystfiskerforeningen for Frederikshavn og Omegn ([formandlfo@gmail.com](mailto:formandlfo@gmail.com))

Sæby Sportsfisker Klub ([info@ssf.dk](mailto:info@ssf.dk))

Dansk Ornitologisk Forening ([frederikshavn@dof.dk](mailto:frederikshavn@dof.dk) og [natur@dof.dk](mailto:natur@dof.dk))

Friluftsrådet, lokalkontoret ([frederikshavn@friluftsradet.dk](mailto:frederikshavn@friluftsradet.dk))





- Symboler:**
- Anlægsareal
  - Bevaringsareal
  - Bevaringsareal
  - Færdselsareal
  - Deltagerareal

**Noter**

Skel er vist iht. det digitale matrikelkort. Skel er ikke beregnet eller fastlagt ved mål, og derfor frarådes detaljprojektering ud fra dette kortmateriale. Skel bør fastlægges præcist ved opmåling inden endelig projektering

**OVERSIGTSKORT**

Matr. nr. 2r Sæbygård Hgd., Volstrup  
Genbrugspladsstruktur

Frederikshavn Kommune  
Ousenvej 16, 9300 Sæby

1:1000

LE34

**Landsspektørfirmaet LE34**  
Stensbjergvej 11, 1. sal  
4600 Køge  
+45 5663 3800  
[koge@le34.dk](mailto:koge@le34.dk)  
[www.le34.dk](http://www.le34.dk)

EMB	KNS	KNS	13.06.2024
UDF.	KONTROL	ODOK	DATE
UTM32	DVR90	420 x 297	1:1000
KOORD. SYS.	KOTESYS.	FORMAT	MÅLFORHOLD

2308136 2308136-003-001 1

