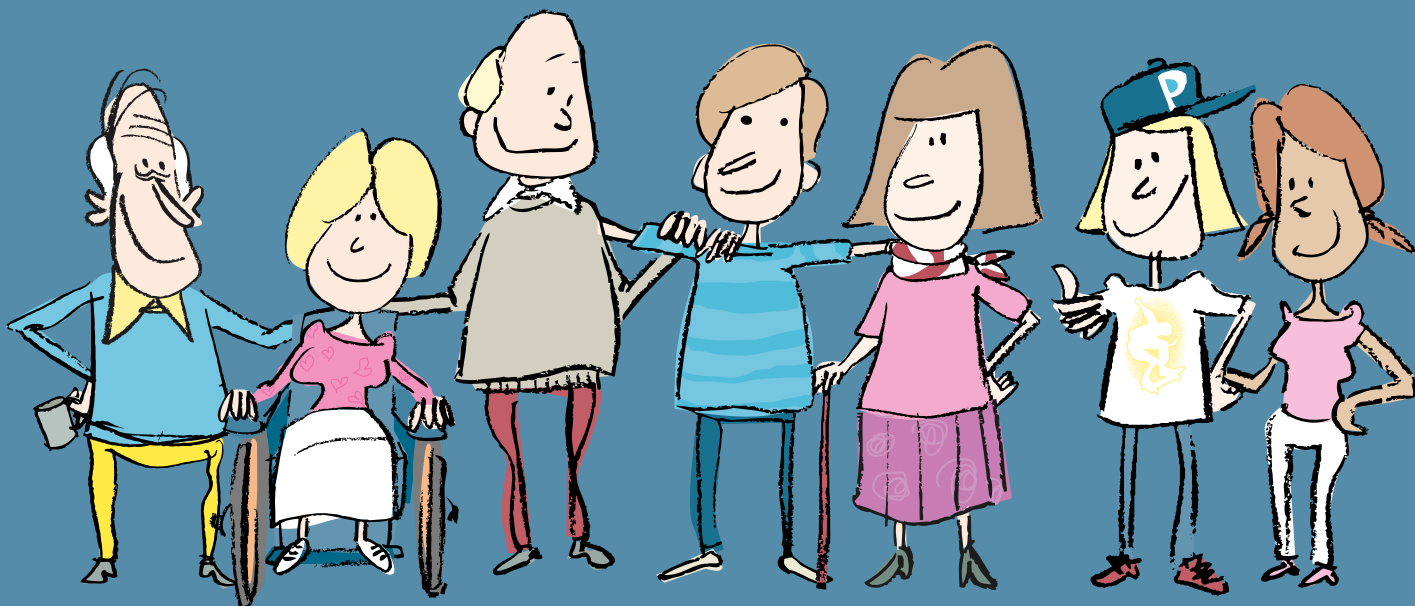




# Handicappolitik

Lige muligheder for alle



# Forord

Dette er den 3. udgave af Frederikshavn Kommunes Handicappolitik siden kommunesammenlægningen i 2007.

Størst mulig effekt  
for borgeren



Handicappolitikken er blevet til i en fælles indsats, hvor mange har bidraget til udarbejdelsen. Bidragene er kommet fra café møder, kommunens hjemmeside, sociale medier og i arbejdsgrupper. De medvirkende har været borgere, foreninger, medarbejdere fra kommunens fagcentre, Handicaprådet og politiske udvalg.

Med en ny handicappolitik rækker Frederikshavn Kommune ud og inviterer til samarbejde om at realisere politikens visioner og ambition.

Kommunen bidrager med relevant støtte og kompensation til borgere, som har behov for det. Men for at vi kan lykkes med politikens ambition om lige muligheder for alle, er det afgørende, at alle tager del i arbejdet med at føre politikken ud i virkeligheden.

# Invitation

## til samskabelse

Handicappolitik handler om, hvordan vi håndterer funktionsnedsættelser. Jeg tror på, at vi med ambitionen 'lige muligheder for alle' kan få skabt en kultur i Frederikshavn Kommune, hvor vi indgår i et ligeværdigt og udviklende samspil med hinanden, uanset hvilke forudsætninger vi har.

Borgere med handicap skal have den rette støtte, så de kan deltage i fællesskabet på egne præmisser.

Med udgangspunkt i politikken sætter vi fokus på, at vi alle har et socialt ansvar, der giver både rettigheder og pligter i udviklingen af fællesskabet.

Politikken er udgangspunkt for, at vi alle imødekommer funktionsnedsættelser i det, vi gør.

For at opnå ambitionen om lige muligheder for alle, har vi fokus på 3 områder:

**Selvhjulpethed, deltagelse og viden.**

Med fokus på selvhjulpethed, deltagelse og viden markerer vi, at det er i samspillet mellem den enkelte, fællesskabet, og det vi ved fælles indsats kan skabe sammen, at vi opnår de bedste resultater.

Det er Socialudvalgets ønske, at alle i Frederikshavn Kommune samarbejder på en sådan måde, at vi sammen kan realisere ambitionen om lige muligheder for alle.

Nu skal samarbejdet med at få politikken bredt forankret og realiseret i gang, og det håber jeg, I vil være med til.

Med venlig hilsen  
Ole Rørbæk, formand for Socialudvalget



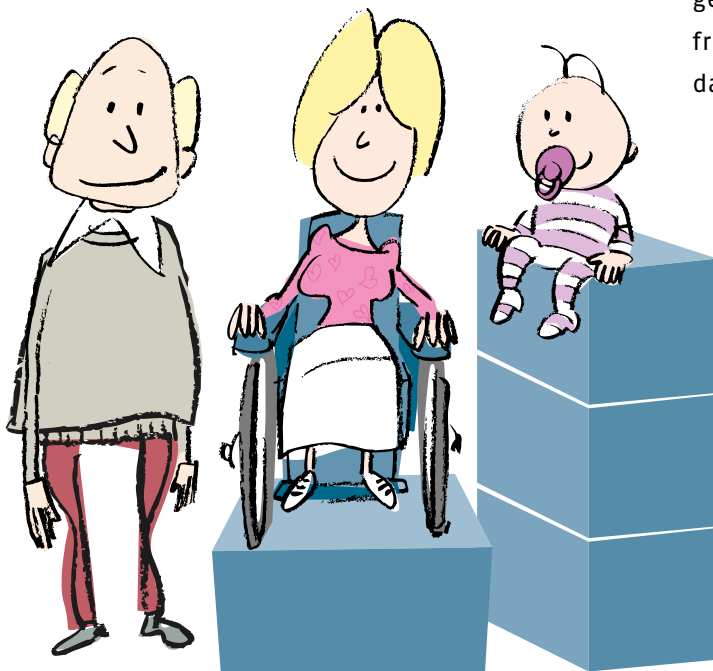
# Ambition

Lige muligheder for alle skal opstå i samspillet mellem den enkelte og omgivelserne.

Erfaringen og borgerbidragene har vist, hvad der skal til for, at borgere med handicap i videst muligt omfang kan deltage på lige fod med andre. Det er det, vi vil sætte fokus på.

Borgere med handicap omfatter børn, unge og voksne, som har en funktionsnedsættelse, der i samspil med forskellige barrierer kan hindre dem i at deltage i samfundslivet på lige fod med andre.

Frederikshavn Kommune ønsker, at handicappolitikken skal medvirke til at styrke samarbejdet og dialogen med borgere på tværs af kommunen, regionen, frivillige foreninger og interesseorganisationer, uddannelser, kultur- og erhvervsliv.

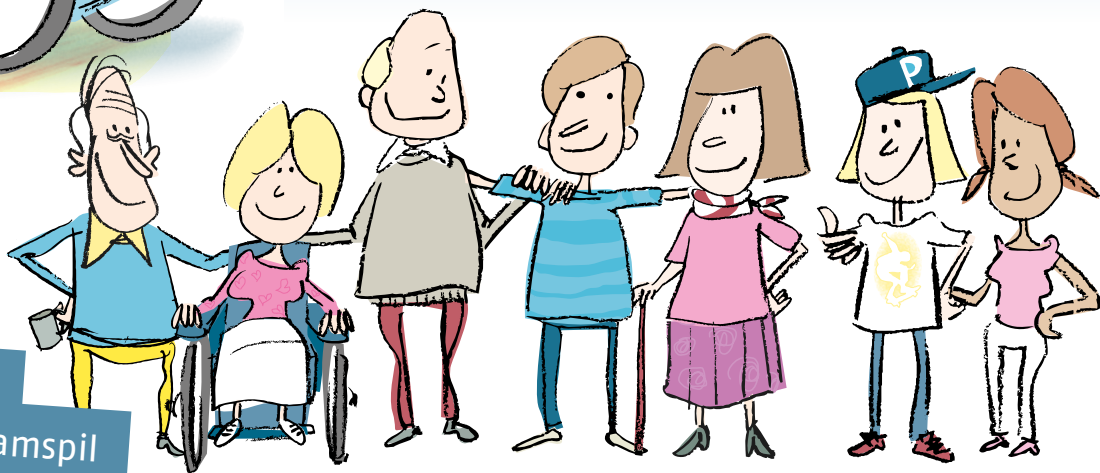
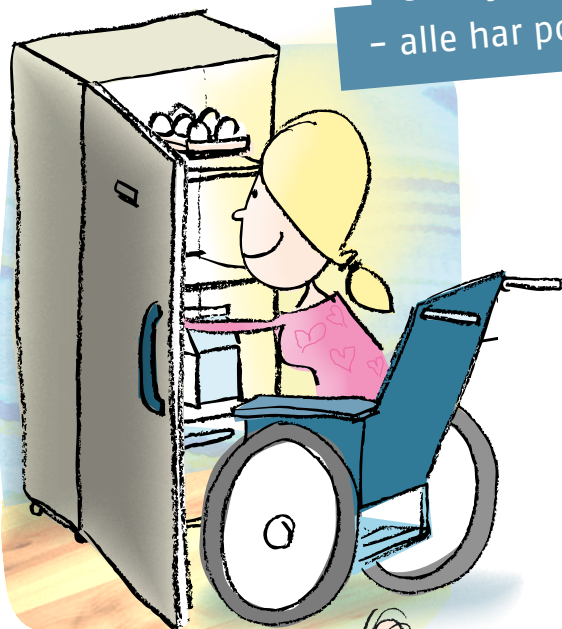


Lige muligheder  
for alle

# Fokusområder

Selvhjulpnhed  
- alle har potentiale

Deltagelse  
- tilgængelighed for alle



Viden  
- udvikling i samspil

# Selvhjulpenhed

## - alle har potentiale

### Vision

I Frederikshavn Kommune tror vi på, at alle mennesker har potentiale. Med det mener vi, at alle kan udvikle sig fra, hvor de er.

Vi er nysgerrige på, hvordan dit potentiale kan frigøres til gavn for dig og for samfundet.

Med fokus på potentiale vil vi opnå, at alle i Frederikshavn Kommune får lige muligheder for at leve et godt og aktivt liv på egne præmisser med adgang til uddannelse, arbejde, kultur og samvær med andre.

Det kan realiseres gennem en ligeværdig dialog og et samarbejde hvor du, i den udstrækning det er muligt, tager et medansvar for din trivsel og udvikling. På den måde kan vi sammen opnå, at alle har lige muligheder for at deltage i samfundslivet ud fra egne forudsætninger.

### Sådan arbejder vi

I Frederikshavn Kommune tror vi på, at du helst vil klare mest muligt selv. Du er den, der bedst ved, hvad du har behov for, og vi støtter dig i at være så selvhjulpen som muligt. De faglige tilgange på handicapområdet i Frederikshavn Kommune er (re)habilitering og recovery samt helhedsorienteret, forebyggende og tidlig indsats.

### Tidlig indsats

Med tidlig indsats forebygger vi, at borgere med moderate eller midlertidige funktionsnedsættelser, udvikler et behov for længerevarende eller mere indgribende indsatser. Den, der kan selv, skal selv.

På sundhedsområdet betyder det, at sundhed ikke kun forstås som fravær af sygdom, men en tilstand af fysisk, psykisk og socialt velvære. Her er fokus på forebyggende og målrettede tilbud.

På beskæftigelsesområdet betyder det, at vi arbejder på at bygge bro mellem erhvervsliv og borgere med handicap, sådan at flere med handicap får fodfæste på arbejdsmarkedet.

### Helhedsperspektivet

Helhedsperspektivet betyder generelt set, at vi ser det hele menneske med fysiske, mentale og sociale behov. Derfor arbejder vi med sammenhæng i indsatser og samarbejde på tværs.

For kommunens arbejde med handicap i børnefamilier betyder helhedsperspektivet, at fokus ikke kun er på det enkelte barns funktionsnedsættelse, men på hvordan hele familien fungerer, og hvad familien samlet set har brug for støtte til.

### (Re)habilitering og Recovery

Med (re)habilitering arbejder vi målrettet og tidsbestemt i en samarbejdsproces mellem borger, pårørende og fagpersoner. Formålet er, at borgere med en funktionsnedsættelse opnår et selvstændigt og meningsfyldt liv på egne præmisser. Du bliver støttet i at bevare, vedligeholde, styrke eller udvikle dine ressourcer.

Med recovery arbejder vi med en tilgang hvor psykiske lidelser betragtes som foranderlige, og som tilstande hvorfra du har mulighed for at komme dig helt eller delvist. Recovery indebærer udvikling af ny mening og nye mål i livet.



# Deltagelse

- tilgængelighed for alle

## Vision

Med fokus på tilgængelighed og inklusion vil vi opnå, at alle borgere i Frederikshavn Kommune har lige mulighed for deltagelse i samfundslivet. Vi vil arbejde ud fra et inkluderende grundsyn, som skal udbredes gennem dialog og samarbejde.

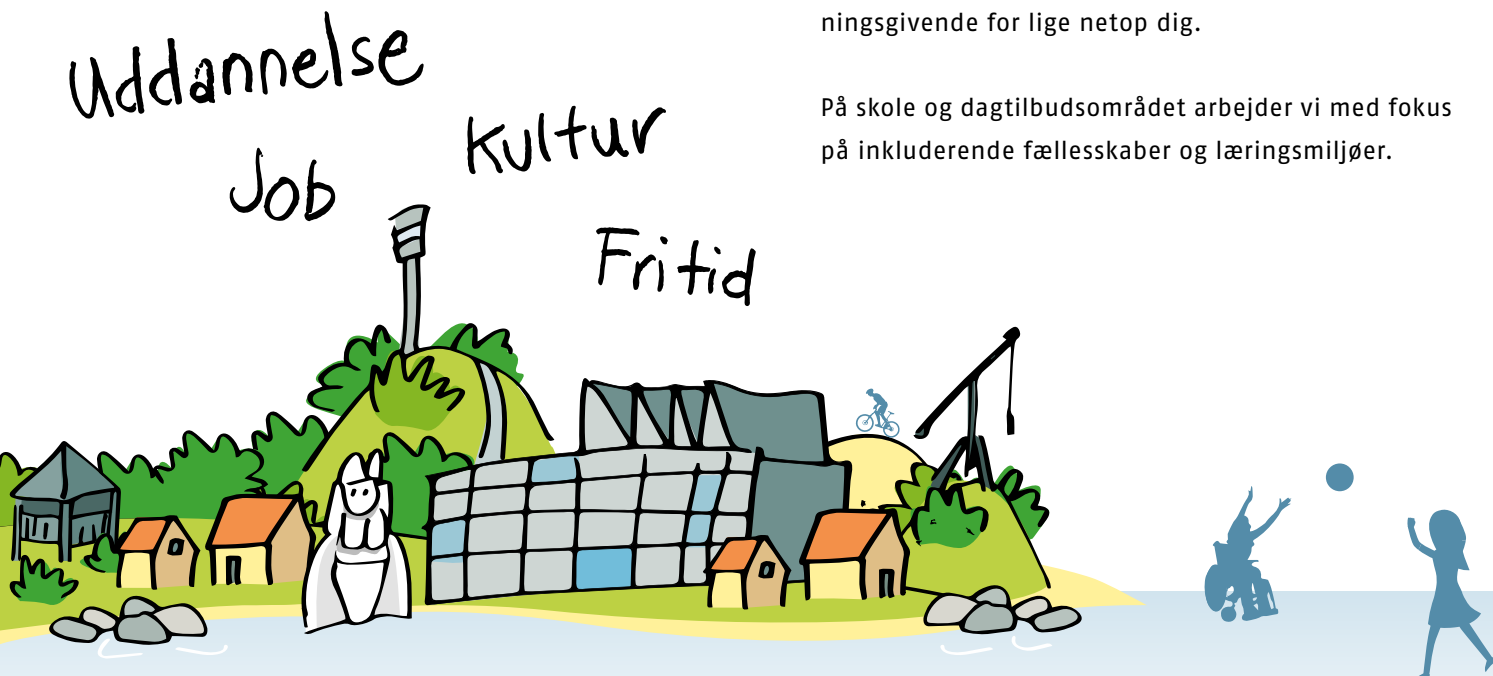
## Sådan arbejder vi

### Inklusion

I Frederikshavn Kommune arbejder vi for at sikre inklusion og tilgængelighed for alle.

Inkluderende fællesskaber handler om indhold, identitet og tilhørsforhold i livet. Derfor arbejder vi med at skabe mulighed for, at du kan blive en aktiv og værdifuld deltager i de fællesskaber, som er meningsgivende for lige netop dig.

På skole og dagtilbudsområdet arbejder vi med fokus på inkluderende fællesskaber og læringsmiljøer.



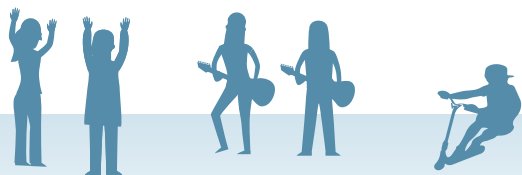


Frederikshavn Kommune udvikler tilbud, hvor dit sociale netværk kan bringes i spil, og hvor der er fokus på individuelle behov i fælles indsatser. Det kan være gruppeforløb i sociale tilbud og brobygning til frivillige og foreningsliv samt mulighed for, at du med en funktionsnedsættelse har mulighed for at deltage i fritidsaktiviteter og kulturlivet.

Vi anvender velfærdsteknologiske løsninger, som for eksempel kan hjælpe dig til at strukturere hverdagen eller deltage i virtuelle fællesskaber.

Vi samarbejder om tilgængelighed, inklusion og kompenserende ordninger med uddannelsesinstitutioner, erhvervsliv, kultur og fritidsliv, sådan at alle har lige mulighed for at deltage i samfundslivet.

Deltagelse i samfundslivet giver os det tilhørsforhold, som vi alle har brug for, fordi vi udvikler os i samspil med andre.



### Tilgængelighed

For at opnå lige mulighed for adgang til deltagelse i samfundslivet gennem beskæftigelse, uddannelse og kultur- og fritidstilbud skal tilgængelighed tænkes ind i mange aktiviteter og områder. De barrierer, som kunne hindre dig i at deltage aktivt i samfundslivet, skal så vidt muligt ophæves.

I Frederikshavn Kommune arbejder vi for at give dig lige mulighed for adgang til de fysiske omgivelser, til transportmuligheder, til information og kommunikationsteknologi samt til øvrige faciliteter for borgere i kommunen.

Tilgængelighedsudvalget varetager opgaver som vedrører ledsagerordning, handicapparkering, kørselsordning, akustiske signalanlæg, teleslyngeanlæg, idrætstilbud og samarbejde med danske handicaporganisationer. Du kan altid henvende dig til Tilgængelighedsudvalget med forhold, som vedrører funktionelle og kompenserende aspekter af funktionsnedsættelser.

# Viden

## - udvikling i samspil

### Vision

Vi ser alle virkeligheden ud fra hvert vores eget perspektiv – det kan være fra et borgerperspektiv, eller som frivillig i en forening – alt efter hvordan vi indgår i en bestemt sammenhæng. Ved at inddrage forskellige perspektiver i opgaveløsningen, får vi en viden, som bidrager til bedre løsninger.

Med fokus på viden vil vi opnå, at indsatser og løsninger på handicapområdet i Frederikshavn Kommune skabes i samspillet mellem borgere, kommune, erhvervsliv, uddannelsesinstitutioner samt forenings- og kulturliv.

Frederikshavn Kommune arbejder vidensbaseret på handicapområdet, og vi vil øge fokus på det i de kommende år.

- Vi vil samarbejde og inddrage bredt for at få forskellige perspektiver i opgaveløsningen.
- Vi vil tage udgangspunkt i borgernes drømme og ønsker.
- Vi vil formidle og kommunikere åbent om handicap.

### Sådan arbejder vi

#### Inddragelse og samarbejde

Frederikshavn Kommune vil invitere interessenter på handicapområdet til at deltage i udviklingen af indsatser. Din erfaring og indsigt kan bidrage til, at vi sammen får skabt de helt rigtige løsninger. Samtidig vil vi vide, om det vi gør har effekt, og her er vi nysgerrige på, hvordan du oplever og vurderer samarbejdet. Det gælder både i forhold til en løbende dialog i enkelte sager og i vurderingen af, hvordan indsatser og tilbud fungerer mere overordnet.

#### Dine drømme og ønsker

I Frederikshavn Kommune tror vi på, at dine drømme er en motiverende løftestang for at lære noget nyt, eller bruge det du kan på andre måder. Derfor tager vi udgangspunkt i dine drømme og ønsker, situation og vilkår for, at vi sammen kan få øje på nye muligheder og nye veje.

Et eksempel herpå er 'Det sociale pitstop', hvor du kan blive set og hørt samt få råd og vejledning om, hvordan du med en psykisk funktionsnedsættelse kan få den støtte, som passer til dit behov.

Et andet eksempel på, hvordan vi har fokus på at informere, vejlede og imødegå udfordringer i samspil med dig, er den kommunale familievejlederordning.

Familier, som har et barn med fysiske eller psykiske udfordringer, kan have brug for ekstra støtte og vejledning. Du kan få en samtale med en familievejleder om f.eks.:

- Udfordringer i hverdagen – eksempelvis med fritidsaktiviteter.
- Netværk med andre familier i en lignende situation.
- Råd og vejledning ift. hvordan der kan ansøges om ydelser, aflastning og lignende.



## Åbenhed og viden

I Frederikshavn Kommune vil vi udbrede viden om det at leve med et handicap, samt hvilke muligheder, begrænsninger og kompenserende tiltag det kan indebære. Ved at skabe opmærksomhed om handicap kan vi gøre vejen mellem borgere og kommunens øvrige aktører kortere.

Viden om og fortrolighed med funktionsnedsættelser generelt set er med til at bygge bro mellem mennesker og skabe muligheder for, at vi kan udvikle os sammen.

Hvis du for eksempel ønsker at opnå en tilknytning til arbejdsmarkedet, kan du som ung indgå i et samarbejde med Ungeenheden om en helhedsorienteret indsats i et ressourceforløb. Er du voksen og ønsker at komme ind på arbejdsmarkedet med en funktionsnedsættelse, kan du få råd og vejledning i Jobcenteret.

Frederikshavn Kommune vil kommunikere tydeligt og målrettet om, hvilke tilbud vi har, samt hvilke muligheder du har, og hermed invitere til et åbent og tillidsfuldt samarbejde, hvor vi skaber resultaterne sammen.

## Vejen frem

Frederikshavn Kommune ønsker at skabe mulighed for at realisere handicappolitikens visioner i et samarbejde med borgere, organisationer, virksomheder og foreninger.

Med handicappolitikken inviterer Frederikshavn Kommune til at flere deltager med deres viden, erfaringer og kompetencer i samarbejdet om at skabe lige muligheder for alle.

For at gøre politikken aktiv tager de relevante politiske udvalg stilling til, hvordan politikken indarbejdes på de respektive områder – både i fagcentrene i kommunen og i samarbejdet med de øvrige interessenter på handicapområdet.

Socialudvalget vil i samarbejde med Handicaprådet være tovholder på realiseringen af Frederikshavn Kommunes Handicappolitik.



FREDERIKSHAVN KOMMUNE



Frederikshavn Kommune  
Rådhus Allé 100  
9900 Frederikshavn

Telefon 98 45 50 00  
[www.frederikshavn.dk](http://www.frederikshavn.dk)

