



## Miljøkonsekvensrapport

Røllenevej 28, 9300 Sæby

Til ansøgning om Tillæg til §16a miljøgodkendelse udarbejdet af:

**Anders Vindberg Boel**

Natur- og miljøkonsulent

Tlf. 96242588

amo@agillix.dk



PARTNER I  
**DLBR.**

# Agillix

## Datablad (A)

Ansøger	Torben Farum
Ejer	Torben Farum
Husdyrbrugets adresse	Røllenevej 28
CVR-nummer	
CHR-nummer	
Kommune	Frederikshavn Kommune
Ejendomsnummer	1
Husdyrbrugets matrikel-nr.	
Andre husdyrbrug drevet af ansøger	Nej
Biaktiviteter	Ingen
Skema nr. i husdyrgodkendelse.dk	Skema nr. 248373
Miljøkonsekvensrapport	Version 1
Godkendelse efter:	Husdyrbruglovens §16a stk. 1/2
Konsulent	Anders Boel Agillix Hobrovej 437 9200 Aalborg SV Tlf.: 96242588 mail: <a href="mailto:amo@agillix.dk">amo@agillix.dk</a>
Ansøgning indsendt	17/01/2025

## 1. Beskrivelse af det ansøgte

### Nudrift og det ansøgte projekt

Ansøgningen omhandler miljøgodkendelse til en tilbygning til eksisterende sostald på Rølløkkevej 28. Udover en tilbygning vil flere af de gamle stalde ophøre og nedrives.

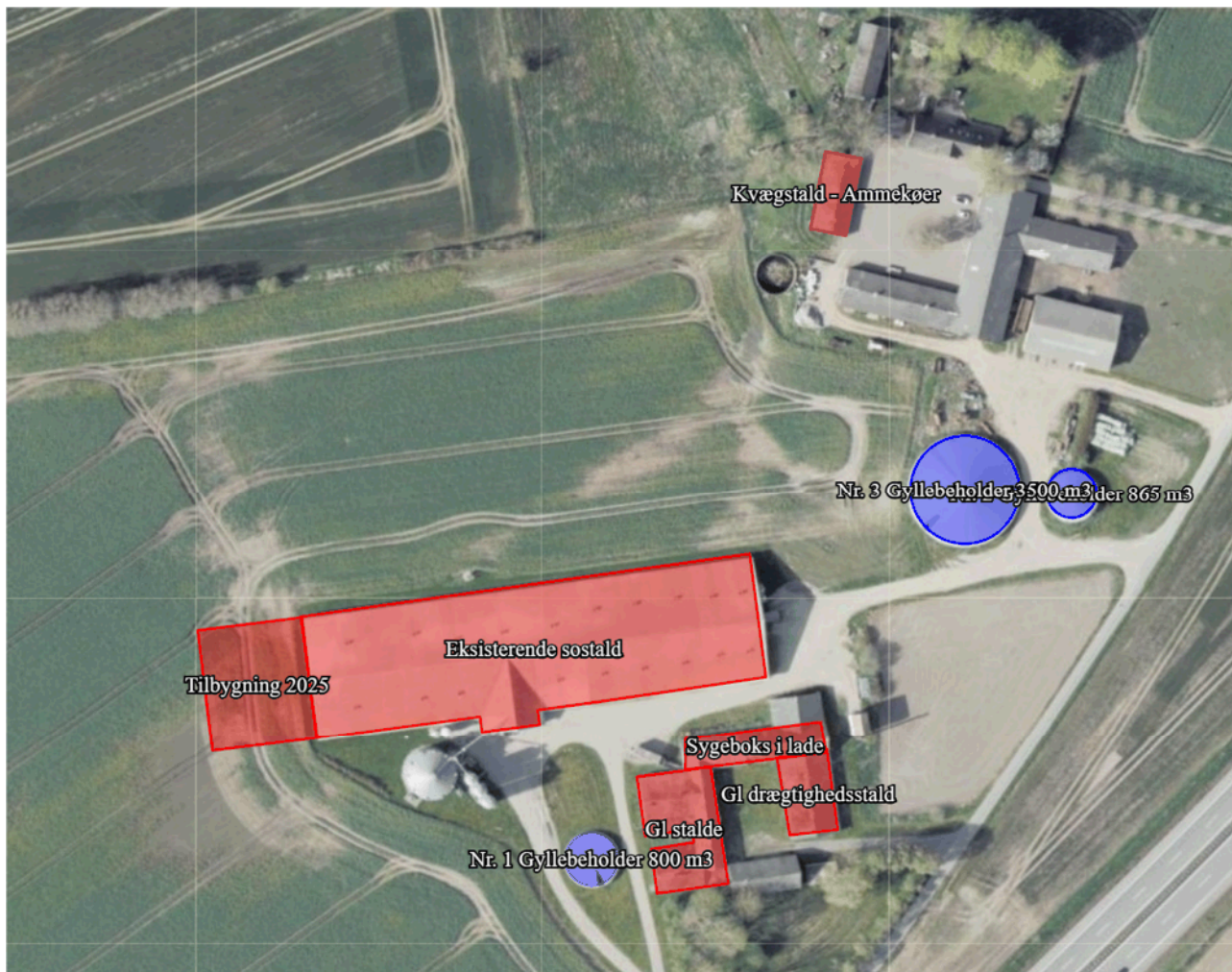
Husdyrbruget har en godkendelse fra 2022 hvor der blev godkendt til følgende:

Stald	Gulvtype/ dyretype	Produktionsareal
<b>Eksisterende sostald</b>	Søer, golde og drægtige. Løsgående, dybstrøelse	146
	Smågrise. Dybstrøelse	3
	Søer, diegivende. Kassestier, delvis spaltegulv.	1048
	Søer, golde og drægtige. Løsgående, delvis spaltegulv	580
	Søer, golde og drægtige. Løsgående, delvis spaltegulv	1023
	Søer, diegivende. Kassestier, delvis spaltegulv.	212
	Smågrise. Toklimastald, delvis spaltegulv	212
<b>Gl. Stalde</b>	Slagtesvin. Delvis spaltegulv, 25 – 49% fast gulv	120
	Søer, golde og drægtige. Løsgående, delvis spaltegulv	163
	Søer, golde og drægtige. Løsgående, delvis spaltegulv	6
	Smågrise. Toklimastald, delvis spaltegulv	95
<b>Kvægstald – Ammekøer</b>	Ammekøer, slagtekalve (over 6 mdr.). Dybstrøelse	82
	Kalve, (under 6 mdr.) Dybstrøelse	52
<b>Gl. drægtighedsstald</b>	Søer, golde og drægtige. Løsgående, delvis spaltegulv	281
<b>Sygeboks i lade</b>	Søer, golde og drægtige. Løsgående, dybstrøelse	53
<b>I alt</b>		<b>4111</b>

Produktionen finder sted i 5 stalde.

Husdyrbruget søger om tillæg til den miljøgodkendelse i form af en ny tilbygning til søer, golde og drægtige, løsgående, delvis spaltegulv og slagtesvin, delvis spaltegulv, 50 – 75 % fast gulv. Byggeriet skal placeres i tilknytning til den eksisterende sostald. Der er tale om en direkte forlængelse af den eksisterende stald. De eksisterende produktioner i de andre stalde vil ophøre, og de udslidte bygninger vil blive revet ned.

Med godkendelsen er der en frist på 6 år til at gennemføre det ansøgte projekt med byggeri. Dvs. byggeriet skal være færdigmeldt indenfor 6 år fra godkendelsesdatoen i sidste instans.



Den ansøgte produktion vil være som følgende:

Stald	Gulvtype/ dyretype	Produktionsareal
<b>Eksisterende sostald</b>	Søer, golde og drægtige. Løsgående, dybstrøelse	146
	Smågrise. Dybstrøelse	3
	Søer, diegivende. Kassestier, delvis spaltegulv.	1048
	Søer, golde og drægtige. Løsgående, delvis spaltegulv	580
	Søer, golde og drægtige. Løsgående, delvis spaltegulv	1023
	Søer, diegivende. Kassestier, delvis spaltegulv.	212
	Smågrise. Toklimastald, delvis spaltegulv	212
<b>Tilbygning 2025</b>	Søer, golde og drægtige. Løsgående, delvis spaltegulv	597
	Slagtesvin. Delvis spaltegulv, 50 – 75 % fast gulv	300
<b>I alt</b>		<b>4121</b>

**Konsekvenser for omboende, natur og miljø**

Det forventes at de følgende ændringer ikke vil foresage gene hos de omkringliggende naboer, da produktionen bliver mere samlet og ensartet. Afstandskrav, lugtgener og ammoniakdeposition bliver desuden overholdt.

## **Lugt**

Beregninger foretaget i husdyrgodkendelse.dk viser, at kravene i lovgivningen om lugtpåvirkning af naboer, samlet bebyggelse og byzoner er overholdt.

## **Trafik, støj og støv**

Antallet af transporter til og fra ejendommen øges ikke i forbindelse med produktionen.

Der forventes ingen væsentlige støvgener for omkringboende i forbindelse med det ansøgte, da støv fra staldanlæg hindres ved overbrusning og støv som følge af transport ikke bør berøre naboer, da der ikke er beboelser langs den grusbelagte adgangsvej ind til husdyrbruget.

## **Landskab**

Der opføres nyt byggeri på ejendommen. Det ansøgte vil dog ikke påvirke oplevelsen af det omkringliggende landskab.

Af hensyn til det omkringliggende landskab ønskes det nye byggeri opført i tilknytning til de eksisterende bygningsdele. Tilbygningen ønskes opført vest for den eksisterende sostald, dog fjernes flere eksisterende og nedslidte stalde til fordel for en ny tilbygning mod vest. Det forventes ikke at påvirke landskabsoplevelsen.

## **Påvirkning af natur og Bilag IV-arter**

Beregninger viser, at hverken natur beskyttet efter danske nationale regler eller efter EU-regler, vil ikke modtage et større ammoniakbidrag end de grænser, der er fastsat i husdyrgodkendelsesbekendtgørelsen.

Det ansøgte forventes ikke at påvirke beskyttede arter efter EU's naturbeskyttelsesdirektiver. Det skyldes, at der ikke fjernes eller ødelægges yngle- eller rasteområder i forbindelse med det ansøgte.

## **Bedste tilgængelige teknik (BAT)**

Husdyrbruget er underlagt krav om at anvende den bedst tilgængelige teknologi i forhold til ammoniak.

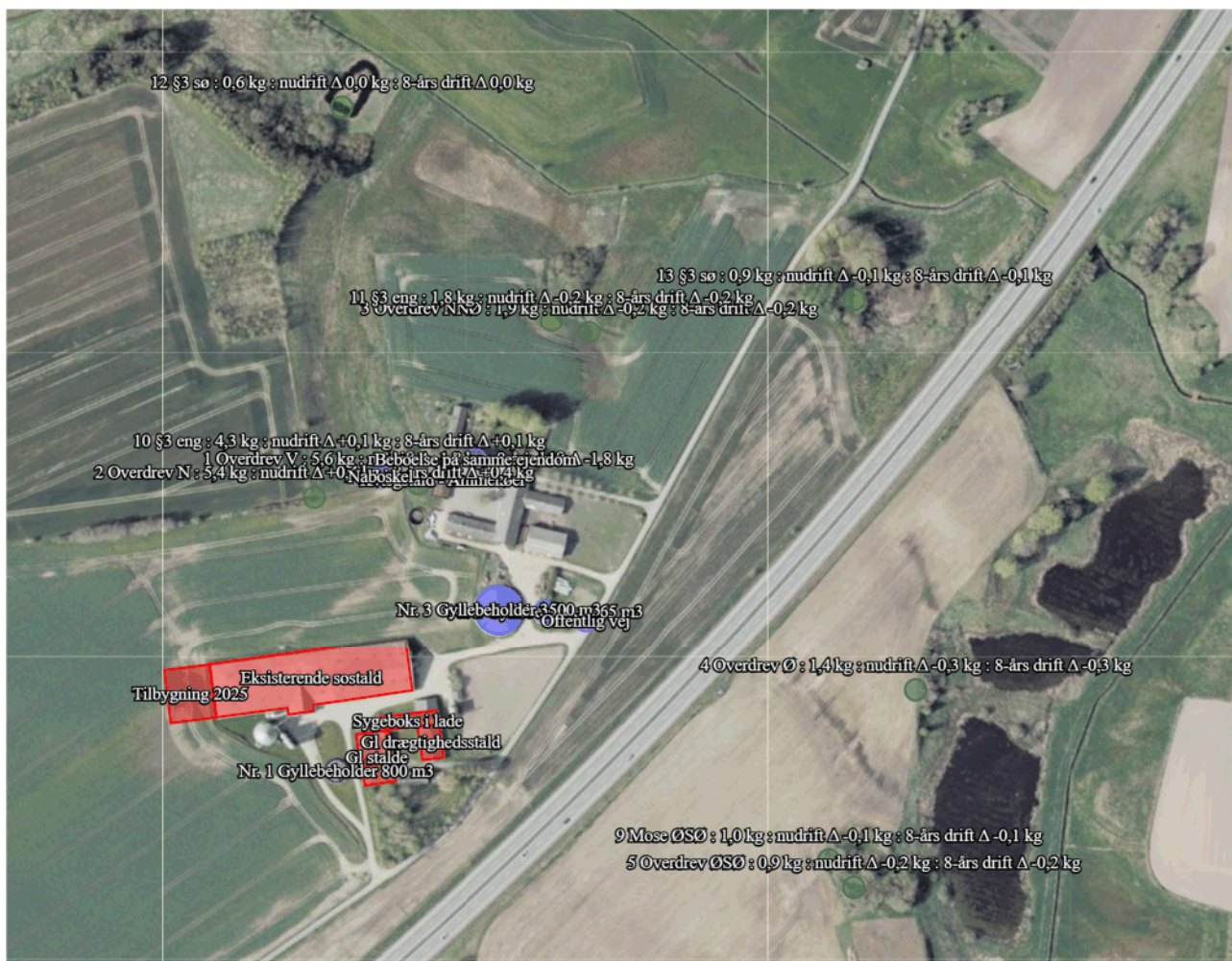
For det ansøgte er der krav om, at der højst må udledes 4.554 kg ammoniak pr. år. Dette krav til emissionen er i lovgivningen sat ud fra viden om, hvad der kan lade sig gøre, ved at anvende de bedste teknikker på markeder, der er tilgængelige til en pris, der er realistisk i forhold til produktionens størrelse. For at nå kravet bliver der etableret overdækning på den ene gylletank.

Husdyrbruget har mere end 750 årssøer og er derfor et IE-brug. Det betyder, at husdyrbruget er omfattet af en række særregler, som kun gælder for IE-brug med ophæng i EU's BAT-konklusioner for store husdyrbrug.

Husdyrbruget skal derfor have et miljøledelsessystem, have plan for uddannelse af personale, have plan for regelmæssig kontrol, reparation, vedligeholdelse og beredskab samt krav til optimeret udnyttelse af protein og fosfor i foder, krav om energieffektiv belysning.

## **Ammoniak og påvirkning af natur og Natura 2000-områder.**

Der er tale om en beskeden udvidelse af produktionsarealet på ejendommen. I forhold til ammoniak er der tale om en negativ merudledning på -25,2 kg NH<sub>3</sub>-N/år fra nudrift til ansøgt. I forhold til 8-års driften er det samme.



Produktionsændringen er i ansøgningen, skemaID 248373, vurderet ift. ammoniakemission fra staldanlægget inkl. gødningsopbevaringslagre og påvirkningen fra denne på nærliggende naturområder og nærmeste Natura 2000-område. Se it-ansøgningen på [husdyrgodkendelse.dk](http://husdyrgodkendelse.dk) for placeringer af naturarealer.

Ejendommen er ca. 7 km fra kategori 1 habitatnaturtyper, området modtager 0,0 kg N pr. ha/år, kravet ved 0,7 kg N pr. ha/år ved kumulation med en anden ejendom er derved stadig overholdt.

I forhold til kategori 2 natur er 2,5 km til nærmeste punkt som er et overdrev. Overdrevet modtager 0,0 Kg N pr. ha/år i totaldeposition og overholder dermed kravet.

Der er generelt en del kategori 3 natur rundt om ejendommen, men et overdrev nord for ejendommen modtager 0,8 kg N pr. ha/år i merdeposition. I forhold til andre §3 områder er der målt til nærmeste eng. Engen modtager 0,1 kg n pr. ha/år.

Samlet emission: **4523,0** (kg NH<sub>3</sub>-N/år)

Meremission (8 års-drift): **-25,2** (kg NH<sub>3</sub>-N/år)

Meremission (nudrift): **-25,2** (kg NH<sub>3</sub>-N/år)

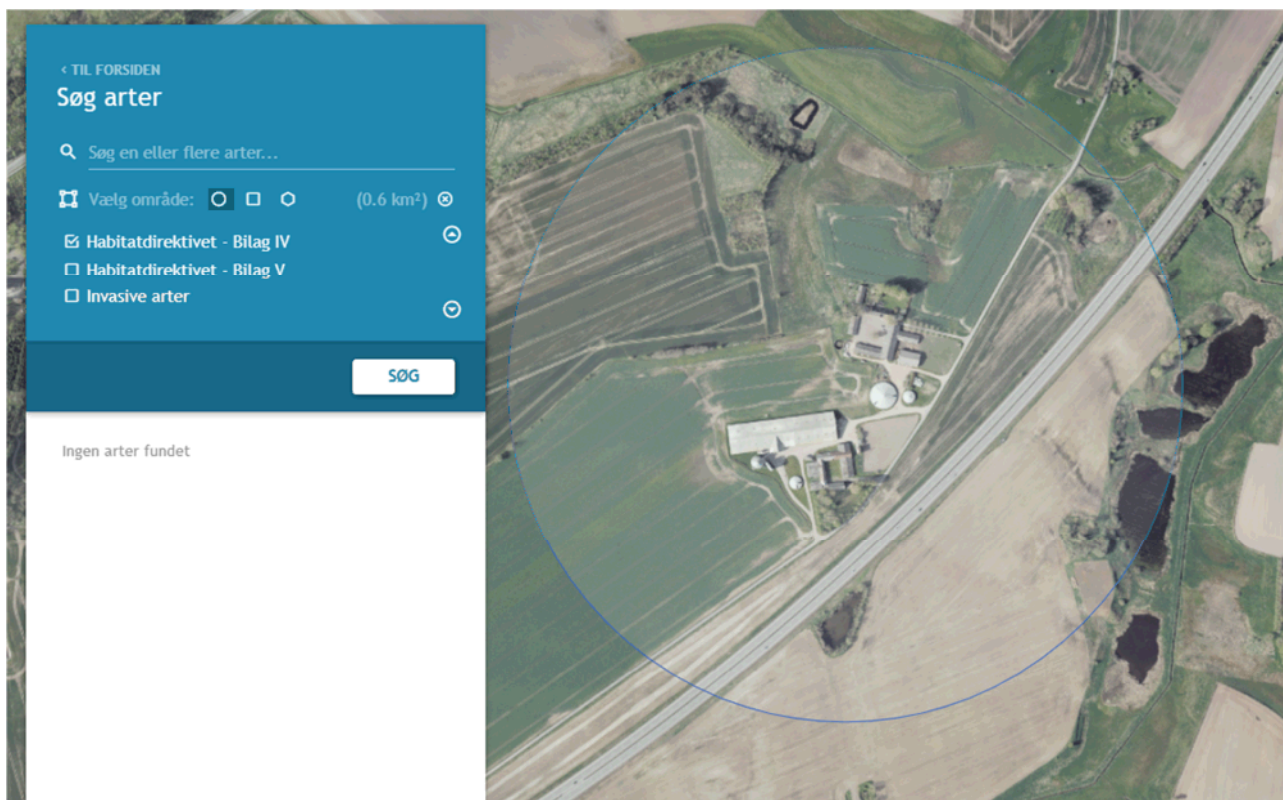
## Oversigt af naturpunkter

Navn:	Kategori:	Opretter:	Kumulation:	Ruhed natur:	Merdeposition (kg N/ha/år):		Totaldeposition (kg N/ha/år):	
					8-års drift	Nudrift:		
13 §3 sø	Kategori 3	Ansøger	0	V	-0,1	-0,1	0,9	▼
12 §3 sø	Kategori 3	Ansøger	0	V	0,0	0,0	0,6	▼
11 §3 eng	Kategori 3	Ansøger	0	Bn	-0,2	-0,2	1,8	▼
10 §3 eng	Kategori 3	Ansøger	0	Bn	0,1	0,1	4,3	▼
9 Mose ØSØ	Kategori 3	Ansøger	0	Bn	-0,1	-0,1	1,0	▼
8 Grågrøn klit Ø	Kategori 1	Ansøger	0	Mk	0,0	0,0	0,0	▼
7 Overdrev SSØ	Kategori 2	Ansøger	0	S	0,0	0,0	0,0	▼
6 Overdrev N	Kategori 2	Ansøger	0	S	0,0	0,0	0,0	▼
5 Overdrev ØSØ	Kategori 3	Ansøger	0	Mk	-0,2	-0,2	0,9	▼
4 Overdrev Ø	Kategori 3	Ansøger	0	Bn	-0,3	-0,3	1,4	▼
3 Overdrev NNØ	Kategori 3	Ansøger	0	Bn	-0,2	-0,2	1,9	▼
2 Overdrev N	Kategori 3	Ansøger	0	Bn	0,4	0,4	5,4	▼
1 Overdrev V	Kategori 3	Ansøger	0	Bn	-1,8	-1,8	5,6	▼

Det er derfor vores vurdering at kravene til ammoniakdeposition på natur er overholdt.

## Bilag IV-arter

Der er ikke registreret nogle bilag IV i et område på 0,6 km<sup>2</sup> ikke registrerede nogle bilag IV arter. Det vurderes derfor ikke at have en indvirkning på evt. leve og restpladser.



### Lugt og påvirkning af nærmeste omkringboende

Produktionsændringen er vurderet ift. lugtemission og lugtgeneafstande til nærmeste nabo, samlet bebyggelse og byzone.

Produktionsændringen medfører en beskedent øgning i lugtemission fra ejendommen.

Nærmeste enkelt bolig er opmålt til at være Ålborgvej 269, nærmeste samlede bebyggelse er opmålt til at være ved Ørtoftvej 76 og nærmeste byzone/sommerhusområde er beregnet til at være ved Skovsgård, Volstrup.

Tabel 3 indeholder en opgørelse over naboer og lugtgeneforhold.

#### Samlet resultat af lugtberegning ? i

Bebyggelse	Kumulation	Model	Ukorrigeret geneafstand (m)	Korrigeret geneafstand (m)	Vægtet gennemsnitsafstand (m)	Genekriterie overholdt
Ålborgvej 269	0	FMK	155,8	155,8	798,2	Ja <span>▼</span>
Bogfinkevej 35	0	NY	312,8	281,5	4269,8	Ja <span>▼</span>
Dyrhedenvej 16	0	NY	312,8	312,8	4852,1	Ja <span>▼</span>
Ørtoftvej 76	0	NY	312,8	312,8	1470,7	Ja <span>▼</span>
Skovsgård, Volstrup	1	NY	451,1	496,2	995,2	Ja <span>▼</span>



Tabel 3 Naboer og lugtgeneforhold

Alle genekriterier er dermed overholdt.

### Støj og støv.

Det vurderes overordnet at være meget begrænsede genevirkninger fra en produktion som denne i forhold til støv og støj. De væsentligste støvkilder kommer fra håndtering af foder og halm, samt renhold af staldene.

De væsentligste støjkilder vurderes at være blanding af foder, flytning af dyr mellem staldafsnit, udmugning samt i nogen grad transport til og fra bedriften.

Det vurderes at støv- og støjgenerne kan begrænses ved god planlægning af arbejdet, samt gode rutiner for renhold af stalde.

Det vurderes samlet set at støj- og støvkilder ikke vil kunne påvirke nærmeste naboer i væsentlig grad.

### Trafik og transport

Adgangsvejen til ejendommen sker af Røllenvvej og den eksisterende indkørselsvej til landbrugsejendommen.

Godkendelsen af produktionen vil ikke medføre en ændring af trafik på det omkringliggende vejnet.

Den interne transport på ejendommen er indrettet, så den giver minimum gene for naboer. Hovedparten af arealerne ligger tæt på ejendommen og der er begrænset transport af mindre offentlige veje.


Gylletransporter og transporter med markafgrøder er sæsonbetonet, mens øvrige transporter med dyr og foder er jævnt fordelt over hele året.

### Staldindretning og BAT

Staldsystemer i ansøgt situation fremgår af IT-ansøgningen. Herunder beskrives krav til BAT på ammoniak. For at overholde BAT har det været nødvendigt med brug af miljøteknologi i form af overdækning af gylletank. Det drejer sig om den største gylletank på 3500 m<sup>3</sup>.

### Redegørelse for anvendelse af BAT ammoniak

Det samlede vejledende ammoniaktab pr. år opnåeligt for hele anlægget ved anvendelsen af BAT beregnes til 4.554 kg N/år, og det faktiske ammoniaktab fra hele anlægget bliver 4.523 kg N/år.

Samlet BAT beregning  			
	Stalde	Lagre	Total
Samlet BAT krav (kg NH <sub>3</sub> -N /år)	4088	466	4554
Faktisk emission (kg NH <sub>3</sub> -N /år)	4219	304	4523
Forskel (kg NH <sub>3</sub> -N /år)	-	-	31
Vejledende BAT Overholdt?	-	-	Ja

Tabel 4 BAT beregning

### Samlet konklusion

Det vurderes derfor, at BAT-niveauet for denne ejendom overholdes.