

Forslag - Tillæg nr. 5 til Frederikshavn Kommunes Spildevandsplan 2020

**Separatkloakering af L. P. Houmøllers Vej m.fl. i
Frederikshavn**

(Version af 6. november 2024)

Indhold

| | |
|---|---|
| 1. Indledning og baggrund..... | 3 |
| 2. Behandling, vedtagelse og offentliggørelse..... | 3 |
| 3. Lov- og planlægningsgrundlag..... | 3 |
| 4. Tillæggets omfang..... | 4 |
| 5. Erhvervelse af rettigheder, ekspropriation og tinglysninger..... | 7 |
| 6. Vedtagelsespåtegning..... | 7 |

Bilagsoversigt

Oplandsskemaer Status/Plan

Udløbsskemaer Status/Plan

1. Indledning og baggrund

Nærværende spildevandsplantillæg nr. 5 til Frederikshavn Kommunes Spildevandsplan 2020 vedrører separatkloakering af et fælleskloakeret område omkring L.P. Houmøllers Vej, Elius Andersens Vej, L.C. Münsters Vej, M. Vogelius Vej og Chr. Kongsbaks Vej, Niels Hjørnes Vej, og en kort strækning på Søndergade i Frederikshavn.

Med nærværende tillæg ændres kloakeringsprincippet for udvalgte ejendomme fra fælleskloak til planlagt separatkloak indenfor planområdet.

Projekterne, hvor Forsyningen etablerer separatsystem i området, forventes afsluttet senest i 2026.

Nærværende tillæg til spildevandsplanen er screenet iht. miljøvurderingsloven, og det er vurderet, at planen ikke medfører en væsentlig påvirkning af miljøet.

2. Behandling, vedtagelse og offentliggørelse

I henhold til Spildevandsbekendtgørelsen skal Byrådets forslag til tillæg til Spildevandsplan 2020 offentliggøres og fremlægges i mindst 8 uger i offentlig høring.

Spildevandsplantillæg nr. 5 er offentliggjort på Frederikshavn Kommunes hjemmeside (www.frederikshavn.dk) fra den 6. november 2024 til den 2. januar 2025.

I offentlighedsfasen er der mulighed for at kommentere det fremlagte forslag.

3. Lov- og planlægningsgrundlag

Lovgivning

Administrationen af kommunens spildevandsforhold sker med udgangspunkt i følgende love, bekendtgørelser og vejledninger:

- Bekendtgørelse af lov om miljøbeskyttelse, LBK nr. 28 af 28. juni 2024. (Miljøbeskyttelsesloven).
- Bekendtgørelse af lov om betalingsregler for spildevandsforsyningselskaber m.v., LBK nr. 1775 af 2. september 2021 (Betalingsloven).
- Bekendtgørelse af lov om miljømål m.v. for internationale naturbeskyttelsesområder, LBK nr. 692 af 26. maj 2023 (Miljømålsloven).
- Bekendtgørelse af lov om miljøvurdering af planer og programmer, LBK nr. 4 af 3. januar 2023 (Miljøvurderingsloven).
- Bekendtgørelse af lov om afgift af spildevand, LBK nr. 765 af 7. juni 2023 (Spildevandsafgiftsloven).
- Bekendtgørelse om spildevandstilladelser m.v. efter miljøbeskyttelseslovens kapitel 3 og 4, BEK nr. 532 af 27. maj 2024 (Spildevandsbekendtgørelsen).
- Vejledning til bekendtgørelse om spildevandstilladelser m.v. efter miljøbeskyttelseslovens kapitel 3 og 4, VEJ nr. 9568 af 30 juni 2018 (Spildevandsvejledningen).

Forhold til øvrig planlægning

Ifølge spildevandsvejledningen skal tillægget til spildevandsplanen være i overensstemmelse med øvrig lokal og regional planlægning på området.

Nærværende område er omfattet af kommuneplanrammer som udlægger området til boligområder og offentlige områder. Der er enkelte lokalplaner i området, som er i overensstemmelse med kommuneplanrammerne. Nærværende tillæg til spildevandsplanen vurderes at være i overensstemmelse med kommuneplan og lokalplan.

Området er omfattet af Vandområdeplan 2021-2027. Det vurderes, at tillægget er i overensstemmelse med vandområdeplanen.

Tillægget vurderes også at være i overensstemmelse med Frederikshavn Kommunes Klimatilpasningsplan 2022.

4. Tillæggets omfang

I følgende afsnit beskrives den nuværende og den planlagte afledningsstruktur for spildevand og regnvand i området:

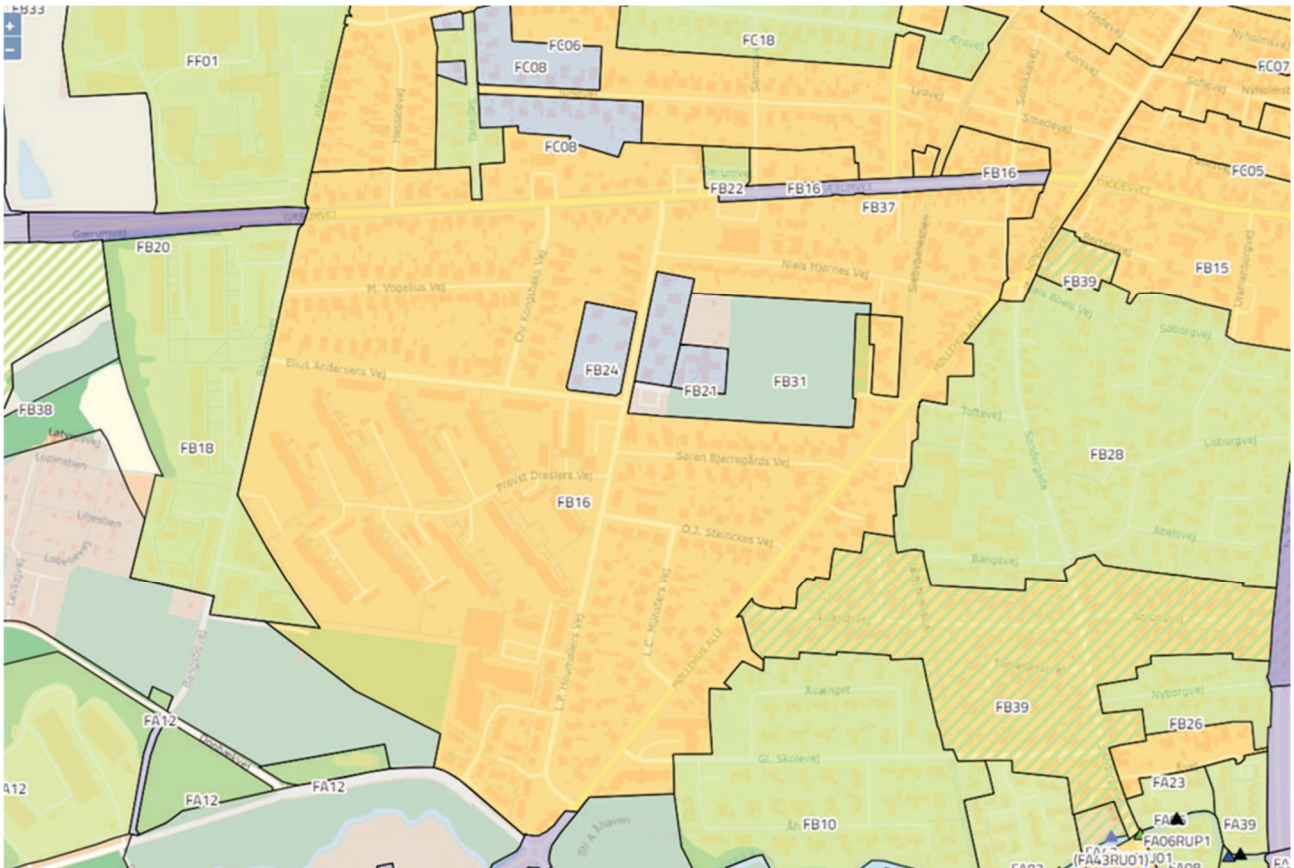
I forbindelse med behov for ledningsreovering grundet særdeles dårlig tilstand på det eksisterende kloaksystem, ønsker Forsyningen at etablere et nyt separatsystem i området omkring L.P. Houmøllers Vej, Elius Andersens Vej, L.C. Münsters Vej, Chr. Kongsbaks Vej, M. Vogelius Vej og Niels Hjørnes vej, samt en kort strækning af Møllehus Allé og Søndergade.

En deletape af projektet, omkring Elius Andersens Vej, L.C. Münsters Vej og L.P. Houmøllers Vej blev udført i 2022 og 2023 som et akut koordineret projekt sammen med Frederikshavn Varme A/S, Frederikshavn Vand A/S og Center for Ejendomme, Park & Vej.

Den næste etape i projektet omfatter de 2 veje Chr. Kongsbaks Vej og M. Vogelius Vej. Denne etape gennemføres som anlægsprojekt i 2024.

Derudover omfatter spildevandstillægget en strækning af L.P. Houmøllers Vej, Niels Hjørnes Vej samt hjørnet af Søndergade og Møllehus Allé som angivet på kortbilaget. Denne strækning af projektet forventes gennemført separatkloakeret i 2025 eller 2026.

I følgende afsnit beskrives den nuværende og den planlagte afledningsstruktur for spildevand og regnvand i området.



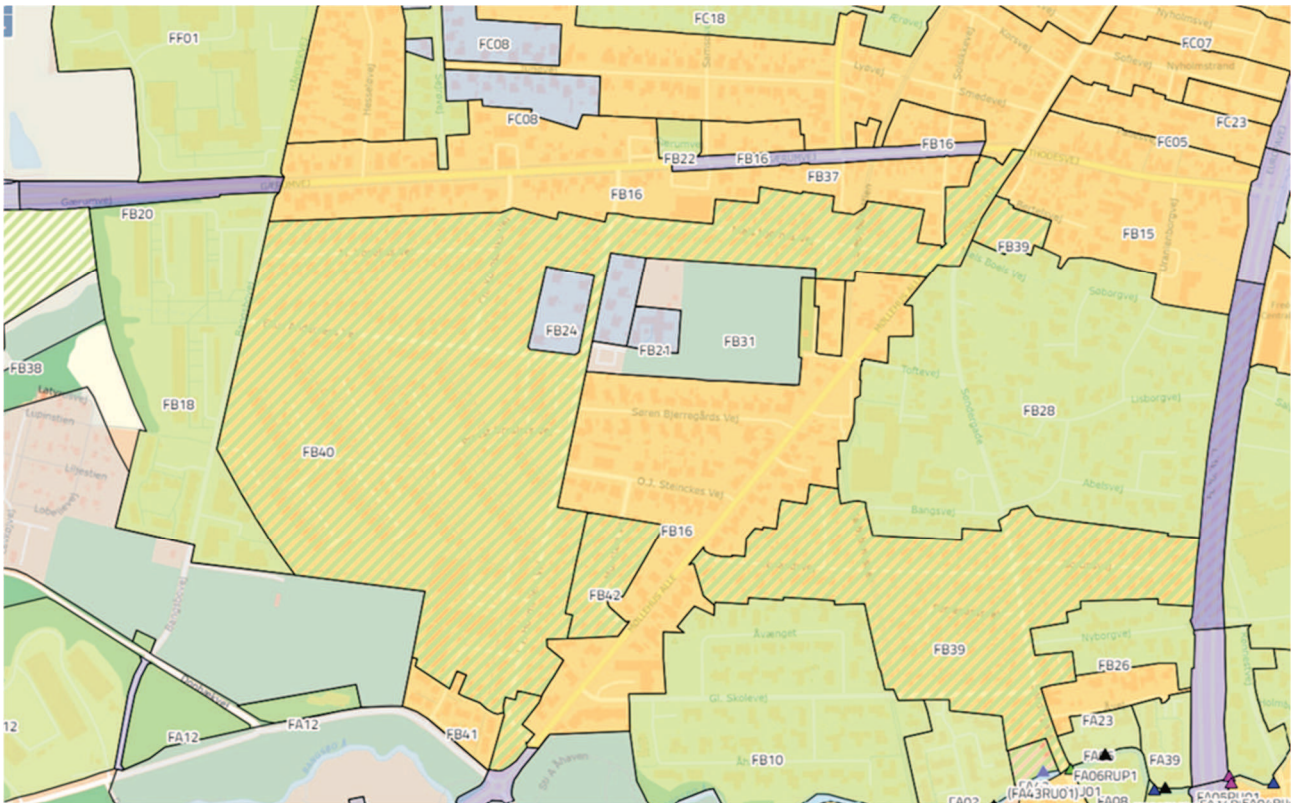
Figur 1: L.P. Houmøllers Vej m.fl. – status

Området er i status fælleskloakeret og omfattet af oplandsnr. FB16 med udløb ved Nyholmstrand i udløbsnr. FB16FU01.

Indenfor området er de spildevandskloakerede oplande FB24 og FB21 beliggende. Der sker ingen ændringer i forhold til disse oplande.

Opland FB17 er et fællesprivat fælleskloakeret opland bestående af 3 ejendomme, som er beliggende indenfor planområdet, opland FB17 berøres ikke af spildevandsplantillægget.

Oplysninger om oplande og udledninger i status-situationen kan ses i bilag 1 og 2.



Figur 2: L.P. Houmøllers Vej m.fl. – plan

I plansituationen deles opland FB16 i 5 oplande:

- FB40 – planlagt separatkloakeret opland med afledning af separat regnvand til udløb FB14RU01
- FB42 – planlagt separatkloakeret opland med afledning af regnvand til fællessystem og med overløb til overløbsbygværket FB16FU01
- FB43 – planlagt separatkloakeret opland med afledning af regnvand til fællessystem og med overløb til overløbsbygværket FB16FU01
- FB41 – fælleskloakeret opland med afledning til fællessystem og med overløb til overløbsbygværket FA13FU01
- FB16 – det resterende fælleskloakerede opland, fortsat afledning til fællessystem og med overløb til overløbsbygværket til FB16FU01

I forbindelse med forundersøgelser til anlægsprojektet i 2022 og 2023 blev det konstateret, at en del af opland FB16 (udskilt som opland FB41) i status ikke afleder regnvand til udløb FB16FU01 men til udløb FA13FU01. Dette forhold er berigtiget forud for tillægget.

Opland FB40 vil få udløb i FB14RU01, FB42 og FB43 vil fortsat have afledning til fællessystem med overløb til FB16FU01 ved Nyholm Strand.

Forsyningen har udført separatsystem til afledning af regn- og spildevand i projektområdet omkring L. P. Houmøllers Vej og Elius Andersens Vej i 2022 og 2023, i den forbindelse blev der etableret stikledninger til de ejendomme som er omfattet af nærværende tillæg.

Oplysninger om oplande og udledninger i plan-situationen kan ses i bilag 1 og 2.

5. Erhvervelse af rettigheder, ekspropriation og tinglysninger

Enkelte af de lodsejere, der er berørt af tillægget, kan påregne at afstå rettigheder til Frederikshavn Spildevand A/S til etablering af ledningsanlæg og pumpestationer. Dette vil i første omgang ske ved at indgå frivillig aftale herom (mod erstatning) mellem ejer og Frederikshavn Spildevand A/S. Kan der ikke opnås enighed, giver dette tillæg Frederikshavn Spildevand A/S de nødvendige rettigheder til at kunne erhverve sig arealerne via ekspropriation.

Frederikshavn Kommunes Byråd kan jf. Miljøbeskyttelsesloven i nødvendigt omfang ekspropriere til fordel for spildevandsanlæg. Byrådet har hjemmel til at ekspropriere, når det fremgår af kommunens spildevandsplan eller tillæg hertil, at den pågældende ejendom forventes at skulle afgive areal til spildevandsformål, jf. Spildevandsbekendtgørelsen.

Bestemmelserne om ekspropriationens gennemførelse fremgår af Lov om offentlige veje.

Foranstaltninger, der gennemføres ved ekspropriation, må ikke iværksættes før klagefristens udløb, medmindre det er tiltrådt af de berørte ejere og brugere, jf. lov om offentlige veje.

Ved ekspropriation kan der erhverves ejendomsret til arealer m.v., pålægges servitut samt ske erhvervelse eller ophævelse af eller foretages begrænsninger i brugsrettigheder, servitutter m.v.

Ved tinglysning af en deklaration for et offentligt kloakanlæg på privat ejendom fastlægges følgende forhold for den berørte ejendom:

- Rådighedsindskrænkninger
- Adgangsforhold
- Ulemper/erstatning

Det forventes ikke at de enkelte matrikler bliver berørt af ledningsanlægget, da ledningsarbejdet primært vil ske i offentlige veje, private fællesveje og fællesarealer. Men gennemførelse af kloakeringen medfører, at der evt. skal placeres ledningsanlæg m.v. på matriklen. Når ledningernes endelige placeringer foreligger og behov for at erhverve arealer eller rettigheder til formålet kendes, vil Frederikshavn Spildevand A/S kontakte de berørte grundejere.

6. Vedtagelsespåtegning

Forslag til tillæg nr. 5 til Spildevandsplan 2020 har været i offentlig høring i 8 uger fra den 6. november 2024 til den 2. januar 2025.

I høringsperioden har der været følgende bemærkninger til det fremlagte forslag.

xxxx

Spildevandsplantillægget er endeligt vedtaget den xx. måned 202x.

Frederikshavn Byråd den xx. måned 202x.

Borgmester
Karsten Thomsen

Kommunaldirektør
Thomas Eriksen

| Delop-land | Areal (ha) | Befæst grad | Kloak sys | Spildevandsbelastning | | | | | | | | Udløb | Bemærkning |
|--|---------------|----------------|-----------|-----------------------|---------|---------|---------|------------|---------|-------|---------|----------|------------|
| | | | | Bolig | | Erhverv | | Indsivning | | Total | | | |
| | | | | (PE) | (m3/år) | (PE) | (m3/år) | (%) | (m3/år) | (PE) | (m3/år) | | |
| SPILDEVANDSPLAN 2020 – PLAN | | | | | | | | | | | | | |
| FB16 | 38,9 | 0,35 | Fælles | 1711 | 68697 | 160 | 6424 | 96 | 72116 | 1871 | 147236 | FB16FU01 | |
| | | | | | | | | | | | | | |
| | | | | | | | | | | | | | |
| | | | | | | | | | | | | | |
| ÆNDRINGER SOM FØLGE AF TILLÆGGET - PLAN | | | | | | | | | | | | | |
| FB16 | 15,6 | 0,35 | Fælles | 354 | 14213 | 80 | 3212 | 96 | 16728 | 434 | 34153 | FB16FU01 | |
| FB40 | 20,9 | 0,35 | Separat | 1314 | 52757 | 77 | 3092 | 96 | 53615 | 1391 | 109463 | FB14RU01 | |
| FB41 | 0,6 | 0,35 | Fælles | 42 | 1.686 | 0 | 0 | 96 | 1.619 | 42 | 3.305 | FA13FU01 | |
| FB42 | 1,0 | 0,35 | Separat | 25 | 1004 | 0 | 0 | 96 | 964 | 25 | 1967 | FB16FU01 | |
| FB43 | 0,3 | 0,35 | Separat | 2 | 80 | 2 | 80 | 96 | 154 | 4 | 315 | FB16FU01 | |

BILAG 2: Udløbsskema

I nedenstående tabel fremgår udløbsdata for de regnbetingede udløb, hvor der sker ændringer i forbindelse med nærværende projekt.

Kattegat:

| Udløbsdata | | | | | Oplandsdata | | | | Afløbsdata | | | | |
|--|------|----------|--------|--------|---|-------|------------|-------|------------|------------|-----|---------|---------|
| Udløb | Type | Rensning | Bassin | Status | Deloplande | Areal | Red. areal | Qa | Overløb | Vandmængde | BOD | Total-N | Total-P |
| | | | (m3) | | | (ha) | (ha) | (l/s) | | | | | |
| SPILDEVANDSPLAN 2020 – STATUS | | | | | | | | | | | | | |
| FA13FU01 | OV | R+S | | | FA13, FA15, FA16, FA54 | 17,5 | 4,9 | 40 | 78 | 8850 | 266 | 106,2 | 17,7 |
| FB14RU01 | SF | B | 7000 | | FB14, FB18 , FB22, FB23, KD17, KD19, KD21, KD18, FF19, FB37 | 22,3 | 8,5 | | 0 | 49231 | 236 | 72,6 | 11,8 |
| FB16FU01 | OV | R+S | | | FB16 , FB20, FB17, FC25 | 40,9 | 11,7 | 170 | 16 | 11399 | 342 | 136,8 | 22,8 |
| | | | | | | | | | | | | | |
| | | | | | | | | | | | | | |
| ÆNDRINGER SOM FØLGE AF TILLÆGGET – STATUS | | | | | | | | | | | | | |
| FA13FU01 | OV | R+S | | | FA13, FA15, FA16, FA54, FB41 | 18,1 | 5,0 | 40 | 78 | 8850 | 266 | 106,2 | 17,7 |
| FB14RU01 | SF | B | 7000 | | FB14, FB18 , FB22, FB23, KD17, KD19, KD21, KD18, FF19, FB37 | 22,3 | 8,5 | | 0 | 49231 | 236 | 72,6 | 11,8 |
| FB16FU01 | OV | R+S | | | FB16 , FB20, FB17, FC25, FB40 , FB42 , FB43 | 38,9 | 11,2 | 170 | 16 | 11399 | 342 | 136,8 | 22,8 |
| | | | | | | | | | | | | | |

SE-P: Privat separat regnvandsudløb

O: Olieudskiller

Kattegat:

| Udløbsdata | | | | | Oplandsdata | | | | Afløbsdata | | | | |
|--|------|----------|--------|--------|--|-------|------------|-------|------------|------------|-----|---------|---------|
| Udløb | Type | Rensning | Bassin | Status | Deloplande | Areal | Red. areal | Qa | Overløb | Vandmængde | BOD | Total-N | Total-P |
| | | | (m3) | | | (ha) | (ha) | (l/s) | | | | | |
| SPILDEVANDSPLAN 2020 – PLAN | | | | | | | | | | | | | |
| FA13FU01 | OV | R+S | | | FA13, FA15, FA16, FA54 | 17,5 | 4,9 | 40 | 78 | 8850 | 266 | 106,2 | 17,7 |
| FB14RU01 | SF | B | 10027 | | KD25, FB14, FB18 , FB25, FB22, FB23, KD17, KD19, KD21, KD18, KD20 FF19, FB27, FB36, FB37 | 44,3 | 16,4 | | 0 | 95039 | 373 | 104,67 | 18,66 |
| FB16FU01 | OV | R+S | | | FB16 , FB20, FB17, FC25 | 39,91 | 11,5 | 170 | 16 | 11399 | 342 | 136,8 | 22,8 |
| | | | | | | | | | | | | | |
| | | | | | | | | | | | | | |
| ÆNDRINGER SOM FØLGE AF TILLÆGGET – PLAN | | | | | | | | | | | | | |
| FA13FU01 | OV | R+S | | | FA13, FA15, FA16, FA54, FB41 | 18,1 | 5,0 | 40 | 78 | 8850 | 266 | 106,2 | 17,7 |
| FB14RU01 | SF | B | 10027 | | KD25, FB14, FB18 , FB25, FB22, FB23, KD17, KD19, KD21, KD18, KD20 FF19, FB27, FB36, FB37, FB40 | 65,2 | 22,3 | | 0 | 128913 | 576 | 172,4 | 28,8 |
| FB16FU01 | OV | R+S | | | FB16 , FB20, FB17, FB42 , FB43 , FC25 | 17,9 | 5,3 | 170 | 16 | 11399 | 342 | 136,8 | 22,8 |

SE-P: Privat separat regnvandsudløb

O: Olieudskiller

Bilag Miljøscreening

Dette er en miljøscreening efter **lov om miljøvurdering af planer og programmer og af konkrete projekter (VVM)** jf. lovbekendtgørelse nr. 4 af 3. januar 2023

Hvorfor gennemføres en miljøscreening?

Lovens formål er at sikre et højt niveau af miljøbeskyttelse, at integrere miljøhensyn i planlægningen og at fremme bæredygtig udvikling, ved at der gennemføres en miljøvurdering af planer, programmer og projekter, som kan få væsentlig indvirkning på miljøet.

Ifølge loven skal der gennemføres en miljøvurdering af planer og programmer, som fastlægger rammerne for fremtidige anlægstilladelser til projekter som fremgår af lovens bilag 1 og 2, eller som medfører krav om en vurdering af virkningen på et internationalt naturbeskyttelsesområde under hensyn til områdets bevaringsmålsætninger.

For planer, som kun fastlægger anvendelsen af mindre områder på lokalt plan eller som kun indeholder mindre ændringer, kan miljøvurdering undlades, hvis planen ikke forventes, at få væsentlig indvirkning på miljøet. Hvorvidt planen kan få væsentlig indvirkning på miljøet vurderes ved en miljøscreening af en række miljøparametre. Ifølge loven skal vurderingen kun indeholde de oplysninger, som med rimelighed kan forlanges med hensyn til aktuelle og gængse metoder, og til planens detaljeringsgrad.

Miljøscreeningen skal præcisere, om der er brug for en nærmere vurdering af miljøkonsekvenserne. Hvis konklusionen er, at der er tale om væsentlig indvirkning på miljøet, fastlægges det nærmere indhold af en egentlig miljørapport i samarbejde med de berørte myndigheder.

Screening af forslag til:

Tillæg nr. 5 til Spildevandsplan 2020 Separatkloakering af L. P. Houmøllers Vej m.fl. i Frederikshavn

Jf. lov og miljøvurdering af planer og programmer og af konkrete projekter (VVM)

Der er screenet ud fra en version af planforslaget fra den 10. oktober 2024

Sagsnr. GEO-2024-03925

| 0. Indledende screening | Ja / Nej | Bemærkning |
|---|----------|--|
| 0.1. Planen fastlægger rammer for fremtidige anlægstilladelser til projekter omfattet af lovens bilag 1 eller bilag 2 | Ja | Hvis ja, skal der gennemføres en miljøvurdering medmindre pkt. 0.3 er gældende |
| 0.2. Planen medfører krav om en vurdering af påvirkning af et internationalt naturbeskyttelsesområde under hensyn til områdets bevaringsmålsætninger | Nej | Hvis ja, skal der gennemføres en miljøvurdering. |
| 0.3. Planen fastlægger rammer for fremtidige anlægstilladelser til projekter omfattet af lovens bilag 1 eller bilag 2, men berører kun mindre områder på lokalt plan eller angiver mindre ændringer i sådanne planer. | Ja | Hvis ja, skal der gennemføres en miljøscreening. Hvis nej, skal screeningen ikke gennemføres. Der går direkte til afgrænsningsnotat til miljørapport. |
| 0.4. Planen fastlægger rammer for øvrige fremtidige anlægstilladelser og kan forventes at få væsentlig indvirkning på miljøet | Nej | Hvis ja, skal der gennemføres en miljøscreening. |

Miljøscreeningsskemaet er udarbejdet med inddragelse af de kriterier, for bestemmelse af den sandsynlige betydning af indvirkning på miljøet, som fremgår af lovens bilag 3, jf. § 10. Der kan både være tale om væsentlige negative og positive indvirkninger på miljøet. Hvis ét af områderne viser sandsynlig væsentlig indvirkning på miljøet, skal planen miljøvurderes.

| Miljøforhold | | | | Bemærkning |
|---|---------------|----------------------------|-----------------------|------------|
| Indvirkningen vurderes ud fra den situation, der vil være, hvis planen ikke realiseres. | Ikke relevant | Ikke væsentlig indvirkning | Væsentlig indvirkning | |

| Biologisk mangfoldighed samt flora og fauna | | | | |
|---|---|--|--|---|
| 1. Kvalitet eller omfang af levesteder for vildtlevende planter eller dyr (f.eks. levesteder for planter og yngle-, fouragerings- eller rasteområder for dyr) | X | | | Ingen påvirkning |
| 2. Udbredelsen af sjældne eller udryddelsestruede planter eller dyr, herunder bilag IV-arter og rødlistede arter | X | | | Ingen påvirkning |
| 3. Økologiske forbindelser eller økosystemer såsom arters formering eller naturlige bevægelses- eller trækmønstre | X | | | Ingen påvirkning |
| 4. Beskyttede naturområder (f.eks. moser, heder, overdrev, strandenge, rørsumpe, vandløb, søer, ferske enge) | X | | | Ingen påvirkning |
| 5. Bygge- og beskyttelseslinjer (klitfredning, strandbeskyttelseslinje, å- og søbeskyttelseslinjer, skovbyggelinje, fortidsmindebeskyttelseslinje) | X | | | Projektområdet sydligste del ligger indenfor åbeskyttelseslinjen. Nedgravning af ledninger kræver dog ikke dispensation, såfremt terrænet efter nedgravningen straks reetableres til det oprindelige udseende |
| 6. Dyrkningsmetoder eller arealanvendelse i landbruget eller skovbruget (herunder skovrejsning) | X | | | Ingen påvirkning |
| 7. Fiskeri, fangster eller de anvendte metoder i fiskeriet i hav eller ferskvand | X | | | Ingen påvirkning |
| 8. Friluftsliv eller færdsel i naturen, som kan påvirke plante- eller dyrelivet eller vegetationen | X | | | Ingen påvirkning |

| Befolkning og menneskers sundhed | | | | |
|--|---|---|--|--|
| 9. Sundhedsrisiko – fysisk og mentalt, herunder naboskab til erhvervsområder eller større veje | | X | | Der vurderes ikke at være sundhedsrisiko i forbindelse med planens realisering. Spildevand afledes i lukkede ledninger og renses efterfølgende på renseanlæg. |
| 10. Trafikal fremkommelighed, herunder ændring i trafikmængde og trafikafvikling på færdselsarealer indenfor planområde og tilsluttede veje | | X | | Planforslaget (tillægget til Spildevandsplanen) omfatter ledningsanlæg hovedsageligt beliggende under vejarealer og vurderes ikke at påvirke den trafikale fremkommelighed når anlægget er etableret. Under anlægsarbejdet må forventes en påvirkning som almindeligvis ses ved sådanne anlægsarbejder. |
| 11. Trafiksikkerhed på færdselsarealer indenfor planområde og tilsluttende/berørte veje | | X | | Planforslaget (tillægget til Spildevandsplanen) omfatter ledningsanlæg hovedsageligt beliggende under vejarealer og vurderes ikke at påvirke den trafikale sikkerhed når anlægget er etableret. Det forventes at der under anlægsarbejdet træffes de fornødne foranstaltninger for at trafiksikkerheden ikke påvirkes. |
| 12. Rekreative oplevelser og muligheder, herunder tilgængelighed for forskellige befolkningsgrupper | X | | | Ingen påvirkning |
| 13. Påvirkning af offentlighedens adgang til veje og stier i det åbne land | X | | | Ingen påvirkning |
| 14. Påvirkning af offentlighedens adgang til veje og stier i bebyggede områder | X | | | Ingen påvirkning, da ledningsanlæg hovedsageligt placeres under terræn/vejniveau. |
| 15. Byernes funktion og bymiljø herunder bynatur | X | | | Det vurderes ikke at påvirke bymiljø efter endt arbejder. |
| 16. Påvirkning af eksisterende boligmiljøer og nærområdets beboere, herunder størrelsen af den befolkning som kan blive berørt | | X | | Påvirkningen af eksisterende boligmiljøer og nærområdets beboere vurderes ikke at være væsentlig |
| 17. Forhold omkring risikovirksomheder – ligger området indenfor maksimal konsekvensafstand fra virksomheder, som er omfattet af risikobekendtgørelsen | X | | | Området ligger uden for maksimal konsekvensafstand fra virksomheder, der er omfattet af risikobekendtgørelsen |

| Større menneske- og naturskabte katastroferisici og ulykker | | | | |
|---|--|---|--|--|
| 18. Risiko for større menneske- og naturskabte katastrofer og ulykker | | X | | Der vurderes ikke at være risiko for katastrofer eller ulykker |

Luft

| | | | | |
|---|--|---|--|---|
| 19. Risiko for lugt eller støvgener, eller anden påvirkning af luftkvaliteten | | X | | Der vurderes ikke at være risiko. Spildevandet afledes i lukkede ledninger. |
|---|--|---|--|---|

| Jordbund og jordarealer | | | | |
|--|--|---|--|--|
| 20. Ændringer af jordarealers anvendelse, herunder inddragelse af natur og rekreative arealer samt landbrugsjord | | X | | Der sker ikke væsentlige ændringer i forbindelse med kloakering af området. |
| 21. Eksisterende jordforurening | | X | | Der er kortlagt enkelte forurenede grunde jf. jordforureningsloven i planområdet. Det er grunde hvor der kan være forurening, som ikke er påvist ved analyser. Dette vurderes ikke at være væsentligt i forbindelse med kloaksepareringen. |
| 22. Risiko for ny jordforurening | | X | | Der vurderes ikke at være risiko for ny jordforurening. |

| Vand | | | | |
|--|---|---|--|---|
| 23. Ændringer i vandmængden der udledes til vandløb og søer | X | | | Der udledes ikke vand til vandløb eller søer. |
| 24. Påvirkning af vandkvalitet i vandløb, søer og havet, herunder badevandskvalitet | | X | | Vandkvaliteten i havet, herunder badevandskvaliteten, vurderes ikke at blive påvirket i negativ retning. |
| 25. Fysisk påvirkning af vandløb og søer | X | | | Der udledes ikke vand til vandløb eller søer. |
| 26. Ændringer i grundvandsstand eller grundvandskvalitet | | X | | Der forventes ingen ændringer i grundvandsstand eller grundvandskvalitet. |
| 27. Forhold relateret til drikkevandsforsyning og grundvandsdannelse | | X | | Der forventes ingen ændringer i forhold relateret til drikkevandsforsyning eller grundvandsdannelse. |
| 28. Afledning af spildevand og overfladevand, herunder i forhold til spildevandsplanen | | X | | Tillægget giver mulighed for at separatkloakere, således at overfladevand adskilles fra spildevand, og dermed ikke belaster renseanlægget hydraulisk. |

| Klimatiske faktorer | | | | |
|--|--|---|--|--|
| 29. Klimaforebyggelse, herunder udledning af drivhusgasser | | X | | Der er ingen væsentlige udledninger af drivhusgasser forbundet med kloakering af området. |
| 30. Klimatilpasning, tilpasning til forventede klimæændringer, herunder havstigning, højvandshændelser, ændret grundvandsstand, kapacitet i vandløb og kapacitet i kloaksystemet | | X | | Jf. Klimatilpasningsplan 2022 er der enkelte små lavninger i området. Dette har ikke betydning for ændringen af kloakeringsprincippet. |

| Materielle goder | | | | |
|--|---|--|--|------------------|
| 31. Materielle goder (af almennyttig karakter) | X | | | Ingen påvirkning |

| Ressourceeffektivitet | | | | |
|--|--|---|--|--|
| 32. Benyttelse af ressourcer, herunder under opførelse, i driftsfasen og ved bortskaffelse | | X | | Kloakeringen af området medfører ikke noget stort ressourceforbrug. Kloakanlæggene forventes at have lang levetid. |
| 33. Integrering af miljøhensyn, herunder fremme af bæredygtig udvikling | | X | | Gennemførelse af separatkloakering vil medføre mindre belastning af renseanlægget. |

| Landskab | | | | |
|---|---|--|--|---|
| 34. Arealanvendelse i forhold til kommuneplanens retningslinjer samt arealanvendelsen indenfor områder til landbrug, byer, sommerhuse, tekniske anlæg samt skov eller kystnærhedszone | X | | | Ingen påvirkning |
| 35. Geologiske processer som kystdannelse, - nedbrydning, sandflugt, jordflugt, vanderosion (fx geologiske beskyttelsesområder eller rimmer og dobber) | X | | | Projektområdet ligger udenfor geologiske processer. |
| 36. Særligt værdifulde landskaber, større uforstyrrede landskaber eller enkeltelementer (f.eks. geologiske strukturer i ådale, højdedrag, kyststrukturer, solitærtræer, egekrat, eller andet) | X | | | Projektområdet ligger udenfor særligt værdifulde landskaber, større uforstyrrede landskaber og enkeltelementer. |
| 37. Varige bindinger på arealanvendelsen som reducerer fremtidige dispositionsmuligheder i det åbne land | X | | | Ingen påvirkning |
| 38. Fredede områder (arealfredninger) | X | | | Der er ingen fredede områder indenfor projektområdet. |
| 39. Rumlig og visuel oplevelse samt lyspåvirkning i landskabet | X | | | Ingen påvirkning |

| Kulturarv | | | | |
|---|---|--|--|------------------|
| 40. Kulturhistoriske helheder, samt værdifulde spor eller enkeltelementer (herunder omfang eller fremtoning af forhistoriske eller historiske steder, bygninger, anlæg eller andre værdier) | X | | | Ingen påvirkning |
| 41. Byarkitektonisk værdi, herunder bystruktur, visuel/æstetisk påvirkning, sammenhænge og lignende | X | | | Ingen påvirkning |
| 42. Fortidsminder | X | | | Ingen påvirkning |

| | | | | |
|---|---|--|--|---|
| 43. Sten- og jorddiger | X | | | Ingen påvirkning |
| 44. Kirkeomgivelser og kirkebeskyttelsesområder (herunder aftalekirker) | X | | | Der er ingen kirkeomgivelser og kirkebeskyttelsesområder indenfor projektområdet. |
| 45. Fredede eller bevaringsværdige bygninger eller bygningsmiljøer | X | | | Ingen påvirkning |
| 46. Arkæologiske spor | X | | | Ved arkæologiske fund skal de rette myndigheder kontaktes. |
| 47. Historiske bygninger og mindesmærker | X | | | Ingen påvirkning |

| Indvirkningens omfang | | | | |
|--|--|---|--|---|
| 48. Indflydelse på projekter og aktiviteter indenfor planområdet, samt indflydelse på andre planer og/eller programmer | | X | | Der vurderes ikke at være væsentlig indflydelse |
| 49. Indvirkningens kumulative karakter | | X | | Der vurderes ikke at være væsentlig indvirkning |
| 50. Indvirkningens varighed, hyppighed og reversibilitet | | | | Der vurderes ikke at være væsentlig indvirkning |
| 51. Indvirkningens størrelsesorden og rumlige udstrækning, herunder eventuel påvirkning udenfor kommunen/i nabolande | | X | | Der vurderes ikke at være væsentlig indvirkning |
| 52. Indvirkningens sandsynlighed | | X | | Der vurderes ikke at være væsentlig indvirkning |

| Opsamling / Konklusion |
|--|
| <p>Screening viser, at gennemførelse af planen ikke medfører væsentlig indvirkning på miljøet. Der skal derfor ikke gennemføres en miljøvurdering.</p> |