

9. september 2024

Fremme af projekter – Regulering og regulativrevision i Thorshøj Bæk og restaureringsprojekt i Thorshøj Bæk og Gane Bæk

Frederikshavn Kommune har besluttet at sende det samlede regulerings- og restaureringsprojekt i Thorshøj Bæk og Gane Bæk i offentlig høring. Høringsperioden er 8 uger og udløber **mandag d. 04. november 2024**.

De nye krav til Thorshøj Bæks vandføringsevne, afløse kravet til vandføringsevne som fremgår af det nuværende regulativ. Andre bestemmelser i regulativet er fortsat gældende, f.eks. bestemmelser om grødeskæring, bredejerforhold eller oprensning.

Restaureringen omfatter udlægning af grus, sten mm. samt træplantering.

Generelt vil de nye krav til Thorshøj Bæks vandføringsevne være lig den nuværende vandføring. Dog vil der være en forbedring af vandføringsevnen på den øverste strækning ned til st. 600 m som følge af de planlagte oprensninger og justeringer af vandløbets profil.

Indsatsen kan ses på de følgende sider og forventes udført i løbet af 2025.

Har du spørgsmål eller vil besvare brevet

Brug svarmuligheden i e-Boks eller Virk.dk, hvis du har modtaget brevet digitalt.

Har du ikke digital adgang, kan du:

1. skrive til Frederikshavn Kommune, Rådhus Allé 100, 9900 Frederikshavn
2. ringe til det direkte nummer eller til kommunens hovednummer
3. henvende dig i Borgerservice i Frederikshavn, Sæby eller Skan
- dog ikke onsdag

Oplys *altid* sagsnummeret, som du kan se i højre kolonne.

Med venlig hilsen

Mikkel Hostrup Christensen

Biolog

Sagsnummer: GEO-2021-06519

Dokumentnummer: 7464215

Sagsbehandler:

Mikkel Hostrup Christensen

Direkte telefon:

+45 9845 8147

INDSATSBEKRIVELSE – REGULERINGS- OG RESTAURERINGSPROJEKT I VANDLØBSOMRÅDE 07890 THORSHØJ BÆK

Sagsnummer:
GEO-2018-00108

Emne:
Forundersøgelse for 07890
Thorshøj Bæk

Indhold

1. Redegørelse for regulering af vandløbsforekomsten.....	2
2. Redegørelse for vandløbsrestaureringer i vandløbsforekomsten.....	3
3. Redegørelse for anlægstekniske muligheder samt detailprojekt.....	4
Strækning: st. 300 - 600.....	4
Strækning: st. 750 - 850.....	4
Strækning: st. 1000 - 1600.....	5
Strækning: st. 2000 - 2100.....	5
Gane Bæk: hele strækning.....	6
4. Materialeforbrug – grus og sten.....	8
5. Konsekvenser for vandløbets biologiske forhold.....	8
6. Beskyttet natur, Natura 2000-områder og bilag IV-arter.....	8
7. Oversigt over berørte lodsejere og deres holdning.....	12
8. Erstatning.....	12
9. Beskrivelse af eventuelle afværgeforanstaltninger.....	12



1. Redegørelse for reguleringer af vandløbsforekomsten

Side2/12

Reguleringen består af ændringer i vandløbets fysiske skikkelse samt en fastlæggelse af vandføringsevnen efter nutidig praksis (udfasning af styrekoteprincippet).

Den fysiske skikkelse ændres ved

- Oprensning af aflejringer på strækningen st. 100 – 300 m.
- Justering af brinker og stedvis oprensning efter behov på strækningen st. 300 – 600 m.
- Etablering af sandfang i st. 260 – 280 m.



Figur 1 Kort over Thorshøj Bæk (rød), som reguleringsdelen af projektet omfatter. Oprensning udføres på den orange strækning og justering af brinker samt stedvis oprensning udføres på den grønne. Derudover etableres der sandfang på den på strækning.

Regulativets teoretiske skikkelse fastlægges efter reguleringen samt restaureringen beskrevet i kapitel 2.

Andre bestemmelser i regulativet er fortsat gældende, f.eks. bestemmelser om grødeskæring, bredejerforhold eller oprensning.

2. Redegørelse for vandløbsrestaureringer i vandløbsforekomsten

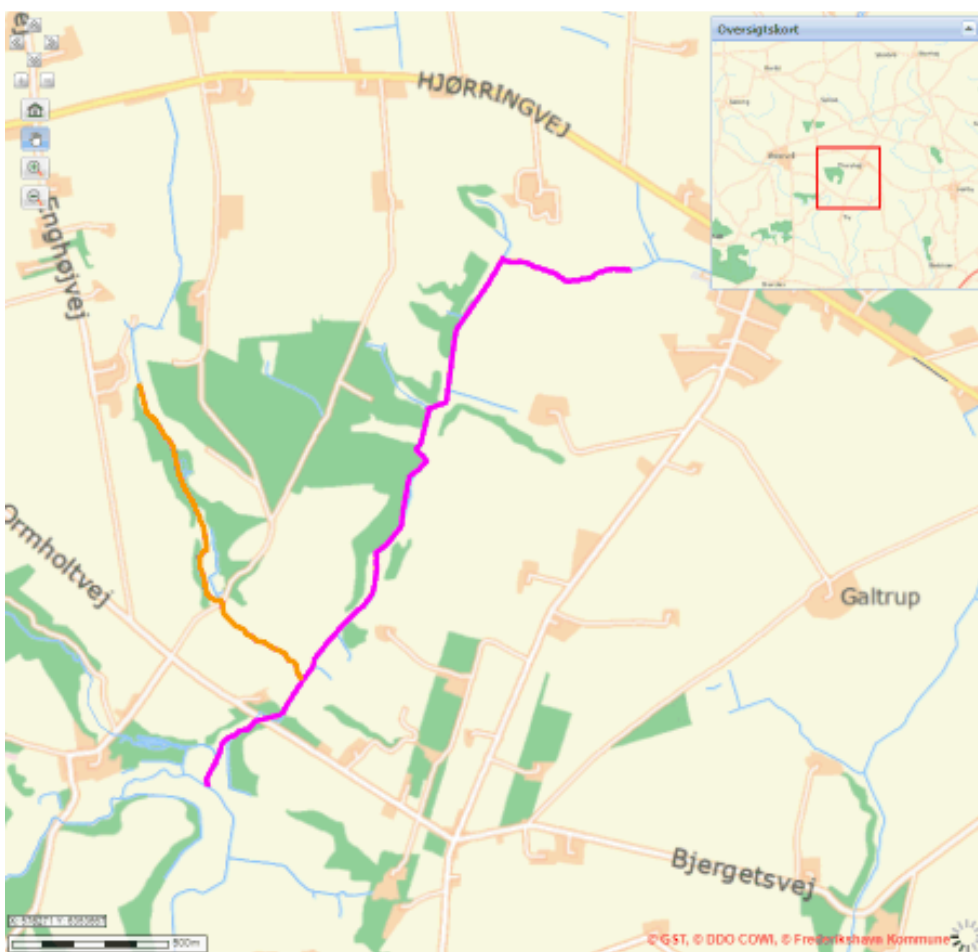
Side3/12

Vandløbsforekomsten er 3,749 km og ligger i Vandområdedistrikt 1 – Jylland og Fyn.

Forekomsten er udpeget med virkemidlet "udlægning af groft materiale sammen med etablering af træer".

Alle virkemidlerne i vandløbsforekomsten indgår i forundersøgelsen.

Vandløbsforekomsten starter i ca. st. 296 Thorshøj Bæk, og indeholder både Thorshøj Bæk og Gane Bæk. Forekomstens beliggenhed og udstrækning kan ses på Figur 2.



Figur 2 Kort over vandløbsforekomsten 07890. Thorshøj Bæk er markeret med lyserød streg og Gane Bæk er markeret med orange streg.

3. Redegørelse for anlægstekniske muligheder samt detailprojekt

Side4/12

Strækning: st. 300 - 600

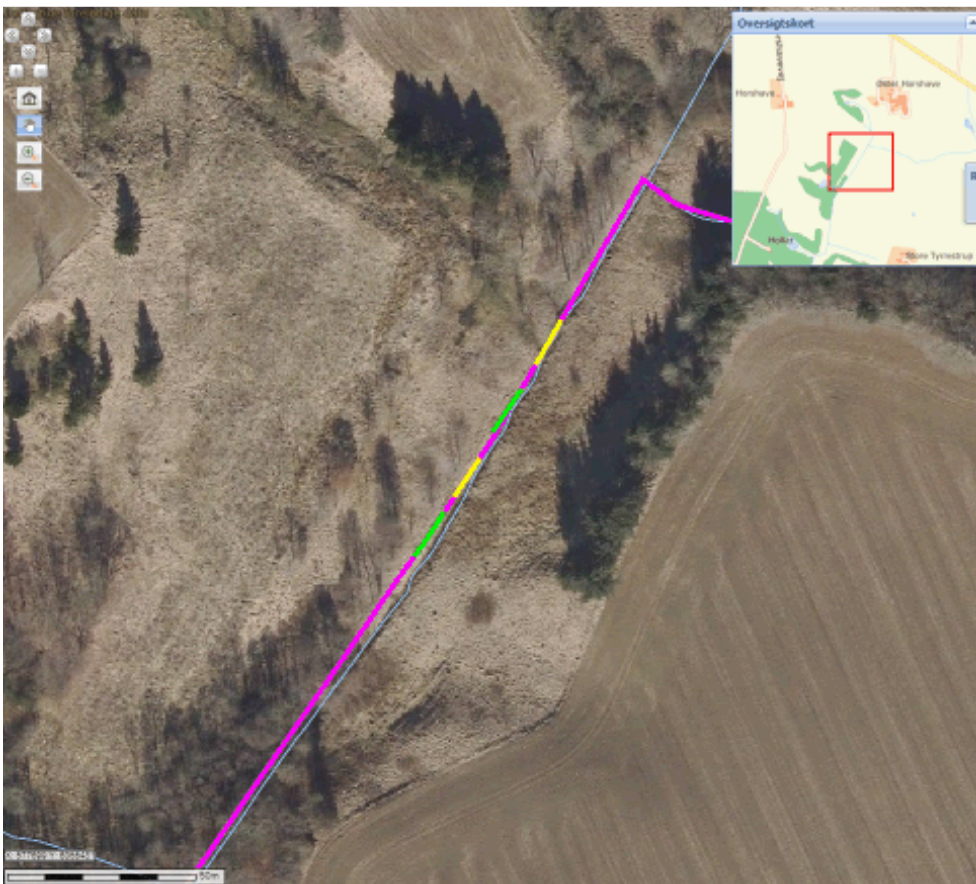
På strækningen st. 300 til st.600, som vist på Figur 3, skal der plantes træer på sydsiden af vandløbet. Træerne skal være af rødæl, og skal plantes i klynger af 5 træer.



Figur 3 Thorshøj Bæk. Røde prikker: plantning af trægrupper.

Strækning: st. 750 - 850

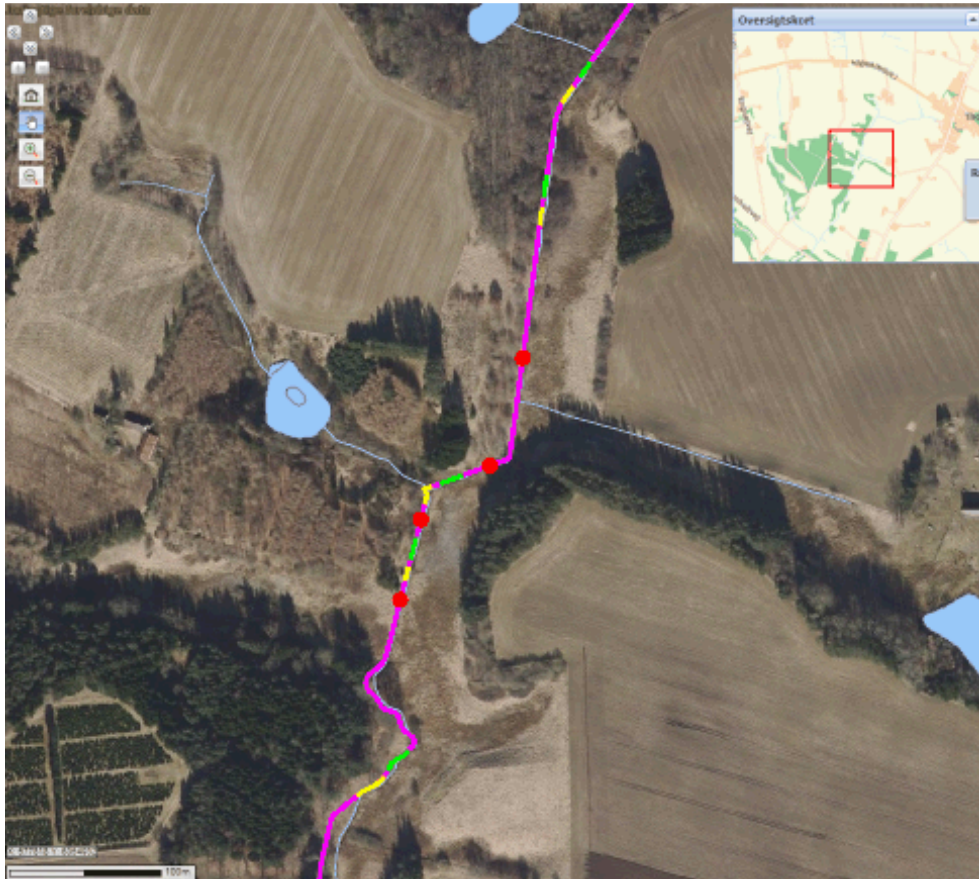
På strækningen fra st. 750 til st. 850 (Figur 4) skal der udlægges 2 gydebanks, som er 12 m lange og 0,3 m tykke. Gydebanksene skal udlægges med en grusblanding bestående af 85 % 16-32 mm og 15 % 32-62 mm. Der skal ligeledes udlægges to strækninger med sten. Stenene skal have en størrelse på 15-45 cm i diameter.



Figur 4 Thorshøj Bæk. Grønne streger: gydebanks. Gule streger: udlæg af sten.

Strækning: st. 1000 - 1600

På strækningen st. 1000-1600 (Figur 5) udlægges 6 gydebanker, som hver er 12 m lange og 0,3 m tykke. Gydebankerne skal udlægges med en grusblanding bestående af af 85 % 16-32 mm og 15 % 32-62 mm. Der skal ligeledes udlægges 6 strækninger med sten. Stenene skal have en størrelse på 15-45 cm i diameter. Der plantes 4 klynger af rødøl på strækningen, de plantes i klynger af 5 træer, så der ca. plantes én klynge pr. 100 m.



Figur 5 Thorshøj Bæk. Grønne streger: gydebanker. Gule streger: udlæg af sten. Røde prikker: plantning af trægrupper.

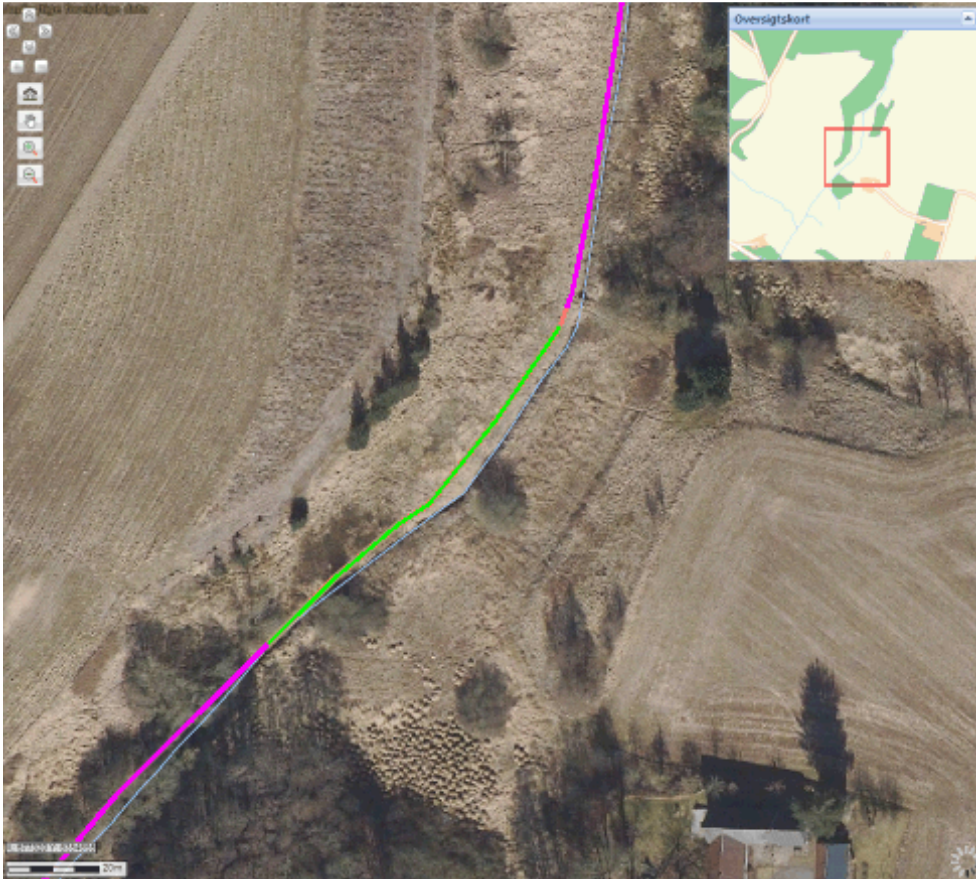
Strækning: st. 2000 - 2100

På strækningen fra ca. st. 2000 (udløb af markoverkørsel) til st. 2100 skal der udlægges grus og sten (Figur 6).

Ved udløbet af markoverkørslen er der et hul på ca. 0,7 m i dybden og ca. 5 meter i længden. Der udlægges derfor på disse 5 meter grovere stenmateriale af håndstensstørrelse for at forhindre, at de skyller væk under regnskyl, herved hæves vandløbsbund ca. 0,7 m. På de resterende 95 m af strækningen udlægges gydegrus af størrelsen 75 % singlets og 25 % nøddesten. Herved skal stigningen på strækningen udjævnes, så den ender ved eksisterende bund i kote 19,0 ved st. 2100. Faldet bliver samlet set ca. 5 ‰ på strækningen.

Gydebanken skal udlægges med en grusblanding bestående af af 85 % 16-32 mm og 15 % 32-62 mm. Stenene skal have en størrelse på 15-45 cm i diameter.

Side6/12

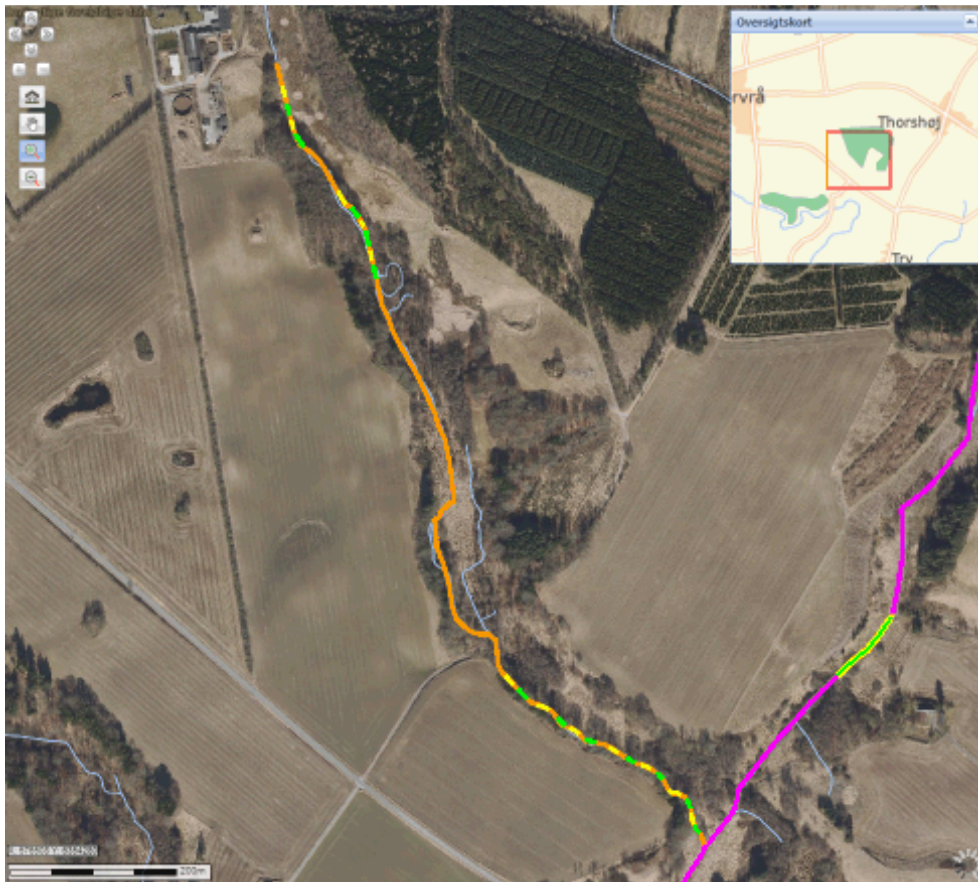


Figur 6 Thorshøj Bæk. Grønne streg: gydebank. Gule streger: udlæg af sten. Bemærk af der udlægges sten til opfyld af hul ved rørbro, samt på hele strækningen med grus.

Gane Bæk: hele strækning

Indsatsstrækningen i Gane Bæk markeret med orange linje. Strækningen er ca. 1,2 km lang (Figur 7).

På strækningen skal der udlægges 12 banker med gydegrus, som er 12 m lange og 0,3 m tykke. Der. Gydebankerne skal udlægges med en grusblanding bestående af 85 % 16-32 mm og 15 % 32-62 mm. Der udlægges ligeledes 12 strækninger med sten. Stenene skal have en størrelse på 15-45 cm i diameter.



Figur 7 Gane Bæk. Grønne streger: gydebank. Gule streger: udlæg af sten.

For alle strækningerne, hvor der skal udlægges grus, gælder, at der skal holdes en afstand af 5 m til drænudløb for at være sikker på, at drænene ikke bliver påvirket. Det skal verificeres med billeddokumentation af DTU-Aquas ”stokkemetode”, at vandstanden ud for drænene ikke er hævet.

Gruslagene skal anlægges med jævn graduering af lagets tykkelse ved start og slut, så der ikke opstår styrt. Gruset skal trækkes godt op af siderne, ligesom sten skal placeres hensigtsmæssigt, så gruset ikke skyller væk, og skjulesten og grus ikke er med til at forårsage uønsket erosion.

Hævningen af bunden med groft materiale vil skabe en mere naturlig bund i vandløbet, samtidig med, at den hævede vandstand vil mindske sliddet på brinkerne og dermed sandtransporten i vandløbet. Grus vil også give mulighed for bundsubstrat som invertebrater kan leve i, og substrat, som gode vandløbsplanter kan slå rødder i.

Tekniske anlæg:

Projektet vil ikke berøre tekniske anlæg. Projektet vil hæve bunden fra udløb af markoverkørsel, men ikke i øvrigt berøre markoverkørslen. Projektet vil således ikke få afstrømningsmæssige konsekvenser for anlægget.

4. Materialeforbrug – grus og sten

Side8/12

Tabel 1 Oversigt over forbrug af grus.

Gydegrus	grusbanker [stk]	tykkelse [m]	længde [m]	bredde [m]	mængde [m3]
Thorshøj Bæk - st 300 - 600	0	0	0	0	0,0
Thorshøj Bæk - st 750 - 850	2	0,3	12	0,9	6,5
Thorshøj Bæk - st 1000 - 1600	6	0,3	12	1,2	25,9
Thorshøj Bæk - st 2000 - 2005	0	0	0	0	0
Thorshøj Bæk - st 2005 - 2100	1	0,2	95	0,9	17,1
Gane Bæk - hele strækning	12	0,3	12	0,9	38,9
I alt:					88,4

Tabel 2 Oversigt over forbrug af sten.

Sten Ø15-45 cm	stenstryg [stk]	tykkelse [m]	længde [m]	bredde [m]	mængde [m3]
Thorshøj Bæk - st 300 - 600	0	0	0	0	0,0
Thorshøj Bæk - st 750 - 850	2	0,05	10	0,8	0,8
Thorshøj Bæk - st 1000 - 1600	6	0,05	10	1,2	3,6
Thorshøj Bæk - st 2000 - 2005	1	0,7	5	1,5	5,3
Thorshøj Bæk - st 2005 - 2100	1	0,05	95	0,8	3,8
Gane Bæk - hele strækning	12	0,05	10	0,8	4,8
I alt:					18,3

5. Konsekvenser for vandløbets biologiske forhold

Vandløbet ligger ikke i vandløb omfattet af handleplaner for truede fiskearter.

Udplantning af hjemmehørende rødæl vil kunne give skyggegivende vegetation, læ ved rødderne og noget variation, når grene knækker af og falder i vandløbet.

Udlægning af grus vil kunne danne funktionelle gydebanker.

Udlægning af grus vil danne substrat for flora at hæfte sig på, samt levesteder for vandløbsinvertebrater, der tjener som fødegrundlag for fisk. Groft materiale vil blive udlagt i henhold til DTU-aquas retningslinier.

6. Beskyttet natur, Natura 2000-områder og bilag IV-arter

Beskyttet natur

Størstedelen af vandløbsstrækning løber gennem natur, beskyttet af Naturbeskyttelseslovens § 3 mod ændringer i tilstanden.

I projektet vil man gerne udlægge gydegrus samt plante mindre grupper af rødæl.

Side9/12

Gane Bæk: Her plantes der uden for beskyttet natur. Vandløbet er så dybt nedskåret, at en mindre vandstandsstigning i de områder, hvor der udlægges gydebanker, ikke vurderes at påvirke det tilstødende natur.

Thorshøj Bæk: Her er der beskyttet natur på begge sider af vandløbet på langt den største del af strækningen. Strækningen er besigtiget fra øst- og sydsiden af vandløbet for at vurdere om/hvor der kan plantes rødæl, og om der er nogen områder, hvor en mindre vandstandshævning kan være problematisk for den tilstødende natur.

Dette vandløb er ligeledes dybt nedskåret og det vurderes, at en mindre vandstandshævning ud for gydebankerne ikke vil betyde en hyppigere oversvømmelse af de vandløbsnære arealer. Ydermere ligger der ikke nogen naturarealer lige op af vandløbet, der vil tage skade af en mindre vandstandshævning.

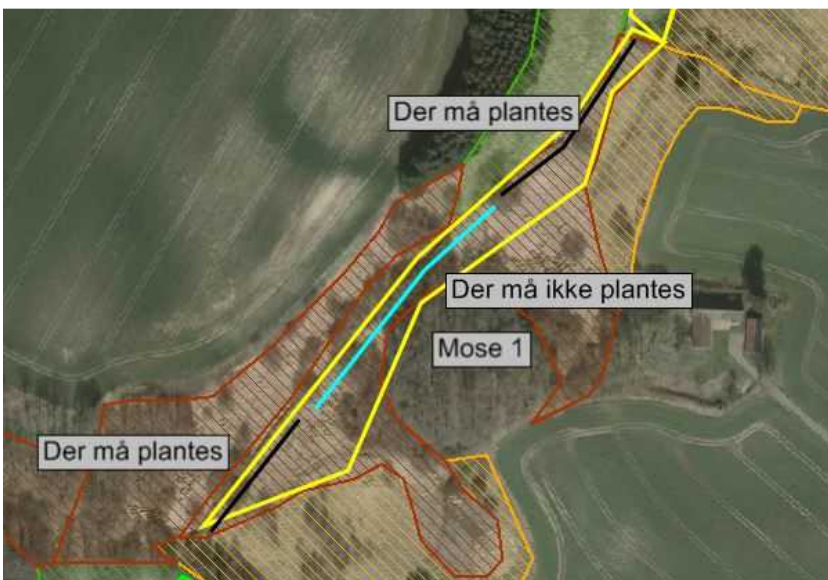
Nedenfor er et oversigtskort over, hvor der må plantes rødæl. Plantning af træer inden for beskyttet natur kræver en dispensation fra Naturbeskyttelsesloven og er normalt ikke noget, der gives dispensation til, da det ændrer på naturtilstanden. I dette tilfælde vurderes det imidlertid at være et tiltag, der kan dispenseres til, da det er med til at skabe variation i vandløbet, der også er en beskyttet naturtype. Desuden er rødæl en naturlig art i nogle typer af enge og moser. De naturarealer, hvor der kan plantes træer, er de områder, der er forholdsvis artsfattige og ensartede og med arter som *rørgræs*, *skov-kogleaks*, *vild kørvel*, *stor nælde*, *lyse-siv*, *lav ranunkel*, *toradet star* samt med spredte finere fugtigbundsarter.

I andre typer af enge og moser, der er naturligt lysåbne, vurderes plantning af rødæl ikke at være hensigtsmæssigt, da de kan skygge nogle af de mere skyggefølsomme arter væk. Områderne, der er markeret med rødt nedenfor er nogle af de mere artsrige områder, hvor der ikke må plantes.

I områderne, hvor der plantes, plantes der små klynger af 5 træer, for hver ca. 100 meter, hvilket betyder, at det vil skabe en variation i vandløbet samt på naturarealerne og ikke en dominans af rødæl.



Figur 8 På arealer markeret med grøn ramme må der plantes, på arealer markeret med gul ramme må der plantes i noget af området (udspecificeres nedenfor) og i de røde områder må der ikke plantes.



Figur 9 På kortudsnittet er det angivet, hvor i mose 1, der må plantes



Figur 10 På kortudsnittet er det angivet, hvor i eng 2, der må plantes

Ved kørsel i området i forbindelse med plantning af træer og udlægning af gydegrus skal der køres skånsomt i de beskyttede områder, så der ikke laves kørespor.

Bilag IV-arter

En række dyr og planter omfattet af habitatdirektivets bilag IV kan have levested, fødesøgningsområde eller sporadisk opholdssted i området. På baggrund af faglig rapport nr. 635 fra DMU samt øvrigt kendskab til området vurderes umiddelbart, at det kunne være: Spidssnudet Frø, Markfirben, Løgfrø, Odder, Dværgflagermus, Skimmelflagermus, Vandflagermus.

Det ansøgte projekt vurderes at have en neutral – positiv effekt på levesteder samt yngle- og rasteområder for de nævnte arter. Dette tilskrives, at projektet ikke vurderes at medføre nogen forringelse af naturtilstanden af nærliggende naturarealer og at tilstanden i vandløbet forventes at blive forbedret, hvilket eventuelt kan være til gavn for f.eks. odder. Potentiell forekomst i området af de nævnte bilag IV-arter vurderes knyttet til områdets beskyttede naturarealer, småskove, vandløb og udyrkede arealer i øvrigt.

Det nærmeste Natura 2000-område ligger omkring 3,5 km sydvest for området. Grundet afstanden vurderer Frederikshavn Kommune ikke at projektet vil påvirke udpegningsgrundlaget for området negativt.

7. Oversigt over berørte lodsejere og deres holdning

Side12/12

Der er 4 berørte lodsejere som er berørt af tiltag i vandområdet. Holdningen til projektet er neutral. Det er dog vigtigt at afvandingsforholdene på dyrkningsfladerne ikke forringes som følge af projektet.

8. Erstatning

Det forventes, at der skal gives erstatning til lodsejere berørt af strukturskade ved arbejdsområder på dyrkningsflader Erstatning udregnes efter DANVAs "Vand- og spildevandsanlæg i landbrugsjord 2021".

9. Beskrivelse af eventuelle afværgeforanstaltninger

Der er ikke behov for afværgeforanstaltninger i dette projekt ud over det, der allerede er indregnet i projektforslaget med friholdelse af områder omkring eksisterende dræn.

10. Behov for tilladelser m.v.

Projektet vil kræve en tilladelse efter vandløbslovens § 37, en vurdering af projektets miljøpåvirkninger samt dispensation efter naturbeskyttelseslovens § 3.

Projektet er udarbejdet i samarbejde med naturafdelingen og det vurderes, at de nødvendige tilladelser kan opnås.

Den Europæiske Union
Den Europæiske Hav- og Fiskerifond



Miljø- og Fødevarerministeriet
Landbrugs- og Fiskeristyrelsen



Vi investerer i hav og
fisk