

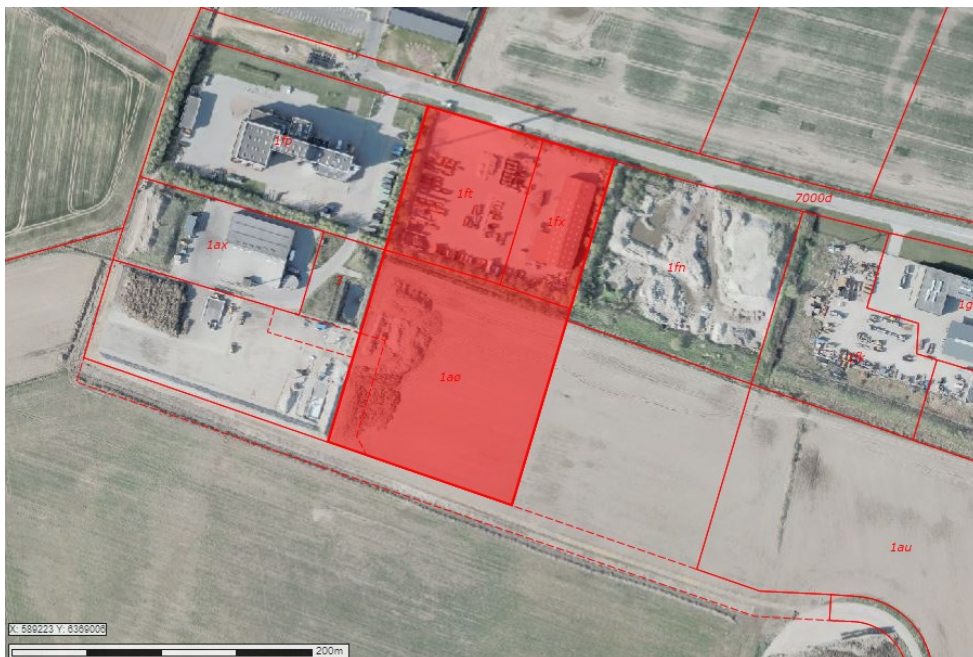
Stæten A/S, Stæten Recycling ApS  
Vendsysselvej 197,199  
Frederikshavn  
9900

Frederikshavn Kommune  
Rådhus Allé 100  
9900 Frederikshavn

Tlf. +45 98 45 50 00  
post@frederikshavn.dk  
www.frederikshavn.dk  
CVR-nr. 29189498

## Miljøgodkendelse til Stæten A/S og Stæten Recycling ApS

07.02.2025



Sagsnummer: GEO-2024-05024  
Dokumentnummer: 8173737  
Sagsbehandler:  
Rune Kongsgård Jensen  
Direkte telefon: 9845 5603

Virksomhedernes navn: Stæten Recycling ApS; Stæten A/S  
Virksomhedernes listebetegnelse: K 203, K 206, K 212  
Virksomhedernes beliggenhed: Vendsysselvej 197+199, Udviklingsvej 14, 9900 Frederikshavn  
Matr.nr.: 1aø, 1fx, og 1ft Lerbæk hgd, Elling  
Virksomhedernes CVR nr: Stæten Recycling ApS: 44592347  
Stæten A/S: 50077314  
Virksomhedernes P nr.: Stæten Recycling ApS: 1030040542  
Stæten A/S: 1001942473  
Driftsansvarlig: **Peter Nielsen**  
Tilsynsmyndighed: Frederikshavn Kommune

## Indholdsfortegnelse

1.	Kommunens afgørelse og vilkår .....	3
2.	Baggrunden for godkendelsen.....	17
2.1	Beskrivelse af virksomheden.....	17
2.2	Miljøteknisk vurdering samt begrundelse for de stillede vilkår .....	20
2.3	Risikovurdering i forhold til habitatbekendtgørelsen.....	24
2.4	Planlægningsforhold.....	24
3.	Forholdet til loven .....	25
3.1	Lovgrundlag.....	25
3.2	Tidligere meddelte afgørelser.....	26
3.3	Offentlighed og partshøring .....	26
3.4	Revurdering .....	26
3.5	Retsbeskyttelse .....	26
3.6	Aktindsigt.....	27
3.7	Offentliggørelse og klagevejledning .....	27
Bilag A	Oversigtsplan .....	29
Bilag B	Områdetyper .....	30

## 1. Kommunens afgørelse og vilkår

Hermed meddeles miljøgodkendelse til Stæten A/S på Vendsysselvej 197 og 199 matrikel nr. 1fx, og 1ft og Stæten Recycling ApS på udviklingsvej 14, matrikel nr. 1aø. Godkendelsen er gældende fra dags dato og er meddelt på en række vilkår. Vilkårene vurderes at sikre, at den ønskede aktivitet kan drives på stedet uden at påføre omgivelserne en forurening, som er uforenelig med omgivelsernes sårbarhed og kvalitet.

Af hensyn til klagereglerne er nye vilkår, der er stillet som følge af nye aktiviteter, markeret med en ♦. De øvrige vilkår er en følge af revurderingen af den eksisterende miljøgodkendelse.

### 1.1 Udnyttelse af godkendelsen

1. Såfremt miljøgodkendelsen til nye aktiviteter ikke er udnyttet senest 2 år efter miljøgodkendelsen er meddelt, bortfalder miljøgodkendelsen.
2. Godkendelsen bortfalder senest, når driften har været indstillet i 3 år.
3. Ved ophør af virksomhedens drift skal virksomheden forinden orientere tilsynsmyndigheden derom og træffe de nødvendige foranstaltninger for at undgå forureningsfare og for at efterlade stedet i tilfredsstillende tilstand.
4. Hvor der i vilkårene anvendes betegnelsen »befæstet areal« menes en fast belægning, der giver mulighed for opsamling af spild og kontrolleret afledning af nedbør. Hvor der i vilkårene anvendes betegnelsen »tæt belægning« menes en fast belægning, der i løbet af påvirkningstiden er uigennemtrængelig for de forurenende stoffer, der håndteres på arealet

### 1.2 Indretning og drift

5. Virksomheden skal indrettes og drives i overensstemmelse med godkendelsens krav og det i sagen oplyste, herunder oplysninger fremlagt af ansøger. Oversigtskort for virksomheden fremgår af bilag A.
6. Virksomheden skal altid være bemandet, når den er åben for aflevering af farligt affald.
7. Uden for arbejdstid skal alle oplag af farligt affald være utilgængelige for uvedkommende ved indhegning af aktiviteterne med et minimum 1,8 meter højt hegn med aflåste porte eller ved aflåsning af relevante bygninger og containere.

8. Virksomheden skal have nedskrevne driftsinstrukser og -procedurer vedrørende:

- Modtagelse, oplagring, omlastning, omemballering og/eller sortering af farligt affald, herunder sikkerhedsforanstaltninger i forbindelse hermed.
- Procedure for fornøden modtagekontrol.
- Betjening af de enkelte anlæg, pumper mv.
- Procedurer for rengøring af emballage, køretøjer, tanke, andet udstyr, befæstede arealer samt tankgårde, sumpe, brønde og evt. andre opsamlingssteder.
- Virksomhedens egenkontrol.
- Procedurer i forbindelse med driftsforstyrrelser og uheld.

Instrukser og procedurer skal fremsendes til tilsynsmyndighedens orientering senest 1 måned efter modtagelsen af godkendelsen eller idriftsættelsen af virksomheden.

Instrukser og procedurer skal være kendte og tilgængelige for personalet.

9. ♦ Brug af nedknuser, neddelere og sorteringsanlæg skal begrænses til tidsrummet 7-18 på hverdage

10. Den, der er ansvarlig for virksomheden, skal underrette tilsynsmyndigheden, før virksomheden

1. påbegynder planlagte udvidelser eller ændringer, som er omfattet af nærværende godkendelse
2. helt eller delvist skifter driftsherre, herunder når virksomheden helt eller delvist overdrages, udlejes eller bortforpagtes,
3. indstiller driften i en længere periode eller permanent, eller
4. genoptager driften efter den har været indstillet en længere periode.

11. Ved endeligt ophør af virksomhedens drift eller enkeltaktiviteter skal den driftsansvarlige træffe de nødvendige foranstaltninger for at undgå forureningsfare og for at bringe stedet tilbage til miljømæssigt tilfredsstillende stand. Affaldsoplæg skal være fjernet senest 3 måneder efter at driften er ophørt.

12. ♦ Virksomheden må kun modtage, opbevare og neddele nedenstående affaldsfraktioner af ikke farligt affald:

<i>Affaldsfraktion(er)</i>	<i>Forventet årlig mængde som modtages</i>	<i>Forventet maksimalt oplag</i>	<i>Oplagringsmåde og sted</i>
<i>Olieforurenet jord til behandling / KAT 2</i>	<i>3.000 ton</i>	<i>1.200 ton</i>	<i>På befæstet areal til formålet</i>
<i>Sandblæseraffald</i>	<i>Ca. 2.500 ton</i>	<i>1200 ton</i>	<i>På areal til formålet / sorteringsbås</i>
<i>Slagger til sortering</i>	<i>6000 ton</i>	<i>1200 ton</i>	<i>På befæstet areal til formålet</i>
<i>Stort brændbart</i>	<i>4000 ton</i>	<i>3500 ton</i>	<i>På areal til formålet / container</i>
<i>Neddelt PVC</i>	<i>60 ton</i>	<i>60 ton</i>	<i>På areal til formålet</i>
<i>Neddelt træ</i>	<i>3000 ton</i>	<i>3000 ton</i>	<i>På areal til formålet/sorteringsbås</i>
<i>Mursten til knusning</i>	<i>1500 ton</i>	<i>1500 ton</i>	<i>På areal til formålet / container</i>
<i>Beton til knusning</i>	<i>2500 ton</i>	<i>2500 ton</i>	<i>På areal til formålet/ sorteringsbås</i>
<i>Husholdningsglas</i>	<i>200 ton</i>	<i>50 m<sup>3</sup></i>	<i>På areal til formålet/container</i>
<i>Sanitet til knusning</i>	<i>500 ton</i>	<i>500 ton</i>	<i>På areal til formålet/ container</i>
<i>Plast til genbrug</i>	<i>100 ton</i>	<i>100 ton</i>	<i>På areal til formålet /container</i>
<i>Pap til genbrug</i>	<i>100 ton</i>	<i>100 ton</i>	<i>På areal til formålet container</i>
<i>Pvc til neddeling</i>	<i>60 ton</i>	<i>100 ton</i>	<i>På areal til formålet / container</i>
<i>Ren jord Kat 1</i>	<i>2500 ton</i>	<i>2500 ton</i>	<i>På areal til formålet / sorteringsbås</i>
<i>Dæk</i>	<i>100 ton</i>	<i>100 ton</i>	<i>På areal til formålet / sorteringsbås</i>
<i>Asfalt</i>	<i>500 ton</i>	<i>50 ton</i>	<i>På areal til formålet /sorteringsbås</i>

**Table 1:** Godkendte affaldsfraktioner for ikke farligt affald

### Modtagelse og oplagring af farligt affald

13. Virksomheden må kun modtage og opbevare nedenstående arter og fraktioner af farligt affald, jf. tabel 1. Opbevaringen skal ske i henhold til de eventuelle særlige krav til opbevaring, der fremgår af tabel 2, kolonne 3, og i de oplagsområder eller tanke, der er angivet i tabel 2, kolonne 4.

Affaldsfraktion(er)	Maksimalt oplag	Eventuelle særlige krav til opbevaring:	Oplagringsmåde og sted
Kloakslam	25 ton		Tankgård
Olieholdigt slam	25 ton	I tank eller dækket for vejr	Tank og tankgård
Spildolie	150k L	I tank, evt. spild af hele tank skal kunne indeholdes i afgrænset område uden afløb.	Tank i tankgård
◆Kølervæske	2000 L	Opbevares på tæt areal, evt. spild af hele tank skal kunne indeholdes i afgrænset område uden afløb.	Tank i hal
◆Brugte oliefiltre	1000 kg	Opbevares på tæt areal, evt. spild skal kunne indeholdes i afgrænset område uden afløb.	Lukket beholder i hal

**Tabel 2:** Godkendte affaldsfraktioner for farligt affald

14. Ved modtagelsen af farligt affald skal virksomheden straks kontrollere og vurdere emballeringen, oplysninger om affaldets klassificering og art samt eventuel deklarering og mærkning af affaldet. Hvis virksomheden vurderer, at oplysningerne er utilstrækkelige, skal den umiddelbart, så vidt det er muligt, indhente de nødvendige oplysninger.
15. Hvis virksomheden modtager affald, der ikke er omfattet af virksomhedens miljø-godkendelse, og som det ikke umiddelbart er muligt at henvise til en anden affaldsmodtager, skal affaldet placeres i et særskilt oplagsområde. Virksomheden skal herefter hurtigst muligt kontakte tilsynsmyndigheden og orientere om affaldet.
16. Hvis virksomheden modtager farligt affald, der ikke kan identificeres, skal affaldet placeres i et særskilt oplagsområde adskilt fra de øvrige oplag, mens der pågår nærmere undersøgelser eller eventuelle analyser heraf, eller mens virksomheden indhenter tilsynsmyndighedens stillingtagen til sagen
17. Oplagsområder til farligt affald skal være indrettet og afmærket, således at det enkelte område er tydeligt afgrænset, og så det klart fremgår, hvor de forskellige affaldsfraktioner skal opbevares.

18. Oplag af farlige affaldsfraktioner, der ved sammenblanding kan medføre en fysisk/ kemisk reaktion, som kan udgøre en miljø- eller sundhedsmæssig risiko, skal ske således, at sammenblanding ikke er mulig. Spild fra stoffer, der kan reagere med andre f.eks. oxiderende stoffer skal opsamles i separat spildbakke/sump. Emballeret farligt affald skal placeres, således at den enkelte emballage kan inspiceres, og således at der ikke er risiko for, at emballagerne vælter. Ved stabling af emballager må der ikke være risiko for, at de nederste emballager lider overlast.
19. Alle emballager til farligt affald skal være egnede til opbevaring af den pågældende affaldsfraktion og forsynede med tydelig mærkning.
20. Flydende og støvende farligt affald skal opbevares i tætte, lukkede emballager, der er modstandsdygtige over for det affald, der opbevares i emballagen.

#### **Stationære tankanlæg samt øvrige faste rør og slanger**

21. Stationære tankanlæg til opbevaring af farligt affald skal:
  - være tætte og i god vedligeholdelsesstand,
  - være forsynet med overfyldningsalarm, der markerer, når tanken er 90 % fuld (alarmen og eventuelt overvågnings- og styringspanel skal kunne registreres fra påfyldningsstedet) samt
  - være korrosionsbeskyttede indvendigt eller opbygget af materialer, der er resistente over for den type affald, de anvendes til, og over for eventuelt kondensvand, hvis dette udskilles,
  - skal sikres mod påkørsel.

Utætheder skal udbedres, så hurtigt som muligt efter at de er konstateret. Ved "tankanlæg" forstås tanke med tilhørende rørsystemer og slanger. Tankene skal være udformet som lukkede beholdere med fast tag, og de skal være hævet over underlaget, så inspektion af bunden er muligt. Dobbeltvæggede tanke skal være tilsluttet et trykovervågningssystem for lækager. Påfyldningsrør på tankene skal være afsluttet med hætte eller dæksel. Rør og slanger til påfyldning og aftapning skal være placeret og udformet således, at de er tomme, når der ikke transporteres farligt affald i dem. Hvis tankanlægget er placeret i en bygning, skal åndingsluft fra tanken føres via et udluftningsrør til det fri og mindst 1 meter over tagryg på det tag, hvor afkastet er placeret.

Udendørs tanke skal:

- enten males, således at tankoverfladen har en samlet strålevarmerefleksionskoefficient på mindst 70 %, eller
- isoleres, således at samme effekt opnås med hensyn til reduktion af temperaturafhængige emissioner fra tanken.

Tankanlæg skal være placeret i tætte tankgårde uden afløb eller med afspærringsventil, hvor volumen af den største tank maksimalt udgør 90 % af tankgårdens opsamlingskapacitet. Dette gælder dog ikke dobbeltvæggede tanke.

22. Øvrige faste rørsystemer og slanger, som anvendes til farligt affald, skal være tætte, i god vedligeholdelsestilstand og korrosionsbeskyttede indvendigt eller opbygget af materialer, der er resistente over for den type affald, de anvendes til, og over for eventuelt kondensvand, hvis dette udskilles.

23. Alle rør til farligt affald, som er under plads- eller gulvniveau, skal være ført i en rørgrav, der giver mulighed for inspektion af rørene.

#### **Omlastning, omemballering og sortering af affald**

24. Omlastning, omemballering og sortering af farligt affald må kun foregå på en tæt belægning, der er uigennemtrængeligt for de forurenende stoffer, som findes i det farlige affald, jf. fremsendte tegning(er).
25. Påfyldning af og aftapning fra tankanlæg med farligt affald skal foregå under overvågning.
26. Relevante afspærringsventiler i sumpe, brønde og lignende opsamlingsbassiner beliggende i ikke- overdækkede arealer skal være lukkede, når der håndteres farligt affald, fyringsolie eller motor- brændstof i det tilhørende område, og indtil eventuelt spild er fjernet.
27. PCB-holdig olie må ikke blandes med andet affald.
28. Farligt affald ikke må sammenblandes.
29. Emballager med farligt affald samt kasserede produkter, der er kategoriseret som farligt affald, skal håndteres, så risikoen for, at der sker udslip og spredning af farlige stoffer, er reduceret mest muligt.
30. ♦Affaldet skal kontrolleres ved modtagelsen og hurtigst muligt placeres i de dertil beregnede områder, dog senest inden ophør af næstfølgende arbejdsdag
31. ♦Hvis virksomheden modtager affald, der ikke er omfattet af virksomhedens miljøgodkendelse, og som det ikke umiddelbart er muligt at afvise, skal affaldet placeres i et særskilt oplagsområde og hurtigst muligt bortskaffes. Såfremt der er tale om farligt affald eller asbest, skal affaldet opbevares enten i en overdækket container eller på et område under tag og med tæt belægning. Virksomheden skal herefter hurtigst muligt kontakte tilsynsmyndigheden og orientere om affaldet.
32. ♦Der må kun neddeles sortererede materialer. Blandinger må dog neddeles, såfremt det neddelte skal nyttiggøres i denne blandede form.
33. ♦Neddelingsanlægget skal være forsynet med støvforebyggende foranstaltninger som f.eks. et vandings- eller sprinklersystem.
34. ♦Containere med lette materialer så som papir, plast og lignende skal være lukkede eller overdækkede for at hindre, at materialer giver anledning til flugt.
35. Udendørs oplagsområder skal afskærmes med hegn eller tæt beplantning
36. Virksomheden skal indenfor 1 år efter miljøgodkendelsen træder i kraft have udbedret oliegrav og tank, således de overholder kravene om overfyldningsalarm og overdækning givet i henholdsvis vilkår 21 og 50 i godkendelsen.



### 1.3 Luftforurening

37. ♦ Driften af virksomheden må ikke give anledning til lugt- eller støv gener uden for virksomhedens område, som efter tilsynsmyndighedens vurdering er væsentlige for omgivelserne.

Tilsynsmyndigheden kan, såfremt der konstateres væsentlige støvgener, kræve, at støvende oplag overdækkes eller befugtes, eller at der etableres afskærmning eller befugtning af knusnings-, presnings- eller neddelingsaktiviteter.

38. ♦ Såfremt der etableres mekanisk ventilation fra bygning eller hal, hvor der opbevares eller håndteres affald, skal afkastet være opadrettet og føres mindst 1 meter over tagryg på det tag, hvor afkastet er placeret. Afkast fra punktudsugninger fra bygning eller hal skal være opadrettede og føres mindst 1 meter over tagryg på det tag, hvor afkastet er placeret.

39. Aluminiumsilikatet skal opbevares i overdækket container både før og efter sortering

40. Håndtering af materialet (sortering i, af- og pålæsning m.v.) skal ske på støbt plads. Sortering skal finde sted på den henviste sorteringsplads (se bilag A). Materialet skal opbevares i overdækket container, eller de dertil indrettede båse.

41. ♦ Såfremt der er afkast til det fri fra sikkerhedsmakulering, presning, balletering eller neddeling af papir, pap, plast eller datamateriale, skal det forsynes med et filter, der kan overholde en emissionsgrænseværdi for papirstøv på 10 mg/normal m<sup>3</sup>. Før filtret tages i brug, skal virksomheden indhente følgende leverandørplysninger:

- Dokumentation for at filtret ved den pågældende anvendelse kan overholde den krævede emissionsgrænseværdi.
- Leverandørens anvisninger om kontrol og vedligeholdelse af filtret.

Oplysningerne skal opbevares på virksomheden og være tilgængelige for tilsynsmyndigheden. Filtret skal kontrolleres, vedligeholdes og udskiftes i overensstemmelse med filterleverandørens anvisninger. Kontrol af filtret skal dog altid som minimum omfatte en visuel kontrol hver tredje måned af dets korrekte funktion.

42. ♦ Virksomheden skal ved tilrettelæggelse af driften, herunder ved vanding eller befugtning, sikre, at der ikke opstår støvgener uden for virksomhedens område.

43. ♦ Hvis der uden for virksomhedens område konstateres støvgener, der efter tilsynsmyndighedens vurdering er væsentlige, kan tilsynsmyndigheden forlange, at støvende oplag overdækkes eller befugtes, og at der etableres afskærmning eller befugtning af sorterings- og håndteringsaktiviteterne. (Befugtning af både nedknuser, neddelere, sorteringsanlæg samt af og pålæsning)

44. Diffuse kilder, herunder udendørs aktiviteter, transport og oplag, må ikke kunne give anledning til støv- og lugtgener eller anden luftforurening uden for

virksomhedens område, som af tilsynsmyndigheden skønnes væsentlig. På forlangende fra tilsynsmyndigheden skal virksomheden begrænse generne.

#### 1.4 Affald

45. ♦Affald, der spildes, skal opsamles samme dag og anbringes i de dertil indrettede containere eller affaldsområder. Filterstøv skal opsamles straks og opbevares i en tæt lukket beholder, der er mærket med indhold.
46. Spild af farligt affald på befæstede og ubefæstede arealer skal opsamles straks. Hvis der opstår risiko for, at spild af farligt affald kan nå et afløb, skal de(n) relevante afspærringsventil(er) straks lukkes.
47. Spild af farligt affald i sumpe, brønde o.lign. opsamlingsbassiner samt i tankgårde opsamles dagligt ved arbejdstids ophør. Ved uheld, hvor der f.eks. er gået hul på en emballage med flydende farligt affald, opsamles spildet hurtigst muligt.
48. Opsamlet spild af farligt affald inkl. eventuelt opsugningsmateriale, rester fra filtrering af farligt affald samt affald fra rengøring af emballager, containere, køretøjer, tanke eller andet udstyr til farligt affald skal håndteres som farligt affald. Der skal til enhver tid forefindes opsugningsmateriale på virksomheden

#### 1.5 Beskyttelse af jord og grundvand

49. ♦Blandet bygge- og anlægsaffald, kildesorteret bygge- og anlægsaffald samt frasorterede materialer som f.eks. jern, isoleringsmaterialer, ledninger, træ, glaserede tegl, farvede sanitetsgenstande og diverse kunststoffer og plast, må kun opbevares og håndteres på befæstet areal med fald mod afløb eller sump, hvorfra der sker kontrolleret afledning. Dette krav gælder ikke for uforurennet inert affald som f.eks. glas, beton og tegl.
50. Farligt affald skal opbevares under overdækning i form af tag, presenning eller lignende og beskyttet mod vejrlig. Dog kan opbevaring af farligt affald i transportcontainere, der bliver afhentet med indhold og tømt hos modtagevirksomheden, ske under tæt presenning. Oplagspladsen for farligt affald skal være indrettet således, at spild kan holdes inden for et afgrænset område og uden mulighed for afløb til jord, grundvand, overfladevand eller kloak. Området skal kunne rumme indholdet af den største beholder, der opbevares.
51. Stationære containere og transportcontainere til opbevaring eller transport af farligt affald skal være forsynet med tæt bund, som er bestandig for de affaldsfraktioner, der oplagres i dem. Containerne skal stå på et areal med tæt belægning, hvor overfladevand ledes til afløb med afspærringsventil. Hvis containerne ikke er placeret på et areal med tæt belægning, skal de være indrettet med opsamlingskapacitet svarende til volumen af den største beholder til flydende affald, der oplagres i containeren.
52. Kemikalier skal opbevares i tætte, lukkede beholdere, der er placeret under tag og beskyttet mod vejrlig. Oplagspladsen skal have en tæt belægning og være indrettet således, at spild kan holdes inden for et afgrænset område og uden mulighed for afløb til jord, grundvand, overfladevand eller kloak. Området skal kunne rumme indholdet af den største beholder, der opbevares.

53. Overjordiske tanke til fyringsolie og motorbrændstof, samt alle udendørs tanke, skal sikres mod påkørsel. Påfyldningsstudse og aftapningshaner (aftapningsanordninger) for olieprodukter, herunder motorbrændstof, skal placeres inden for konturen af en tæt belægning med kontrolleret afledning af afløbsvand. Alternativt skal eventuelt spild opsamles i en tæt spildbakke eller grube. Udendørs spildbakker eller gruber skal tømmes, således at regnvand i bunden maksimalt udgør 10 % af spildbakkens eller grubens volumen.
54. Transport af farligt affald skal ske på arealer, der er befæstede. Overfladevand skal ledes til afløb med afspæringsventil.
55. Oplagring, omlastning, omemballering eller sortering af farligt affald skal ske på arealer med tæt belægning. Arealer og gulve skal være indrettet som afgrænsede områder med opkant og/eller hældning mod grube, brønd el.lign. tæt(te) opsamlingsbassin(er) uden afløb eller med afspæringsventil(er). Arealer og gulve skal endvidere indrettes således:
  - at spild af flydende farligt affald kan holdes inden for et afgrænset område, der skal kunne rumme indholdet af den største opbevaringsenhed til flydende affald i området, og således
  - at overfladevand fra de ikke-overdækkede arealer kan opsamles forinden udledning.
56. Gruber og lignende særlige oplagsområder til bestemte fraktioner af uemballeret farligt affald skal være tætte. Gruber til affald, der indeholder vand eller andre væsker, skal have opsamling af spild.
57. Arealer, hvor der sker omlastning til og fra tankbiler, slamsugere og/eller jernbanetankvogne, skal, uanset vilkår 55, være indrettet som et afgrænset, tæt opsamlingsområde med hældning mod grube, brønd eller lignende opsamlingsbassin uden afløb eller med afspæringsventil og med en samlet opsamlingskapacitet på minimum 5 m<sup>3</sup>.
58. Alle tætte belægnings- og befæstede arealer, gruber, brønde og lignende opsamlingsbassiner og lignende særlige oplagsområder samt tankgårde skal være i god vedligeholdelsesstand. Utætheder skal udbedres hurtigst muligt efter, at de er konstateret.
59. Udendørs tankgårde skal tømmes så tit, at der maksimalt henstår 5 cm regnvand i bunden. Når tankgårde tømmes for regnvand, må der ikke samtidig pumpes affald, fyringsolie eller motorbrændstof til og fra tanken(ene).
60. Rengøringspladser for emballager, køretøjer mv., der har indeholdt farligt affald, skal være indrettet på en tæt belægning med opkant og anden nødvendig afskærmning, således at farligt affald, vaskevand, eventuelle rengøringsvæsker samt aerosoler mv. ikke spredes uden for rengøringspladsen. Rengøringspladsen skal være indrettet med hældning mod grube eller lignende tæt opsamlingsbassin.
61. I tilfælde af brand skal relevante afløbsventiler lukkes med henblik på opsamling af slukningsvand på virksomheden. Slukningsvand skal bortskaffes efter kommunens anvisninger.

62. Vaskeplads skal være befæstet med fald mod afløb, hvorfra der sker kontrolleret afledning af afløbs-vandet.
63. ♦Blandet bygnings- og nedrivningsaffald, bortset fra inert affald, må kun opbevares og håndteres på befæstet areal med kontrolleret afledning af nedbør.
64. ♦Virksomheden må modtage følgende jordtyper:
- A. Jord fra områdeklassificerede arealer, der endnu ikke er kategoriseret (er som udgangspunkt lettere forurenede).
  - B. Lettere forurenede jord, dokumenteret lettere forurenede ved 1 prøve pr. 120 tons eller dokumenteret rene ved 1 prøve pr. 120 tons (denne administreres som lettere forurenede).
  - C. Intaktjord, dokumenteret rene i overfladen ved 1 prøve pr. 200 m<sup>2</sup> eller ved overliggende dokumenteret rene fyldjord.
  - D. Historisk rene jord, eller jord dokumenteret rene ved 1 prøve pr. 30 tons.
65. ♦Jord, der endnu ikke er analyseret og kategoriseret (jf. vilkår 64 pkt. a) skal oplægges i miler, særskilt for hver anmeldt jordflytning med henblik på prøvetagning af dette parti. Kategoriseringen skal være fundet senest 3 uger efter modtagelse af jorden.
66. ♦Jordoplagerne på pladsen skal som minimum holdes adskilt i kategorier svarende til kategoriseringen i den til enhver tid gældende jordflytningsbekendtgørelse.
67. ♦Når jord modtages på anlægget og efterfølgende skal flyttes fra anlægget til videre genanvendelse eller bortskaffelse, skal jordflytningen anmeldes jf. jordflytningsbekendtgørelsen.

## 1.6 Støj

68. Driften af virksomheden må ikke medføre, at virksomhedens samlede bidrag til støjbelastningen i naboområderne overstiger nedenstående grænseværdier. Områdetyperne fremgår af vedlagte kortbilag B. De angivne værdier for støjbelastningen er de ækvivalente, korrigerede lydniveauer i dB(A).

Ugedage	Kl.	Reference tidsrum (Timer)	I dB(A)	II dB(A) *)	III og VII dB(A)	V dB(A)
Mandag-fredag	07-18	8	70	60	55	45
Lørdag	07-14	7	70	60	55	45
Lørdag	14-18	4	70	60	45	40
Søn- & helligdage	07-18	8	70	60	45	40
Alle dage	18-22	1	70	60	45	40
Alle dage	22-07	0,5	70	60	40	35
Spidsværdi	22-07	-	-	-	55	50

**Tabel 3: Støjgrænseværdier**

\*) Ved boliger i områdetype II gælder grænseværdierne for områdetype III.

### Områdetyper:

- I Erhvervs- og industriområder
- II Erhvervs- og industriområder med forbud mod generende virksomhed
- III Områder for blandet bolig- og erhvervsbebyggelse, centerområder (bykerne)
- V Boligområder for åben og lav boligbebyggelse
- VII Boliger i det åbne land (Koldenåvej; 51, 49,47b og 55)  
Grænseværdien gælder i en afstand på 10 m fra bolig.

69. Virksomheden skal gennem målinger og/eller beregninger dokumentere, at grænseværdierne i tabel 4 er overholdt, hvis tilsynsmyndigheden finder det påkrævet. Hvis støjgrænserne er overholdt kan målingerne/beregningerne højst kræves gentaget 1 gang om året.

70. Dokumentationen skal senest 3 måneder efter, at kravet er fremsat, tilsendes tilsynsmyndigheden sammen med oplysninger om driftsforholdene under målingen/beregningen.
71. Dokumentationen skal udføres af et målefirma, som er akkrediteret af DANAK eller godkendt af Miljøstyrelsen til "Miljømålinger ekstern støj". Virksomhedens støj skal dokumenteres ved måling og/eller beregning efter gældende vejledninger fra Miljøstyrelsen, nr. 6/1984: Måling af ekstern støj og nr. 5/1993: Beregning af ekstern støj fra virksomheder.
72. Støjmåling skal foretages, når virksomheden er i fuld drift eller efter aftale med tilsynsmyndigheden.
73. Grænseværdier for støj, jf. vilkår 68 anses for overholdt, hvis målte eller beregnede værdier fratrukket ubestemtheden er mindre end eller lig med grænseværdien. Målingernes og beregningernes samlede ubestemthed fastsættes i overensstemmelse med Miljøstyrelsens vejledninger.

### 1.7 Vibrationer

74. ♦ Driften af virksomheden må ikke medføre, at udsendelse af vibrationer, målt som accelerationsniveau indendørs i de berørte bygninger, overstiger følgende grænseværdier (dB re 10<sup>-6</sup> m/s<sup>2</sup>):

Anvendelse	Vægtet accelerationsniveau $L_{aw}$ i dB
Boliger i boligområder (hele døgnet) Boliger i blandet bolig/erhvervsområde (kl. 18-07) Børneinstitutioner og lignende	75
Boliger i blandet bolig/erhvervsområde (kl. 07-18) Kontorer, undervisningslokaler og lignende	80
Erhvervsbebyggelse	85

**Tabel 4:** Grænseværdier for vibrationer

75. ♦ Grænseværdierne gælder for det maksimale KB-vægtede accelerationsniveau med tidsvægtning S.
76. ♦ Hvis tilsynsmyndigheden ved observationer og evt. orienterende målinger finder, at ovenstående grænser for vibrationer kan være overskredet, skal virksomheden få foretaget akkrediterede målinger/beregninger.

### 1.8 Egenkontrol

77. Virksomheden skal foretage eftersyn og funktionsafprøvning af automatiske kontrol-, alarm- og sikringsystemer efter leverandørens anvisning, dog mindst en gang årligt.

78. Virksomheden skal løbende, og mindst en gang i kvartalet, foretage visuel kontrol for utætheder og revnedannelser af:

- belægninger og fuger på alle tætte belægninger og befæstede arealer og gulve,
- gruber, brønde og lignende opsamlingsbassiner,
- stationære containere og egne transportcontainere,
- særlige oplagsområder og
- tankgårde.

Utætheder skal udbedres, så hurtigt som muligt efter at de er konstateret.

79. Virksomheden skal mindst 1 gang i kvartalet foretage visuel kontrol af tankanlæg til farligt affald for lækager og vedligeholdelsestilstand.

Øvrige faste rørsystemer og slanger til farligt affald skal kontrolleres visuelt for lækager og vedligeholdelsestilstand 1 gang om måneden.

80. Tilsynsmyndigheden kan kræve, at virksomheden lader en uvildig sagkyndig foretage eftersyn af:

- tætte belægninger og befæstede arealer,
- gruber, brønde og lignende opsamlingsbassiner,
- stationære containere og egne transportcontainere,
- særlige oplagsområder og
- tankgårde,

dog højst en gang hvert tredje år.

81. Virksomheden skal mindst hvert femte år og senest første gang den 15.01.2026 lade foretage tæthedsprøvning af enkeltvæggede tanke med tilhørende rørsystemer med henblik på at dokumentere, at vilkår 21 er overholdt. Tæthedsprøvningen skal foretages af et uvildigt, sagkyndigt firma, og rapport over resultatet skal indsendes til tilsynsmyndigheden senest 1 måned efter prøvningen.

#### Driftsjournal

82. Der skal føres driftsjournal med angivelse af:

- Løbende registrering af art, fraktion og mængde af modtaget farligt affald med angivelse af navn og adresse samt CVR- og P-nummer på de virksomheder, hvorfra affaldet er leveret.
- Løbende registrering af art, fraktion og mængder af fraført farligt affald med angivelse af navn og adresse samt CVR- og P-nummer på de virksomheder, hvortil affaldet er leveret
- Dato for og resultatet af kontrol af automatiske kontrol-, alarm- og sikringssystemer.

- Dato for og resultatet af den visuelle kontrol af tætte belægninger, befæstede arealer og gulve, opsamlingsbassiner, containere, tankgårde og særlige oplagsområder samt eventuelle foretagne forbedringer.
- Dato for og resultatet af den visuelle kontrol af tankanlæg og øvrige faste rørsystemer samt eventuelle foretagne forbedringer.
- Dato for og resultat af det uvildige eftersyn af tætte belægninger, befæstede arealer og gulve, opsamlingsbassiner, containere, tankgårde og særlige oplagsområder samt eventuelle foretagne forbedringer.
- Dato for hvornår der er modtaget affald, der ikke er omfattet af virksomhedens miljøgodkendelse, og hvordan det blev håndteret og bortskaffet.

Ved udgangen af hvert kvartal registreres endvidere mængden af hver af de oplagrede affaldsfraktioner, for hvilke der er fastsat vilkår om maksimalt oplag.

Driftsjournalen skal opbevares på virksomheden i mindst 5 år og skal være tilgængelig for tilsynsmyndigheden.



## 2. Baggrunden for godkendelsen

Virksomheden har fremsendt en ansøgning om miljøgodkendelse for Stæten Recycling ApS den 19-08-2024. Denne ansøgning er blevet samlet med en revurdering af den eksisterende miljøgodkendelse til Stæten A/S, da Stæten Recycling ApS er organisatorisk forbundet med og har matrikel i forlængelse af Stæten A/S. Grundet fælles kørsel, affald og vaskeforhold er de to virksomheder vurderet værende teknisk og forureningsmæssigt forbundne, og der vil blive givet én miljøgodkendelse med vilkår gældende for begge virksomheders aktiviteter.

### 2.1 Beskrivelse af virksomheden

Stæten A/S, har en miljøgodkendelse til *"Drift af adskillelsesanlæg til neutralisering og adskillelse af farlige væskeblandinger samt midlertidigt oplag af farligt og ikke farligt affald"* dateret 13. juni 2001 med tillæg der giver tilladelse til håndtering af sandblæseraffald dateret 20. juni 2012.

Stæten Recycling ApS ønsker at etablere andre aktiviteter på ejendommen Vendsysselvej 197+199, 9900 Frederikshavn, og har tilkøbt landbrugsjorden på matr. 1aø Knivholt Hgd., Flade, til en udvidelse, hvor der søges om miljøgodkendelse til i at etablere og drive en plads, med nye sorterings-, nyttiggørelse- og oplagsaktiviteter herunder nedknusning, neddeling, sortering og midlertidigt opbevaring af hjemtaget byggeaffald.

Derudover ønsker Stæten Recycling ApS at benytte dele Stæten A/S matrikel. Da virksomhederne er ejermæssigt, og driftsmæssigt forenede, sammenskrives Stæten Recycling ApS's nye miljøgodkendelse med en revurdering af Stæten A/S's allerede gældende godkendelse.

For Stæten A/S vil de aktiviteter der er givet tilladelse til, i den eksisterende miljøgodkendelse, forsætte efter revurderingen.

Virksomheden afhenter vha. egne slamsugere spildolie, kloakslam og olieholdigt slam der via oliesepareringstanke adskiller olieslam fra vand.

Virksomheden modtager også sandblæseraffald, der sorteres ved sorteringsanlæg og videresendes til godkendt modtager.

I forbindelse med revurdering og miljøgodkendelse gives der også tilladelse til at modtage kølervæske og brugte oliefiltre, der opbevares før det videresendes til godkendt modtager.

### Beskrivelse af plads og aktivitet

Stæten A/S fører virksomhed på Vendsysselvej 199 og 197. Der er udlejet en del af hallen og området syd for til en ekstern virksomhed. Et oversigtskort for området ses på Bilag A.

Stæten A/S område består på matrikel 1fx af en hal med administrationslokaler, og dertilhørende parkering og en vaskeplads nord for hallen, på 1ft er der på den vestlige side etableret et containerområde. Områdets funktion vil være i form af et fællesområde

til containere som både Stæten A/S og Stæten Recycling ApS anvender. Containerpladsen er befæstet med belægningssten af samme type som på oplagspladsen. Syd for containerområdet etableres område til sortering af sandblæseraffald. Sandblæseraffald vil her ved hjælp af sorteringsanlæg, bliver frigjort for andre materialer, før det sendes til genanvendelse på anden godkendt virksomhed. Pladsen indeholder også en vægt til køretøjer samt en oliegrav med tanke til gravimetrisk separation af spildolie og to dertilhørende aflæsningspladser til olieholdigt og kloakslam. Tankene separerer en blanding af olie og kemikalier i en vandig opløsning til en vandfase og en olie og kemikaliefase. Vandfasen udledes efter at have været kørt gennem et RWO anlæg til kloaksystemet og olie og kemikaliefasen sendes til godkendt modtager.

Vægten og oliegraven anvendes også af Stæten Recyclings ApS køretøjer og dele af hallen beliggende på matr. 1fx vil blive benyttet til sortering af lettere materialer fra Stæten Recycling ApS, som sorteres indendørs for at undgå materialeflugt. Sorteringen sker ved håndsortering.

Stæten Recycling ApS nyopførte oplagsplads på matr. 1aø belægges med belægningssten (SF-coloc maskinsten) og asfalt, og indrettes med båse til oplag af materialer. Båsene placeres langs pladsens østlige og vestlige side, samt på midten af pladsen. Håndtering af vand på pladsen sker ved et regnvandsbassin med en volumen på 1760 m<sup>3</sup>.

På pladsens vestlige side oprettes et område til nedknusning, Sortering og neddeling. Stæten Recycling ApS planlægger her fremadrettet at kunne knuse, sortere og neddele genbrugsmaterialer i form af rent træ, beton og mursten med henblik på videresalg. De forskellige materialer kan derefter bruges som erstatning for nye råstofmaterialer til byggeprojekter. Nedknuseren og neddelingsanlægget vil blive lejet efter behov, mens sorteringsanlægget er en del af Stæten Recyclings faste maskinpark. I forbindelse med nedknusningsaktiviteterne vil der være aktiviteter på pladsen, hvor der fra oplaget af beton og mursten vil blive tilkørt materiale med gummigeden, hvorefter betonen vil blive knust.

Der vil blive tilkørt beton til pladsen fra nedrivningsarbejder i Jylland. Der bliver stillet krav til transportørerne om, at der kun må tilkøres beton, som er miljøscreenet på forhånd, og konstateret ren. Jord der oplagres på virksomheden vil også blive testet efter de vilkår der stilles i godkendelsen. Anlæggene til henholdsvis nedknusning, neddeling og sortering, bliver etableret, og vil blive benyttet få dage om måneden. Derudover ønsker Stæten Recycling ApS at oplagre forskellige bygge- og anlægsmaterialer i mindre sorteringsområder indrettet med betonvægge samt containere opstillet til formålet. En situationsplan med pladsens indretning kan ses på bilag A.

Der er etableret overkørsel mellem de eksisterende arealer og udvidelsen på matrikel 1aø. Denne overkørsel krydser en åben grøft der i forbindelse med etablering er blevet rørlagt.

### **Driftstid**

Driftstid vil være hverdage 06-18 og 7-16 i weekenden hvor arbejde vil være periodevist.

Nedknuseren, neddeleren og sorteringsanlægget vil blive anvendt i hverdage 7-18 og forventes kun at blive benyttet 2-3 hverdage om måneden.

### Til- og frakørsels forhold

Stæten Recycling ApS forventes at benytte den eksisterende tilkørsel til vendsysselvej, trafikbelastningen vurderes til at være på 15-20 lastbiler i døgnet med periodevis fuldrift med mere end 20 lastbiler. Det vurderer ikke at til- og frakørsel med lastbiler til virksomheden vil give anledning til væsentlige støjgener.

### Luftforurening

Nedknusnings, neddelings- og sorteringsanlæggene har mulighed for at koble vandingsanlæg på. Hvis det er nødvendigt at begrænse støvemissioner, vil vandingsanlægget blive koblet på. Sandblæsningsaffald vil blive befugtet før transport og under aflæsning/ sortering hvis nødvendigt.

### Spildevand

Spildevand for de eksisterende faciliteter på matrikel 1<sup>ft</sup> og 1<sup>fx</sup> ledes via nedløbsrist til det kommunale spildevandssystem. Vaskevand og regnvand fra vaskepladsen ledes til afløb etableret sammen med vaskepladsen, der leder vandet videre til olieudskiller.

Der bliver etableret et regnvandsbassin i forbindelse med den nye plads. Regnvandsbassinet måler 16x17x1,5 m med et rumfang på 408 m<sup>3</sup>. Betondæk og betonvægge støbes i MPa 35 aggressiv beton. I den ene ende af regnvandsbassinet etableres en nedkørsel til oprensning/rengøring af bassinet. Virksomheden planlægger at benytte det opsamlede regnvand til rensning af og med virksomhedens slamsuger. Proceduren i dag indebærer brugen af rent vand til spuling af kloakker, og virksomheden ser derfor en mulighed i at erstatte drikkevand med regnvand til fremtidige opgaver. Slamsugeren er udstyret med filtre, som sikrer, at vandet der suges ind er renset.

Pladsen kan med en 10cm høj kant håndtere en 5 årshændelse uden at overfladevandet afløbet til omgivelserne. Se bilag C

I tilfælde af oliespild vil Stæten Recycling ApS benytte den eksisterende oliegrav på matr. 1ft.

### Jord og grundvand

Der udledes ikke direkte til grundvand. Hele grunden er befæstet med belægnings sten eller asfalt der tjekkes og udbedres efter vilkår 58.

### Affald

Virksomheden regner med at generere almindeligt husholdningsaffald Der håndteres via den kommunale tømningssordning samt jern og metal frasorteret fra nedknusning. Mængde og placering ses i tabel 5

Affaldsfraktion	Årlig Mængde	Placering	Modtager
Affald tilsvarende almindeligt husholdningsaffald.	100 l	Affaldscontainer ved indkørsel	Kommunal tømningssordning
Jern/metal frasorteret fra nedknusning.	3 ton	I bås til formål	Godkendt modtager

**Tabel 5:** Forventet genereret affald

## Støj

De væsentligste støjkloder på virksomheden vil være:

- Kørsel til og fra virksomheden.
- Intern kørsel.
- Aflæsning af materialer.
- Aktiviteter i forbindelse med nedknuser.
- Aktiviteter i forbindelse med neddelere.
- Aktiviteter i forbindelse med sorteringsanlæg.
- Vaskeplads

Der vil være intern kørsel på arealerne med de forskellige maskiner samt til-/frakørsel af lastbiler der ikke forventer at lede til væsentlige støjgener for naboerne.

Nedknuseren, neddeleren og sorteringsanlægget vil være de primære støjkloder på virksomheden. Virksomheden har fokus på minimering af støj fra maskinerne, hvorfor det forventes, at alle maskiner er af nyere dato. Nedknuseren, neddeleren og sorteringsanlægget forventes kun at anvendes få dage hver måned.

Nærmeste bolig ligger ca. 300 m nord for Stæten Recyclings matrikel, 1aø, i det åbne land. Virksomhedens nye aktiviteter er placeret i udvidelsen af oplagspladen mod syd, med længst mulig afstand til den nærmeste bolig af hensyn til at undgå støjgener hos naboerne. Det forventes, at Stæten Recycling ApS og Stæten A/S vil kunne overholde støjniveauet ved boligene i det åbne land svarende til Miljøstyrelsens vejledende værdier for blandet bolig og erhverv. En oversigt over støjgrænserne i området ses på bilag B.

## 2.2 Miljøteknisk vurdering samt begrundelse for de stillede vilkår

Kommunens begrundelse for at kunne meddele godkendelsen set i relation til godkendelsesbekendtgørelsens kapitel 10 om "Afgørelse om godkendelse" er beskrevet i dette afsnit.

Hovedparten af de stillede vilkår i denne miljøgodkendelse er standardvilkår fra "Bekendtgørelse om standardvilkår i godkendelse af listevirksomhed". Som projektet er omfattet af jf. bilag 2 i Godkendelsesbekendtgørelsen. Derudover er vilkår baseret på Miljøstyrelsens vejledninger om støj, luftforurening vibrationer mv.

Godkendelsesbekendtgørelsen tillader, at der kan fastsættes, ændrede eller yderligere vilkår end standardvilkårene. Der gøres derudover opmærksom på at en række standardvilkår ikke er medtaget, da de ikke er vurderet relevante for det ansøgte projekt, oftest pga. manglende tilladelse til den affaldstype standardvilkåret regulerer.

Standardvilkår K203 er gældende for revurderingen af den oprindelige miljøgodkendelse for Stæten A/S. Den oprindelige miljøgodkendelse blev stillet efter listepunkt K201, der ikke længere er gældende. K203 er i forbindelse med udarbejdelsen af godkendelsen blevet vurderet retvisende for den aktivitet den oprindelige godkendelse blev givet til. For Stæten Recyclings ApS kommende anvendelse gælder standardvilkårene K206 som hovedaktivitet og K212 som biaktivitet.

En oversigt over standardvilkårene, hvad de regulerer og deres vurderede relevans ses i tabel 6

Kategori / Std. vilkår	K 203	K 206	K 212
Generelt	1,2	1,2	1,2
Indretning og Drift	3-13 14-18 19-30	3-9	3-7
Luft, Lugt og støvgener	31,32 33	10-12	8,9 10,11,12
Affald	34-36		13,14
Beskyttelse af Jord, Grund- og overfladevand	37-50	13,14,15,16,17	15,16,17,18,19,20 21 22,23,24,25
Egenkontrol	50-56	18-20	26-28

**Tabel 6.** Vilkår vurderet ikke relevante er markeret med rødt

Vilkår fra K206, K212 og K203 der er ens, og pålægger samme vilkår for samme aktivitet, er blevet sammenskrevne.

### Begrundelse for stillede vilkår

#### Generelt

Vilkår 1-2 er stillet på baggrund af godkendelsesbekendtgørelsens §36 og planlovens § 56

Vilkår 3-4 er stillet på baggrund af standardvilkårene.

#### Indretning og drift

Vilkår 5 stilles som udgangspunkt for efterlevelse af vilkårene

Vilkår 6-8 er stillet på baggrund af standardvilkårene

Vilkår 9 for driftstid for nedknuser, neddelere og sorteringsanlæg, er stillet grundet skærpede støjgrænser før kl. 7. i nærliggende områder. Se støjvilkår 68

Vilkår 10-11 vedrørende drift og driftsophold er typisk stillede vilkår, som Frederikshavn Kommune har erfaring for er relevante i denne type afgørelser.

Vilkår 12-34 er stillet på baggrund af Standardvilkårene

Vilkår 21 der er taget fra vilkår 19 i Std. Vilkår K203 har ikke medtaget kravet om trykventil, da processtankene der anvendes af virksomheden og andre virksomheder i kommunen til gravimetrisk separation, ikke foregår under tryk. Kravet er vurderet til ikke at være teknisk foreneligt med processen. Det vurderes ikke at efterkommelsen af kravet vil lede til nogen miljømæssig forbedring, men en stor økonomisk omkostning, for virksomheden. Der gives derfor dispensation for denne del af Standardvilkår 19 For K 203, og den er ikke medtaget i vilkårene for miljøgodkendelsen.

Vilkår 35 Er stillet på baggrund af de specifikke rammer i kommuneplanen for erhvervsområde 16.03.

Vilkår 36 er stillet efter gængs praksis i Frederikshavn Kommune for tidsfrist til lovlignelse efter standardvilkår for tekniske anlæg. Der er stillet et års frist for at oliegraven kan opfylde krav 21 om overvågningsalarm og krav 50 om overdækning.

#### Luftforurening

Der er ikke væsentlige afkast fra virksomheden, hvorfor der ikke er fastsat vilkår vedrørende afksthøjder og emission derfra.

Vilkår 37-38 er stillet på baggrund af standardvilkårene.

Vilkår 39-40 er allerede gældende vilkår for sandblæseraffald fra tillæg til miljøgodkendelse af 2012, der er blevet overført til den nye godkendelse og tilpasset de nye forhold på pladsen.

Vilkår 41-43 er stillet på baggrund af standardvilkårene

Vilkår 44 er stillet på baggrund af miljøstyrelsens luftvejledning af november 2024.

Den primære støvkilde er vurderet til at være nedknuseren og sorteringsanlægget der kun kører få dage månedligt og er udstyret med et vandingsapparat til at mindske støvgener. Virksomheden udleder ikke med afkast fra mekanisk ventilation og er dermed ikke omfattet af standardvilkår der regulerer dette. Neddelingsanlæg har lignende vandingsanlæg. Sorteringer af mindre fraktioner der kan give anledning til materialeflugt er håndteret indendørs.

#### Affald

Vilkår 45-48 er stillet på baggrund af standardvilkårene

#### Beskyttelse af jord og grundvand

Vilkår 49-63 er stillet på baggrund af standardvilkårene for jord og grundvandsbeskyttelse.

Vilkår 64-67 er stillet på baggrund af Frederikshavn kommunes praksis med administration af jordflytningsbekendtgørelsen, herunder for at sikre at virksomhedens jordhåndtering følger gældende regler.

Der er ikke stillet yderligere vilkår da arealet hvor virksomheden er placeret, ikke ligger i områder med særlige drikkevandsinteresser eller i indvindingsopland til vandværk. Det vurderes ikke, at virksomheden kan give anledning til påvirkning af grundvandsinteresser i området. Der er ikke nogen udledning fra grunden, spildevand opsamles enten i regnvandsbassin eller udledes til kommunale spildevandssystem via olieudskillere.

### Støj

Vilkår 68-73 er fastsat på baggrund af den vejledende støjgrænse i Vejledning nr. 5/1984 om ekstern støj fra virksomheder.

Der er fastsat støjgrænser for de relevante områdetyper i nærområdet svarende til vejledende støjgrænse i vejledningen. Virksomheden befinder sig i et erhvervsområde med støjgrænser på 70 dB alle døgnets timer. De nærmeste boliger er Koldenåvej; 51, 49,47b og 55 hvor den nærmeste befinder sig 200m mod Nord i det åbne land. 300 m fra den nye plads. Støjgrænserne for boliger i det åbne land er 55-45-40 dB(A). Disse boliger vurderes til ikke at blive yderligere støjpåvirket, da udvidelsen af anlægget er mod syd, væk fra boligerne.

De primære støjkluder nedknuser, sorteringsanlæg og neddelere tages kun i anvendelse fra 7-18 og ved almindelig drift kun 2-4 hverdage i måneden og jf. vilkår 9.

Det vurderes, på baggrund af dette at virksomhedens produktion kan overholde de stillede vilkår for virksomhedsstøj. Samt at til- og fra kørsel til virksomheden vil kunne ske uden væsentlige miljømæssige gener for nærliggende boliger.

### Vibrationer

Vilkår 74-76 om vibrationer er fastsat på baggrund af Orientering fra Miljøstyrelsen nr. 9, 1997. Driften af nedknuseren vurderes at være en mulig kilde til vibrationer, derfor er der medtaget vilkår herfor. Det vurderes ikke at lavfrekvent støj og infralyd fra projektet vil give anledning til gener for de omkringliggende boliger.

### Spildevand

Der er ikke stillet vilkår om spildevand ud over i afsnittet beskyttelse af jord og grundvand, da det er vurderet at den nuværende spildevandtilladelse, samt standardvilkårenes krav til belægning er tilstrækkeligt. Der er ikke givet udledningstilladelse til virksomhederne hvormed alt overfladevand enten skal kunne håndteres intern som på den nye plads, eller udledes til det kommunale kloaksystem.

### Egenkontrol

Miljøstyrelsen har udarbejdet standardvilkår for virksomhedens egenkontrol og vilkårene i denne miljøgodkendelse er udarbejdet i overensstemmelse hermed.

Vilkår 77-82 er fastsat på baggrund af kravene for egenkontrol og føring af driftsjournal i standardvilkår K203, K206 og K212.

### 2.3 Risikovurdering i forhold til habitatbekendtgørelsen

Ifølge habitatbekendtgørelsen skal der ved miljøgodkendelse sikres, at der ikke sker væsentlige påvirkninger af Natura 2000-områder, samt administreres, så beskyttelsen i Ramsarområder fremmes. Før der meddeles godkendelse til det ansøgte, skal der derfor foretages en vurdering heraf.

Der er foretaget en miljø-screening af projektet den 2. oktober 2024 på baggrund af denne og ansøgningen vurderes følgende:

Det nærmeste Natura 2000-område ligger omkring 2 km fra virksomheden. Miljøgodkendelsen vurderes ikke at kunne påvirke arter eller naturtyper på udpegningsgrundlaget. Det skyldes afstanden til Natura 2000 områder, og at miljøgodkendelsen ikke vurderes at føre til ændringer af nærliggende naturområder, hvor arter fra udpegningsgrundlaget kunne have levested, fouragerings- eller opholdsareal.

Det vurderes ikke at dyr og planter omfattet af habitatdirektivets bilag IV kan have levested, fødesøgningsområde eller sporadisk opholdssted på projektstedet eller dets umiddelbare nærhed. Det ansøgte projekt vurderes at have en neutral effekt på levesteder samt yngle- og rasteområder for bilag IV arter. Dette tilskrives, at miljøgodkendelsen ikke vurderes at medføre nogen varig ændring i naturtilstanden af nærliggende naturarealer, da udvidelsen udelukkende anlægges på omdriftsjord og over den mellemliggende grøft, hvor det ikke er forventeligt at finde arter omfattet af direktivet.

### 2.4 Planlægningsforhold

#### Kommune- og lokalplan

Lokalplanen gældende for området er

*"Byplanvedtægt nr. 57, for erhvervs- og serviceområde nord for Knivholt skov, syd for Vendsysselvej og vest for den planlagte omfartsvej i Frederikshavn."*

Matriklerne befinder sig i Zone 1 der er udsat til Erhvervs-, Industri- og værkstedsvirksomhed. Det vurderes at projektets aktiviteter og udformning ligger indenfor bestemmelserne i lokalplanen.

Matriklerne ligger i rammeområde FRE.E.16.03, Erhverv vest, Knivholtvej nord der i kommuneplanen er udpeget som erhvervsområde. Anvendelse for området er sat til virksomheder, som kan give anledning til middel og betydelig påvirkning af omgivelserne dvs. virksomhedsklasse 3-6, samt virksomheder med megen tung trafik. Det vurderes at projektet, og dets aktiviteter ligger inden for rammerne i planen.

For områdets arealer gælder det at de ubebyggede arealer skal ved beplantning eller befæstelse gives et ordentligt udseende og Udendørs oplag skal afskærmes med hegn eller tæt beplantning. Den enkelte grund skal afskærmes med beplantning eller anden form for hegn. Den planlagte udvidelse vil have jordvold og hegn.

Virksomhedens etablering på lokaliteten er, hvis vilkårene i godkendelsen efterleves, således i overensstemmelse med planforholdende.



## VVM-Screening

Der er den 02. oktober 2024 gennemført en VVM-screening i henhold til miljøvurderingsloven, der foreligger i en selvstændig afgørelse. Screeningsafgørelsen konkluderer at Stæten Recycling ApS's projekt på grund af dets art, dimensioner og placering ikke antages at kunne få en væsentlig indvirkning på miljøet. Projektet kræver således ikke udarbejdelse af en miljøkonsekvensrapport.

### 3. Forholdet til loven

#### 3.1 Lovgrundlag

En del af vilkårene i denne miljøgodkendelse er meddelt i henhold til miljøbeskyttelseslovens § 33, da der er tale om en ny godkendelsespligtig aktivitet på en virksomhed optaget på den i § 35 nævnte liste over de såkaldte listevirksomheder. Disse er markeret med en ♦. De øvrige vilkår i denne godkendelse er meddelt som påbud efter miljøbeskyttelseslovens § 41, da der er tale om en revurdering af en eksisterende godkendelse.

Bestemmelserne findes i miljøbeskyttelsesloven og godkendelsesbekendtgørelsen.

#### *Standardvilkår*

Virksomheden **Stæten Recycling ApS** er af Frederikshavn Kommune placeret under følgende listepunkter:

#### Hovedaktivitet

**K 206:** "Anlæg, der nyttiggør ikke-farligt affald, bortset fra anlæg under listepunkt 5.3 i bilag 1, autoophugning, skibsofhugning, biogasfremstilling, kompostering og forbrænding".

#### Biaktivitet

**K212:** "Anlæg for oplagring, omlastning, omemballering eller sortering af ikke-farligt affald eller affald af elektrisk og elektronisk udstyr, jf. punkterne R12 og R13 i Bilag 6B og D14 og D15 i bilag 6A til affaldsbekendtgørelsen, forud for nyttiggørelse eller bortskaffelse med en kapacitet for tilførsel af affald på 30 tons pr. dag eller derover eller med mere end 4 containere med et samlet volumen på mindst 30 m<sup>3</sup>, bortset fra de under pkt. K 211 nævnte anlæg."

Virksomheden **Stæten A/S** er af Frederikshavn Kommune placeret under følgende listepunkt:

**K 203:** "Anlæg for midlertidig oplagring af farligt affald forud for nyttiggørelse eller bortskaffelse med en kapacitet på mindre end eller lig med 50 tons, bortset fra anlæg omfattet af listepunkt K 209, K 210, K 211 eller K 212 i bilag 2 til bekendtgørelse om godkendelse af listevirksomhed.

*Rekonditionering, herunder omlastning, omemballering eller sortering af farligt affald forud for nyttiggørelse eller bortskaffelse med en kapacitet på 10 tons/dag eller*

*derunder, bortset fra de under listepunkt K 209, K 210, K 211 eller K 212 i bilag 2 til bekendtgørelse om godkendelse af listevirksomhed nævnte anlæg.”*

De to firmaer er blevet vurderet teknisk og forureningsmæssigt forbundne.

### **3.2 Tidligere meddelte afgørelser**

*Tidligere meddelte afgørelser der bortfalder ved meddelelse af denne Miljøgodkendelse:*

- Miljøgodkendelse til Stæten A/S den 13. juni 2001
- Tillæg til miljøgodkendelse for Stæten A/S Vendsysselvej 199,9900 Frederikshavn 20. juni 2012

*Følgende tilladelser er stadig gældende::*

- Tilladelse efter miljøbeskyttelseslovens §33 stk. 2 til opstart af bygge- og anlægsarbejde på Stæten Recycling ApS til etablering af plads til affaldshåndtering. 2. oktober 2024
- Tilladelse til afledning af spildevand fra bilvaskeplads til offentligt kloaksystem 16. marts 1998
- Tilladelse til afledning af spildevand fra aflæsningsplads til offentligt kloaksystem 04. december 2000

### **3.3 Offentlighed og partshøring**

Udkast til afgørelsen har været sendt i partshøring til ansøger og sagens øvrige parter. Der er i den forbindelse ikke kommet nogen bemærkninger.

### **3.4 Revurdering**

Når der er forløbet 8 år fra meddelelsen af en godkendelse kan tilsynsmyndigheden revurdere godkendelsen.

### **3.5 Retsbeskyttelse**

Ved meddelelse af nye vilkår, er virksomhedens retsbeskyttelsesperiode 8 år efter datoen for meddelelse af denne miljøgodkendelse. Hvis miljøgodkendelsen påklages udløber retsbeskyttelsesperioden først 8 år efter klagemyndighedens endelige afgørelse.

Når retsbeskyttelsesperioden er udløbet, er godkendelsen fortsat gældende, men tilsynsmyndigheden kan ændre vilkårene i miljøgodkendelsen ved påbud.

Inden for retsbeskyttelsesperioden kan tilsynsmyndigheden - som hovedregel - ikke meddele påbud eller forbud til virksomheden. Tilsynsmyndigheden skal dog tage godkendelsen op til revurdering og om nødvendigt meddele påbud eller forbud, hvis:

- 1). der er fremkommet nye oplysninger om forureningens skadelige virkning,
- 2). forureningen medfører miljømæssige skadevirkninger, der ikke kunne forudses ved godkendelsens meddelelse,
- 3). forureningen i øvrigt går ud over det, som blev lagt til grund ved godkendelsens meddelelse,
- 4). væsentlige ændringer i den bedste tilgængelige teknik skaber mulighed for en betydelig nedbringelse af emissionerne, uden at det medfører uforholdsmæssigt store omkostninger,
- 5). det af hensyn til driftssikkerheden - i forbindelse med processen eller aktiviteten - er påkrævet, at der anvendes andre teknikker, eller
- 6). der er fremkommet nye oplysninger om sikkerhedsmæssige forhold på virksomheder, der er omfattet af regler fastsat i medfør af risikobekendtgørelsen.

Kommunen kan i særlige tilfælde tilbagekalde en godkendelse eller fastsætte særlige vilkår i en eksisterende godkendelse, herunder vilkår om sikkerhedsstillelse.

### 3.6 Aktindsigt

Der er adgang til aktindsigt i godkendelsessagen samt i de resultater af virksomhedens egenkontrol som tilsynsmyndigheden er i besiddelse af. Adgangen til aktindsigt - og de begrænsninger der er i adgangen til aktindsigt - følger af reglerne i offentlighedsloven, forvaltningsloven og lov om aktindsigt i miljøoplysninger.

### 3.7 Offentliggørelse og klagevejledning

Afgørelsen, som er meddelt i henhold til miljøbeskyttelseslovens regler, offentliggøres ved annoncering på kommunens hjemmeside ([www.frederikshavn.dk](http://www.frederikshavn.dk)) og på Digital MiljøAdministration (<https://dma.mst.dk>) 07-02-2025

Afgørelsen kan i henhold til miljøbeskyttelseslovens regler påklages til Miljø- og Fødevarerklagenævnet af ansøger, af visse nærmere angivne myndigheder og interesseorganisationer og af enhver, der har en individuel, væsentlig interesse i sagens udfald.

Hvis du ønsker at klage over denne afgørelse, kan du klage til Miljø- og Fødevarerklagenævnet. Du klager gennem Klageportalen, som du kan logge på via dette link: <https://kpo.naevneneshus.dk>. Du kan også logge på via [borger.dk](http://borger.dk) (som borger) eller via [virk.dk](http://virk.dk) (som virksomhed eller forening). Du logger på Klageportalen med MitID.

Klagen sendes gennem Klageportalen til den myndighed, der har truffet afgørelsen. En klage er indgivet, når den er tilgængelig for myndigheden i Klageportalen. Når du klager, skal du som privatperson betale et gebyr på 900 kr. Virksomheder og organisationer skal betale et gebyr på 1.800 kr. Du betaler gebyret med betalingskort i Klageportalen. Gebyret betales tilbage hvis du får helt eller delvist medhold i klagen.

Miljø- og Fødevarerklagenævnet skal som udgangspunkt afvise en klage, der kommer udenom Klageportalen, hvis der ikke er særlige grunde til det. Hvis du ønsker at blive fritaget for at bruge Klageportalen, skal du sende en begrundet anmodning til den myndighed, der har truffet afgørelse i sagen. Myndigheden videresender herefter

anmodningen til Miljø- og Fødevareklagenævnet, som træffer afgørelse om, hvorvidt din anmodning kan imødekommes.

Klagefristen er 4 uger fra godkendelsens offentlige bekendtgørelse og udløber ved midnat den 07.03.2025.

I henhold til miljøbeskyttelseslovens § 96 har en klage over en godkendelse (vilkår markeret med en ♦) ikke opsættende virkning, medmindre ministeren bestemmer andet. Udnyttelsen af godkendelsen sker på ansøgerens eget ansvar og indebærer ingen begrænsninger i klagemyndighedens adgang til at ændre eller ophæve en påklaget afgørelse.

I henhold til miljøbeskyttelseslovens § 95 har en klage over et påbud eller forbud opsættende virkning, medmindre Miljø- og Fødevareklagenævnet bestemmer andet. Det betyder, at afgørelsen suspenderes, og adressaten for afgørelsen ikke er forpligtet til at opfylde kravene.

I henhold til miljøbeskyttelseslovens § 101, skal søgsmål til prøvelse af afgørelsen efter loven være anlagt ved domstolene inden 6 måneder efter afgørelsens bekendtgørelse.

Med venlig hilsen

Rune Kongsgård Jensen  
Ingeniør

**Kopi tilsendt:**

Styrelsen for Patientsikkerhed, Tilsyn og Rådgivning Vest ([trvest@stps.dk](mailto:trvest@stps.dk))  
Danmarks Naturfredningsforening ([dnfrederikshavn-sager@dn.dk](mailto:dnfrederikshavn-sager@dn.dk))  
Dansk Ornitologisk Forening ([frederikshavn@dof.dk](mailto:frederikshavn@dof.dk) og [natur@dof.dk](mailto:natur@dof.dk))  
Friluftsrådet, lokalkontoret ([frederikshavn@friluftsradet.dk](mailto:frederikshavn@friluftsradet.dk))

Bilag A Oversigtsplan



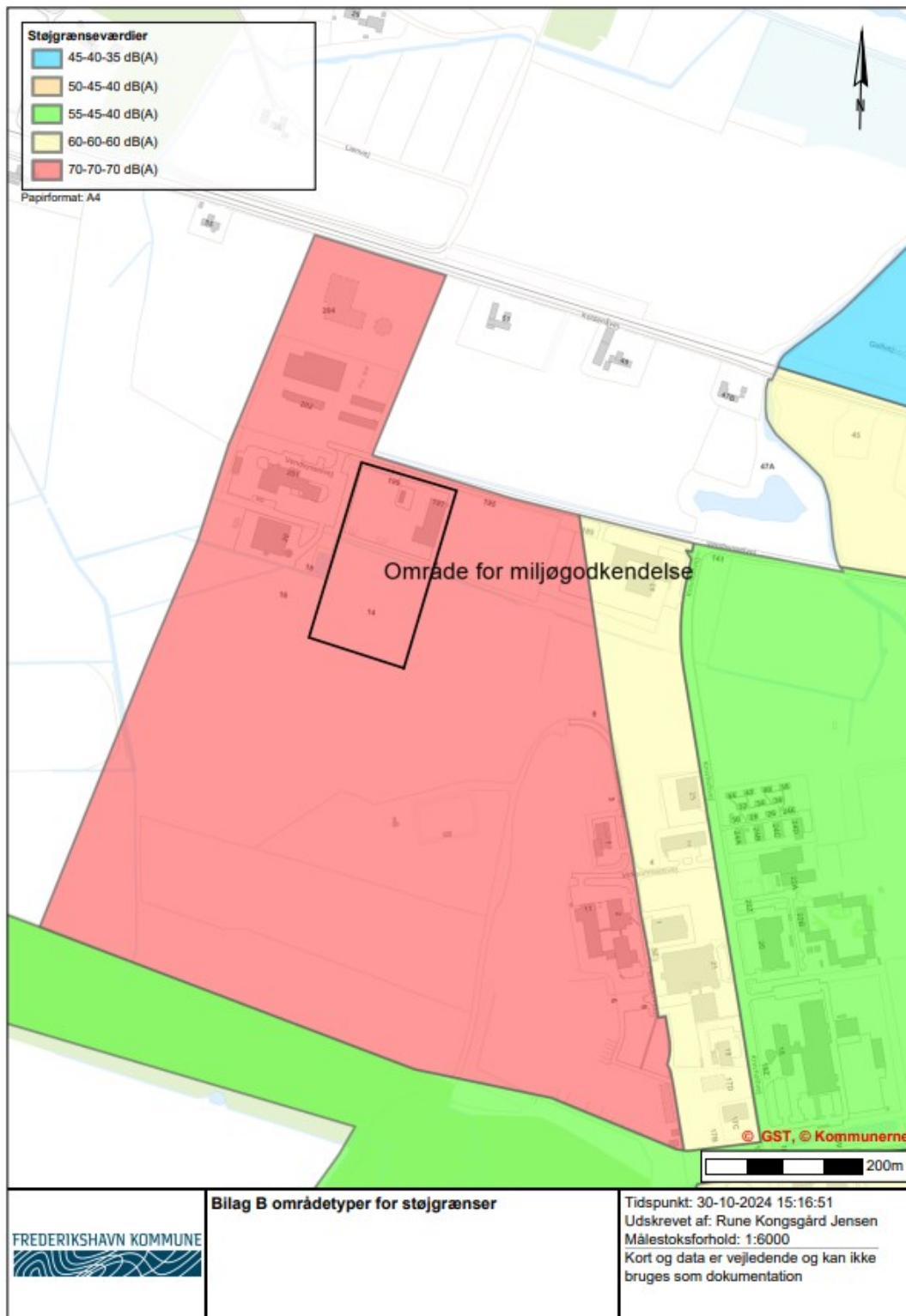
Oplysningerne på situationsplanen er ikke målfaste. Placering af bygninger, installationer mv. er kun vejledende.

Emne		A4
Situationsplan, Vendsysselvej 197 9900 Frederikshavn		
Lokalitetnr.	Adresse	Dato
xxx-xxxxx	Vendsysselvej 197, Frederikshavn	04-09-24
DMR-sagsnr.	Matrikelnr.	Bilagsnr.
2024-1571	1ft, 1fx og 1aø Lerbæk Hgd, Elling	1
Udført af	Målestok	
EVE	0 7 14 21 28 35 m 1:1.300	

**DMR** Rådgivende Ingeniørfirma  
Dansk Miljørådgivning A/S



Bilag B Støjgrænseværdier



### Bilag C Beregning af nedbørshåndtering

<b>Befæstet areal [ha]</b>
1,76

	2 års hændelse jf. DS432 [l/(s*ha)]	5 års hændelse jf. DS432 [l/(s*ha)]	100 års hændelse jf. DS432 [l/(s*ha)]
Dimensionsgivende regnitensitet	150	190	380
Klimafaktor	1,2	1,25	1,4

10 miutters regnvarighed			
	2 års	5 års	100 år
Mængde vand [l]	190.080	250.800	561.792
Omregnet til m3 [m3]	190,08	250,80	561,79

30 miutters regnvarighed			
	2 års	5 års	100 år
Mængde vand [l]	570.240	752.400	1.685.376
Omregnet til m3 [m3]	570,24	752,40	1.685,38

Regnvarighed [s]	
10 min	600
30 min	1.800

Umiddelbart volumen ved 10 cm kantsten	
1.760.000.000	<b>1760 m3</b>

Udarbejdet af DMR