

Appendiks II

Naturforhold i og omkring plan- og projektområderne

Solceller ved Ribberholt og Starbakke

Solceller ved Ribberholt og Starbakken

Naturforhold i og omkring plan- og projektområderne



Solceller ved Ribberholt og Starbakken

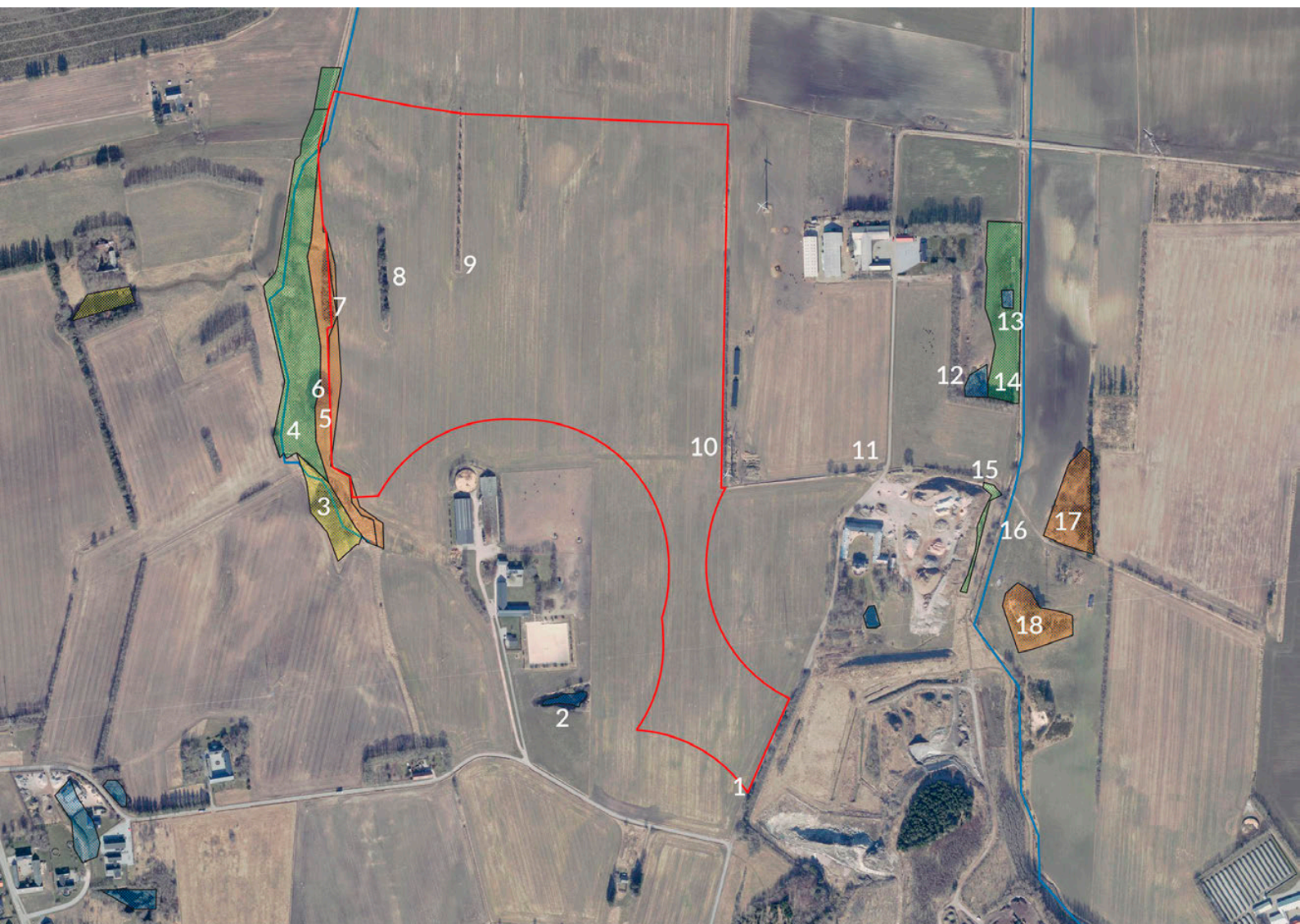
Naturforhold i og omkring plan- og projektområderne

Baggrund

European Energy ønsker at opstille et solcelleanlæg på ca. 29 ha ved Ribberholt, og GreenGo Energy ønsker at opstille et andet solcelleanlæg på ca. 34 ha ved Starbakken. De to plan- og projektområder ligger vest for Frederikshavn med en indbyrdes afstand på omkring 500 m. I forbindelse med miljøkonsekvensvurderingen af de to projekter blev §3-naturtyper og andre naturelementer i og omkring solcelleområderne undersøgt den 30. september 2022 (Figur 1 og 2). De identificerede naturelementer 1-11 lå i eller nær plan- og projektområdet for solcelleanlægget ved Ribberholt. Naturelementerne 12-18 lå mellem de to plan- og projektområder, mens naturelementerne 19-29 lå i eller nær plan- og projektområdet for solcelleanlægget ved Starbakken (se Figur 1 og 2).

Derudover blev områderne undersøgt for bilag IV-arter og egnede yngle- og rasteområde for disse arter, og forekomsterne af fugle og pattedyr i områderne blev også registreret den 30. september.

Her beskrives først indholdet af de forskellige naturelementer i og omkring de to solcelleområder, og til sidst præsenteres fugle- og pattedyrsregistreringerne foretaget i løbet af feltundersøgelsen den 30. september.



Figur 1. Placeringen af solcelleanlægget ved Ribberholt (rød afgrænsning), hvor naturelementerne i og omkring plan- projektområdet er angivet med nummer 1-18. Derudover er §3-beskyttede enge (grønne polygoner), overdrev (orange polygoner), moser (gule polygoner) og søer (blå polygoner), samt beskyttede vandløb (blå linjer) vist.



Figur 2. Placeringen af solcelleanlægget ved Starbakken (rød afgrænsning), hvor naturelementerne i og omkring plan- projektområdet er angivet med nummer 12-29. Derudover er S3-beskyttede enge (grønne polygoner), overdrev (orange polygoner), moser (gule polygoner) og søer (blå polygoner), samt beskyttede vandløb (blå linjer) vist.

Naturelementer ved Ribberholt

1. Levende hegn langs Starbakvej

Levende hegn på ca. 245 m, som består af blandt andet seljerøn, rødell, pil, skovfyr, elm, eg, almindelig hylde og engriflet hvidtjørn. Flagermus må forventes at kunne benytte hegnet til fouragering, men på grund af træernes alder er de ikke egnede som yngle- eller overvintringsplads for flagermus. Udover flagermus, er det levende hegn ikke et velegnet levested for andre bilag IV-arter.



2. §3-sø nær solcelleområdet ved Ribberholt

Denne §3-beskyttede sø grænser helt op til den sydlige del af plan- og projektområdet ved Ribberholt. Der kan muligvis yngle bilag IV-padder i søen, som ikke blev undersøgt nærmere under feltundersøgelsen den 30. september.

3. §3-mose vest for solcelleområdet ved Ribberholt

Denne §3-mose er tilgroet i løvtræer og buske og er ellers domineret af næringskrævende plantearter som tagrør, agertidsel og stor nælde. Der løber et smalt beskyttet vandløb gennem mosens. Flagermus forventes at kunne benytte mosens til fouragering, men derudover virker denne §3-beskyttede mose ikke til at være et egnet levested for andre bilag IV-arter.



4. §3-eng vest for solcelleområdet ved Ribberholt

Den §3-beskyttede eng ligger i forlængelse af §3-mosen, som ses til venstre på billedet herunder, og grænser mod øst direkte op til §3-overdrevet (se Figur 1). Det beskyttede vandløb, som løber vest for plan- og projektområdet ved Ribberholt, går gennem §3-engen. Af bilag IV-arter kan der muligvis forekomme markfirben i området.



5. §3-overdrev langs den vestlige del af solcelleområdet ved Ribberholt

Overdrevet er præget af høje græsser og urter, og ligger langs den vestlige del af solcelleområdet ved Ribberholt. På Figur 1 ser en del af overdrevet ud til at ligge inde i plan- og projektområdet. Denne del er nu opdyrket, så grænsen mellem overdrevet og den dyrkede mark nu går i en lige linje tæt forbi lunden og det levende hegn på overdrevet (se billederne herunder). Af bilag IV-arter kan der muligvis forekomme markfirben i området.

6. Lund af ældre løvtræer

Mindre lund domineret af store, gamle ege- og bøgetræer, som vokser på §3-overdrevet (ses til venstre på billedet) og §3-engen. De østligste af træerne har grene, som hænger udover marken, hvor solcellerne planlægges opstillet. Nogle af disse store træer kan muligvis have egnede yngle- og/eller rastepladser for flagermus. Lunden forventes også at blive benyttet af flagermus til fouragering. Udover flagermus, er lunden ikke et egnet levested for andre bilag IV-arter.



7. Levende hegn mellem §3-overdrev og solcelleområde

Det beskyttede overdrev er opdyrket helt hen til det levende hegn vest for plan- og projektområdet ved Ribberholt. Det levende hegn, som består af engriflet hvidtjørn, sitka, mirabel, elm og almindelig hyld, er ca. 100 m. Der er ikke egnede yngle- eller rastepladser for flagermus i træerne, men hegnet kan benyttes af flagermus til fouragering. Det levende hegn er ikke et egnet levested for andre bilag IV-arter.



8. Levende hegn i solcelleområdet ved Ribberholt

Dette levende hegn er ca. 140 m langt, og består af arter som sitka, mirabel, almindelig hylde, hunderose, elm og engriflet hvidtjørn. Der er ikke egnede yngle- eller rastepladser for flagermus i træerne i hegnet, men det levende hegn kan benyttes af flagermus til fouragering. Det levende hegn er ikke et egnet levested for andre bilag IV-arter.



9. Levende hegn i solcelleområdet ved Ribberholt

Dette levende hegn er ca. 225 m, og virker til at være plantet som vildthegegn, da det består af arter som stikkelsbær, fuglekirsebær, kvalkved, eg, tørst, skovfyr og pil. Der er ikke egnede yngle- eller rastepladser for flagermus i træerne i det levende hegn, men hegnet kan benyttes af flagermus til fouragering. Det levende hegn er ikke et egnet levested for andre bilag IV-arter.



10. Levende hegn i den østlige del af solcelleområdet ved Ribberholt

Dette levende hegn består af arter som rødæl, engriflet hvidtjørn, seljerøn, eg og ahorn, og er omkring 300 m langt. Der er ikke egnede yngle- eller rastepådsler for flagermus i træerne i hegnel, men det levende hegn forventes at blive benyttet af flagermus til fouragering. Det levende hegn er ikke et egnel levested for andre bilag IV-arter.



11. Træer og store sten i markskel ved Ribberholt

Over en afstand på 75 m findes der i dette markskel spredte træer og buske, samt en samling store marksten. Træerne udgøres af seljerøn, ahorn, elm, hestekastanje og mirabel. Der er ikke egnede yngle- eller rastepådsler for flagermus i træerne, men de kan muligvis blive benyttet af flagermus til fouragering. Udover flagermus, er markskellet ikke et egnel levested for bilag IV-arter.



Naturelementer mellem Ribberholt og Starbakken

12. §3-sø mellem Ribberholt og Starbakken

Søen ligger i tilknytning til en §3-eng, og var meget lavvandet, da den blev besøgt i september 2022. Mod syd og vest er søen omgivet af store træer og buske, som slåen, ask, almindelig hyld og engriflet hvidtjørn. Søen kan muligvis være et egnet levested for bilag IV-padder.



13. §3-sø mellem Ribberholt og Starbakken

Mindre §3-Sø, som ligger på en §3-beskyttet eng. Søen er omgivet af løvtræer, som gråpil, rødæl og poppel, og var næsten udtørret, da den blev besøgt i september 2022. Det kan ikke udelukkes, at søen kan være ynglested for bilag IV-padder.



14. §3-eng mellem Ribberholt og Starbakken

§3-eng på ca. 240 x 45 m, som også ses på billedet af den tilgroede §3-sø ovenfor. Langs den østlige del af engen løber det beskyttede vandløb Ribberholt Bæk, der også ses på billedet herunder. Af bilag IV-arter kan der muligvis forekomme markfirben på engen.



15. §3-eng mellem Ribberholt og Starbakken

Lille og smal §3-eng vest for Ribberholt Bæk. Engen er kraftigt næringspåvirket og domineres af næringskrævende arter, som stor nælde, lysesiv, agertidse og rajgræs. Den beskyttede eng er ikke et egnet levested for bilag IV-arter.





16. Ribberholt Bæk

Dette beskyttede vandløb løber mellem de to plan- og projektområder med en afstand på ca. 100 m til Starbakken og ca. 280 m til Ribberholt. Vandløbet er smalt og meget tilgroet, og er ikke et egnet levested for bilag IV-arter.

17. §3-overdrev umiddelbart vest for Starbakken

Dette beskyttede overdrev er mere eller mindre tilgroet med træer og buske, som slåen, ahorn, røn, stilkæg, seljerøn, røn, hyld, skovfyr, rødgran, sitka og gyvel. Der var en aktiv rævegrav på overdrevets skråning. Af bilag IV-arter kan der muligvis forekomme markfirben på overdrevet.



18. §3-overdrev vest for Starbakken

Dette overdrev ligger ca. 70 m sydvest for solcelleområdet ved Starbakken. Overdrevet er mere eller mindre tilgroet med nogle af de samme træer og buske, som overdrevet beskrevet ovenfor. Af bilag IV-arter kan der muligvis forekomme markfirben på overdrevet.



Naturelementer ved Starbakken

19. Levende hegn langs S3-overdrev

Levende hegn på ca. 140 m langs det beskyttede overdrev beskrevet ovenfor. Det levende hegn består af arter, som sitka, rødgran, skovfyr, stilkeg, almindelig hyld og røn. Flagermus må forventes at kunne benytte hegnet til fouragering, men på grund af træernes alder og sundhed virker de ikke egnede som yngle- eller overvintringsplads for flagermus. Udover flagermus, er det levende hegn ikke et velegnet levested for andre bilag IV-arter.



20. Krat i den vestlige del af Starbakken

Et mindre skovområde, som er blevet fældet, og nu står som krat med almindelig hyld, elm, pil og få tilbageværende høje sitka. Området er ikke et egnet levested for bilag IV-arter.



21. Levende hegn i den vestlige del af Starbakken

Lavt levende hegn på ca. 190 m med arter som hunderose, kvalkved, engriftlet hvidtjørn, slåen, seljerøn, rødæl, mirabel, gråpil, lind og ahorn. Der er ikke egnede yngle- eller rastepladser for flagermus i træerne i det levende hegn, men hegnet kan benyttes af flagermus til fouragering. Det levende hegn er ellers ikke et egnet levested for bilag IV-arter.



22. Skovområde med unge træer i nordlige del af Starbakken

Mindre skovområde bestående af unge sitka, poppel og pil. Der er ikke egnede yngle- eller rastepladser for flagermus i de unge træer, men de kan muligvis benyttes af flagermus til fouragering. Skovområdet er ellers ikke et egnet levested for bilag IV-arter.



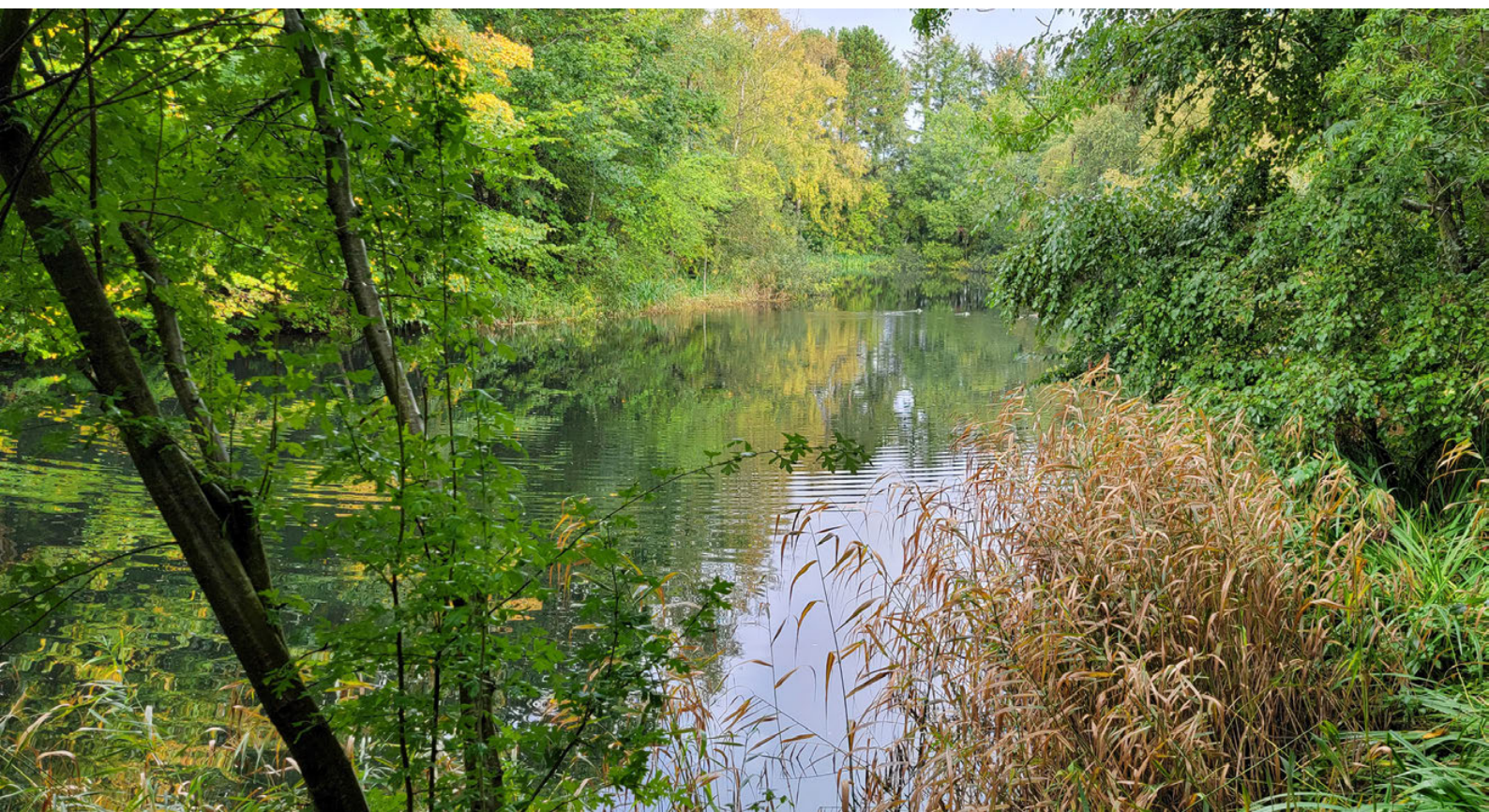
23. Mindre skovområde i Starbakken

Mindre skovområde bestående af unge sitka og poppel, som ikke er egnede yngle- eller rasteplasser for flagermus. Træerne kan muligvis benyttes af flagermus til fouragering. Ellers er skovområdet ikke et egnet levested for bilag IV-arter.



24. §3-sø øst for solcelleområdet ved Starbakken

Større §3-sø, som er helt omgivet af store løvtræer, hvilket gør søen meget skyggepåvirket. Dette sammen med forholdsvis stejle brinker, gør søen mindre egnet som ynglested for padder. Træerne rundt om søen er ikke egnede yngle- eller rastested for flagermus. Derimod kan træerne og søens vandflade være egnede fourageringsområder for flagermus.



25. Markskel

Markskel på ca. 240 m med spredte træer og buske af røn, almindelig hylde, gråpil, engriflet hvidtjørn, hunderose og brombær. Markskellet er ikke et egnet levested for bilag IV-arter.



26. Beplantning i markskel

Mindre beplantning i forlængelse af markskel bestående af sitka, almindelig hylde, mirabel og majs. Beplantningen er ikke et egnet levested for bilag IV-arter.



27. Træer ved ejendom på Mariendalsvej

Høje træer af ahorn, rødæl, eg, engriflet hvidtjørn og slåen på grænsen mellem plan- og projektområdet og gården på Mariendalsvej. Træerne indeholder ikke huller, sprækker eller andre egnede hulheder for ynglende eller overvintrende flagermus, men må forventes at blive benyttet af flagermus til fouragering. Udover flagermus, er træerne ikke egnede som levested for andre bilag IV-arter.



28. Egetræer langs Mariendalsvej

En række yngre egetræer på ca. 150 m langs Mariendalsvej og plan- og projektområdet ved Starbakken. Træerne indeholder ikke egnede hulheder for ynglende eller overvintrende flagermus, men må forventes at blive benyttet af flagermus til fouragering. Udover flagermus, er egetræerne ikke egnede som levested for andre bilag IV-arter.



29. Levende hegn i den østlige del af Starbakken

Levende hegn på ca. 350 m bestående af eg, engriflet hvidtjørn, almindelig hyld, ahorn, pil og sitka. Der er ikke egnede yngle- eller rastepåklader for flagermus i træerne i det levende hegn, men hegnet kan benyttes af flagermus til fouragering. Udover flagermus, er det levende hegn ikke egnet som levested for bilag IV-arter.



Fugle og pattedyr ved Ribberholt og Starbakken

I løbet af feltundersøgelsen af naturen ved Ribberholt og Starbakken den 30. september 2022 blev der registreret 27 fuglearter i de to plan- og projektområder (Tabel 1). Fugleregistreringerne fandt først sted efter fuglenes yngletid, hvor de fleste fuglearter var holdt op med at synge. Dette medførte at flere almindelige fuglearter, som løvsanger, tornsanger og munk, ikke blev registreret, selvom de højst sandsynligt lever i området. Rød glente blev registreret med et enkelt individ, som fløj hen over plan- og projektområderne. Ellers var de øvrige registrerede fuglearter almindelige skov- og agerlandsfugle.

Tabel 1. Fuglearter registreret under feltbesøget i plan- og projektområderne ved Ribberholt og Starbakken den 30 september 2022, hvor arterne er angivet i alfabetisk orden.

Art	Art	Art
Allike	Gulspurv	Rødhals
Bogfinke	Gærdesmutte	Sanglærke
Dobbeltbekkasin	Krage	Skovskade
Engpiber	Kvækerfinke	Skovspurv
Fiskehejre	Landsvale	Solsort
Fuglekonge	Musvit	Spætmejse
Gransanger	Musvåge	Stor flagspætte
Grønsiken	Ringdue	Topmejse
Gråand	Rød glente	Vindrossel

De eneste pattedyr, som blev registreret i plan- og projektområderne ved Ribberholt og Starbakken den 30. september 2022 var tre rådyr og to harer.



Hare ved overdrevet vest for plan- og projektområdet ved Starbakken.