

8. juli 2026

Screeningsafgørelse efter reglerne om miljøvurdering af skovrejsning ved Føltvedvej 9, Brønden, 9352 Dybvad

Sagsnummer: GEO-2026-02611
Dokumentnummer: 8852426

Frederikshavn Kommune modtog den 8. juni 2025 anmeldelse om skovrejsning på i alt 7 ha på matr.nr. 10 og 24at, Den sydvestlige Del, Skæve, beliggende Føltvedvej 9, Brønden, 9352 Dybvad samt en del af 25b, Den sydvestlige Del, Skæve, beliggende Dannerhøjvej 3, 9352 Dybvad. Et kortudsnit over de ansøgte skovrejsningsområder ses på Figur 1 herunder.

Sagsbehandler:
Thomas Bjørn
E-mail:
TMBJ@frederikshavn.dk
Direkte telefon:
+45 9845 6216



Figur 1: Kortudsnit over området (luftfoto 2026). De røde polygoner markerer områder, hvor der er ansøgt om skovrejsning.

Frederikshavn Kommune har vurdereret anmeldelsen af skovrejsning i forhold til følgende bestemmelser:

- Beskyttede naturtyper, jf. naturbeskyttelseslovens § 3
- Bygge- og beskyttelseslinjer omkring fortidsminder, vandløb og søer m.v.
- Fredede fortidsminder
- Beskyttede sten- og jorddiger, jf. museumslovens § 29a
- Vandløbsloven

- Områdeudpegningen i forhold til skovrejsning, herunder om projektet er beliggende i et område, der er udpeget som negativområde med hensyn til skovrejsning
- Område med særlige drikkevandsinteresser eller vandindvindingsoplande for almene vandforsyninger
- Fredninger
- Internationale naturbeskyttelsesområder som fx habitat- og fuglebeskyttelsesområder

Projektet er omfattet af lovbekendtgørelse nr. 4 af 3. januar 2023 om miljøvurdering af planer og programmer og af konkrete projekter (VVM) – nærmere bestemt bilag 2, pkt. 1d om nyplantning og rydning af skov med henblik på omlægning til anden arealudnyttelse.

Projektet skal således screenes, for at afklare hvorvidt projektet på grund af dets art, dimension eller placering må antages at kunne få væsentlig indvirkning på miljøet.

Ifølge § 8 i bekendtgørelse nr. 60 om jordressourcens anvendelse til dyrkning og natur af 19. januar 2023 skal skovplantning anmeldes til kommunen, som skal vurdere om projektet er i overensstemmelse med kommuneplan, naturbeskyttelsesloven mm.

Kommunens afgørelse

Arealerne, hvor der ønskes skovrejsning, har indtil nu været mark i omdrift. Arealerne ligger inden for et område, der i kommuneplanen er neutral overfor skovrejsning. Der er ikke registreret beskyttet natur inden for arealerne, dog grænser det nordlige areal op til beskyttet natur (se Figur 2). Det anbefales derfor, at træerne som minimum plantes 15 meter fra de beskyttede naturtyper.



Figur 2: Kortudsnit over området (luftfoto 2026). De røde polygoner markerer områder, hvor der er ansøgt om skovrejsning. Kortlag for åbeskyttelseslinjer, fortidsminder (beskyttet og fredet areal), beskyttede naturtyper og habitatområder er slået til.

Etablering af skov de pågældende steder vurderes ikke at påvirke landskabet negativt, men vil i stedet tilføre området højere naturværdi, især hvis der vælges hjemmehørende arter og provenienser. Løvskov med velplanlagt skovbryn, vil med tiden være et værdifuldt levested for mange dyr og planter tilknyttet danske skovnaturtyper. Samtidig vil et skovområde forbedre de økologiske forbindelser i landskabet.

Der er ikke andre bindinger eller miljømæssige forhold som vil blive påvirket af projektet. Frederikshavn Kommune vurderer derfor, at projektet, på grund af dets art, dimensioner og placering, må antages ikke at få en væsentlig indvirkning på miljøet. Projektet kræver således ikke udarbejdelse af en miljøkonsekvensrapport. Kommunen har vurderet, at der ikke vil ske en væsentlig påvirkning i forhold til natur og miljø og at etableringen i kumulation med allerede eksisterende aktiviteter ikke vil indvirke væsentligt på omgivelserne. VVM-skemaet er vedlagt som bilag.

Kommunen har vurderet, at der ikke vil ske en væsentlig påvirkning i forhold til natur og miljø og at anlæggets påvirkning i kumulation med allerede eksisterende aktiviteter ikke vil indvirke væsentligt på omgivelserne.

Selve screeningen fremgår af vedlagte bilag.

Offentliggørelse og klagevejledning

Kommunens vurdering af projektet i forhold til reglerne om miljøvurdering kan i henhold til § 49 i bekendtgørelse af lov om miljøvurdering af planer og programmer og af konkrete projekter (VVM) påklages til Miljø og Fødevareklagenævnet. Klageberettiget efter § 49,

er miljø- og fødevareministeren, enhver med retlig interesse i sagens udfald og landsdækkende foreninger og organisationer, der som formål har beskyttelsen af natur og miljø eller varetagelsen af væsentlige brugerinteresser inden for arealanvendelsen og har vedtægter eller love, som dokumenterer deres formål, og som repræsenterer mindst 100 medlemmer. Kun retlige spørgsmål kan påklages.

Afgørelsen, som er meddelt i henhold til § 21 i førnævnte bekendtgørelse, offentliggøres ved annoncering på kommunens hjemmeside (www.frederikshavn.dk). I henhold til bekendtgørelsens § 51 er klagefristen 4 uger fra afgørelsens offentlige bekendtgørelse.

Hvis du ønsker at klage over denne afgørelse, kan du klage til Miljø- og Fødevareklagenævnet. Du klager gennem Klageportalen, som du kan logge på via dette link: <https://kpo.naevneneshus.dk>. Du kan også logge på via borger.dk (som borger) eller via virk.dk (som virksomhed eller forening). Du logger på Klageportalen med MitID.

Klagen sendes gennem Klageportalen til den myndighed, der har truffet afgørelsen. En klage er indgivet, når den er tilgængelig for myndigheden i Klageportalen. Når du klager, skal du som privatperson betale et gebyr på 900 kr. Virksomheder og organisationer skal betale et gebyr på 1.800 kr. Du betaler gebyret med betalingskort i Klageportalen. Gebyret betales tilbage, hvis du får helt eller delvist medhold i klagen.

Miljø- og Fødevareklagenævnet skal som udgangspunkt afvise en klage, der kommer udenom Klageportalen, hvis der ikke er særlige grunde til det. Hvis du ønsker at blive fritaget for at bruge Klageportalen, skal du sende en begrundet anmodning til den myndighed, der har truffet afgørelse i sagen. Myndigheden videresender herefter anmodningen til Miljø- og Fødevareklagenævnet, som træffer afgørelse om, hvorvidt din anmodning kan imødekommes.

Ved rettidig klage efter bekendtgørelsens § 49 kan Miljø- og Fødevareklagenævnet bestemme, at en tilladelse meddelt af kommunalbestyrelsen ikke må udnyttes. Er et bygge- eller anlægsarbejde iværksat, kan nævnet påbyde dette standset.

I henhold til bekendtgørelsens § 54, skal søgsmål til prøvelse af afgørelsen efter loven være anlagt ved domstolene inden 6 måneder efter afgørelsens bekendtgørelse.

Bilag

- Bilag 1 – VVM-screeningsskema
- Bilag 2 – Ansøgning
- Bilag 3 – Skovkort, sendt med ansøgning
- Bilag 4 – Klagevejledning vedrørende afgørelse efter § 21 Bekendtgørelse af lov om miljøvurdering af planer og programmer og af konkrete projekter (VVM)

Kopi til

- Ejere af Føltvedvej 9, 9352 Dybvad
- Ejer af Dannerhøjvej 3, 9352 Dybvad
- Konsulent – Skovdyrkerne Nord-Østjylland, att. Magnus E. Gadegaard
- Slots- og Kulturstyrelsen og Fortidsmindekontoret, cfk@slks.dk
- Styrelsen for Grøn Arealomlægning og Vandmiljø (SGAV), mail@sgav.dk
- DN – Frederikshavn, dnfrederikshavn-sager@dn.dk
- DOF – Hovedkontoret, natur@dof.dk
- DOF – Nordjylland, frederikshavn@dof.dk

Har du spørgsmål eller vil besvare brevet

Brug svarmuligheden i e-Boks eller Virk.dk, hvis du har modtaget brevet digitalt.

Har du ikke digital adgang, kan du:

1. skrive til Frederikshavn Kommune, Rådhus Allé 100, 9900 Frederikshavn
2. ringe til det direkte nummer eller til kommunens hovednummer
3. henvende dig i Borgerservice i Frederikshavn, Sæby eller Skagen
- dog ikke onsdag

Oplys *altid* sagsnummeret, som du kan se i højre kolonne.

Med venlig hilsen

Thomas Bjørn (TMBJ)
Biolog

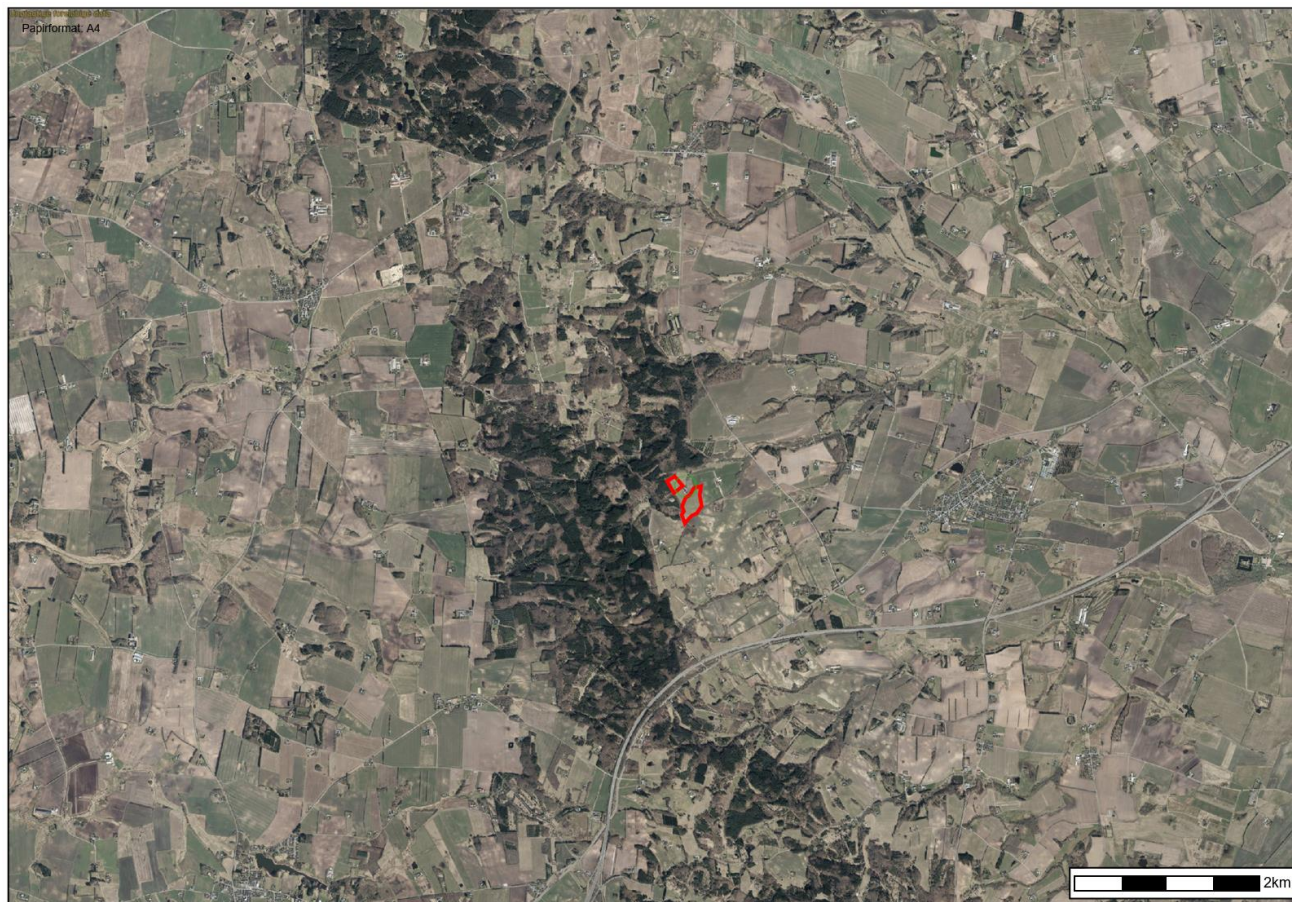
**Bilag 1: Screening af konkret projekt vedrørende skovrejsning ved Føltvedvej 9, Brønden, 9352 Dybvad
jf. lov om miljøvurdering af planer og programmer og af konkrete projekter (VVM)**

Sagsnr.: GEO-2026-02611

Miljøscreening udført pr. 6. juli 2026 ud fra ansøgningskema pr. den 8. juni 2026.

VVM Myndighed	Frederikshavn Kommune
Basis oplysninger	Tekst
Projektbeskrivelse – jf. ansøgning (kan vedlægges):	Privat skovrejsning på 7 ha med løv og nål beliggende på matr.nr. 10, 24at og 25b, Den sydvestlige Del, Skæve.
Navn, adresse, telefonnr. og e-mail på bygherre:	Bo Dahl Andersen, Føltvedvej 9, 9352 Dybvad
Navn, adresse, telefonnr. og e-mail på bygherres kontaktperson:	Magnus Gadegaard, Marsvej 3, 8960 Randers SØ, meg@skovdyrkerne.dk, 24457517
Projektets adresse, matr.nr. og ejerlav. For havbrug angives anlæggets geografiske placering angivet ved koordinater for havbrugets 4 hjørneafmærkninger i bredde/længde (WGS-84 datum):	Føltvedvej 9, 9352 Dybvad, 10 og 24at, Den sydvestlige Del, Skæve Dannerhøjvej 3, 9352 Dybvad, 25b, Den sydvestlige Del, Skæve
Projektet berører følgende kommune eller kommuner (omfatter såvel den eller de kommuner, som projektet er placeret i, som den eller de kommuner, hvis miljø kan tænkes påvirket af projektet):	Frederikshavn Kommune

Oversigtskort i målestok 1:50 000:



Kortbilag i målestok 1:5000 med indtegnning af anlægget og projektet (vedlægges dog ikke for strækingsanlæg):



Forholdet til VVM-reglerne

Ja	Nej
	X
X	

Er projektet opført på **bilag 1** til "Lov om miljøvurdering af planer og programmer og konkrete projekter (VVM)" - (lovbekendtgørelse nr. 4 af 3. januar 2023):

Skov under 30 ha

Er projektet opført på **bilag 2** til "Lov om miljøvurdering af planer og programmer og af konkrete projekter (VVM)" - (lovbekendtgørelse nr. 4 af 3. januar 2023):

Bilag 2, pkt. 1d.

Projektets karakteristika:	Bemærkning/begrundelse
1. Hvis bygherren ikke er ejer af de arealer, som projektet omfatter, angives navn og adresse på de eller den pågældende ejer, matr.nr. og ejerlav:	Vagn Hansen, Dannerhøjvej 3, 9352 Dybvad, 25b, Den sydvestlige Del, Skæve
2. Arealanvendelse efter projektets realisering. Det fremtidige samlede bebyggede areal i m ² : <ul style="list-style-type: none"> – Det fremtidige samlede befæstede areal i m²: – Nye arealer, som befæstes ved projektet i m²: 	Skov. Ikke relevant. Ikke relevant.
3. Projektets areal og volumenmæssige udformning: <ul style="list-style-type: none"> – Er der behov for grundvandssænkning i forbindelse med projektet og i givet fald hvor meget i m: – Projektets samlede grundareal angivet i ha. eller m²: – Projektets bebyggede areal i m²: – Projektets nye befæstede areal i m²: – Projektets samlede bygningsmasse i m³: – Projektets maksimale bygningshøjde i m: – Beskrivelse af omfanget af eventuelle nedrivningsarbejder i forbindelse med projektet: – Projektets kapacitet for strækingsanlæg: – Projektets længde for strækingsanlæg: 	Nej. 7. Ikke relevant. Ikke relevant. Ikke relevant. Skovens forventede maksimale højde efter ca. 100 år er ca. 30 m Ikke relevant. Ikke relevant. Ikke relevant.

Projektets karakteristika:	Bemærkning/begrundelse
<p>4. Projektets behov for råstoffer i anlægsperioden:</p> <p>Råstofforbrug i anlægsperioden på type og mængde:</p> <ul style="list-style-type: none"> - Vandmængde i anlægsperioden: - Affaldstype og mængder i anlægsperioden: - Spildevand til renseanlæg i anlægsperioden: - Spildevand med direkte udledning til vandløb, søer, hav i anlægsperioden: - Håndtering af regnvand i anlægsperioden: - Anlægsperioden angivet som mm/åååå – mm/åååå: 	<p>Ikke relevant.</p> <p>Ikke relevant.</p> <p>Ikke relevant.</p> <p>Ikke relevant.</p> <p>Ikke relevant.</p> <p>Ikke relevant.</p> <p>Ikke relevant.</p> <p>Afhænger af tilsagnsdato for skovrejsningstilskud - men anlægsperiode vil være 1-3 år alt efter behov for renhold.</p>
<p>5. Projektets kapacitet for så vidt angår flow ind og ud samt angivelse af placering og opbevaring på kortbilag af råstoffet/produktet i driftsfasen:</p> <ul style="list-style-type: none"> - Råstoffer – type og mængde i driftsfasen: - Mellemprodukter – type og mængde i driftsfasen: - Færdigvarer – type og mængde i driftsfasen: - Vandmængde i driftsfasen: 	<p>Drivmiddel til traktorer - diesel</p> <p>Biomasse i form af træ – ca. 400 m3/ha på 100 år</p> <p>Biomasse i form af træ – ca. 400 m3/ha på 100 år</p> <p>Regnvand</p>
<p>6. Affaldstype og årlige mængder, som følge af projektet i driftsfasen:</p> <ul style="list-style-type: none"> - Farligt affald: - Andet affald: - Spildevand til rensningsanlæg: - Spildevand med direkte udledning til vandløb, sø, hav: - Håndtering af regnvand: 	<p>Ikke relevant.</p> <p>Ikke relevant.</p> <p>Ikke relevant.</p> <p>Ikke relevant.</p> <p>Ikke relevant.</p>

Projektets karakteristika:	JA	Skal undersøges i miljøvurdering	NEJ	Bemærkning/begrundelse
7. Forudsætter projektet yderligere vandforsyningskapacitet (herunder etablering af selvstændig vandforsyning)?			X	Projektet forudsætter ikke selvstændig vandforsyning.
8. Kræver bortskaffelse af affald og spildevand ændringer af bestående ordninger?			X	Ikke relevant.
9. Overskrides de vejledende grænseværdier for støj?				
– I anlægsfasen?			X	Ikke relevant.
– I driftsfasen?			X	Ikke relevant.
10. Overskrides de vejledende grænseværdier for luftforurening?				
– I anlægsfasen?			X	Ikke relevant.
– I driftsfasen?			X	Ikke relevant.
11. Vil projektet give anledning til vibrationsgener?				
– I anlægsfasen?			X	Ikke relevant.
– I driftsfasen?			X	Ikke relevant.
12. Vil projektet give anledning til støvgener?				
– I anlægsfasen?			X	Ikke relevant.
– I driftsfasen?			X	Ikke relevant.
13. Vil projektet give anledning til lugtgener?				
– I anlægsfasen?			X	Ikke relevant.
– I driftsfasen?			X	Ikke relevant.
14. Vil projektet give anledning til lysgener?				
– I anlægsfasen?			X	Ikke relevant.
– I driftsfasen?			X	Ikke relevant.
15. Vil projektet give anledning til væsentlig påvirkning af miljøet i forhold til trafikal fremkommelighed og trafikal sikkerhed?				
– I anlægsfasen?			X	Ikke relevant.

- I driftsfasen?			X	Ikke relevant.
------------------	--	--	---	----------------

Projektets karakteristika:	JA	Skal undersøges i miljøvurdering	NEJ	Bemærkning/begrundelse
16. Må projektet forventes at udgøre en særlig risiko for uheld, herunder er projektet omfattet af risikobekendtgørelsen, jf. bekendtgørelse om kontrol med risikoen for større uheld med farlige stoffer nr. 372 af 25. april 2016?				
- I anlægsfasen?			X	Ingen risiko.
- I driftsfasen?			X	Ingen risiko.

Projektets placering:	JA	Skal undersøges i miljøvurdering	NEJ	Bemærkning/begrundelse
17. Forudsætter projektet ændring af en eksisterende lokalplan for området?			X	Der findes ingen lokalplan for området.
18. Forudsætter projektet ændring af kommuneplanen?			X	Arealet grænser op til privat skov, derudover ligger arealet i en neutral zone for skovrejsning ønskes.
19. Forudsætter projektet landzonetilladelse?			X	
20. Vil projektet påvirke den samlede arealressource i kommunen i negativ retning?			X	
21. Forudsætter projektet dispensation fra gældende bygge- og beskyttelseslinjer?			X	Projektet ligger inden for en skovbyggelinje, men der må gerne plantes træer. Skovrejsningen vil ændre på den nuværende skovbyggelinje.
22. Er projektet tænkt placeret indenfor kystnærhedszonen?			X	
23. Indebærer projektet behov for at begrænse anvendelsen af naboarealer ud over, hvad der fremgår af gældende kommune- og lokalplaner?			X	Ikke nødvendigt.
24. Vil projektet kunne udgøre en risiko for mobilisering af nærliggende jordforureninger?			X	Ingen risiko
25. Vil projektet kunne udgøre en hindring for anvendelsen af udlagte råstofområder?			X	Arealet ligger ikke indenfor råstofområde.
26. Vil projektet udgøre en hindring for fremtidig anvendelse af områdets grundvand?			X	
27. Vil projektet medføre påvirkninger af overfladevand, f.eks. i form af udledninger til eller fysiske ændringer af vandområder (herunder sårbare vådområder)?			X	Ingen påvirkninger
28. Forudsætter projektet rydning af skov?			X	Skovrejsningen placeres på landbrugsjord.
29. Vil projektet være i strid med eller til hinder for etableringen af reservater eller naturparker?			X	Ingen hindring.
30. Vil projektet være i strid med eksisterende eller kommende fredning?			X	Ikke relevant.

Projektets placering:	JA	Skal undersøges i miljøvurdering	NEJ	Bemærkning/begrundelse
<p>31. Kan projektet påvirke registrerede, beskyttede eller fredede områder?</p> <ul style="list-style-type: none"> - Nationalt (beskyttet natur, fredede arter)? - Internationalt (Natura 2000 områder, habitatområder, fuglebeskyttelsesområder og Ramsar områder)? - Forventes området at rumme beskyttede arter efter bilag IV? - Forventes området at rumme sjældne arter? 			<p>X</p> <p>X</p> <p>X</p> <p>X</p>	<p>Skovrejsningen er vest for beskyttet natur (sø, eng og overdrev). Det vurderes, at projektet har en neutral påvirkning på dette, hvis der plantes ca. 15 meter fra de beskyttede naturtyper.</p> <p>Det nærmeste Natura 2000-område (nr. 217 "Nymølle Bæk og Nejsum Hede") ligger ca. 5,5 km nord for projektområdet. Skovrejsningen ligger for langt væk til at kunne påvirke Natura 2000-området negativt.</p> <p>Arealet er landbrugsjord i omdrift og har ikke værdi som habitat for beskyttede arter.</p> <p>Det vurderes, at skoven muligvis vil kunne bidrage positivt med tiden, da der er valgt et skovbryn med løvtræer.</p>
<p>32. Kan projektet påvirke områder, hvor fastsatte miljøkvalitetsnormer allerede er overskredet?</p> <ul style="list-style-type: none"> - Overfladevand (DVF1 m.m.)? - Grundvand? - Naturområder (fx tålegrænser for N-emission)? - Boligområder (støj/lys og luft)? 			<p>X</p> <p>X</p> <p>X</p> <p>X</p>	<p>Ingen påvirkninger.</p> <p>Ingen påvirkninger</p> <p>Ingen påvirkninger</p> <p>Ingen påvirkninger</p>
<p>33. Er projektet placeret i et område, der i kommuneplanen er udpeget som område med risiko for oversvømmelse?</p>			<p>X</p>	<p>Ikke relevant.</p>
<p>34. Tænkes projektet etableret i et tæt befolket område?</p>			<p>X</p>	<p>Projektet placeres i landzone.</p>
<p>35. Kan projektet påvirke?</p> <ul style="list-style-type: none"> - Historiske landskabstræk? - Kulturelle landskabstræk? - Arkæologiske værdier/landskabstræk? - Æstetiske landskabstræk? - Geologiske landskabstræk? 			<p>X</p> <p>X</p> <p>X</p> <p>X</p> <p>X</p>	<p>Ingen påvirkning.</p> <p>Ingen påvirkning.</p> <p>Ingen påvirkning.</p> <p>Ingen påvirkning.</p> <p>Ingen påvirkning.</p>

Kendetegn ved den potentielle miljøpåvirkning:	JA	Skal undersøges i miljøvurdering	NEJ	Bemærkning/begrundelse
36. Er området, hvor projektet tænkes placeret, sårbar over for den forventede miljøpåvirkning?			X	Der er tale om skovrejsning på landbrugsjord.
37. Er der andre anlæg eller aktiviteter i området, der sammen med det ansøgte medfører en påvirkning af miljøet (kumulative forhold)?			X	Der er ikke fundet nogen kumulative forhold.
38. Er der andre kumulative forhold?			X	
39. Den forventede miljøpåvirknings størrelsesorden og rumlige udstrækning, f.eks. geografisk område?			X	Projektet vurderes ikke at lave væsentlige miljøpåvirkninger.
40. Antallet af personer der forventes berørt af miljøpåvirkningen?			X	Ingen
41. Vil den forventede miljøpåvirkning række ud over kommunens område?			X	Ingen påvirkning.
42. Vil den forventede miljøpåvirkning berøre nabolande?			X	Ingen påvirkning.
43. Forventes miljøpåvirkningerne at kunne være væsentlige?				
– Enkeltvis?			X	Ingen påvirkning.
– Eller samlet?			X	Ingen påvirkning.
44. Må den samlede miljøpåvirkning betegnes som kompleks?			X	Ingen påvirkning.
45. Er der stor sandsynlighed for miljøpåvirkningen?			X	Ingen påvirkning.
46. Er påvirkningen af miljøet?				
– Varig?			X	
– Hyppig?			X	
– Reversibel?			X	

Konklusion:	JA	NEJ	
Giver resultatet af screeningen anledning til at antage, at det anmeldte projekt på grund af dets art, dimensioner eller placering kan få en væsentlig indvirkning på miljøet, og således er omfattet af krav om miljøvurdering?		X	Projektet vurderes på baggrund af screeningen ikke at have en væsentlig indvirkning på miljøet og er således ikke omfattet af krav om miljøvurdering.

Anmeldelse/Ansøgning om skovetablering

Undertegnede ønsker at etablere skov på arealet angivet på bilag 1, i henhold til bekendtgørelse om jordressourcens anvendelse til dyrkning og natur §§ 8 - 9.

	Ejer:	Anmelder:
Navn	Bo Dahl Andersen	Magnus Gadegaard
Evt. virksomhed/organisation		Skovdyrkerne Nord-Øst
Vej	Føltvedvej 9	Marsvej 3
Postnummer og by	9352 Dybvad	8960 Randers S
Tlf.		24457517

Arealoplysninger:

Ejerlav	og 24at Den sydvestlige Del, Skæve	
Matrikelnummer	10	
Kommune	Frederikshavn Kommune	
Arealets størrelse (ha)	7	
Seneste år for jordbehandling samt sprøjtning/gødskning	2026	
Arealets nuværende funktion (f.eks. Dyrket, udyrket)	Dyrket	
Arealet er udpeget som <u>uønsket</u> skovrejsnings-område	JA <input checked="" type="checkbox"/>	NEJ <input type="checkbox"/>

Begrundelse for, samt beskrivelse af aktivitet

Der ønskes at etablere ny skov på landbrugsjord i omdrift. Skovrejsningen vil forventeligt komme til at bestå af både løv- og nålebevoksninger. Langs yderkanten etableres skovbryn bestående af hjemmehørende buske og løvtræarter. Skovrejsning på landbrugssjord vil have en gavnlig effekt på det lokale vandmiljø, idet evt. gødskning og sprøjtning ophører. Derudover vil skovrejsning bidrage til en øget rekreativeværdi på ejendommen, optage og lagre CO₂, bidrage med fremtidige træprodukter til energi og byggebranche samt styrke grundlaget for et øget naturindhold.

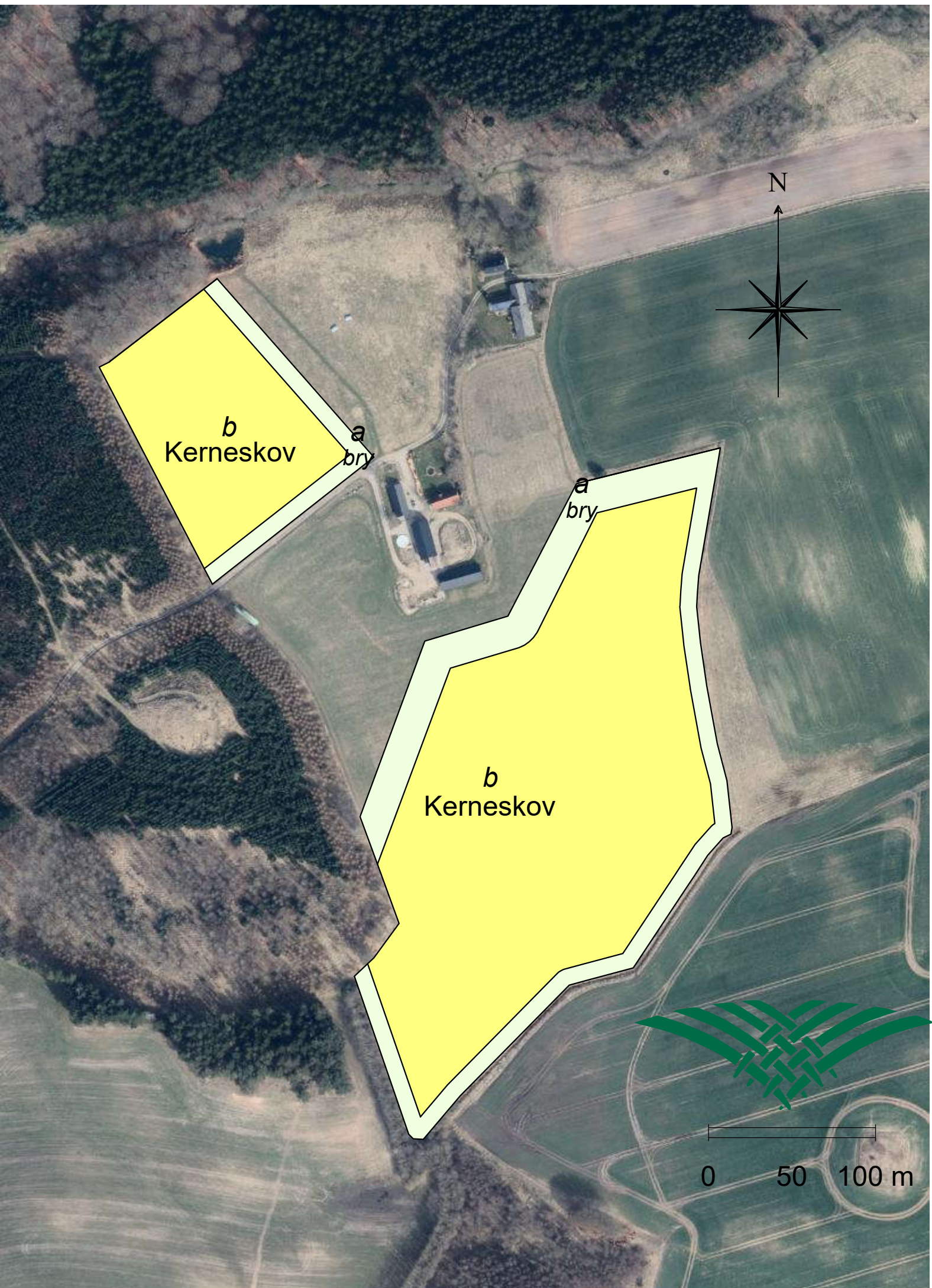
HUSK at vedlægge kopi af markblok-kort eller luftfoto med tydelig angivelse af areal

Dato:

8. juni 2026

Underskrift:

Anmeldelse samt kortbilag sendes til den kommune, hvori det ønskede areal er beliggende.



b
Kerneskov

a
bry

b
Kerneskov

a
bry

N

0 50 100 m

Vejledning om klagemuligheder m.v. vedrørende afgørelser efter § 21 i Bekendtgørelse af lov om miljøvurdering af planer og programmer og af konkrete projekter (VVM)

Reglerne fremgår af lovens kapitel 18 (§§ 49-54)

Efter lovens § 49, stk. 1, kan kun retlige spørgsmål påklages. Det vil sige, at du fx kan klage, hvis du ikke mener, at kommunalbestyrelsen har haft hjemmel til at træffe afgørelsen. Du kan derimod ikke klage over, at kommunalbestyrelsen efter din opfattelse burde have truffet en anden afgørelse.

Kommunens afgørelse kan påklages til Miljø- og Fødevareklagenævnet af

- Miljø- og Fødevareministeren
- Enhver med retlig interesse i sagens udfald, herunder en nationalparkfond oprettet efter lov om nationalparker
- Landsdækkende foreninger og organisationer, der som formål har beskyttelsen af natur og miljø eller varetagelsen af væsentlige brugerinteresser inden for arealanvendelsen på betingelse af:
 - at foreningen eller organisationen har vedtægter eller love, som dokumenterer dens formål, og
 - at foreningen eller organisationen repræsenterer mindst 100 medlemmer

Klagefristen er 4 uger fra den dag, afgørelsen er meddelt. Er afgørelsen offentligt bekendtgjort, regnes klagefristen dog altid fra bekendtgørelsen. Hvis klagefristen udløber på en lørdag, søndag eller helligdag, forlænges fristen til den følgende hverdag.

Rettidig klage har ikke opsættende virkning medmindre Miljø- og Fødevareklagenævnet bestemmer andet. Udnyttelse af afgørelsen sker på eget ansvar, da Miljø- og Fødevareklagenævnet kan ændre afgørelsen. Klager kan anmode Nævnet om særskilt behandling af eventuel opsættende virkning. Klager afgjort af Miljø- og Fødevareklagenævnet kan ikke påklages til anden administrativ myndighed.

Du klager gennem Klageportalen, som du kan logge på via dette link:

<https://kpo.naevneneshus.dk>. Du kan også logge på via borger.dk (som borger) eller via virk.dk (som virksomhed eller forening). Du logger på Klageportalen med MitID.

Klagen sendes gennem klageportalen til den myndighed, der har truffet afgørelsen. En klage er indgivet, når den er tilgængelig for myndigheden i Klageportalen. Når du klager, skal du som privatperson betale et gebyr på 900 kr. Virksomheder og organisationer skal betale et gebyr på 1.800 kr. Du betaler gebyret med betalingskort i Klageportalen. Gebyret betales tilbage, hvis du får helt eller delvist medhold i klagen.

Miljø- og Fødevareklagenævnet skal som udgangspunkt afvise en klage, der kommer uden om klageportalen, hvis der ikke er særlige grunde til det. Hvis du ønsker at blive fritaget for at bruge Klageportalen, skal du sende en begrundet anmodning til den myndighed, der har truffet afgørelse i sagen. Myndigheden videresender herefter anmodningen til Miljø- og Fødevareklagenævnet, som træffer afgørelse om, hvorvidt din anmodning kan imødekommes.

Flere oplysninger om gebyrordning og klagebehandling kan findes på www.nmkn.dk. Kommunen giver den, der har fået en tilladelse, underretning om en indgivet klage.

Civil retssag

Hvis afgørelsen ønskes indbragt for domstolene skal retssagen være anlagt inden 6 måneder fra den dag, afgørelsen er meddelt. Er afgørelsen offentligt bekendtgjort, regnes fristen dog altid fra bekendtgørelsen.