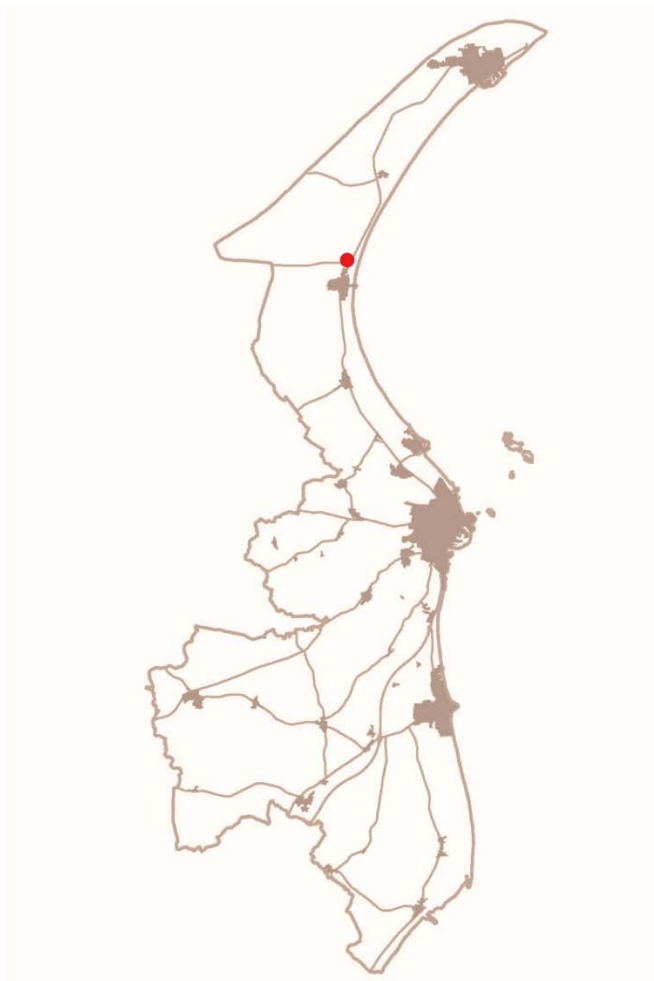


DEBATOPLÆG FOR SOLCELLEANLÆG VED ÅLBÆK



Formålet med dette debatoplæg er at indkalde ideer og forslag i henhold til Planlovens § 23c for planlægningen for en realisering af projektet vedr. etablering af et solcelleanlæg ved Ålbæk.

Ideer og forslag til planlægningsarbejdet skal være modtaget hos Frederikshavn Kommune senest den 24. oktober 2018

Etablering af solcelleanlæg ved Ålbæk

Baggrund

Der er ansøgt om etablering af et solcelleanlæg med en produktion på op til 20 MWp på arealer nord for Ålbæk. Arealerne, hvor anlægget ønskes placeret har et areal på cirka 30 hektar og henligger i dag som opdyrket landbrugsjord. Solcelleanlægget vil kunne forsyne omkring 6.100 husstande (3.440 kWh pr. husstand) med vedvarende energi, og vil årligt spare miljøet for udledning af omkring 16.200 tons CO₂ (772 g/kWh).

Idet det påtænkte projektområde ligger i det åbne land, er der behov for udarbejdelse af et kommuneplantillæg og et forslag til lokalplan for projektet.

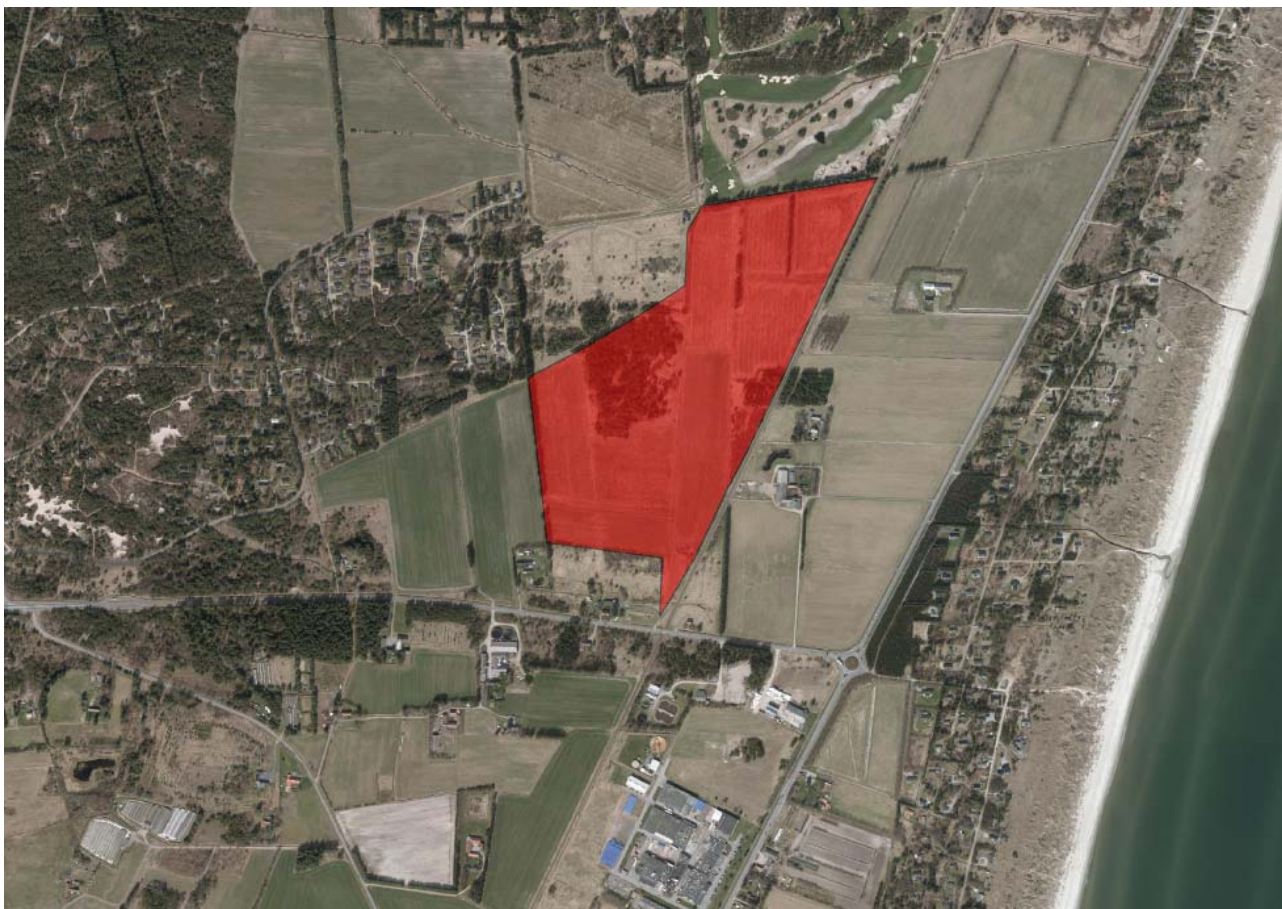
Kommunen har tidligere truffet afgørelse om, at projektet ikke må antages at kunne få væsentlig indvirkning på miljøet og at der derfor ikke som en del af planlægningsarbejdet skal udarbejdes en miljøkonsekvensrapport. Denne afgørelse blev annonceret på kommunens hjemmeside den 20. august 2018.

Beskrivelse af projektet

Vores Sol Ejendomsselskab, Gyngemose Parkvej 50, 2860 Søborg, ønsker at opstille et større solcelleanlæg til strømproduktion nord for Ålbæk på matrikel nr. 17o, Ålbæk, Råbjerg. Arealet er i dag ejet af Frederikshavn Forsyning A/S.

Arealet ligger tilbagetrukket fra Hirtshalsvej og er udlagt til landbrugsformål. Området er afgrænset som følgende:

- mod øst af jernbanen til Skagen og øst for denne landbrugsjord,
- mod nord af høje fyrretræer, der omgiver den tilstødende del af Golfklubben Hvide Klit,
- mod vest af en mulig, men ikke realiseret parceludstyknings og
- mod syd og sydvest af landbrugsjord, jf. nedenstående luftfoto.



Kort 1: Projektområdets beliggenhed vist på luftfoto.

Området er beliggende i landzone, og skal efter eventuel vedtagelse af lokalplanen fortsat ligge i landzone.

Når anlægget er udtjent, skal det fjernes, og arealet reetableres, så det igen kan anvendes som landbrugsjord. Anlæggets levetid vurderes til 30 år.

Området ligger i kystnærhedszonen, og det nærmeste punkt ligger ca. 800 meter fra kysten. Der skal derfor i forhold til bestemmelserne i Planloven være en særlig funktionel eller planmæssig begrundelse for lokalisering af et teknisk anlæg i området, samtidig med at der skal redegøres for den visuelle påvirkning af kystlandskabet.

I forbindelse med afsøgningen af en egnet placering til anlægget er et større område undersøgt for egnede lokaliteter. I den forbindelse er den ansøgte placering valgt ud fra de følgende kriterier:

- Arealerne, hvor projektet er placeret, er i kommuneplanen udpeget som område til flersidig anvendelse. Inden for disse områder skal der efter kommuneplanens retningslinje 17.5 søges mod at tage et samtidigt hensyn til eksempelvis natur, miljø, landskab og rekreative værdier samt fortsat bosætning og erhverv.
- Placeringen af anlægget vil kun i meget begrænset omfang være synligt i landskabet, dels pga. hegningen, det flade terræn og eksisterende bevoksning i området.
- Områdets nærhed til kysten og placeringen i den nordlige del af Danmark medfører en meget høj solindstråling og dermed en høj strømproduktion.

- Området ligger tæt på en transformerstation, hvilket sparer projektet for væsentlige udgifter til kabling, planlægning mm.

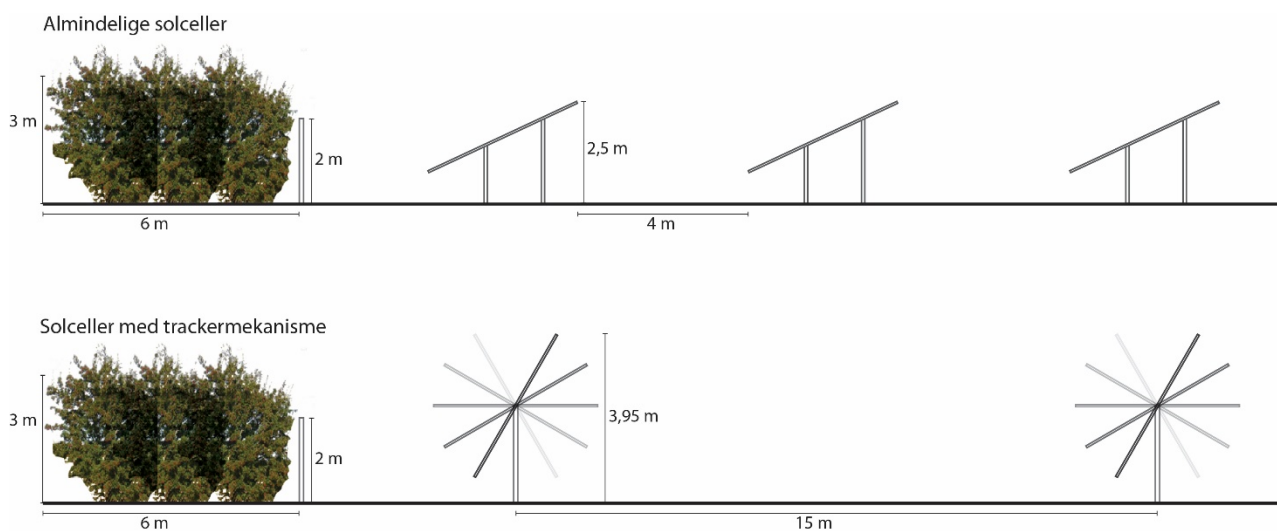
Der er ved afsøgningen af egnede placeringer ikke fundet egnede alternative, tilgængelige placeringer, der opfylder kriterierne for en egnet placering og ikke er i konflikt med natur- og landskabshensyn.

Det konkrete projekt

Anlægget består af solpaneler som monteres på markstativer, der opstilles på parallelle rækker. Der ønskes mulighed for opstilling af paneler monteret på almindelige faste stativer eller såkaldte trackere, som bevæger sig om en akse efter solen. Solpanelerne kan få en højde på op til 3,95 meter. Se Figur 1. Der etableres græs under og mellem panelrækkerne, og der ønskes mulighed for at vedligeholde arealet ved hjælp af får, som kan afgræsse området omkring og under panelerne.

Ud over solpanelerne etableres desuden de for driften nødvendige teknikbygninger med en maksimal højde på 3,5 meter.

Anlægget er delvist afskærmet mod omgivelserne af eksisterende læbeplantning, og der suppleres med levende hegn hvor der indkig til arealet, således at området bliver omsluttet af afskærmende beplantning. På indersiden af hegnet etableres et trådhegn af sikkerhedsmæssige årsager og for at holde større dyr ude af området.



Figur 1: Eksempel på paneler og stativer, snit og mål



Figur 2: Eksempel: Eksisterende solcellepark på Lolland med omgivende hegn og nyetableret beplantning.



Figur 3: Eksempel: Nyetableret solcellepark set fra Sydmotorvejen ved Haslev



Figur 4: Solceller på skrånende terræn uden afskærmende beplantning ved Danfoss

Planlægning og miljøvurdering

Solcelleprojektet er omfattet af lov om miljøvurdering af planer og programmer og af konkrete projekter (VVM) LBK 448 af 10/5-2017 – nærmere bestemt bilag 2, punkt 3a, Industrianlæg til fremstilling af elektricitet.

Screening af projektet

Kommunen har tidligere truffet afgørelse om at projektet ikke må antages at kunne få væsentlig indvirkning på miljøet og at der derfor ikke som en del af planlægningsarbejdet skal udarbejdes en miljøkonsekvensrapport, som belyser de miljømæssige konsekvenser af projektet. Denne afgørelse blev annonceret på kommunens hjemmeside den 20. august 2018.

Kommuneplantillæg og lokalplan

Som grundlag for at gennemføre projektet, er Frederikshavn Kommune indstillet på at udarbejde et kommuneplantillæg og en lokalplan, der muliggør en realisering af projektet. Kommuneplantillægget vil fastlægge de overordnede rammer for områdets anvendelse, mens lokalplanen vil indeholde en detaljeret planlægning af, hvordan anlægget kan etableres.

Når planforslagene foreligger, skal disse screenes for krav om udarbejdelse af miljøvurdering efter miljøvurderingslovens § 8.

Der gælder efter Planlovens § 23c, at kommunen forud for udarbejdelse af tillæg til kommuneplanen, der ikke er truffet beslutning om i kommunens planstrategi, skal indkalde ideer og forslag m.v. med henblik på planlægningsarbejdet.

Vær med til at præge planlægningen

Formålet med idéfasen er, at borgere og interessenter kan komme med idéer og forslag til forhold, som kommunen bør behandle i forbindelse med udarbejdelse af forslag til kommuneplantillæg og lokalplan. Debatoplægget er udarbejdet i henhold til Planlovens § 23c.

I den forbindelse indkaldes hermed idéer og forslag med henblik på planlægningsarbejdet i henhold til Lov om Planlægning, § 23c. Indkaldelsen sker ved offentlig bekendtgørelse på kommunens hjemmeside, og debatperioden varer fire uger fra den 26. september til den 24. oktober 2018.

Sådan svarer du

Brug besvarmuligheden i e-Boks eller Virk.dk, hvis du har modtaget denne orientering digitalt.

Har du modtaget materialet med almindelig post, kan du sende dine bemærkninger til:

Frederikshavn Kommune
Center for Teknik og Miljø
Rådhus Allé 100
9900 Frederikshavn

Eller e-mail: tf@frederikshavn.dk

Den videre proces

Første led i planlægningsprocessen er denne debatfolder.

Efter debatperioden vil de indkomne idéer og forslag blive vurderet. Herefter kan der blive udarbejdet forslag til kommuneplantillæg og lokalplan, som efter politisk behandling kan blive udsendt i 8 ugers offentlig høring. Først herefter kan forslagene vedtages endeligt.

Yderligere oplysninger

Frederikshavn Kommune
Lars Enevoldsen
Telefon 98456375
E-mail: tf@frederikshavn.dk