

Skagen Havn
Havnevagtvej 30
9990 Skagen

Frederikshavn Kommune
Rådhus Allé 100
9900 Frederikshavn

Tlf. +45 98 45 50 00
post@frederikshavn.dk
www.frederikshavn.dk
CVR-nr. 29189498

11. juni 2024

Screeningsafgørelse efter reglerne om miljøvurdering af ny kajindfatning på Skagen Havn, Havnevagtvej 30, 9990 Skagen

Sagsnummer: GEO-2023-09566
Dokumentnummer: 7821286

Frederikshavn Kommune modtog den 13. december 2023 en anmeldelse om ny kajindfatning på ejendommen Havnevagtvej 30, 9990 Skagen. Skagen Havn ønsker at uddybe dele af Auktionsbassinnet fra kote -5,0 til kote -7,0 m DVR90 samt etablere ny kajindfatning. Kajen er 185 meter lang. Kajen fremrykkes og gøres herved ca. 11 meter bredere. Opfyldningen bag ny spuns sker med hovedparten af uddybningsmaterialet. Rene og lettere forurenede uddybningsmaterialer indbygges i videst muligt omfang bag den nye kajspunsvæg og den del af uddybningsmaterialet, som er mere forurenede, skal deponeres i spulefelt. Der planlægges indbygget 14.500 m³ og 4.700 m³ planlægges deponeret.

Sagsbehandler:
Jette Brønnum
Direkte telefon:
9845 6359

Projektet er omfattet af lovbekendtgørelse nr. 4 af 3. januar 2023 om miljøvurdering af planer og programmer og af konkrete projekter (VVM) – nærmere bestemt bilag 2, punkt 11b (bortskaffelse af affald).

Projektet skal således screenes, for at afklare hvorvidt projektet på grund af dets art, dimension eller placering må antages at kunne få væsentlig indvirkning på miljøet.

Kommunens afgørelse

Frederikshavn Kommune har vurderet, at projektet ikke på grund af dets art, dimensioner eller placering må antages at kunne få en væsentlig indvirkning på miljøet. Projektet kræver således ikke udarbejdelse af en miljøkonsekvensrapport.

Kommunen har vurderet, at der ikke vil ske en væsentlig påvirkning i forhold til natur og miljø og at anlæggets påvirkning i kumulation med allerede eksisterende aktiviteter ikke vil indvirke væsentligt på omgivelserne.

Der er lagt vægt på resultatet af beregningen af frigivelse af miljøfremmede stoffer og næringssalte samt forbruget af ilt under opgravning af uddybningsmaterialet. Koncentrationerne i forbindelse med frigivelsen vil være betydeligt under de generelle kravværdier i BEK nr. 796 om fastlæggelse af miljømål for vandløb, søer, overgangsvande, kystvande og grundvand. Derudover gælder, at belastningen er kortvarig og vil have en midlertidig påvirkning. Ligeledes vil det resulterende iltforbrug og frigivelse af næringssalte være så begrænset, at dette næppe hverken kan måles eller vil have en betydelig effekt på vandområdet.

Der er endvidere lagt vægt på den gennemførte risikovurdering af hvorvidt de påviste koncentrationer af forurenende stoffer i sedimentet, der ønskes genanvendt bag ny spunsvæg, vil give anledning til en overskridelse af vandkvalitetskriterierne anført i bilag 2 i bekendtgørelse om fastlæggelse af miljømål for vandløb, søer, overgangsvande, kystvande og grundvand. Der er i forbindelse med risikovurderingen taget udgangspunkt i beregninger med de maksimale koncentrationer i havbundsmaterialet. Gennemsnitskoncentrationerne i havbundsmaterialet til nyttiggørelse vil være mindre end de koncentrationer, som risikovurderingen tager udgangspunkt i. Der er beregnet resulterende koncentrationer i Skagen Havn baseret på en fortynding, som viser, at forurenende stoffer allerede i havnen bliver hurtigt og stærkt fortyndet. Sorption under transport er ikke medtaget i beregningen, det samme gælder nedbrydning af ikke-metaller. Disse processer vil reducere de resulterende koncentrationer yderligere. Ved beregningen ses ingen overskridelse af miljøkravene ifølge BEK nr. 796 i Skagen Havn. Udenfor havnen vil der ske en yderligere stor og hurtig fortynding, og dermed sker der heller ingen overskridelse af miljøkravene i det pågældende vandområde (recipienten). Sammenfattende vurderes det på baggrund af de udførte konservative beregninger, at uddybningsmaterialet er egnet til opfyld i Skagen Havn, Auktionsbassin.

Selve screeningen fremgår af vedlagte bilag.

Offentliggørelse

Afgørelsen offentliggøres på kommunens hjemmeside (www.frederikshavn.dk) den 13. juni 2024.

Offentliggørelse og klagevejledning

Kommunens vurdering af projektet i forhold til reglerne om miljøvurdering kan i henhold til §49 i bekendtgørelse af lov om miljøvurdering af planer og programmer og af konkrete projekter (VVM) påklages til Miljø- og Fødevarerklagenævnet. Klageberettiget efter § 49, er miljø- og fødevarerministeren, enhver med retlig interesse i sagens udfald og landsdækkende foreninger og organisationer, der som formål har beskyttelsen af natur og miljø eller varetagelsen af væsentlige brugerinteresser inden for arealanvendelsen og har vedtægter eller love, som dokumenterer deres formål, og som repræsenterer mindst 100 medlemmer. Kun retlige spørgsmål kan påklages.

Afgørelsen, som er meddelt i henhold til §21 i førnævnte bekendtgørelse, offentliggøres ved annoncering på kommunens hjemmeside (www.frederikshavn.dk) den **13. juni 2024**. I henhold til bekendtgørelsens §51 er klagefristen 4 uger fra afgørelsens offentlige bekendtgørelse. Klagefristen udløber ved midnat den **11. juli 2024**.

Hvis du ønsker at klage over denne afgørelse, kan du klage til Miljø- og Fødevarerklagenævnet. Du klager gennem Klageportalen, som du kan logge på via dette link: <https://kpo.naevneneshus.dk>. Du kan også logge på via borger.dk (som borger) eller via virk.dk (som virksomhed eller forening). Du logger på Klageportalen med MitID.

Klagen sendes gennem Klageportalen til den myndighed, der har truffet afgørelsen. En klage er indgivet, når den er tilgængelig for myndigheden i Klageportalen. Når du klager, skal du som privatperson betale et gebyr på 900 kr. Virksomheder og organisationer skal betale et gebyr på 1.800 kr. Du betaler gebyret med betalingskort i Klageportalen. Gebyret betales tilbage hvis du får helt eller delvist medhold i klagen.

Miljø- og Fødevareklagenævnet skal som udgangspunkt afvise en klage, der kommer udenom Klageportalen, hvis der ikke er særlige grunde til det. Hvis du ønsker at blive fritaget for at bruge Klageportalen, skal du sende en begrundet anmodning til den myndighed, der har truffet afgørelse i sagen. Myndigheden videresender herefter anmodningen til Miljø- og Fødevareklagenævnet, som træffer afgørelse om, hvorvidt din anmodning kan imødekommes.

Ved rettidig klage efter bekendtgørelsens § 49 kan Miljø- og Fødevareklagenævnet bestemme, at en tilladelse meddelt af kommunalbestyrelsen ikke må udnyttes. Er et bygge- eller anlægsarbejde iværksat, kan nævnet påbyde dette standset.

I henhold til bekendtgørelsens § 54, skal søgsmål til prøvelse af afgørelsen efter loven være anlagt ved domstolene inden 6 måneder efter afgørelsens bekendtgørelse.

Med venlig hilsen

Jette Brønnum (JEBN)
Ingeniør

Bilag: Screening af konkret projekt vedrørende kajanlæg

Kopi tilsendt:

Styrelsen for Patientsikkerhed, Tilsyn og Rådgivning Vest (trvest@stps.dk)
Danmarks Naturfredningsforening (dnfrederikshavn-sager@dn.dk)
Danmarks Naturfredningsforening (dn@dn.dk)
Danmarks Sportsfiskerforbund (post@sportsfiskerforbundet.dk)
Danmarks Sportsfiskerforbund, lokalt (skagerak@sportsfiskerforbundet.dk)
Dansk Sejlunion (ds@sejlsport.dk)
Greenpeace (info.dk@greenpeace.org)
Ferskvandsfiskeriforeningen for Danmark (nb@ferskvandsfiskeriforeningen.dk)
Danmarks Fiskeriforening (mail@dkfisk.dk)
Lystfiskerforeningen for Frederikshavn og Omegn (formandlfo@gmail.com)
Sæby Sportsfisker Klub (info@ssf.dk)
Dansk Ornitologisk Forening (frederikshavn@dof.dk og natur@dof.dk)
Friluftsrådet, lokalkontoret (frederikshavn@friluftsraadet.dk)
Miljøstyrelsen (mst@mst.dk)

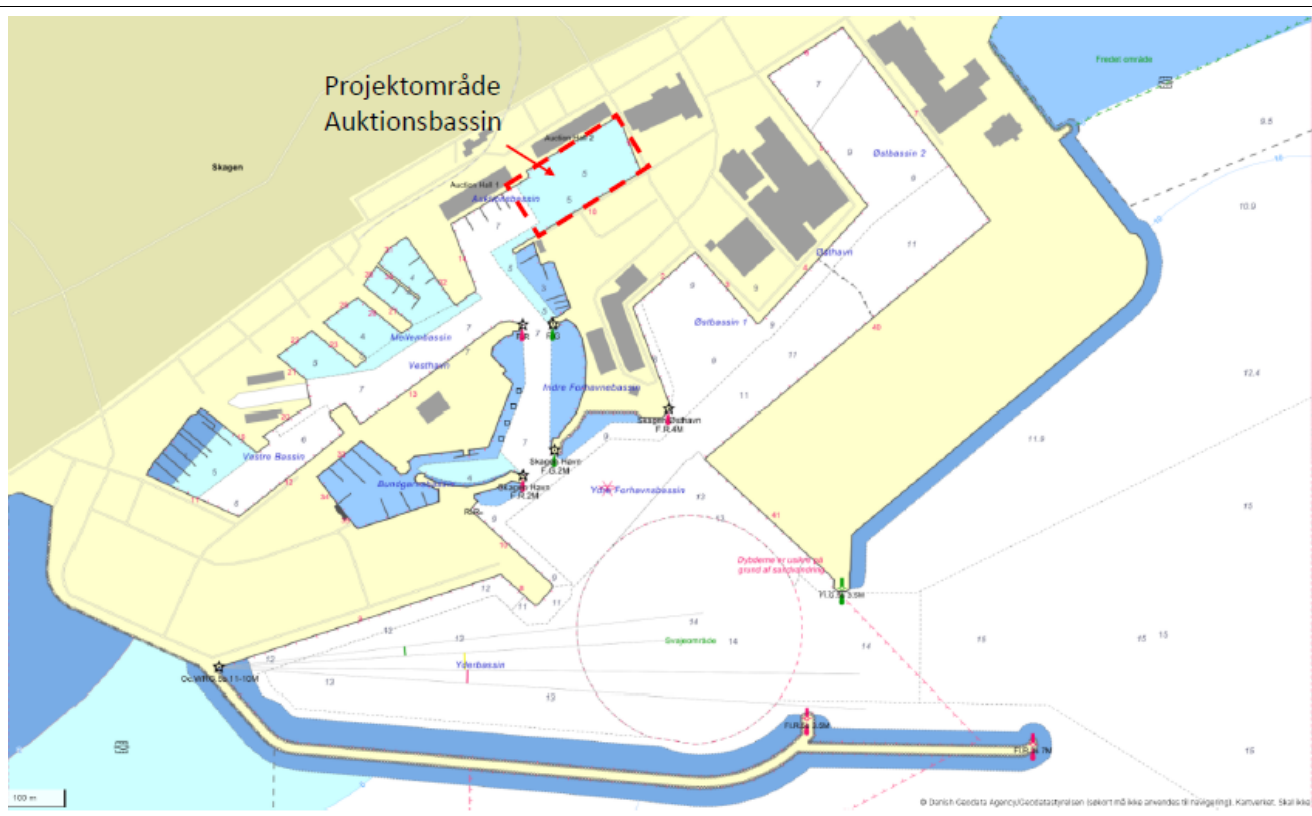
Bilag A: Screening af konkret projekt vedrørende kaj anlæg jf. lov om miljøvurdering af planer og programmer og af konkrete projekter (VVM)

Sagsnr.: GEO-2023-09566 Miljøscreening udført pr. 11. juni 2024 ud fra ansøgningskema pr. den 13. december 2023.

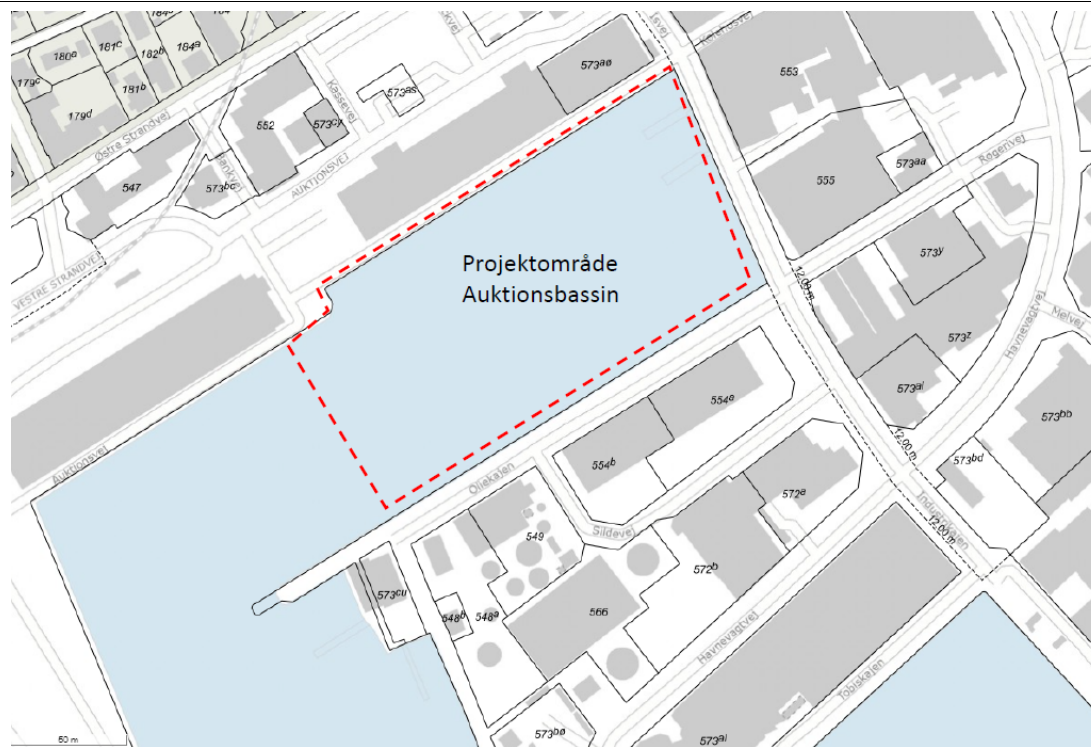
VVM Myndighed	Frederikshavn Kommune
Basis oplysninger	Tekst
Projektbeskrivelse – jf. ansøgning (kan vedlægges):	<p>Skagen Havn ønsker at udbyde dele af Auktionsbassinnet fra kote -5,0 til kote -7,0 m DVR90 samt etablere ny kajindfatning. Kajen er 185 meter lang. Kajen fremrykkes og gøres herved ca. 11 meter bredere. Opfyldningen bag ny spuns sker med hovedparten af uddybningsmaterialet. Rene og lettere forurenede uddybningsmaterialer indbygges i videst muligt omfang bag den nye kajspunsvæg og den del af uddybningsmaterialet, som er mere forurenede, skal deponeres i spulefelt. Der planlægges indbygget 14.500 m³ og 4.700 m³ planlægges deponeret.</p> <p>Projektet skyldes, at et stigende antal fiskefartøjer i dag ikke kan ligge til kaj ud for auktionshallen. Derfor er de nødt til at losse et andet sted i havnen, hvorfra fangsten transporteres med landtransport til auktionshallen. Auktionsbassinnet og de pågældende kajer skal kun anløbes af fartøjer mindre end 1.350 tons.</p> <p>Der er foretaget en prøvetagning af sedimentet i Auktionsbassinnet. Prøverne er analyseret for TBT, PAH, PCB og tungmetaller jf. klapvejledningen (Miljøstyrelsen, 2008) samt total N, total P og BOD. De eneste to stoffer, som ligger over det nedre aktionsniveau, er TBT og kobber (Cu). Koncentrationen af TBT ligger over grænsen for det nedre aktionsniveau i 4 delområder og over grænsen for det øvre aktionsniveau i 2 delområder. Koncentrationen af kobber ligger i alle områder over det nedre aktionsniveau, men under det øvre aktionsniveau. Materiale med indhold over øvre aktionsniveau deponeres.</p>
Navn, adresse, telefonnr. og e-mail på bygherre:	Skagen Havn, v. Willy B. Hansen, Havnevagtvej 26, 9990 Skagen
Navn, adresse, telefonnr. og e-mail på bygherres kontaktperson:	Cowi, v. Sandra M. Bollwerk, Parallelvej 2, 2800 Kongens Lyngby Tlf: 61273756, e-mail: smbk@cowi.com
Projektets adresse, matr.nr. og ejerlav. For havbrug angives anlæggets geografiske placering angivet ved koordinater for havbrugets 4 hjørneafmærkninger i bredde/længde (WGS-84 datum):	Havnevagtvej 30, 9990 Skagen 573a Skagen Bygrunde
Projektet berører følgende kommune eller kommuner (omfatter såvel den eller de kommuner, som projektet er placeret i, som den eller de kommuner, hvis miljø kan tænkes påvirket af projektet):	Frederikshavn Kommune



Oversigtskort i målestok f.eks. 1:50.000, men afhænger af det konkrete projekt – Målestok angives:



Kortbilag i målestok i f.eks. 1:10.000 eller 1:5.000 med indtegning af anlægget og projektet (vedlægges dog ikke for strækingsanlæg):



Forholdet til VVM reglerne	Ja	Nej	
Er projektet opført på bilag 1 til "Lov om miljøvurdering af planer og programmer og konkrete projekter (VVM)" - (lovbekendtgørelse nr. 4 af 3. januar 2023):		X	
Er projektet opført på bilag 2 til "Lov om miljøvurdering af planer og programmer og af konkrete projekter (VVM)" - (lovbekendtgørelse nr. 4 af 3. januar 2023):	X		Punkt 11b, Bortskaffelse af affald

Projektets karakteristika:	Bemærkning/begrundelse
1. Hvis bygherren ikke er ejer af de arealer, som projektet omfatter, angives navn og adresse på de eller den pågældende ejer, matr.nr. og ejerlav:	Skagen Havn ejer arealerne.
2. Arealanvendelse efter projektets realisering. Det fremtidige samlede bebyggede areal i m ² : <ul style="list-style-type: none"> <li data-bbox="181 464 792 496">– Det fremtidige samlede befæstede areal i m²: <li data-bbox="181 512 792 544">– Nye arealer, som befæstes ved projektet i m²: 	<p data-bbox="808 464 898 496">2.000 m²</p> <p data-bbox="808 512 898 544">2.000 m²</p>
3. Projektets areal og volumenmæssige udformning: <ul style="list-style-type: none"> <li data-bbox="181 608 792 663">– Er der behov for grundvandssænkning i forbindelse med projektet og i givet fald hvor meget i m: <li data-bbox="181 679 792 711">– Projektets samlede grundareal angivet i ha. eller m²: <li data-bbox="181 727 792 759">– Projektets bebyggede areal i m²: <li data-bbox="181 775 792 807">– Projektets nye befæstede areal i m²: <li data-bbox="181 823 792 855">– Projektets samlede bygningsmasse i m³: <li data-bbox="181 871 792 903">– Projektets maksimale bygningshøjde i m: <li data-bbox="181 919 792 975">– Beskrivelse af omfanget af eventuelle nedrivningsarbejder i forbindelse med projektet: <li data-bbox="181 991 792 1023">– Projektets kapacitet for strækingsanlæg: <li data-bbox="181 1038 792 1070">– Projektets længde for strækingsanlæg: 	<p data-bbox="808 608 1223 639">Der er ikke behov for grundvandssænkning.</p> <p data-bbox="808 679 898 711">2.000 m²</p> <p data-bbox="808 727 1055 759">Kajarealet bebygges ikke.</p> <p data-bbox="808 775 898 807">2.000 m²</p> <p data-bbox="808 823 853 855">0 m³</p> <p data-bbox="808 871 842 903">0 m</p> <p data-bbox="808 919 1099 951">Ingen nedrivning af bygninger.</p> <p data-bbox="808 991 909 1023">Ej relevant</p> <p data-bbox="808 1038 909 1070">Ej relevant</p>

Projektets karakteristika:	Bemærkning/begrundelse
<p>4. Projektets behov for råstoffer i anlægsperioden:</p> <ul style="list-style-type: none"> - Råstofforbrug i anlægsperioden på type og mængde: - Vandmængde i anlægsperioden: - Affaldstype og mængder i anlægsperioden: - Spildevand til renseanlæg i anlægsperioden: - Spildevand med direkte udledning til vandløb, søer, hav i anlægsperioden: - Håndtering af regnvand i anlægsperioden: - Anlægsperioden angivet som mm/åååå – mm/åååå: 	<p>Opgravet sediment indbygges bag spunsvæg, men der er behov for yderligere 200 m³ indbygningsmateriale, der planlægges leveret fra lokal grusgrav. Der forventes primært anvendt stål til spunsjern og armeret beton til kajmur. Stål til spuns produceres typisk i øst- eller Centraleuropa, mens beton leveres fra lokalt betonværk med betonbiler.</p> <p>Ikke relevant</p> <p>Ikke-forurenet materiale (14.500 m³) fra uddybningen ønskes nyttiggjort til opfyldning ved den nye kaj. Materiale, der er forurenet over øvre aktionsniveau (4.700 m³), skal bortskaffes til godkendt modtageanlæg, f.eks. spulefelt, afhængigt af forureningsgraden.</p> <p>Ikke relevant</p> <p>Ikke relevant</p> <p>Ikke relevant</p> <p>Ikke relevant</p> <p>1 måned</p>
<p>5. Projektets kapacitet for så vidt angår flow ind og ud samt angivelse af placering og opbevaring på kortbilag af råstoffet/produktet i driftsfasen:</p> <ul style="list-style-type: none"> - Råstoffer – type og mængde i driftsfasen: - Mellemprodukter – type og mængde i driftsfasen: - Færdigvarer – type og mængde i driftsfasen: - Vandmængde i driftsfasen: 	<p>Ej relevant</p> <p>Ej relevant</p> <p>Ej relevant</p> <p>Ej relevant</p>
<p>6. Affaldstype og årlige mængder, som følge af projektet i driftsfasen:</p> <ul style="list-style-type: none"> - Farligt affald: - Andet affald: - Spildevand til rensningsanlæg: - Spildevand med direkte udledning til vandløb, sø, hav: - Håndtering af regnvand: 	<p>Ej relevant</p> <p>Der vil forekomme almindelig affaldsgenerering på kajarealet, der bortskaffes under den kommunale dagrenovation.</p> <p>Ej relevant</p> <p>Ej relevant</p> <p>Overfladevand, der falder på det nye kajareal afledes til havnebassinet via havnens overfladevandssystem.</p>

Projektets karakteristika:	JA	Skal undersøges i miljøvurdering	NEJ	Bemærkning/begrundelse
7. Forudsætter projektet yderligere vandforsyningskapacitet (herunder etablering af selvstændig vandforsyning)?			X	
8. Kræver bortskaffelse af affald og spildevand ændringer af bestående ordninger?			X	Der frembringes ikke affald eller processpildevand. Fire eksisterende overfladevandsvandsudløb i nuværende kaj skal forlænges med 11 meter svarende til udbygningen af kajarealet. Der forventes udarbejdet et tillæg til spildevandsplanen.
9. Overskrides de vejledende grænseværdier for støj? <ul style="list-style-type: none"> - I anlægsfasen? - I driftsfasen? 	X			<p>I forbindelse med anlæggelse af kajen vil der forekomme støjende aktiviteter. Støj- og vibrationskilder i anlægsfasen indebærer nedbringning af spunsvægge ved vibration i forbindelse med etablering af kajkonstruktionen samt almindelige bygge- og anlægsaktiviteter, herunder kørsel med byggematerialer, jordkørsel, gravearbejde mv. Nærmeste boliger ligger i relativ lille afstand til anlægsarbejdet (ca. 100 meter). Overslagsmæssigt vil nedvibrering af spuns ligge på ca. 70-90 dB(A) i en afstand på 7 m. Dette er worst-case scenarie, og i almindelighed vil påvirkningen være betydeligt lavere. Det skyldes at bygningers skærmning, terrænabsorption mv. ikke er med i betragtningen. Arbejdet vil kun foregå i tidsrummet mellem kl. 7 og 18 og kun på hverdage, dvs. på ca. 20 arbejdsdage. Omfanget vurderes ikke at medføre en væsentlig gene.</p> <p><u>Undervandsstøj</u></p> <p>Generelt vil ramning af spuns i anlægsfasen have peak-værdier i 1 kilometers afstand, der ligger over baggrundsstøjen, og som potentielt kan have væsentlig indvirkning. Ramning af spuns foregår med "blød start", hvor støjniveauet hæves gradvist. Ramningen er siden aktiviteten blev anmeldt erstattet af nedbringning ved vibration og vil medføre endnu lavere støjniveau. Øvrige anlægsarbejder vurderes at ligge med støjniveauer i samme størrelsesorden som baggrundsstøjen.</p> <p>X Det vurderes, at der ikke vil være væsentlige ændringer af støj i driftsfasen.</p>
10. Overskrides de vejledende grænseværdier for luftforurening? <ul style="list-style-type: none"> - I anlægsfasen? - I driftsfasen? 			X	<p>X Luftforurening under anlæg begrænser sig til udstødningsgas fra anlægsmaskiner og personkøretøjer. Det vurderes, at anlægsarbejdet ikke vil medføre hverken væsentlig luftforurening.</p> <p>X Der er ingen luftforurening forbundet med driftsfasen.</p>
11. Vil projektet give anledning til vibrationsgener? <ul style="list-style-type: none"> - I anlægsfasen? - I driftsfasen? 			X	<p>X Projektområdet ligger 100 m væk fra nærmeste boligområder, hvorfor vibrationerne vurderes at være af begrænset omfang.</p> <p>X Det vurderes, at der ikke vil være væsentlige ændringer af vibrationer i driftsfasen.</p>
12. Vil projektet give anledning til støvgener? <ul style="list-style-type: none"> - I anlægsfasen? - I driftsfasen? 			X	<p>X Der er ingen støvgener forbundet med anlægsfasen.</p> <p>X Der er ingen støvgener forbundet med driftsfasen.</p>

13.	Vil projektet give anledning til lugtgener? – I anlægsfasen? – I driftsfasen?			X	Der kan forekomme begrænsede og kortvarige lugtgener i forbindelse med uddybning, f.eks. hvis der opgraves organisk materiale.
				X	Der er ingen lugtgener forbundet med driftsfasen.
14.	Vil projektet give anledning til lysgener? – I anlægsfasen? – I driftsfasen?			X	Der er ikke behov for belysning.
				X	Eksisterende belysning på kajgader bibeholdes. Der etableres ikke ny belysning.
15.	Må projektet forventes at udgøre en særlig risiko for uheld, herunder er projektet omfattet af risikobekendtgørelsen, jf. bekendtgørelse om kontrol med risikoen for større uheld med farlige stoffer nr. 372 af 25. april 2016? – I anlægsfasen? – I driftsfasen?			X	Anlægsprojektet er ikke omfattet af risikobekendtgørelsen.
				X	Anlægsprojektet er ikke omfattet af risikobekendtgørelsen.

Projektets placering:	JA	Skal undersøges i miljøvurdering	NEJ	Bemærkning/begrundelse
16. Forudsætter projektet ændring af en eksisterende lokalplan for området?			X	Projektet er af Frederikshavn Kommune vurdereret til ikke at være lokalplanpligtigt. Bygherre vil dog igangsætte udarbejdelsen af en lokalplan med henblik på, at området kan skifte zonestatus fra landzone til byzone.
17. Forudsætter projektet ændring af kommuneplanen?			X	Se ovenfor mht. fremtidig planlægning.
18. Vil projektet påvirke den samlede arealressource i kommunen i negativ retning?			X	
19. Forudsætter projektet dispensation fra gældende bygge- og beskyttelseslinjer?			X	Der er ingen bygge- og beskyttelseslinjer inden for projektområdet.
20. Er projektet tænkt placeret indenfor kystnærhedszonen?	X			Området kan ikke anvendes til faste bygningsværker uden en forudgående landzonetilladelse, hvor kystnærhedszonen vil blive inddraget i myndighedsbehandlingen.
21. Indebærer projektet behov for at begrænse anvendelsen af naboarealer ud over, hvad der fremgår af gældende kommune- og lokalplaner?			X	
22. Vil projektet kunne udgøre en risiko for mobilisering af nærliggende jordforureninger?			X	I en afstand på 50 meter nord for projektet ligger der V1-kortlagte grunde. Grundene er kortlagte på baggrund af, at der er aktiviteter i form af truckservice, fiskeindustri med olieoplæg samt tidligere vodbinder. Det vurderes på baggrund af afstanden, at der ikke er risiko for mobilisering af eventuelle jordforureninger fra de V1 kortlagte ejendomme.

23.	Vil projektet kunne udgøre en hindring for anvendelsen af udlagte råstofområder?			X	Der er ingen udlagte råstofområdet i nærheden af projektområdet.
24.	Vil projektet udgøre en hindring for fremtidig anvendelse af områdets grundvand?			X	
25.	Vil projektet medføre påvirkninger af overfladevand, f.eks. i form af udledninger til eller fysiske ændringer af vandområder (herunder sårbare vådområder)?			X	<p><u>Uddybning</u></p> <p>Der er gennemført en beregning af frigivelse af miljøfremmede stoffer under opgravning af ca. 19.000 m³ uddybningsmateriale i Auktionsbassinet (ansøgningsmaterialets bilag 7). Beregningen skal dokumentere hvorvidt uddybningen vil give anledning til en overskridelse af vandkvalitetskriterierne anført i bilag 2 i bekendtgørelse om fastlæggelse af miljømål for vandløb, søer, overgangsvande, kystvande og grundvand (BEK nr.796 af 13/06/2023). Metoden i undersøgelsen er at beskrive dels strøm- og blandingsforhold, dels frigivelsen af miljøfarlige stoffer som følge af uddybningen i Auktionsbassinet. Vandmasserne udveksles pga. tidevand, som hæver og sænker vandstanden overalt i havnen mere eller mindre samtidigt. Dermed sker der en ind- og udstrømning til både de ydre bassiner, herunder hele Østhavnen, og de indre bassiner, herunder Auktionsbassinet og hele Vesthavnen. I forbindelse med både ind- og udstrømning sker der en anseelig transport og en stor blanding af vandmasserne. Derfor antages, at vandmasserne i de betragtede dele af havnen er velblandede.</p> <p>Der er ligeledes foretaget beregninger af frigivelsen af næringssalte samt forbruget af ilt i forbindelse med uddybningsarbejdet.</p> <p>Koncentrationerne i forbindelse med frigivelsen vil være betydeligt under de generelle kravværdier i BEK nr. 796. Der er dermed ingen grund til udpegning af en blandingszone. Derudover gælder, at belastningen er kortvarig og vil have en midlertidig påvirkning. Ligeledes vil det resulterende iltforbrug og frigivelse af næringssalte være så begrænset, at dette næppe hverken kan måles eller vil have en betydelig effekt på vandområdet.</p> <p><u>Nyttiggørelse</u></p> <p>Der er udarbejdet en risikovurdering for at vurdere, om de påviste koncentrationer af forurenende stoffer i sedimentet, der ønskes genanvendt bag ny spunsvæg, vil give anledning til en overskridelse af vandkvalitetskriterierne anført i bilag 2 i bekendtgørelse om fastlæggelse af miljømål for vandløb, søer, overgangsvande, kystvande og grundvand (BEK nr.796 af 13/06/2023). Risikovurderingen fremgår af afsnit 5 i ansøgning om miljøgodkendelse). Risikovurderingen er kun blevet udført for havbundsmaterialet, som tænkes nyttiggjort som opfyld bag spunsvæggen.</p> <p>Der er i forbindelse med risikovurderingen taget udgangspunkt i beregninger med de maksimale koncentrationer i havbundsmaterialet. Gennemsnitskoncentrationerne i havbundsmaterialet til nyttiggørelse vil være mindre end de koncentrationer, som risikovurderingen tager udgangspunkt i. Der er beregnet resulterende koncentrationer i Skagen Havn baseret på en fortynding, som viser, at forurenende stoffer allerede i havnen bliver hurtigt og stærkt fortyndet. Sorption under transport er ikke medtaget i beregningen, det samme gælder nedbrydning af ikke-metaller. Disse processer vil reducere de resulterende koncentrationer yderligere. Ved beregningen ses ingen overskridelse af miljøkravene ifølge BEK nr. 796 i Skagen Havn. Udenfor havnen vil der ske en yderligere stor og hurtig fortynding, og dermed sker der heller ingen overskridelse af miljøkravene i det pågældende vandområde (recipienten). Sammenfattende vurderes det på baggrund af de udførte konservative beregninger, at uddybningsmaterialet er egnet til opfyld i Skagen Havn, Auktionsbassin.</p>
26.	Forudsætter projektet rydning af skov?			X	Nej, ikke relevant.
27.	Vil projektet være i strid med eller til hinder for etableringen af reservater eller naturparker?			X	Nej, ikke relevant.

28.	Vil projektet være i strid med eller til hinder for realiseringen af en rejst fredningssag?			X	Nej, ikke relevant. Den nærmeste fredning, Skagen Sønderstrand ligger ca. 160 meter nordøst for projektområdet og bliver ikke påvirket af projektet.
29.	Kan projektet påvirke registrerede, beskyttede eller fredede områder?			X	Det nærmeste beskyttede naturområde er en hede beliggende ca. 160 meter nordøst for projektområdet. Det vurderes at uddybningen af havnen ikke vil have en påvirkning på denne.
	– Nationalt?			X	Det nærmeste Natura 2000 område nr. 1 Skagens Gren og Skagerrak ligger ca. 1,4 km nordøst for projektområdet. På udpegningsgrundlaget for området er der Stavsild og Marsvin. På grund af projektets begrænsede omfang, korte anlægsfase, Auktionsbassinets beliggenhed inderst i Skagen Havn samt afstanden til de pågældende Natura 2000-områder vurderes projektet ikke at indebære en væsentlig påvirkning af arter og naturtyper på udpegningsgrundlaget. Ifølge rapporten fra COWI, vil det opgravede sediment bundfældes inde i havnen og vil derfor ikke blive spredt udenfor havnen. Jævnfør rapporten vurderes det ikke at være sandsynligt, at kajændring og uddybning vil medføre, at Natura 2000-områder påvirkes negativt, eller at grænseværdier overskrides væsentligt. Det omgivende miljø forventes hurtigt at genfinde sin oprindelige tilstand efter anlægsarbejdernes afslutning.
	– Internationalt (Natura 2000 områder, habitatområder, fuglebeskyttelsesområder og Ramsar områder)?			X	Odde er observeret ca. 400 meter vest for projektområdet og flere arter af hvaler er observeret i havnen og havet omkring, her almindelig delfin, marsvin, langluffet grindehval, vågehval, øresvin, spækhugger og pukkelhval. I anlægsfasen kan undervandsstøj generelt i forbindelse med ramning af spunsvægge have en peak værdier i 1 kilometers afstand, der ligger over baggrundsstøjen, og som potentielt kan have indvirkning på havpattedyr. På grund af projekts beliggenhed inderst i Skagen Havn vil undervandsstøjen imidlertid have meget begrænset udbredelse udenfor havnen, samtidig startes spunsningen med "blød start" og vurderes som ikke væsentligt. Sidenhen har ansøger oplyst, at ramningen er erstattet af nedvibrering, hvilket medfører en lavere støjbelastning.
	– Forventes området at rumme beskyttede arter efter bilag IV?	X			
	– Forventes området at rumme danske rødlistearter?	X			En del rødlistet arter, især fugle, er observeret ved havnen omkring projektområdet, men vurderes ikke at blive påvirket væsentligt.
30.	Kan projektet påvirke områder, hvor fastsatte miljøkvalitetsnormer allerede er overskredet?			X	Vandområdeplaner Projektområdet, dvs. uddybnings- og opfyldningsområdet ligger i vandområde 225 Nordlige Kattegat, Albæk Bugt. Området skal opfylde miljømålet "God økologisk tilstand". Miljømålet "God kemisk tilstand" skal ligeledes opnås for området. Den nuværende samlede økologisk tilstand er ringe og den kemiske tilstand er ikke-god som følge af stofferne anthracen (i sediment), cadmium (i biota) og bly (i biota). Det vurderes, at uddybningen af projektområdet ikke vil påvirke dette forhold. Se også besvarelse af punkt 25.
	– Overfladevand?			X	Det vurderes på baggrund af regionale potentialekort, at grundvandet i projektområdet vil strømme mod recipienten (havnebassinet), hvorved det vurderes at genanvendelse af materialer ikke vil udgøre en risiko for grundvandsressourcen i området.
	– Grundvand?			X	Se punkt 29.
	– Naturområder?			X	Projektet vurderes ikke at påvirke boligområder.
	– Boligområder (støj/lys og Luft)?			X	
31.	Er projektet placeret i et område, der i kommuneplanen er	X			Jf. kommuneplanen er området i risiko for oversvømmelse som følge af grundvand og stormflod. I det

udpeget som område med risiko for oversvømmelse?				området ikke skal bebygges, men henligge som kajareal, vurderes risikoen ikke at have betydning for det konkrete projekt.
32. Tænkes projektet etableret i et tæt befolket område?			X	Projektområdet støder op til boligområde ca. 100 m mod nord nordvest. Anlægsarbejdet vil generelt medføre en meget begrænset mængde trafik, som følge af tilkørsel af maskiner og materialer samt persontrafik. Trafikken vurderes at være begrænset, da det primært vil være stål og beton, som skal tilkøres området. I korte perioder kan trafikken forøges, hvis der skal tilkøres materialer til projektet. Men da der allerede er tung trafik til og fra eksisterende virksomheder på området, vurderes en mindre forøgelse af den tunge lastbiltrafik i korte perioder ikke at give væsentlige påvirkninger. På den baggrund vurderes påvirkning af trafikafviklingen og trafiksikkerhed at være ubetydelig. Til gengæld vil i driftsfasen reduceres trafikken indenfor havnen, da der i fremtiden fiskefartøjer kan ligge til kaj direkte ud for auktionshallen og den nuværende trafik fra andre steder i havnen til auktionshallen frafalder.
33. Kan projektet påvirke?			X	Der er ikke i umiddelbar nærhed beskyttede sten- og jorddiger, gravhøje eller andre kulturhistoriske værdier, og de påvirkes derfor ikke af dette projekt. Skulle der imod forventning forekomme objekter af marinarkæologisk interesse ved uddybning, iværksættes afværgeforanstaltninger, f.eks. udgravning og sikring af fund jf. museumslovens § 27, stk. 2. Det er derfor usandsynligt, at der sker en påvirkning af kulturhistoriske eller arkæologiske interesser.
– Historiske landskabstræk?			X	
– Kulturelle landskabstræk?			X	
– Arkæologiske værdier/landskabstræk?			X	
– Æstetiske landskabstræk?			X	
– Geologiske landskabstræk?			X	Projektet ligger inden for et område som er udpeget som bevaringsværdige landskaber (Særligt værdifulde landskaber) og Værdifuldt kulturmiljø. Projektet vurderes ikke at være i konflikt med disse.

Kendetegn ved den potentielle miljøpåvirkning:	JA	Skal undersøges i miljøvurdering	NEJ	Bemærkning/begrundelse
34. Er området, hvor projektet tænkes placeret, sårbar over for den forventede miljøpåvirkning?			X	
35. Er der andre anlæg eller aktiviteter i området, der sammen med det ansøgte medfører en påvirkning af miljøet (kumulative forhold)?			X	Der vurderes ikke at være øvrige projekter, der sammen med det konkrete projekt medfører kumulative forhold.
36. Er der andre kumulative forhold?			X	Der er ikke kendskab til andre kumulative forhold.
37. Den forventede miljøpåvirknings størrelsesorden og rumlige udstrækning, f.eks. geografisk område?			X	
38. Antallet af personer der forventes berørt af miljøpåvirkningen?			X	Ingen personer forventes berørt af miljøpåvirkningen.
39. Vil den forventede miljøpåvirkning række ud over kommunens område?			X	Projektet giver ikke anledning til påvirkning af grænseoverskridende karakter.
40. Vil den forventede miljøpåvirkning berøre nabolande?			X	Projektet giver ikke anledning til påvirkning af grænseoverskridende karakter.

<p>41. Forventes miljøpåvirkningerne at kunne være væsentlige?</p> <ul style="list-style-type: none"> - Enkeltvis? - Eller samlet? 			<p>X</p> <p>X</p>	
<p>42. Må den samlede miljøpåvirkning betegnes som kompleks?</p>			<p>X</p>	<p>Indvirkninger vil være af simpel, midlertidig og kortvarig samt af sporadisk karakter. I anlægsfasen forventes det kun at være nedvibrering af spuns, der giver anledning til støj ved boligerne. Indvirkningen vil være direkte og midlertidig. Overslagsmæssigt vurderes støjniveauet fra nedvibrering i 7 meters afstand at ligge på 70-90 dB(A). I realiteten vil støjen være lavere pga. dels terrænforhold, driftsbetingelser og afskærmning af bygninger, som sørger for at mindske udbredelsen af støj fra nedvibrering af spuns, dels afstande til nærmeste boliger større end 100 m.</p> <p>Der vurderes, at der ikke sker en påvirkning af nærmeste Natura 2000-områder. Den potentielle indvirkning vil ske ved sedimentspredning i forbindelse med uddybning af Auktionsbassinet og vil være ubetydeligt set i forhold til naturlig sedimenttransport. Det vurderes at påvirkningen ikke vil være målelig ved Natura 2000-området. Endelig vil alle grænseværdier for f.eks. luftkvalitet og støj blive overholdt i driftsfasen.</p>
<p>43. Er der stor sandsynlighed for miljøpåvirkningen?</p>			<p>X</p>	<p>Jævnfør ovenstående vurderes det ikke at være sandsynligt, at kajændring og uddybning vil medføre, at miljøet i vandområdeplanen ikke opnås, at Natura 2000-områder påvirkes negativt, eller at grænseværdier overskrides væsentligt.</p>
<p>44. Er påvirkningen af miljøet?</p> <ul style="list-style-type: none"> - Varig? - Hyppig? - Reversibel? 	<p>X</p>		<p>X</p> <p>X</p>	<p>Det omgivende miljø forventes hurtigt at genfinde sin oprindelige tilstand efter anlægsarbejdernes afslutning.</p>

Konklusion:	JA	NEJ	
<p>Giver resultatet af screeningen anledning til at antage, at det anmeldte projekt på grund af dets art, dimensioner eller placering kan få en væsentlig indvirkning på miljøet, og således er omfattet af krav om miljøvurdering?</p>		<p>X</p>	<p>Projektet vurderes på baggrund af screeningen ikke at kunne få en væsentlig indvirkning på miljøet og er således ikke omfattet af krav om miljøvurdering</p>