

Frederikshavn Forsyning  
A/S Knivholtvej 15  
9900 Frederikshavn  
Att: Claus Flensted Andersen

Tlf. +45 98 45 50 00  
post@frederikshavn.dk  
www.frederikshavn.dk  
CVR-nr. 29189498

1. juli 2024

Sagsnummer: GEO-2024-03487  
Dokumentnummer: 7957849

Sagsbehandler:  
Stine Lykke Skjøth  
Direkte telefon:  
9845 5183

## Miljøgodkendelse



<u>Virksomhedens navn:</u>	Midlertidigt oplag af overskudsjord
<u>Virksomhedens listebetegnelse:</u>	K212 Midlertidigt oplag af ikke-farligt affald
<u>Virksomhedens beliggenhed:</u>	Ole Rømers Vej, 9900 Frederikshavn
<u>Matr.nr.:</u>	1h, Knivholt Hgd., Flade
<u>Virksomhedens CVR nr.:</u>	25599470
<u>Virksomhedens P nr.:</u>	1007897916
<u>Driftsansvarlig:</u>	Claus Flensted Andersen
<u>Tilsynsmyndighed:</u>	Frederikshavn Kommune

Error! Bookmark not defined.

## Indhold

1.	Kommunens afgørelse og vilkår .....	3
2.	Baggrunden for godkendelsen .....	6
2.1	Beskrivelse af virksomheden .....	6
2.2	Miljøteknisk vurdering samt begrundelse for de stillede vilkår .....	6
2.3	Risikovurdering i forhold til habitatbekendtgørelsen .....	7
2.4	Planlægningsforhold .....	8
3.	Forholdet til loven .....	8
3.1	Lovgrundlag .....	8
3.2	Tidligere meddelte afgørelser .....	9
3.3	Offentlighed og partshøring .....	9
3.4	Revurdering .....	9
3.5	Retsbeskyttelse .....	9
3.6	Aktindsigt .....	10
3.7	Offentliggørelse og klagevejledning .....	10
Bilag A	Oversigtsplan .....	12
Bilag B	Områdetyper .....	13

## 1. Kommunens afgørelse og vilkår

Hermed meddeles miljøgodkendelse til midlertidigt oplag af overskudsjord på Ole Rømers Vej, 9900 Frederikshavn på matrikel nr. 1h Knivholt Hgd., Flade. Godkendelsen er gældende fra dags dato og er meddelt på en række vilkår. Vilkårene vurderes at sikre, at den ønskede aktivitet kan drives på stedet uden at påføre omgivelserne en forurening, som er uforenelig med omgivelsernes sårbarhed og kvalitet.

### Indretning og drift

1. Det midlertidige oplag af jord skal indrettes og drives i overensstemmelse med godkendelsens krav og det i sagen oplyste, herunder oplysninger fremlagt af ansøger. Det midlertidige oplag af jord er indtegnet som "Jordhotel" på bilag A.
2. Inden etablering af pladsen samt ved endeligt ophør af pladsen udtages jordprøver (svarende til 1 prøve pr 200 m<sup>2</sup>) fra overfladen af den oprindelige råjord. Prøverne skal analyseres for tungmetaller, kulbrinter og PAH. Resultaterne skal dokumentere at oplaget ikke har givet anledning til udvaskning af forurenende komponenter fra den oplagrede overskudsjord.
3. Væsentlig forurening som følge af virksomhedens drift, herunder i forbindelse med driftsforstyrrelser, unormale driftssituationer eller uheld skal omgående meddeles tilsynsmyndigheden.

Udenfor normal arbejdstid kontaktes alarmcentralen 112.

En skriftlig redegørelse for hændelsen skal være tilsynsmyndigheden i hænde senest en uge efter hændelsens indtræden. Det skal af redegørelsen fremgå, hvilke tiltag der er, eller påregnes iværksat for at hindre tilsvarende fremtidige forureningshændelser.

4. En kopi af denne godkendelse skal til enhver tid være tilgængelig for de personer, der har ansvaret for virksomhedens indretning og drift.

### Håndtering af jord

5. Der må opbevares maksimalt 1000 m<sup>3</sup> overskudsjord svarende til ca. 1800 tons.
6. Virksomheden må modtage følgende jordtyper.
  - a. Vejjord, der endnu ikke er kategoriseret (er som udgangspunkt lettere forurenede).
  - b. Ren jord, dokumenteret ren i overfladen ved 1 prøve pr. 30 tons.

- c. Intaktjord, dokumenteret ren i overfladen ved 1 prøve pr. 200 m<sup>2</sup> eller ved overliggende dokumenteret ren fyldjord.
  - d. Lettere forurenede jord, dokumenteret ved 1 prøve pr. 120 tons eller dokumenteret ren ved 1 prøve pr. 120 ton (denne administreres som lettere forurenede).
7. Jordoplagerne på pladsen skal som minimum holdes adskilt i kategorier svarende til kategoriseringen i den til enhver tid gældende jordflytningsbekendtgørelse.
  8. Jorden kan genindbygges i ledningstracéet uden fornyet prøvetagning.
  9. Når jord skal flyttes fra anlægget til anden genanvendelse end i ledningstracéet, eller bortskaffelse, skal jordflytningen anmeldes jf. jordflytningsbekendtgørelsen.

### Lufforurening

10. Diffuse kilder, herunder udendørs aktiviteter, transport og oplag, må ikke kunne give anledning til støv- og lugtgener eller anden luftforurening uden for virksomhedens område, som af tilsynsmyndigheden skønnes væsentlig. På forlangende fra tilsynsmyndigheden skal virksomheden begrænse generne.

### Støj

11. Driften af virksomheden må ikke medføre, at virksomhedens samlede bidrag til støjbelastningen i naboområderne overstiger nedenstående grænseværdier. Områdetyperne fremgår af vedlagte kortbilag B. De angivne værdier for støjbelastningen er de ækvivalente, korrigerede lyd niveauer i dB(A).

	Kl.	Reference tidsrum (Timer)	Områdetyper	
			II dB(A)	V dB(A)
Mandag-fredag	07-18	8	60	45

**Tabel 1: Støjgrænseværdier**

**Områdetyper:**

- II Erhvervs- og industriområder med forbud mod generende virksomhed
- V Boligområder for åben og lav boligbebyggelse

12. Virksomheden skal gennem målinger og/eller beregninger dokumentere, at grænseværdierne i tabel 1 er overholdt, hvis tilsynsmyndigheden finder det påkrævet. Hvis støjgrænserne er overholdt kan målingerne/beregningerne højst kræves gentaget 1 gang om året.

13. Dokumentation skal senest 3 måneder efter, at kravet er fremsat, tilsendes tilsynsmyndigheden sammen med oplysninger om driftsforholdene under målingen/beregningen.
14. Dokumentation skal udføres af et målefirma, som er akkrediteret af DANAK eller godkendt af Miljøstyrelsen til "Miljømålinger ekstern støj". Virksomhedens støj skal dokumenteres ved måling og/eller beregning efter gældende vejledninger fra Miljøstyrelsen, nr. 6/1984: Måling af ekstern støj og nr. 5/1993: Beregning af ekstern støj fra virksomheder.
15. Støjmåling skal foretages, når virksomheden er i fuld drift eller efter aftale med tilsynsmyndigheden.
16. Grænseværdier for støj, jf. vilkår 11 anses for overholdt, hvis målte eller beregnede værdier fratrukket ubestemtheden er mindre end eller lig med grænseværdien. Målingernes og beregningernes samlede ubestemthed fastsættes i overensstemmelse med Miljøstyrelsens vejledninger.

#### **Beskyttelse af jord og grundvand**

17. Aktiviteter på virksomheden må ikke give anledning til forurening af jord og grundvand der af tilsynsmyndigheden vurderes som værende væsentlig. På forlangende fra tilsynsmyndigheden skal virksomheden lade udføre afhjælpende foranstaltninger.

#### **Egenkontrol**

18. Der skal føres journal over virksomhedens væsentligste miljøforhold. Følgende skal som minimum registreres:
  - Opgørelse af tilkørte og bortkørte jordmængder samt de aktuelle oplagsmængder af henholdsvis intaktjord og fyldjord på pladsen. Registreringen kan ske med en frekvens svarende til hvert byggemøde.

## 2. Baggrunden for godkendelsen

Virksomheden har fremsendt ansøgning om miljøgodkendelse til Frederikshavn Kommune den 22. maj 2024.

### 2.1 Beskrivelse af virksomheden

Følgende miljøtekniske beskrivelse er uddrag fra ansøgningsmaterialet.

I forbindelse med etablering af en fjernvarme ringledning i Frederikshavn, ønskes mellemoplag af opgravet jord på arbejdsareal på en mark ved Ole Rømers Vej, 9900 Frederikshavn. Jorden som ønskes oplagret midlertidigt vil være opgravet fra en del af Hjørringvej og Suderbovej samt mindre vejstrækninger lige nordvest og sydvest for disse. Det midlertidige oplag af jord kommer ikke til at indeholde andet jord, og aldrig over 1000 m<sup>3</sup> ad gangen. Oplaget af jord etableres i miler af 2,5 m højde og 5 m bredde. Fyldjord og intaktjord holdes så vidt muligt adskilt, og jorden opdeles efter geotekniske egenskaber. Jorden som ikke genindbygges i ledningstracéet bortskaffes efter prøvetagning til slutdeponering, dette sker særskilt ved anmeldelse via JordWeb til Frederikshavn Kommune.

Arbejdet på pladsen vil foregå med daglige tilkørsler, indenfor tidsrummet 7-18 i hverdage. Nødvendigt lys vil blive installeret på pladsen.

Det midlertidige oplag etableres på 15 cm stabilgrus. Jordens toplag prøvetages før pladsens anlæggelse og efter pladsens afslutning, for at belyse om der er sket forurening ifbm. det midlertidige oplag af jord.

### 2.2 Miljøteknisk vurdering samt begrundelse for de stillede vilkår

Kommunens begrundelse for at kunne meddele godkendelsen set i relation til godkendelsesbekendtgørelsens kapitel 10 om "Afgørelse om godkendelse" er beskrevet i dette afsnit.

Hovedparten af de stillede vilkår i denne miljøgodkendelse er udarbejdet i henhold til Miljøstyrelsens vejledninger om luftforurening, støj, m.v. Der er grundlæggende taget udgangspunkt i godkendelsesbekendtgørelsen.

#### Indretning og drift

Vilkår 1 og 4 er helt traditionelle vilkår, der typisk stilles i miljøgodkendelser. Vilkår 3 skal indgå som vilkår jf. godkendelsesbekendtgørelsen §22 stk. 1, 10).

#### Håndtering af jord

Frederikshavn Kommune har i vilkår 5 valgt at fastsætte en maksimal tilladelig oplagsmængde af jord. Vilkår 7 om at jordoplagerne skal holdes adskilt er fastsat for at sikre optimal genanvendelse af vejjorden. Vilkår 9 sikrer den nødvendige dokumentation jf. jordflytningsbekendtgørelsen. Det er således præciseret, at der ligeledes skal foretages en anmeldelse, når jord flyttes bort fra et godkendt modtageanlæg.

### Lufforurening

Vilkår 10 omkring begrænsning af støvgener er fastsat for at sikre, at eventuelle gener ved de nærmeste naboer kan elimineres.

### Støj

Der er fastsat støjgrænser for de relevante områdetyper i nærområdet svarende til vejledende støjgrænse i Vejledning nr. 5/1984 om ekstern støj fra virksomheder. De nærmeste boliger er på Midgårdsvej (265 m), og nærmeste erhverv er på Suderbovej 14 (208 m) og Niels Bohrs vej 2Z (210 m).

Det vurderes, at virksomhedens produktion kan overholde de stillede vilkår for virksomhedsstøj.

Det vurderes, at til- og fra kørsel til virksomheden vil kunne ske uden væsentlige miljømæssige gener for de omboende.

### Beskyttelse af jord og grundvand

Arealet hvor virksomheden er placeret, ligger ikke i områder med særlige drikkevandsinteresser eller i indvindingsopland til vandværk.

Lokationen hvorpå det midlertidige oplag af jord ønskes etableret, er af drikkevandsinteresse. Det nærmeste område med særlig drikkevandsinteresse (OSD) er placeret ligger i en afstand på 3,15 km.

På baggrund heraf vurderes det, at virksomheden ikke kan give anledning til påvirkning af grundvandsinteresser i området.

### Egenkontrol

Vilkår vedrørende egenkontrol udgør krav om dokumentation for overholdelse af jordflytningsreglerne.

### Bedst Anvendelig Teknik (BAT)

Miljøstyrelsen har ikke udarbejdet standardvilkår for virksomhedens aktiviteter. I vurderingen af BAT er der taget udgangspunkt i bilag 5 (kriterier for fastlæggelse af BAT) i bekendtgørelse om godkendelse af listevirksomhed. Grundlæggende er genanvendelse af jord et udtryk for BAT.

## **2.3 Risikovurdering i forhold til habitatbekendtgørelsen**

Ifølge habitatbekendtgørelsen skal der ved miljøgodkendelse sikres, at der ikke sker væsentlige påvirkninger af Natura 2000-områder, samt administreres, så beskyttelsen i Ramsarområder fremmes. Før der meddeles godkendelse til det ansøgte, skal der derfor foretages en vurdering heraf.

Jordoplaget er beliggende ca. 3,4 m fra nærmeste NATURA 2000 Fuglebeskyttelsesområde "Hirsholmene" og 3,1 km fra nærmeste NATURA 2000 Habitatområde "Åsted Ådal".

Miljøgodkendelsen vurderes ikke at kunne påvirke arter eller naturtyper på udpegningsgrundlaget. Det skyldes afstanden til Natura 2000 områder, og at miljøgodkendelsen ikke vurderes at føre til ændringer af nærliggende naturområder, hvor arter fra udpegningsgrundlaget kunne have levested, fouragerings- eller opholdsareal.

En række dyr og planter omfattet af habitatdirektivets bilag IV kan have levested, fødesøgningsområde eller sporadisk opholdssted på egnen omkring den ansøgte aktivitet. Det ansøgte projekt vurderes at have en neutral effekt på levesteder samt yngle- og rasteområder for bilag IV arter. Dette tilskrives, at miljøgodkendelsen ikke vurderes at medføre nogen varig ændring i naturtilstanden af nærliggende naturarealer. Nærmeste natur er et regnvandsbassin umiddelbart vest for oplaget. Det midlertidige oplag af overskudsjord forventes ikke at medføre yderligere eutrofiering af søen, da det oplagrede jord placeres så det bliver på pladsen og at overfladevand herfra ikke afleder til søen.

## 2.4 Planlægningsforhold

Den midlertidige oplagsplads er omfattet Lokalplan FRE. 13.12.02 Boligområde øst for Knivholt Bæk, hvori lokaliteten ligger i delområde 3. Jf. Lokalplanens bestemmelse 3.3 må delområde 3 ikke bebygges og må kun anvendes til fælles grønne friarealer f.eks. fælleslejeplads, afskærmende beplantning, stier og regnvandsbassin.

Den midlertidige oplagsplads vurderes ikke at være i strid med lokalplan, da pladsen rømmes inden udgangen af 2025. Virksomhedens etablering på lokaliteten er således i overensstemmelse med planforholdende.

Der er gennemført en VVM-screening i henhold til miljøvurderingsloven, der foreligger i en selvstændig afgørelse.

## 3. Forholdet til loven

### 3.1 Lovgrundlag

I henhold til miljøbeskyttelseslovens § 33 må virksomheder, anlæg eller indretninger, der er optaget på den i § 35 nævnte liste over de såkaldte listevirksomheder, ikke anlægges eller påbegyndes, før der er meddelt godkendelse heraf. Listevirksomheder må heller ikke udvides eller ændres bygnings- eller driftsmæssigt på en måde, der indebærer forøget forurening, før udvidelsen eller ændringen er godkendt.

Bestemmelserne findes i miljøbeskyttelsesloven og godkendelsesbekendtgørelsen.

Virksomheden er af Frederikshavn Kommune placeret under følgende listepunkt:

**K212:** Anlæg for oplagring af ikke-farligt affald eller affald af elektrisk og elektronisk udstyr forud for nyttiggørelse eller bortskaffelse med en kapacitet for tilførsel af affald på 30 tons pr. dag eller derover eller med mere end 4 containere med et samlet



volumen på mindst 30 m<sup>3</sup>, bortset fra anlæg omfattet af listepunkt 5.5 i bilag 1 til bekendtgørelse om godkendelse af listevirksomhed eller listepunkt K 211 i bilag 2 til bekendtgørelse om godkendelse af listevirksomhed.

### **3.2 Tidligere meddelte afgørelser**

Der er ikke tidligere meddelt afgørelser til virksomheden efter miljøbeskyttelsesloven på denne adresse.

### **3.3 Offentlighed og partshøring**

Udkast til afgørelsen har været sendt i partshøring til ansøger. Ansøger havde ingen bemærkninger.

### **3.4 Revurdering**

Når der er forløbet 8 år fra meddelelsen af en godkendelse kan tilsynsmyndigheden revurdere godkendelsen.

### **3.5 Retsbeskyttelse**

Ved meddelelse af nye vilkår, er virksomhedens retsbeskyttelsesperiode 8 år efter datoen for meddelelse af denne miljøgodkendelse. Hvis miljøgodkendelsen påklages udløber retsbeskyttelsesperioden først 8 år efter klagemyndighedens endelige afgørelse.

Når retsbeskyttelsesperioden er udløbet, er godkendelsen fortsat gældende, men tilsynsmyndigheden kan ændre vilkårene i miljøgodkendelsen ved påbud.

Inden for retsbeskyttelsesperioden kan tilsynsmyndigheden - som hovedregel - ikke meddele påbud eller forbud til virksomheden. Tilsynsmyndigheden skal dog tage godkendelsen op til revurdering og om nødvendigt meddele påbud eller forbud, hvis:

- 1). der er fremkommet nye oplysninger om forureningens skadelige virkning,
- 2). forureningen medfører miljømæssige skadevirkninger, der ikke kunne forudses ved godkendelsens meddelelse,
- 3). forureningen i øvrigt går ud over det, som blev lagt til grund ved godkendelsens meddelelse,
- 4). væsentlige ændringer i den bedste tilgængelige teknik skaber mulighed for en betydelig nedbringelse af emissionerne, uden at det medfører uforholdsmæssigt store omkostninger,
- 5). det af hensyn til driftssikkerheden - i forbindelse med processen eller aktiviteten - er påkrævet, at der anvendes andre teknikker, eller
- 6). der er fremkommet nye oplysninger om sikkerhedsmæssige forhold på virksomheder, der er omfattet af regler fastsat i medfør af risikobekendtgørelsen.

Kommunen kan i særlige tilfælde tilbagekalde en godkendelse eller fastsætte særlige vilkår i en eksisterende godkendelse, herunder vilkår om sikkerhedsstillelse.

### 3.6 Aktindsigt

Der er adgang til aktindsigt i godkendelsessagen samt i de resultater af virksomhedens egenkontrol som tilsynsmyndigheden er i besiddelse af. Adgangen til aktindsigt - og de begrænsninger der er i adgangen til aktindsigt - følger af reglerne i offentlighedsloven, forvaltningsloven og lov om aktindsigt i miljøoplysninger.

### 3.7 Offentliggørelse og klagevejledning

Afgørelsen, som er meddelt i henhold til miljøbeskyttelseslovens regler, offentliggøres ved annoncering på kommunens hjemmeside ([www.frederikshavn.dk](http://www.frederikshavn.dk)) og på Digital MiljøAdministration (<https://dma.mst.dk>) den **3. juli 2024**.

Afgørelsen kan i henhold til miljøbeskyttelseslovens regler påklages til Miljø- og Fødevareklagenævnet af ansøger, af visse nærmere angivne myndigheder og interesseorganisationer og af enhver, der har en individuel, væsentlig interesse i sagens udfald.

Hvis du ønsker at klage over denne afgørelse, kan du klage til Miljø- og Fødevareklagenævnet. Du klager gennem Klageportalen, som du kan logge på via dette link: <https://kpo.naevneneshus.dk>. Du kan også logge på via [borger.dk](http://borger.dk) (som borger) eller via [virk.dk](http://virk.dk) (som virksomhed eller forening). Du logger på Klageportalen med MitID.

Klagen sendes gennem Klageportalen til den myndighed, der har truffet afgørelsen. En klage er indgivet, når den er tilgængelig for myndigheden i Klageportalen. Når du klager, skal du som privatperson betale et gebyr på 900 kr. Virksomheder og organisationer skal betale et gebyr på 1.800 kr. Du betaler gebyret med betalingskort i Klageportalen. Gebyret betales tilbage hvis du får helt eller delvist medhold i klagen.

Miljø- og Fødevareklagenævnet skal som udgangspunkt afvise en klage, der kommer udenom Klageportalen, hvis der ikke er særlige grunde til det. Hvis du ønsker at blive fritaget for at bruge Klageportalen, skal du sende en begrundet anmodning til den myndighed, der har truffet afgørelse i sagen. Myndigheden videresender herefter anmodningen til Miljø- og Fødevareklagenævnet, som træffer afgørelse om, hvorvidt din anmodning kan imødekommes.

Klagefristen er 4 uger fra godkendelsens offentlige bekendtgørelse og udløber ved midnat den **31. juli 2024**.

I henhold til miljøbeskyttelseslovens § 96 har en klage over en godkendelse ikke opsættende virkning, medmindre ministeren bestemmer andet. Udnyttelsen af godkendelsen sker på ansøgerens eget ansvar og indebærer ingen begrænsninger i klagemyndighedens adgang til at ændre eller ophæve en påklaget afgørelse.

I henhold til miljøbeskyttelseslovens § 101, skal søgsmål til prøvelse af afgørelsen efter loven være anlagt ved domstolene inden 6 måneder efter afgørelsens bekendtgørelse.

Med venlig hilsen

Stine Lykke Skjøth (SNSK)  
Ingeniør

**Kopi tilsendt:**

Styrelsen for Patientsikkerhed, Tilsyn og Rådgivning Vest ([trvest@stps.dk](mailto:trvest@stps.dk))  
Danmarks Naturfredningsforening ([dnfrederikshavn-sager@dn.dk](mailto:dnfrederikshavn-sager@dn.dk)) Greenpeace  
Dansk Ornitologisk Forening ([frederikshavn@dof.dk](mailto:frederikshavn@dof.dk) og [natur@dof.dk](mailto:natur@dof.dk))  
Friluftsrådet, lokalkontoret ([frederikshavn@friluftsraadet.dk](mailto:frederikshavn@friluftsraadet.dk))  
NIRAS A/S, att. Ellen Kirstine Badstue Torp ([ekbt@niras.dk](mailto:ekbt@niras.dk))

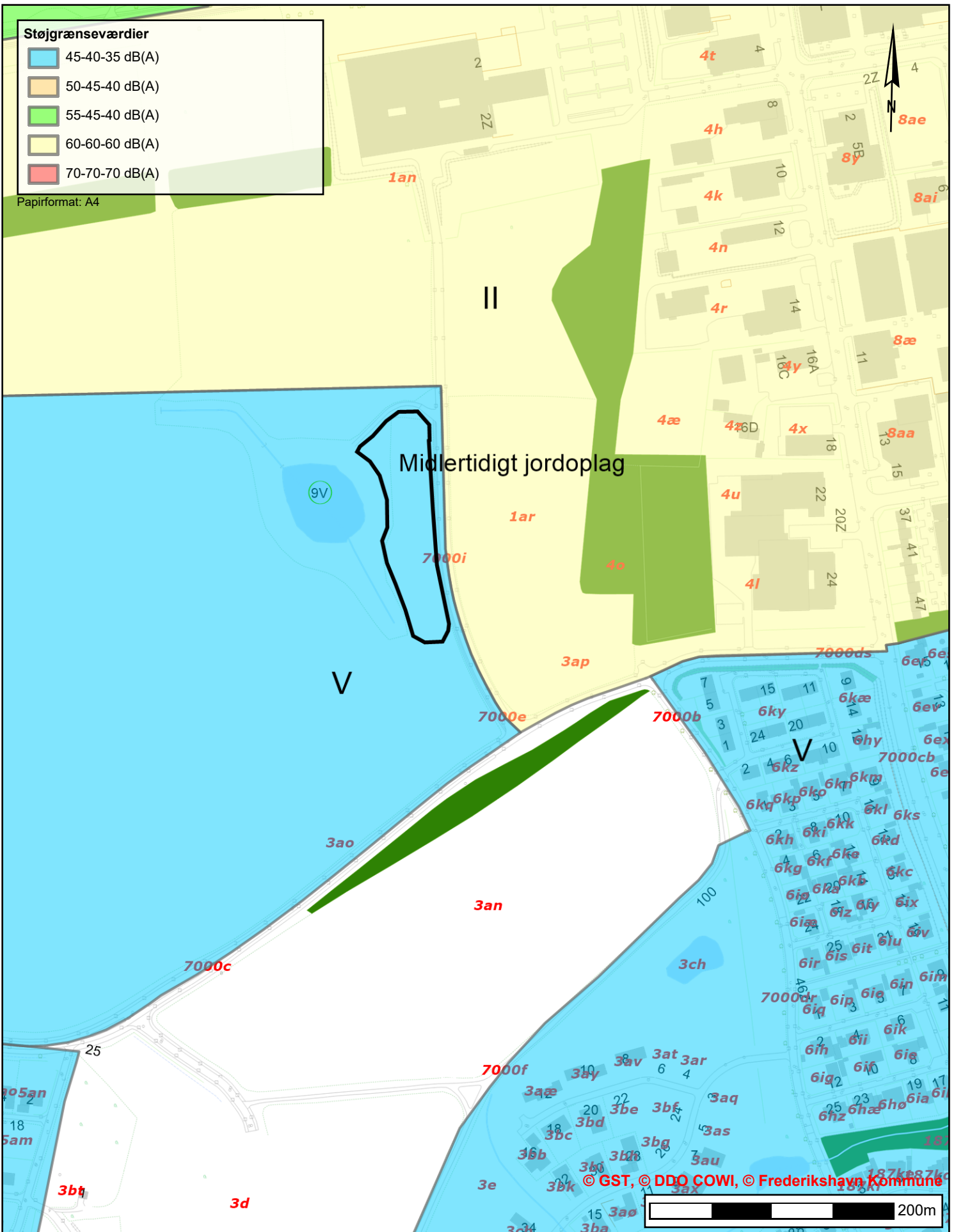
Bilag A Oversigtsplan



Støjgrænseværdier

- 45-40-35 dB(A)
- 50-45-40 dB(A)
- 55-45-40 dB(A)
- 60-60-60 dB(A)
- 70-70-70 dB(A)

Papirformat: A4



FREDERIKSHAVN KOMMUNE

**Bilag B, Områdetyper**

Tidspunkt: 24-06-2024 09:05:10  
 Udskrevet af: Stine Lykke Skjøth  
 Målestoksforhold: 1:4000  
 Kort og data er vejledende og kan ikke bruges som dokumentation